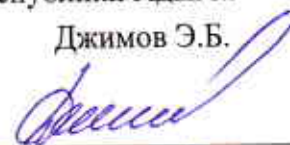


УТВЕРЖДАЮ:

И.о.начальника Управления лесами

Республики Адыгея

Джимов Э.Б.



Дата 08.11.2017

**Акт
лесопатологического обследования № 15-Ц**

лесных насаждений Майкопского лесничества (лесопарка)

Республика Адыгея (субъект РФ)

Способ лесопатологического обследования: 1. Визуальный

2. Инструментальный

Место проведения

Участковое лесничество	Урочище (дача)	Квартал (кварталы)	Выдел (выделы)	Площадь, га
Цицинское		45	16	17,0

Лесопатологическое обследование проведено на общей площади 17,0 га.

2. Инструментальное обследование лесного участка.*

2.1. Фактическая таксационная характеристика лесного насаждения соответствует (не соответствует) (нужное подчеркнуть) таксационному описанию. Причины несоответствия:

2.2. Состояние насаждений: **с нарушенной устойчивостью**

с утраченной устойчивостью

причины повреждения:

Стволовые гнили

Заселено (отработано) стволовыми вредителями:

Вид вредителя	Порода	Встречаемость (% заселённых деревьев)	Степень заселения лесного насаждения (слабая, средняя, сильная)

Повреждено огнём:

Вид пожара	Порода	Состояние корневых лап		Состояние корневой шейки		Подсушивание луба	
		процент повреждённых огнём корней	процент деревьев с данным повреждением	ожог корневой шейки по окружности (1/4; 2/4; 3/4; более 3/4)	процент деревьев с данным повреждением	по окружности (1/4; 2/4; 3/4; более 3/4)	процент деревьев с данным повреждением

Поражено болезнями:

Вид болезни	Порода	Встречаемость (% поражённых деревьев)	Степень поражения лесного насаждения (слабая, средняя, сильная)
Стволовые гнили	Пихта	49	Сильная
Стволовые гнили	Бук	55	Сильная

2.3. Выборке подлежит 23,4 % деревьев,

в том числе:

ослабленных _____ % (причины назначения) _____

сильно ослабленных _____ % (причины назначения) _____

усыхающих 8,4 % (причины назначения) Стволовые гнили

свежего сухостоя 8,6 %,

в том числе: свежего ветровала 1,6 %;

свежего бурелома _____ %;

старого ветровала _____ %;

в том числе: старого бурелома _____ %;

старого сухостоя 4,8 %;

аварийных _____ %.

2.4. Полнота лесного насаждения после уборки деревьев, подлежащих рубке, составит 0,46

Критическая полнота для данной категории лесных насаждений составляет 0,3

ЗАКЛЮЧЕНИЕ

С целью предотвращения негативных процессов или снижения ущерба от их воздействия назначено:

Участковое лесничество	Урочище (дача)	Квартал	Выдел	Площадь выдела, га	Вид мероприятия	Площадь мероприятия, га	Порода	Запас на выдел, куб. м	Крайний срок проведения
Цицинское		45	16	17,0	ВСП	17,0	Пихта	1314	2018
							Бук	914	

Ведомость перечета деревьев, назначенных в рубку, и абрис лесного участка прилагаются (приложение 2 и 3 к Акту).

Меры по обеспечению возобновления:

При проведении рубки подлежит сохранению жизнеспособный подрост

Мероприятия, необходимые для предупреждения повреждения или поражения смежных насаждений: Очистка мест рубок от порубочных остатков, должна проводиться одновременно с рубкой насаждения и трелевкой древесины с последующей доочисткой


Сведения для расчёта степени повреждения:

год образования старого сухостоя 2011 ;

основная причина повреждения древесины Стволовые гнили

Дата проведения обследований 27.10.2017г.

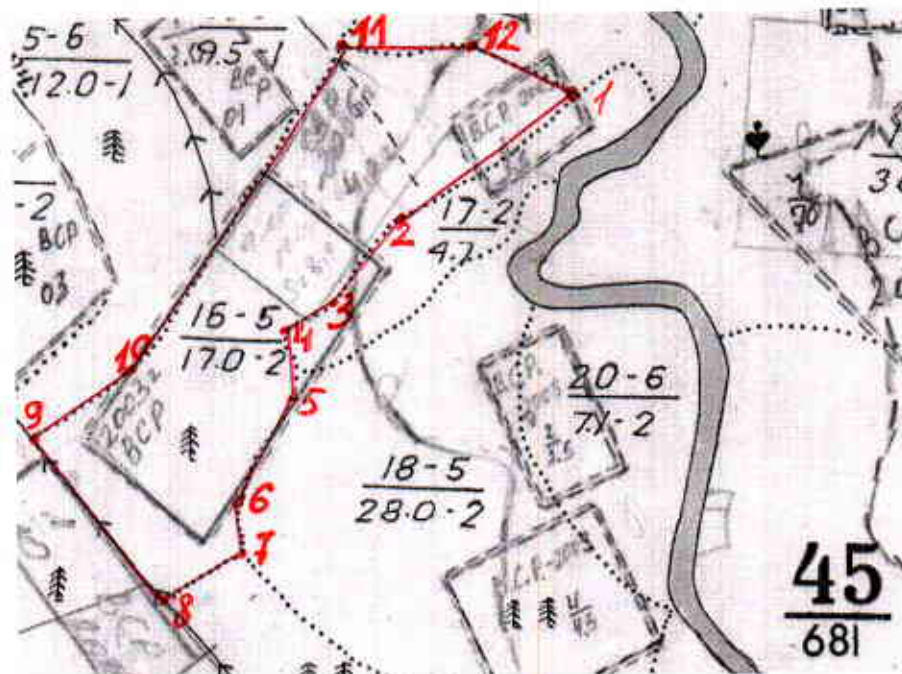
Исполнитель работ по проведению лесопатологического обследования:

Ф.И.О. Бояршинов. Ю.В. Подпись 

				НЗ	З	НЗ	З	НЗ	З	О	НЗ	З	О	НЗ	З	О		
1	2	3	4	5	6	7	8	9	10	11	12	13	14	15	16	17	18	19
28	3		1														4	
32	3	1		1				1									6	17
36	6		1			1											8	13
40	4	2		2		1		1			1						11	27
44	2	1	1			1		1									6	33
48	1			1		2		1									5	60
52	3	1		1		1											6	17
56	2	1		2				1			1						7	29
60	1		1	1													3	
64																		
Итого, % (шт.)	45	11	7	14		11		9			4						56	24
Итого, % (м ³)	40	11	7	18		11		9			4							24

Абрис участка расположенного в кв.45 выд.16 Цицинского участкового лесничества структурного подразделения «Майкопское лесничество» Управления лесами Республики Адыгея

М 1:10000



№ выдела	Ленты (круговой площадки) перечета				
	№ ленты (площадки)	длина, м	ширина, м	радиус, м	площадь, га
16	1	250	20		0,5

Номера точек	Координаты	Румбы линий	Длина, м
1	44° 0.760N; 39° 50.470 E	ЮЗ-60 ⁰	310м
2	44° 0.673N; 39° 50.301 E	ЮЗ-36 ⁰	140м
3	44° 0.618N; 39° 50.229 E	ЮЗ-60 ⁰	90м
4	44° 0.590N; 39° 50.171 E	ЮВ-15 ⁰	70м
5	44° 0.542N; 39° 50.180 E	ЮЗ-25 ⁰	160м
6	44° 0.474N; 39° 50.129 E	ЮВ-01 ⁰	70м
7	44° 0.432N; 39° 50.128 E	ЮЗ-60 ⁰	120м
8	44° 0.403N; 39° 50.052 E	СЗ-45 ⁰	260м
9	44° 0.512N; 39° 49.917 E	СВ-55 ⁰	170м
10	44° 0.557N; 39° 50.011 E	СВ-35 ⁰	510м
11	44° 0.787N; 39° 50.232 E	СВ-84 ⁰	170м
12	44° 0.788N; 39° 50.340 E	ЮВ-69 ⁰	150м

Исполнитель работ по проведению лесопатологического обследования:

Ф.И.О. Бояршинов Ю.В Подпись

Дата составления документа 27.10.17г Телефон 8 988 470 21 58