

УТВЕРЖДАЮ:

Заместитель директора департамента-
начальник отдела организации охраны,
защиты и воспроизводства лесов
департамента лесного хозяйства
министерства природных ресурсов
экологии Тульской области



Вавруш.Р.Т

Дата 20.02. 2018 г.

Акт № 226

лесопатологического обследования

лесных насаждений Суворовского лесничества (лесопарка)

Тульской области (субъект РФ)

Способ лесопатологического обследования: 1. Визуальный



2. Инструментальный



Место проведения

Участковое лесничество	Урочище (дача)	Квартал (кварталы)	Выдел (выделы)	Площадь, га
Чекалинское	Южно-Ватцевская	15	12	7,6
Чекалинское	Южно-Ватцевская	20	19	25,3
Чекалинское	Южно-Ватцевская	4	2	15,8
Чекалинское	Южно-Ватцевская	40	12	23,4
Чекалинское	Южно-Ватцевская	75	1	26,7

Лесопатологическое обследование проведено на общей площади 98,8 га.

1. Визуальное лесопатологическое обследование

Наземное

Дистанционное

1. На площади 98,8 га фактическая таксационная характеристика лесного насаждения соответствует (не соответствует) таксационному описанию (нужное подчеркнуть). Причины несоответствия _____

Список участков с выявленными несоответствиями приведён в приложении 1 к настоящему Акту.

2. Лесные насаждения с нарушенной и утраченной устойчивостью выявлены на площади **98,8** га:

Участковое лесничество	Урочище (дача)	Площадь, га		Причина ослабления (гибели)
		с нарушенной устойчивостью	с утраченной устойчивостью	
Чекалинское	Южно-Ватцевская	98,8		бурелом (822), ветровал (821), опенок(467), бактериальная водянка (091)
Итого		98,8		

Состояние обследованных лесных насаждений приведено в приложениях 1.1 к Акту в зависимости от метода проведения ЛПО.

3. В обследованных лесных участках прогнозируется:

Прогноз	Площадь, га
Ослабление лесных насаждений	98,8
Усыхание лесных насаждений различной степени	
Развитие очагов вредных организмов	

4. Обнаружено загрязнение лесного участка отходами и выбросами: **промышленными**
бытовыми

Вид загрязнения	Размеры загрязнения			Объём, кубм	Площадь загрязнения, га
	длина, м	ширина, м	высота, м		

ЗАКЛЮЧЕНИЕ

Оценка текущего санитарного и лесопатологического состояния лесных насаждений:

В кварталах 15 выдел 12, квартал 20 выдел 19, квартал 4 выдел 2, квартал 40 выдел 12, квартал 75 выдел 11 Южно - Ватцевской дачи санитарное состояние насаждений с нарушенной устойчивостью, необходимо проведение **уборки неликвидной древесины** на площади 98.8 га. с целью расчистки от валежника, бурелома и сухостоя. Древесина подлежащая уборке 100 % неликвид

Исполнитель работ по проведению лесопатологических обследований:

ФИО Космацкая Наталия Яковлевна

Подпись 

Приложение 1
к акту лесопатологических обследований

Ведомость лесных участков с выявленными несоответствиями таксационным описаниям

Источник данных	Год проведения лесоустройства	Номер квартала	Номер выдела	Площадь выдела, га	Целевое назначение лесов	Категория защитных лесов	Номер лесопатологического выдела	Площадь лесопатологического выдела, га	Таксационная характеристика												Заложено пробных площадей				
									состав	порода	возраст, лет	средняя высота, м	средний диаметр, см	тип леса	ТУМ	полнота	бонитет	запас, км/га	количество, шт.	общая площадь, га					
ТО																									
Ф																									

ТО – таксационные описания
Ф - фактическая характеристика лесного насаждения

Исполнитель работ по проведению лесопатологических обследований:

ФИО Космацкая Наталья Яковлевна

Подпись

4		2		15,8		Средневзвешенная категория состояния насаждения: Дуб-1,75 (50х1+40х2+5х3+5х6)/100; Береза-1,7 (50х1+40х2+8х3+2х6)/100; Осина-1,9 (40х1+30х2+10х3=10х6)/100; Липа 1,0 (3х1,75+3х1,7+3х1,9+1х1,9)/10 с нарушенной устойчивостью																							
6		ОС		65		25		26		0,6		1		280		40		40		14		6		801		6		358	
1		3		Б		25		26		ДКЛС НД2		280		50		48		2		832		2		467					
1		1		Д		22		28		ИТОГО		45		41		10		4		4		4							
40		12		23,4		Средневзвешенная категория состояния насаждения: Осина-2,0 (40х1+40х2+14х3+6х6)/100; Береза-1,6 (50х1+48х2+2х6)/100; Дуб-1,5 (50х1+35х2+15х6)/100; Клен-1,2 (80х1+20х2)/100 с нарушенной устойчивостью																							
6		ЛИ П		70		23		22		0,6		2		290		60		40		60		25		853		15		467	
2		Б		90		27		32		ДКЛС НД2		290		60		35		15		801		15		360					
1		Д		18		27		52		ИТОГО		80		20		5		5											
1		1		КЛ		70		24		ИТОГО		34		5		5													
40		12		26,7		Средневзвешенная категория состояния насаждения: Липа 1,4 (60х1+40х2)/100; Береза-2,0 (60х1+25х2=15х6)/100; Дуб-2,1 (50х1+35х2+15х6)/100; Клен-1,2 (80х1+20х2)/100 с нарушенной устойчивостью																							
3		Д		70		22		24		0,7		1		290		60		30		100		10		853		10		467	
5		ЛИ П		75		23		24		ДКЛС НД2		290		50		40		10		853		10		467					
1		Б		85		27		32		ИТОГО		77		18		5		5											
1		1		ОС		27		36		ИТОГО		77		18		5		5											
75		1		26,7		Средневзвешенная категория состояния насаждения: Дуб-1,8 (60х1+30х2+10х6)/100; Липа 1,0; Береза-1,9 (50х1+40х2+10х6)/100; Осина-2,1 (40х1+55х2+5х6)/100; Насажение-1,4 (3х1,8+5х1+1х1,9+1х2,1)/10 устойчивое																							
98,8		98,8																											
всего		98,8																											

Примечание – Показатели, не соответствующие таксационному описанию отмечаются «*»
 Асполнитель работ по проведению лесопатологических обследований:

ФИО Космацкая Наталья Яковлевна

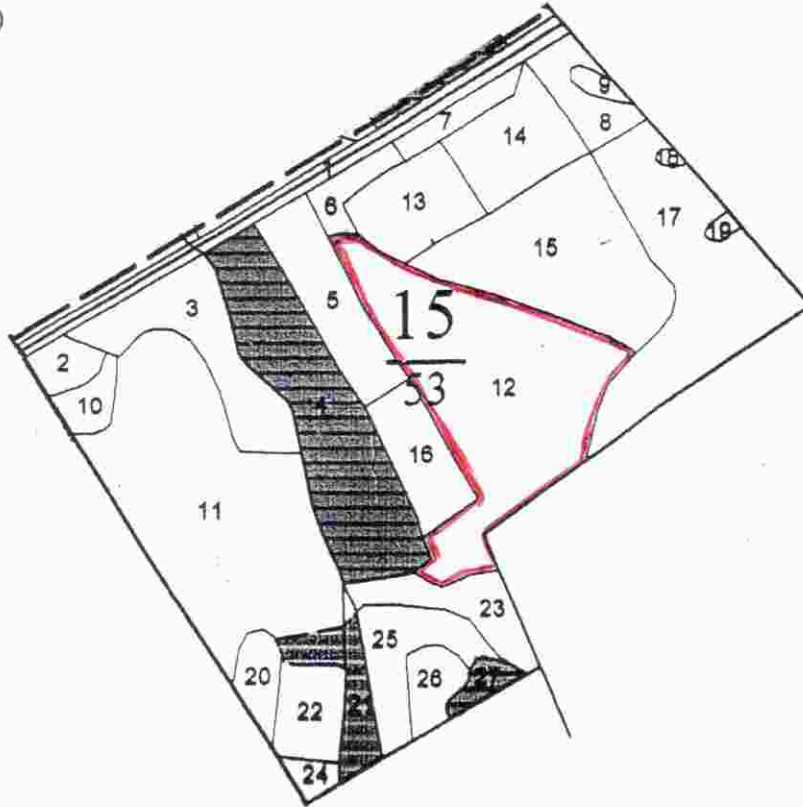
Подпись 

Дата составления документа 16.08.2018

Телефон 89207662490

Приложение 3
к акту лесопатологических обследований
Абрис участка

М 1:10000



— граница участка

Номер выдела	Ленты (круговой площадки) перечёта				
	№ ленты (площадки)	длина, м	ширина, м	радиус, м	площадь, га
12					

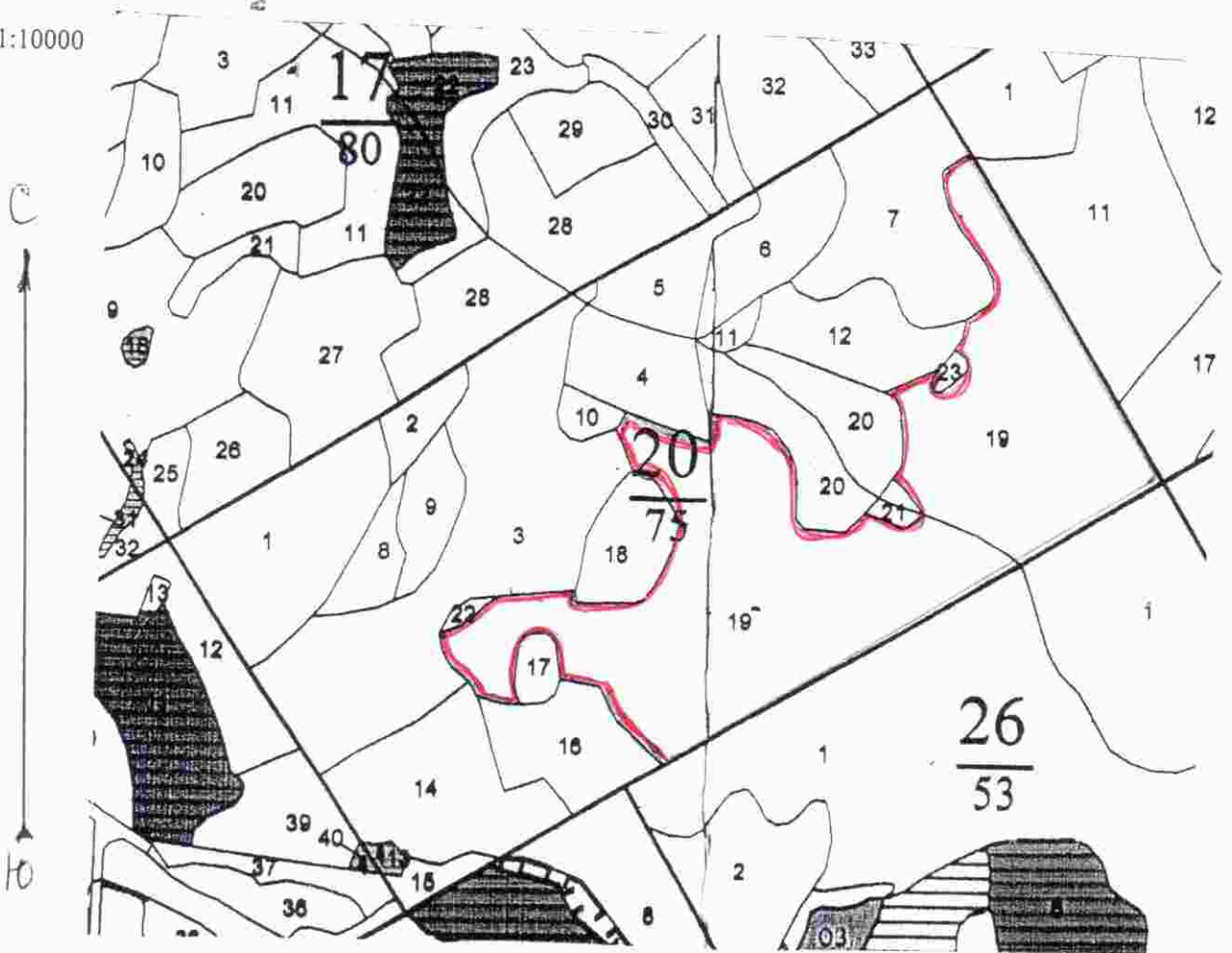
Номера точек	Координаты	Румбы линий	Длина, м

Условные обозначения

Исполнитель работ по проведению лесопатологических обследований:
 ФИО Космацкая Наталья Яковлевна Подпись *Н.Я. Космацкая*
 Дата составления документа 15.02.2018 Телефон 89207662490

Приложение 3
к акту лесопатологических обследований
Абрис участка

M 1:10000



— граница участка

Номер выдела	Ленты (круговой площадки) перечёта				
	№ ленты (площадки)	длина, м	ширина, м	радиус, м	площадь, га
19					

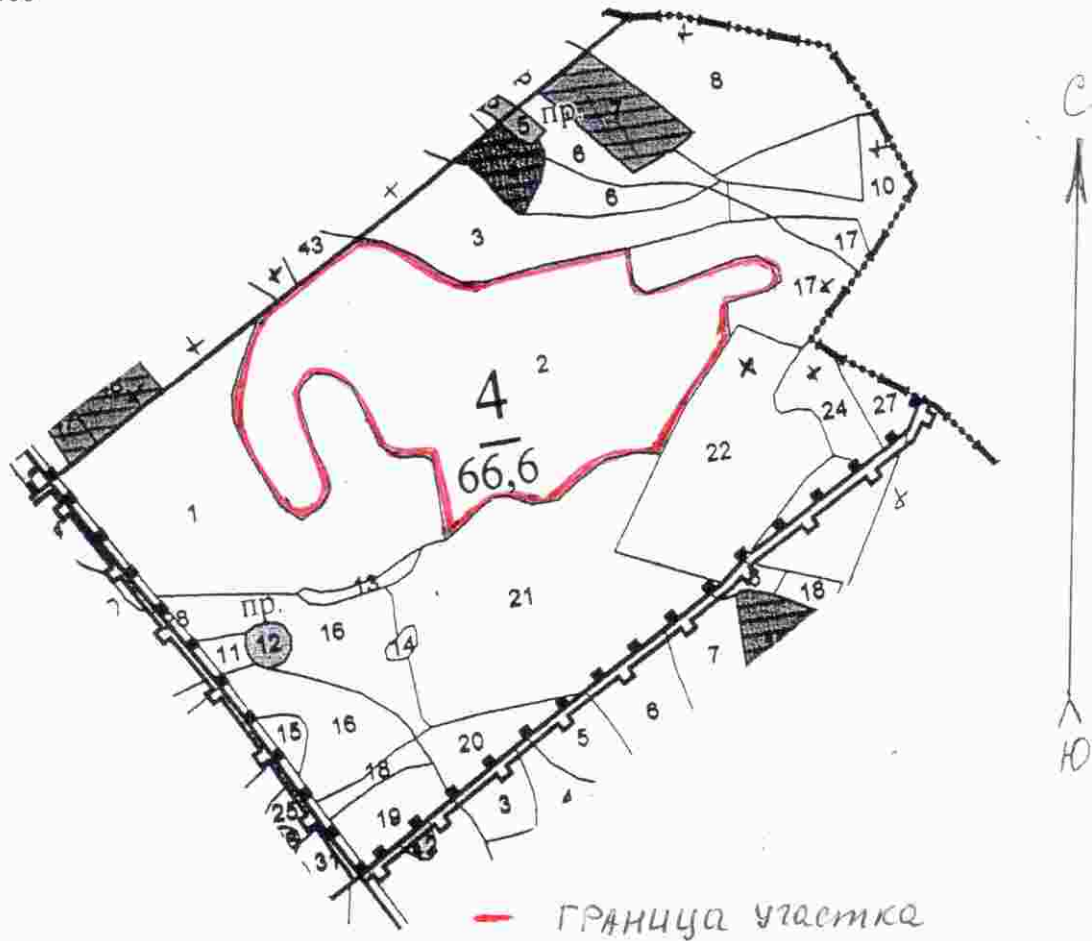
Номера точек	Координаты	Румбы линий	Длина, м

Условные обозначения

Исполнитель работ по проведению лесопатологических обследований
 ФИО Космацкая Наталья Яковлевна Подпись [Signature]
 Дата составления документа 15.02.2018 Телефон 89207662490

Приложение 3
к акту лесопатологических обследований
Абрис участка


М 1:10000



Номер выдела	Ленты (круговой площадки) перечёта				
	№ ленты (площадки)	длина, м	ширина, м	радиус, м	площадь, га

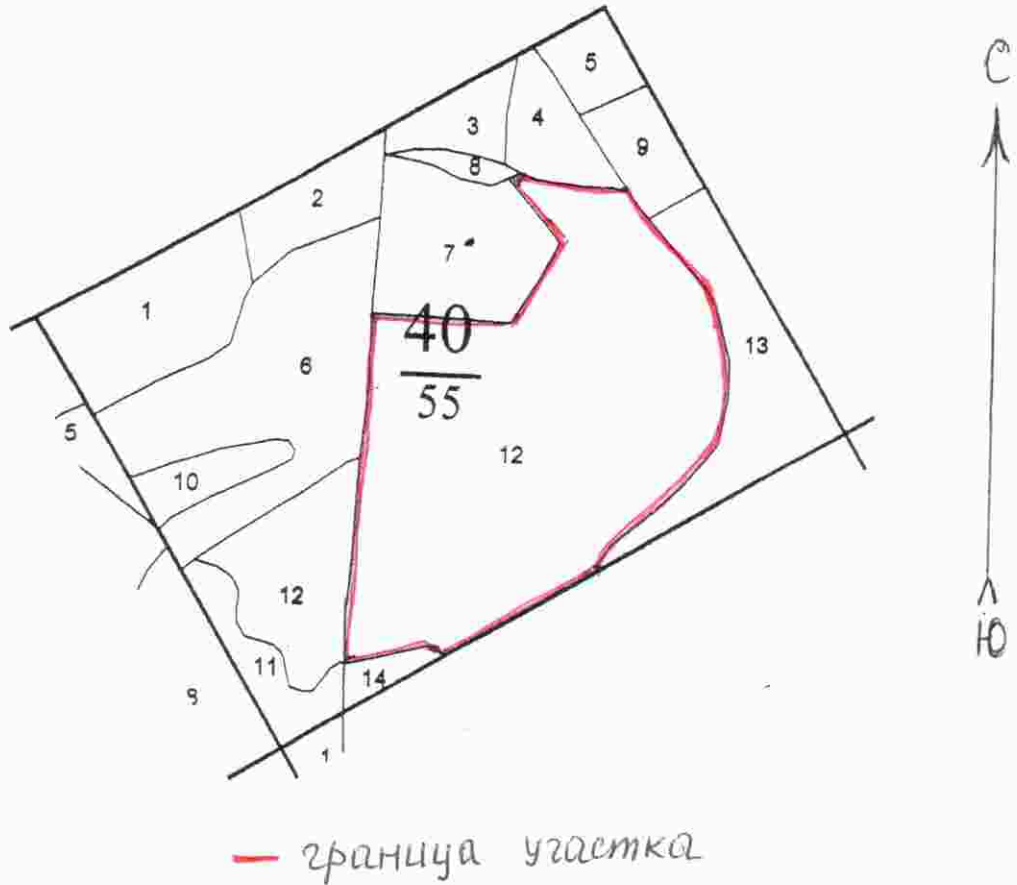
Номера точек	Координаты	Румбы линий	Длина, м

Условные обозначения

Исполнитель работ по проведению лесопатологических обследований:
 ФИО Космацкая Наталия Яковлевна Подпись 
 Дата составления документа 15.02.2018 Телефон 89207662490

Приложение 3
к акту лесопатологических обследований
Абрис участка

М 1:10000



Номер выдела	Ленты (круговой площадки) перечёта				
	№ ленты (площадки)	длина, м	ширина, м	радиус, м	площадь, га
12					

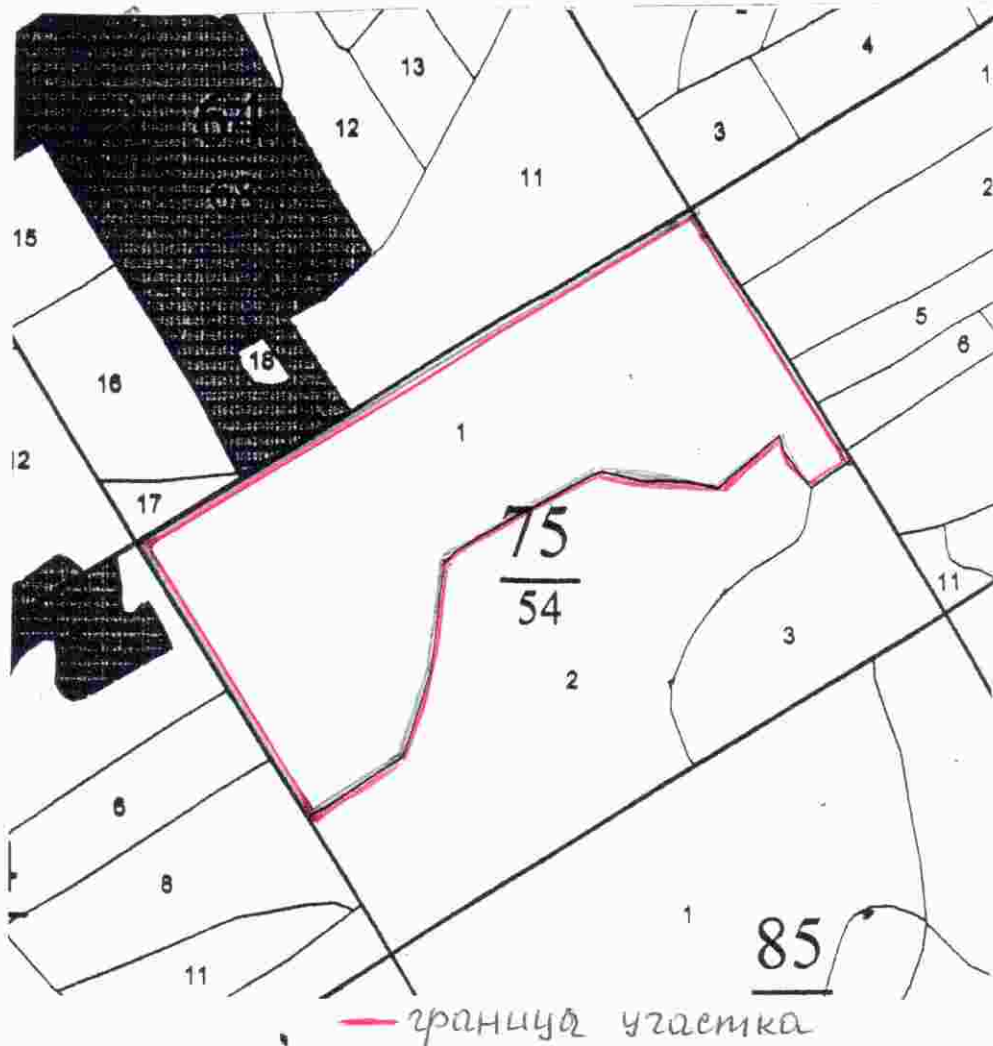
Номера точек	Координаты	Румбы линий	Длина, м

Условные обозначения

Исполнитель работ по проведению лесопатологических обследований:
 ФИО Космацкая Наталия Яковлевна Подпись [Signature]
 Дата составления документа 15.08.2011 Телефон 89207662490

Приложение 3
к акту лесопатологических обследований
Абрис участка

М 1:10000



Номер выдела	Ленты (круговой площадки) перечёта				
	№ ленты (площадки)	длина, м	ширина, м	радиус, м	площадь, га
11					

Номера точек	Координаты	Румбы линий	Длина, м

Условные обозначения

Исполнитель работ по проведению лесопатологических обследований:
 ФИО Космацкая Наталья Яковлевна Подпись *Н.Я. Космацкая*
 Дата составления документа 15.02.2018 Телефон 89207662490

Таксационное описание

ГУ "Суворовское л-во" Чекалинское Уч.-л-во Южно-Ватцеевская дача
ЛЕСА ИМЕЮЩ. НАУЧ. ИЛИ ИСТОРИЧ. ЗНАЧ.

Квартал: 15

Н в:	Пло-:	Состав,	Э л :	Д :	К Г :	Б :	Тип :	П :	Запас сыроваст.	К :	Запас на выделе, мЗ
о на:	шадь,	подрост,	Я л е :	В :	И л р :	О :	леса :	О :	леса, мЗ	л :	
м д:	послесок,	почва,	р е с :	ы а :	н :	л :	л :	л :	л :	т :	Хозяйственные:
е е:	га :	рельеф,	у м а :	р :	с м в :	И :	т л и п :	н :	На :	В т ч о :	распоряжения
р л:	особенности	основности	и н :	с :	о :	о :	т л е с о р :	о :	О б ш и й :	п о в :	Сухо:
а :	выдела	выдела	н т :	т :	з :	е :	у с л о в .:	т :	г а :	н а :	с о с т .:
			н т :	т :	з :	е :	у с л о в .:	т :	г а :	н а :	с о с т .:
			н т :	т :	з :	е :	у с л о в .:	т :	г а :	н а :	с о с т .:
			н т :	т :	з :	е :	у с л о в .:	т :	г а :	н а :	с о с т .:
			н т :	т :	з :	е :	у с л о в .:	т :	г а :	н а :	с о с т .:
			н т :	т :	з :	е :	у с л о в .:	т :	г а :	н а :	с о с т .:
			н т :	т :	з :	е :	у с л о в .:	т :	г а :	н а :	с о с т .:
			н т :	т :	з :	е :	у с л о в .:	т :	г а :	н а :	с о с т .:
			н т :	т :	з :	е :	у с л о в .:	т :	г а :	н а :	с о с т .:
			н т :	т :	з :	е :	у с л о в .:	т :	г а :	н а :	с о с т .:
			н т :	т :	з :	е :	у с л о в .:	т :	г а :	н а :	с о с т .:
			н т :	т :	з :	е :	у с л о в .:	т :	г а :	н а :	с о с т .:

подлесок: лщ кул редкий

11	8,1	80С2В	1 ОС	50	24	24	5	3	1	ДКЛСН	,7	300	2430	1944	3	ДОБРОВ.-ВЫБ.Р.		
			24 Б	25	24					Д2					15%			
			подлесок: кул лщ редкий															
			повреждение ВОЛЕЗНЯМИ ЛЕСА, ОСИНА, СРЕДНЯЯ СТЕПЕНЬ ПОВР., ТРУТОВИК ЛОЖНЫЙ ОСИНОВ.															
			12	7,6	70С2В1Д	1 ОС	65	25	26	7	4	1	ДКЛСН	,7	320	2432	1702	3
			25 Б	26	24					Д2								
			Д	23	30													
			подлесок: лщ кул средний															
			повреждение ВОЛЕЗНЯМИ ЛЕСА, ОСИНА, СЛАБАЯ СТЕПЕНЬ ПОВР., ТРУТОВИК ЛОЖНЫЙ ОСИНОВ.															
			СОСТАВ НЕОДНОРОДНЫЙ, ПОЛНОТА НЕРАВНОМЕРНАЯ															
			13	1,7	5Б40С1Д	1 Б	75	26	26	8	4	1	ДКЛСН	,7	220	374	187	2
			26 ОС	26	28					Д2								
			Д	22	28													
			подлесок: лщ кул редкий															
			повреждение ВОЛЕЗНЯМИ ЛЕСА, ОСИНА, СРЕДНЯЯ СТЕПЕНЬ ПОВР., ТРУТОВИК ЛОЖНЫЙ ОСИНОВ.															
			СОСТАВ НЕОДНОРОДНЫЙ, ПОЛНОТА НЕРАВНОМЕРНАЯ															
			14	1,9	7Б30С	1 Б	75	25	26	8	4	2	ДКЛСН	,7	220	418	233	2
			25 ОС	25	28					Д2								
			подлесок: лщ кул густой															
			повреждение ВОЛЕЗНЯМИ ЛЕСА, ОСИНА, СРЕДНЯЯ СТЕПЕНЬ ПОВР., ТРУТОВИК ЛОЖНЫЙ ОСИНОВ.															
			СОСТАВ НЕОДНОРОДНЫЙ															
			15	4,6	8Б20С	1 Б	75	25	24	8	4	2	ДКЛСН	,7	220	1012	810	2
			25 ОС	25	26					Д2								
			подлесок: лщ кул средний															
			повреждение ВОЛЕЗНЯМИ ЛЕСА, ОСИНА, СРЕДНЯЯ СТЕПЕНЬ ПОВР., ТРУТОВИК ЛОЖНЫЙ ОСИНОВ.															
			16	1,4	7Б30С+Е	1 Б	25	12	10	3	2	2	СДУБ	,6	60	84	59	
			12 ОС							С2								
			культуры-92 г., ВСПАШКА ВОРОЗ., ПОСАДКА РУЧНАЯ, размещение 3,5*0,7 м, 4000 шт/га, состояние ПОГНИВШЕ,															
			ЗАГЛУШЕНИЕ ЛИСТВЕННЫМИ															
			НАСАЖД. ПРОЙДЕНО РУБКОЙ															
			17	5,0	10Б	1 Б	65	25	24	7	3	1	ДКЛСН	,8	250	1250	1250	2
			подлесок: кул лщ редкий															
			18	1	ПОЛЯНА ДЛЯ ОТДЫХА													
			19	1	ПОЛЯНА ДЛЯ ОТДЫХА													
			20	1,6	6В40С+Д	1 Б	70	22	30	7	3	2	ДКЛСН	,6	160	96	58	2
			22 ОС	22	30					Д2								
			подлесок: лщ кул средний															
			повреждение ВОЛЕЗНЯМИ ЛЕСА, ОСИНА, СРЕДНЯЯ СТЕПЕНЬ ПОВР., ТРУТОВИК ЛОЖНЫЙ ОСИНОВ.															
			21	1,1	лесные культуры 70С3Б	1 С	87	26	30	5	3	1	СДУБ	,6	290	319	223	1



Таксационное описание

ООО «Суворовский лес» ГУ "Суворовское л-во" Чекалинское уч.л-во Южно-Ватцьевская дача
ЛЕСА ИМЕЮЩ. НАУЧН. ИЛИ ИСТОРИЧ. ЗНАЧ.

Квартал: 20

Состав, : Эл : в : Д : К : Г : Б : Тип : П : Запас сырья : К : Запас на выдел, мЗ :
 : Я : л : е : о : В : И : Л : Р : О : леса : о : леса, мЗ : л :
 : о : вы : щ : а : д :ь : а : з : а : с : м : в : и : и : тип : л : : Един : Захламл : н : : Хозяй : ствен : ные :
 : м : д : поч : ва : у : м : а : р : с : м : в : и : и : тип : л : : дер : : : рас : поря : жения :
 : е : е : га : релье : ф, : с : е : а : о : е : о : о : т : лес : ор : : о : : На : : В т : ч : о : : : Су : хо : Ре : : :
 : р : л : : особен : ности : : н : : с : т : т : э : з : а : е : ус : лов : : т : га : на : : сост : : а : : стоя : Дин : : воз : : Об : щий : Лик : :
 : а : : выделе : на : : н : т : : т : а : р : р : т : а : : вы : дел : : пор : од : : р : : : : : вида : : :

СОСТАВ НЕОДНОРОДНЫЙ, ПОЛНОТА НЕРАВНОМЕРНАЯ, НАСАЖДЕНИЕ РАЗНОВОЗРАСТНОЕ

16	2,7	40С2Д2Б2ЛИП	1	ОС	75	26	36	8	4	1	ДКЛСН	,7	330	891	357	4	14	27	ДОВРОБ., -ВНБ.Р., 15%
		25 Д				24	36				Д2				178	2			
		Б				26	28								178	2			
		ЛИП				23	22								178	2			

подлесок: ЛШ СРЕДНИЙ
 повреждение БОЛЕЗНЯМИ ЛЕСА, ОСИНА, СИЛЬНАЯ СТЕПЕНЬ ПОВР., ТРУТОВИК ЛОЖНЫЙ ОСИНОВ.
 НАСАЖДЕНИЕ РАЗНОВОЗРАСТНОЕ

17	,5	10Б+Д+ОС+ЛИП	1	Б	80	25	30	8	4	2	ДКЛСН	,4	120	60	60	3	3	СОД. -МИНЕРАЛИЗ
											Д2							

подлесок: ЛШ КУЛ СРЕДНИЙ
 повреждение БОЛЕЗНЯМИ ЛЕСА, БЕРЕЗА, СРЕДНЯЯ СТЕПЕНЬ ПОВР., ГУБКА БЕРЕЗОВАЯ

18	1,8	6Б2ДН2ЛИП+КЛ+С	1	Б	100	26	32	10	4	2	ДКЛСН	,4	120	216	130	3	9	
		25 ДН				24	32				Д2				43	2		
		ЛИП				24	24								43	2		
		10ЛИП+КЛ				40	16	14				,4	90	162	162	2		

подлесок: ЛШ КУЛ Р ГУСТОЙ
 повреждение БОЛЕЗНЯМИ ЛЕСА, БЕРЕЗА, СРЕДНЯЯ СТЕПЕНЬ ПОВР., ГУБКА БЕРЕЗОВАЯ
 ПОЛНОТА НЕРАВНОМЕРНАЯ, НАСАЖДЕНИЕ РАЗНОВОЗРАСТНОЕ

19	25,3	3ДЗЕЗОС1ЛИП	1	Д	110	25	36	6	3	2	ДКЛСН	,4	180	4554	1366	2	127	
		26 Б			80	26	30				Д2				1366	3		
		ОС				26	32								1366	4		
		ЛИП				25	28								456	2		
		10ЛИП+КЛ				40	16	14				,4	90	2277	2277	2		

подлесок: ЛШ КУЛ Р СРЕДНИЙ
 повреждение БОЛЕЗНЯМИ ЛЕСА, БЕРЕЗА, СРЕДНЯЯ СТЕПЕНЬ ПОВР., ГУБКА БЕРЕЗОВАЯ повреждение БОЛЕЗНЯМИ ЛЕСА, ОСИНА, СИЛЬНАЯ СТЕПЕНЬ ПОВР., ТРУТОВИК ЛОЖНЫЙ ОСИНОВ.
 СОСТАВ НЕОДНОРОДНЫЙ, НАСАЖДЕНИЕ РАЗНОВОЗРАСТНОЕ
 селекционная оценка: НОРМАЛЬНЫЕ

20	4,0	6Б4Д+ЛИП	1	Б	85	27	30	9	4	1	ДКЛСН	,4	130	520	312	3	208	
		26 Д			100	24	36				Д2				208	2		
		ЛИП				70												

культуры под лопотом
 БЕ1КЛШИБ

2 Б
 КЛ
 ИВ

подлесок: ЛШ КУЛ СРЕДНИЙ
 повреждение БОЛЕЗНЯМИ ЛЕСА, БЕРЕЗА, СРЕДНЯЯ СТЕПЕНЬ ПОВР., ГУБКА БЕРЕЗОВАЯ
 ПОЛНОТА НЕРАВНОМЕРНАЯ

21	,3	РЕМИЗ	1	Б	80	25	30	8	4	2	ДКЛСН	,3	90	18	18	3		
											Д2							

подлесок: ЛШ КУЛ СРЕДНИЙ
 повреждение БОЛЕЗНЯМИ ЛЕСА, БЕРЕЗА, СРЕДНЯЯ СТЕПЕНЬ ПОВР., ГУБКА БЕРЕЗОВАЯ



Иванов Иван Иванович
 Подполковник
 Министр
 СОД. -МИНЕРАЛИЗ
 Министр

Таксационное описание

ТУ ТО "Суворовское л-во" Чакалинское уч.л-во Южно-Валцевская дача ЛЕСОПАРКОВЫЕ ЗОНЫ

Н в:	Пло-:	Состав,	Э л:	В :	Д :	К Г :	Б :	Тип :	П :	Запас сырораств.	К :	Запас на выделе, м3
О вы:	щадь,	подлесок,	Я: л	е :	И :	л Р :	о :	леса :	о :	леса, м3	л :	
М д:	почва,	рельеф,	У: м	а :	р :	с а :	н :	тип :	л :	т :	т :	Хозяйственные:
е е:	га :	особенности	с: е	а :	о :	е о :	т :	лесор.:	о :	в :	т. ч. о :	распоряжения
р л:	выдела		н: н	с: т	т: з	з: е	у: слов.:	т: га :	на :	сост.:	а: стоя:	дин: воз.:
а:			н: т	т: а	р: р	р: т :	а :	выдел: пород:	р :	а :	т :	вида:

ДОБРОВ, -ВЫБ.Р. 15%

ДОБРОВ, -ВЫБ.Р. 10%

ПРОРЕЖИВ. 2 ОЧ. 25%

ОСВЕТЛ. 1 ОЧ. 20%

1	9,1	4Б4ОСЛИПД+КЛ	1 Б	80	26	28	8	4	1	ДКЛСН	,7	220	2002	801	2
		25 ОС	ЛИП							Д2				801	4
		подлесок: лщ густой												200	2
		повреждение ВОЛЕЗНЯМИ ЛЕСА, ОСИНА, СРЕДНЯЯ СТЕПЕНЬ ПОВР., ТРУТОВИК ЛОЖНЫЙ ОСИНОВ.												200	2
		СОСТАВ НЕОДНОРОДНЫЙ, ПОЛНОТА НЕРАВНОМЕРНАЯ													
2	15,8	6ОСЗБ1Д+КЛ+ЛИП	1 ОС	65	25	26	7	4	1	ДКЛСН	,6	280	4424	2654	4
		25 Б	Д							Д2				1327	2
		подлесок: лщ ЛИП СРЕДНИЙ												443	2
		повреждение ВОЛЕЗНЯМИ ЛЕСА, ОСИНА, СИЛЬНАЯ СТЕПЕНЬ ПОВР., ТРУТОВИК ЛОЖНЫЙ ОСИНОВ.													
		СОСТАВ НЕОДНОРОДНЫЙ, ПОЛНОТА НЕРАВНОМЕРНАЯ													
3	3,5	10Б	1 Б	65	25	22	7	3	1	ДКЛСН	,8	250	875	875	2
		подлесок: лщ Р СРЕДНИЙ								Д2					
4	,8	лесные культуры	1 Д	59	11	12	3	2	2	ДКЛСН	,9	180	144	58	2
		4Д6Б	16 Б	45	19	14				Д2				86	2
		подлесок: лщ РЕДКИЙ													
		СОСТАВ НЕОДНОРОДНЫЙ, ПОЛНОТА НЕРАВНОМЕРНАЯ,													
5	,2	ПРУД													
6	1,9	9В1Д+ЛИП+ОС	1 Б	60	21	20	6	2	2	ДКЛСН	,6	140	266	239	
		21 Д								Д2				27	
		подлесок: лщ ГУСТОЙ													
7	1,5	лесные культуры	1 С	10	3	4	1	1	2	СДУВ	,8	30	45	27	
		6С4Б	3 Б	3	2					С2				18	
		культуры-02 г., ВСПАШКА БОРОЗ., ПОСАДКА РУЧНАЯ, размещение 3,5*0,7 м, 4100 шт/га, состояние УДОВЛЕТВОРИТЕЛЬНОЕ													
8	4,1	4Д6Б+ОС	1 Д	80	21	28	4	2	2	ДКЛСН	,6	240	984	394	
		24 Б								Д2				590	
		подлесок: лщ СРЕДНИЙ													
		СОСТАВ НЕОДНОРОДНЫЙ, ПОЛНОТА НЕРАВНОМЕРНАЯ													
9	1,6	ПОСЕЛОК ЛЕСНОЙ													
10	1,5	8Б2Д	1 Б	65	23	22	7	3	2	ДКЛСН	,7	190	285	228	2
		22 Д								Д2				57	2
		подлесок: лщ ЛИП СРЕДНИЙ													
		СОСТАВ НЕОДНОРОДНЫЙ, ПОЛНОТА НЕРАВНОМЕРНАЯ													
11	,3	6Б2ОСЗИВ	1 Б	10	5	4	1	1	2	ДКЛСН	,5	20	6	4	
		5 ОС	ИВ							Д2				1	
														1	



Колосовский В.В.
Зубовичева Е.В.
Масловский В.В.

Таксационное описание

ООО «Суворовский лес» ту ТО"Суворовское л-во" Чекалинское уч.л-во Южно-Ватцевская дача ЛЕСА ИМЕЮЩ. НАУЧН. ИЛИ ИСТОРИЧ. ЗНАЧ.

Квартал: 75

Table with columns for forest characteristics: Состав (Composition), Площадь (Area), Вид (Species), Возраст (Age), etc., followed by detailed inventory data including species, volume, and damage percentages.

Table with 5 columns: Inventory ID, Species/Volume, Age, Diameter, and Total Value (PROX. RUB. 3 CH. 20%).

подлесок: ЛЩ РЕДКИЙ повреждение БОЛЕЗНЯМИ ЛЕСА, БЕРЕЗА, СРЕДНЯЯ СТЕПЕНЬ ПОВР., ГУБКА БЕРЕЗОВАЯ повреждение БОЛЕЗНЯМИ ЛЕСА, ОСИНА, СРЕДНЯЯ СТЕПЕНЬ ПОВР., ТРУТОВИК ЛОЖНЫЙ ОСИНОВ. НАСАЖДЕНИЕ РАЗНОВОЗРАСТНОЕ

Table with 5 columns: Inventory ID, Species/Volume, Age, Diameter, and Total Value (PROX. RUB. 3 CH. 15%).

подлесок: ЛЩ РЕДКИЙ повреждение БОЛЕЗНЯМИ ЛЕСА, ОСИНА, СРЕДНЯЯ СТЕПЕНЬ ПОВР., ТРУТОВИК ЛОЖНЫЙ ОСИНОВ. НАСАЖДЕНИЕ РАЗНОВОЗРАСТНОЕ

Table with 5 columns: Inventory ID, Species/Volume, Age, Diameter, and Total Value (PROX. RUB. 3 CH. 15%).

подлесок: ЛЩ РЕДКИЙ повреждение БОЛЕЗНЯМИ ЛЕСА, ОСИНА, СРЕДНЯЯ СТЕПЕНЬ ПОВР., ТРУТОВИК ЛОЖНЫЙ ОСИНОВ. повреждение БОЛЕЗНЯМИ ЛЕСА, БЕРЕЗА, СРЕДНЯЯ СТЕПЕНЬ ПОВР., ГУБКА БЕРЕЗОВАЯ НАСАЖДЕНИЕ РАЗНОВОЗРАСТНОЕ

Table with 2 columns: Inventory ID and Species/Volume.

Итого по кварталу 54,0

Table with 3 columns: Species, Volume, and Total Value (PROX. RUB. 3 CH. 15%).



Handwritten signatures and dates in blue ink: 'Иванов Иван Иванович' and 'Александров Александр Александрович'.

Управление Федеральной службы государственной регистрации, кадастра и картографии по Тульской области
Номер регистрационного округа 71
Проведена государственная регистрация договора аренды
Дата регистрации: 30.06.2011
Номер регистрации: 71-21-003/2011-012
Г. Тула
Регистратор
Подпись

Договор аренды лесного участка № 183

28.06.2011 г.

Департамент Тульской области по экологии и природным ресурсам в лице заместителя директора **Филатова Владимира Павловича**, действующего на основании Положения, именуемый в дальнейшем Арендодателем, с одной стороны, и **Общество с ограниченной ответственностью «Суворовский лес»** в лице директора **Никифорова Сергея Владимировича**, действующего на основании Устава, именуемое в дальнейшем Арендатором, с другой стороны, заключили настоящий Договор о нижеследующем:

1. Предмет Договора

1.1. По настоящему Договору Арендодатель, действующий в соответствии со статьями 25, 29, 72 и 74 Лесного кодекса Российской Федерации и на основании протокола о результатах аукциона по продаже права на заключение договора аренды лесного участка от 27.06.2011 года № 20/2 обязуется предоставить, а Арендатор обязуется принять во временное пользование (далее - в аренду) лесной участок, находящийся в государственной собственности, определенный в пункте 1.2 настоящего Договора (далее - лесной участок).

1.2. Лесной участок, предоставляемый в аренду по настоящему Договору, имеет местоположение: Тульская область, Суворовский район, ГУ ТО «Суворовское лесничество», Чекалинское участковое лесничество,

дача Чекалинская, кварталы: 1-33, 34 (выд.1-3,5,6,8,10-13,15,16,18,19,21,22); 35-100.

дача Ю.-Ватцевская, кварталы: 1-3, 4; (выд.1-8,10-22,24-29); 5 (выд.1,3-14); 6 (выд. 1-6,8-41); 7, 8 (выд. 1-8, 10-44); 9 (выд.1-4,6-19); 10-59, 63-69,74-79; 84-88; 94-98;106-108;116, 124. дача С.- Ватцевская, кварталы: 117-121.

Ханинское участковое лесничество,

дача Ханинская кварталы: 1-55; 56 (выд.1-8,10-12,15-18,20-50); 57-66.

дача Нелобовская: 1-56; 57(выд.2-7,12-14); 58-61.

- общая площадь – 23657 га.

- кадастровый номер: не присвоен.

- номер учетной записи в государственном лесном реестре **09-2011-04**

Целевое назначение лесов – защитные леса.

1.3. Схема расположения лесного участка и его характеристика приводятся в приложениях № 1 и № 2 к настоящему Договору.

2. Вид использования лесов

Арендатору передается лесной участок в аренду для заготовки древесины в соответствии с приложением № 3 к настоящему Договору.

3. Арендная плата

3.1. Арендная плата по настоящему Договору составляет **749707 (семьсот сорок девять тысяч семьсот семь) рублей в год (НДС не облагается).**

Сроки внесения арендной платы приведены в Приложение № 4. Арендная плата рассчитана исходя из ежегодного допустимого объема изъятия древесины на лесном участке, приведенном в Приложение № 3.

В дальнейшем арендная плата определяется ежегодно в соответствии с п.2 ст.73 Лесного кодекса РФ как произведение ставки платы за единицу объема древесины на расчетный объем заготовки древесины, предусмотренный проектом освоения лесов по результатам материально-денежной оценки лесосек и оформляется дополнительным соглашением к настоящему Договору.

3.2. Во всех случаях, когда настоящим договором на Арендатора возлагаются те и иные финансовые обязательства, в т.ч. по своевременному и полному внесению арендной платы, Арендатор обязан подтверждать выполнение этих обязательств путем предоставления Арендодателю, в течение десяти дней с момента производства платежей копий финансовых документов, подтверждающих факт перечисления денежных средств (платежа). Не предоставление своевременно копий финансовых документов признается нарушением со стороны Арендатора условий договора, а финансовое обязательство неисполненным.

Арендодатель производит перерасчет арендной платы, уведомляет Арендатора письменной форме не позднее 3 месяцев с момента изменения соответствующих ставок платы об измененном размере арендной платы и сумме, подлежащей уплате (зачету), также ведет ведомость учета изменений арендной платы.

3.3. Размер арендной платы подлежит изменению пропорционально изменению ставки платы за единицу объема древесины, устанавливаемой в соответствии со статьей 10 Лесного кодекса Российской Федерации.

3.4. Арендная плата вносится по следующим реквизитам:

Федеральный бюджет - УФК по Тульской области (департамент Тульской области по экологии и природным ресурсам) ИНН 7107096442 КПП 710701001
Р/с 40101810700000010107 ГРКЦ ГУ Банка России по Тульской обл., г.Тула
БИК 047003001 КБК 053 112 04012 010000 120 ОКАТО 70240000000
Назначение платежа: Плата за использование лесов в части минимального размера арендной платы.

Бюджет Тульской области - УФК по Тульской области (департамент Тульской области по экологии и природным ресурсам) ИНН 7107096442 КПП 710701001
Р/с 40101810700000010107 ГРКЦ ГУ Банка России по Тульской обл., г.Тула
БИК 047003001 КБК 803 112 04022 020000 120 ОКАТО 70240000000
Назначение платежа: Плата за использование лесов в части, превышающей минимальный размер арендной платы.

4. Права и обязанности сторон

4.1. Арендодатель имеет право самостоятельно или через подведомственные учреждения:

4.1.1. Осуществлять контроль за соблюдением Арендатором требований лесного законодательства Российской Федерации, норм ведения лесного хозяйства, условий Договора аренды, проекта освоения лесов, лесной декларации.

4.1.2. Получать от Арендатора сведения, отчетные, справочные и другие материалы об использовании лесного участка.

4.1.3. Предъявлять Арендатору иски о возмещении вреда и ущерба, причиненного лесам, животному миру, окружающей природной среде в результате деятельности Арендатора.

4.1.4. Давать Арендатору обязательные для исполнения предписания и указания в пределах своих полномочий по вопросам осуществления лесопользования, а также по проведению Арендатором лесохозяйственных и противопожарных работ.

4.1.5. Вносить предложения по пересмотру условий Договора аренды при изменении нормативных правовых документов Российской Федерации и Тульской области, а также при изменении режима и правил ведения лесного хозяйства в результате проведенного лесоустройства или лесопатологического обследования.

4.1.6. Изымать, в порядке и в случаях, предусмотренных лесным и земельным законодательствами Российской Федерации, отдельные площади из переданного в аренду и

Договора, проекта освоения лесов и лесной декларации до момента устранения арендатором указанных нарушений.

4.1.8. Резервировать за счет рубок ухода за лесом, рубок поврежденных и погибших насаждений до 10 % ежегодной расчетной лесосеки для отпуска населению по договорам купли-продажи лесных насаждений для собственных нужд в соответствии с главой 2 закона Тульской области «О лесах Тульской области».

4.1.9. Расторгать в соответствии с действующим законодательством настоящий Договор в случаях, предусмотренных п.8 настоящего Договора.

4.1.10. Пользоваться другими правами, если их реализация не противоречит требованиям лесного и гражданского законодательства Российской Федерации и условиям настоящего Договора.

4.2. Арендодатель обязан самостоятельно или через подведомственные учреждения:

4.2.1. Передать лесной участок Арендатору по акту приема-передачи лесного участка в аренду согласно приложению № 5 к настоящему Договору.

4.2.2. Осуществлять систематический контроль за деятельностью Арендатора по использованию, охране, защите и воспроизводству лесов на участке, переданном в аренду, соблюдением требований законодательства и условий Договора.

4.2.3. Обеспечивать конфиденциальность получаемой от Арендатора информации.

4.2.4. Возмещать ущерб, понесенный Арендатором в результате неправомерного ограничения или приостановления его деятельности и в иных случаях, предусмотренных действующим законодательством.

4.2.5. Производить приемку выполненных Арендатором работ по охране, защите и воспроизводству лесов.

4.2.6. Проводить освидетельствование мест рубок в бесснежный период с уведомлением Арендатора о дне проведения освидетельствования.

Акт освидетельствования мест рубок считается действительным если он подписан Арендатором, независимо от того, имеется ли подпись Арендатора на приложениях к акту освидетельствования.

В случае если, надлежащим образом извещенный о дне проведения освидетельствования мест рубок, Арендатор не прибыл на освидетельствование, Арендодатель проводит освидетельствование в одностороннем порядке. Арендатор в таком случае претензий по освидетельствованию не имеет.

4.2.7. Согласовывать в порядке, предусмотренном лесным законодательством, проведение мероприятий по благоустройству лесного участка.

4.2.8. Выполнять другие иные обязанности, предусмотренные законами, иными нормативными правовыми актами Российской Федерации и Тульской области, настоящим Договором.

4.3. Арендатор имеет право:

4.3.1. Приступить после государственной регистрации настоящего Договора, подписания сторонами акта приема-передачи лесного участка в аренду и представления Арендодателю разработанного в установленном порядке проекта освоения лесов с положительным заключением государственной экспертизы к использованию лесного участка в соответствии с условиями настоящего Договора.

4.3.2. Осуществлять на лесном участке в установленном порядке создание лесной инфраструктуры (лесные дороги, лесные склады и другие объекты), лесоперерабатывающей инфраструктуры, а также строительство, реконструкцию и эксплуатацию объектов, не связанных с созданием лесной инфраструктуры, в соответствии со статьей 21 Лесного кодекса Российской Федерации.

4.3.3. Получать информацию от Арендодателя о лесном участке.

4.3.4. При условии постановки лесного участка на государственный кадастровый учет и с согласия Арендодателя сдавать лесной участок в субаренду, передавать свои права и

обязанности по настоящему Договору другим лицам, отдавать право аренды в залог, вносить право аренды в качестве вклада в уставный капитал хозяйственных товариществ и обществ или паевого взноса в производственный кооператив.

4.3.5. Принимать участие в финансировании лесоустроительных работ на арендованном лесном участке в установленном законодательством порядке.

4.3.6. Получать возмещение затрат, связанных с тушением лесных пожаров за счет средств субвенций выделяемых из федерального бюджета, за исключением случаев, когда пожар на арендованном лесном участке возник по вине Арендатора.

4.3.7. Пользоваться другими правами, если их реализация не противоречит требованиям лесного законодательства и условиям настоящего Договора.

4.4. Арендатор обязан:

4.4.1. В течение 90 дней после подписания зарегистрировать за счет собственных средств настоящий Договор в органах, осуществляющих государственную регистрацию прав на недвижимое имущество и сделок с ним. Договор, не зарегистрированный в установленный срок, считается незаключенным.

4.4.2. Использовать лесной участок по назначению в соответствии с лесным законодательством, иными нормативными правовыми актами Российской Федерации, Тульской области и настоящим Договором.

4.4.3. Не допускать нарушений прав других лесопользователей (п.9.2. настоящего Договора).

4.4.4. Предоставлять в установленном законодательством порядке Арендодателю и подведомственным ему учреждениям сведения, отчетные, справочные и другие материалы об использовании, охране, защите и воспроизводстве лесов.

4.4.5. Назначать в рубку, в первую очередь, участки леса, поврежденные пожарами или вредителями.

4.4.6. Проводить при необходимости специальные обследования на предмет назначения рубок погибших и поврежденных насаждений, в соответствии с Правилами санитарной безопасности (утв. постановлением Правительства Российской Федерации от 29.06.2007 № 414.

4.4.7. Ежегодно предоставлять за счет рубок ухода за лесом, рубок поврежденных и погибших насаждений лесосечный фонд для отпуска населению по договорам купли-продажи лесных насаждений для собственных нужд в соответствии с пунктом 4.1.8 настоящего Договора.

4.4.8. Вносить арендную плату в размерах и сроки, которые установлены настоящим Договором.

4.4.9. В установленном порядке разработать и представить Арендодателю в течение 3-х месяцев со дня подписания настоящего Договора проект освоения лесов с положительным заключением государственной экспертизы.

4.4.10. Ежегодно в установленном порядке подавать Арендодателю лесную декларацию в соответствии с проектом освоения лесов в сроки и в порядке, определенном законодательными нормативными правовыми актами.

4.4.11. В случае возникновения лесного пожара на лесном участке, переданном в аренду в результате нарушения Арендатором условий настоящего Договора, пренебрежения или нарушения Арендатором требований пожарной безопасности в лесах, возмещать в полном объеме ущерб, нанесенный пожаром лесному фонду и затраты, связанные с тушением пожара.

4.4.12. Предоставлять Арендодателю информацию, полученную при проведении лесоустроительных работ на лесном участке.

4.4.13. Ежегодно, до начала пожароопасного сезона организовывать и укомплектовывать пункты сосредоточения противопожарной техники, инвентаря, оборудования и средств тушения лесных пожаров согласно норм обеспечения, доводимых Арендодателем.

4.4.14. При использовании лесного участка исключать случаи:

- повреждения лесных насаждений, растительного покрова и почв за пределами предоставленного лесного участка;
- захламления территории, в том числе за пределами предоставленного лесного участка, строительным и бытовым мусором, отходами древесины, иными видами отходов;
- проезда транспортных средств и иных механизмов по произвольным, не установленным маршрутам за пределами предоставленного лесного участка;
- развития эрозионных процессов на арендованной и прилегающей территории.

4.4.15. Осуществлять противопожарное обустройство лесов на лесном участке, в том числе строительство, реконструкцию и содержание дорог противопожарного назначения, прокладку просек и противопожарных разрывов, обеспечивать создание систем и средств предупреждения и тушения лесных пожаров (пожарная техника, оборудование, снаряжение и другие), содержание этих систем и средств, а также формирование запасов горюче-смазочных материалов на период высокой пожарной опасности в объемах и сроки, определенные проектом освоения лесов и условиями Договора.

4.4.16. Осуществлять за свой счет на арендуемом участке мероприятия по охране лесов от пожаров и нарушений лесного законодательства, защите, воспроизводству лесов, уходу за лесом, уход за селекционно-семеноводческими объектами, а также рубку (расчистку) квартальных просек и замену квартальных столбов в объемах, предусмотренных проектом освоения лесов. Проводить предупредительную работу по профилактике правонарушений, соблюдению лесного законодательства.

4.4.17. Приводить лесной участок в прежнее состояние в следующих случаях:

- при уничтожении верхнего плодородного слоя почвы, уничтожении, повреждении или захламлении искусственных или естественных водотоков, осушительных каналов, других дорожных и гидромелиоративных сооружений, просек, лесохозяйственных и лесоустроительных знаков, дорог;
- при сносе возведенных временных построек, сооружений и других объектов.

4.4.18. Обеспечивать:

- регулярное проведение очистки предоставленного лесного участка, примыкающих опушек леса, искусственных и естественных водотоков от захламления строительными, лесосечными, бытовыми и иными отходами;
- восстановление нарушенных производственной деятельностью дорог, лесохозяйственных знаков и квартальных просек.

4.4.19. В случае прекращения действия настоящего Договора передать лесной участок Арендодателю по акту приема-передачи, форма которого аналогична форме, указанной в приложении № 5 к настоящему Договору, в состоянии, пригодном для ведения лесного хозяйства, с характеристиками лесного участка, установленными проектом освоения лесов на момент завершения пользования.

4.4.20. Своевременно сдавать Арендодателю или подведомственным Арендодателю учреждениям по актам приема-передачи, выполненные в соответствии с настоящим Договором работы по охране, защите и воспроизводству лесов. Об исполнении своих обязанностей по осуществлению названных работ письменно, не позднее 15 дней после завершения работ, извещать Арендодателя.

4.4.21. Составлять в соответствии с действующими нормативно-техническими документами, регламентирующими проведение лесовосстановительных работ, проекты лесных культур и представлять их на проверку лесничеству, на территории которого арендуется лесной участок.

Проверенные проекты лесных культур, не позднее, чем за пять месяцев до начала лесовосстановительных работ, представлять Арендодателю или подведомственному учреждению для утверждения.

Производить создание лесных культур в соответствии с утвержденными проектами лесных культур.

4.4.22. Выполнять другие обязанности, предусмотренные законами и иными нормативными правовыми актами Российской Федерации и Тульской области, настоящим Договором.

5. Ответственность сторон

5.1. За неисполнение или ненадлежащее исполнение своих обязательств, предусмотренных настоящим Договором, стороны несут ответственность в соответствии с законодательством Российской Федерации и настоящим Договором.

5.2. За нарушение условий настоящего Договора Арендатор уплачивает Арендодателю неустойки в следующих размерах:

- за просрочку арендных платежей на срок более одного месяца Арендатор выплачивает пеню в размере 0,1 % от суммы платежа за каждый день просрочки;

- за невыполнение работ по охране, защите и воспроизводству лесов, объемы проведения которых предусмотрены проектом освоения лесов, настоящим Договором, или выполнение соответствующих мероприятий позже установленного Договором срока на 10 и более дней, Арендатор уплачивает неустойку в размере двухкратной нормативной стоимости невыполненных работ.

5.3. За нарушение требований лесного законодательства Арендатор несет ответственность в соответствии со статьями 99, 100 Лесного кодекса Российской Федерации.

За нарушение лесного законодательства и условий настоящего Договора с Арендатора взыскивается ущерб в соответствии с таксами, утвержденными постановлением Правительства РФ от 08.05.07 г. № 273 «Об исчислении размера вреда, причиненного лесам вследствие нарушения лесного законодательства» и неустойки в следующих случаях и размерах:

а) Оставление недорубов в виде компактных участков лесосек - **двухкратная ставка платы** за единицу объема древесины за оставленную в недорубах древесину;

б) Оставление недорубов в виде куртин и отдельных деревьев - **четырёхкратная ставка платы** за единицу объема древесины за оставленную на корню древесину;

в) Оставление не вывезенной в установленный срок древесины на лесосеках - **семикратная ставка платы** за объем не вывезенной в срок древесины;

г) Неудовлетворительная или несвоевременная очистка мест рубок от порубочных остатков (в том числе в случае, если разрыв между рубкой деревьев и очисткой в весенне-летний период превышает 10 дней), непроведение доочистки зимних лесосек до наступления пожароопасного периода - **пять тысяч рублей за гектар**;

д) Оставление в лесу на летний период не окоренной или необработанной в установленный срок древесины, если указанная древесина не уложена в плотные штабели с их притенением или не защищена от вредителей другими способами - **пятикратная ставка платы** за единицу объема древесины оставленной древесины;

е) Оставление зависших деревьев - **семикратная ставка платы** за единицу объема древесины за древесину зависших деревьев;

ж) Оставление пней высотой более одной трети диаметра среза, а при рубке деревьев диаметром менее 30 сантиметров - высотой более 10 сантиметров - **однократная ставка платы** за единицу объема древесины за древесину деревьев, срубленных с оставлением завышенных пней.

Лесосека считается начатой рубкой, если в ней срублено 5 и более кубометров древесины.

Неустойки, взыскиваемые с Арендатора исчисляются исходя из Ставок платы за единицу объема древесины лесных насаждений взятых по первому разряду такс. При этом разделение древесины на деловую и дровяную не производится, учет ее ведется в коре, и для всего объема древесины применяется ставка платы, установленная за деловую древесину средней категории крупности.

Возмещение вреда им уплата неустоек не освобождает Арендатора от его обязанностей по исполнению условий настоящего Договора до полного устранения нарушений.

6. Изменение условий Договора

6.1. По требованию одной из сторон Договор может быть изменен по основаниям и в порядке, установленном гражданским законодательством, а также в случаях указанных в пункте 6.3. Договора.

6.2. Все изменения и (или) дополнения к настоящему Договору оформляются в письменной форме и подписываются сторонами.

6.3. Изменение условий Договора аренды допускается в случаях:

- изменения состояния лесного фонда в результате стихийных бедствий, повреждения леса вредителями и болезнями, чрезвычайных ситуаций;
- изменения в установленном порядке правил или режима использования лесов на арендуемом лесном участке, в том числе в результате проведенного лесоустройства, лесопатологического обследования;
- перевода в установленном законом порядке земель лесного фонда в земли других категорий;
- в иных случаях, определенных действующим законодательством и настоящим Договором.

7. Приостановление действия Договора

7.1. Действие Договора аренды может быть приостановлено в случае:

- просрочки арендных платежей, на срок более одного месяца;
- непредставления Арендатором в установленный срок информации о пользовании лесным участком, а также информации, необходимой для определения размера арендной платы за пользование лесным участком;
- нарушения Арендатором правил пожарной безопасности в лесах, других норм и правил, предусмотренных лесным законодательством Российской Федерации, а также условий настоящего Договора.

7.2. Действие Договора аренды приостанавливается до исполнения Арендатором условий Договора или устранения Арендатором допущенных нарушений.

7.3. О своем намерении приостановить действие Договора с указанием причины Арендодатель обязан не менее чем за 30 дней письменно известить Арендатора.

8. Расторжение Договора

8.1. Настоящий Договор может быть расторгнут в порядке и по основаниям, предусмотренным действующим законодательством.

8.2. Договор может быть расторгнут:

- по соглашению сторон;
- в судебном порядке;
- в одностороннем порядке Арендодателем по основаниям, указанным в п.8.3. настоящего Договора;
- в других случаях, предусмотренных гражданским законодательством.

8.3. Арендатор признает право Арендодателя на расторжение настоящего Договора при нарушении следующих существенных условий:

- систематического (более двух раз в течение года) или однократного на срок более двух месяцев не внесения Арендатором арендной платы;
- не предоставления в установленные сроки проекта освоения лесов, лесной декларации;
- неисполнения Арендатором условий предусмотренных проектом освоения лесов и Договором в части выполнения объемов лесохозяйственных, лесовосстановительных, лесоохранных и противопожарных мероприятий в периоды и сезоны, установленные для выполнения этих мероприятий.
- нарушения Арендатором требований лесного законодательства, выразившееся в однократном нанесении ущерба лесам, если размер однократно причиненного ущерба

составил 100 и более тысяч рублей или неоднократного в течении календарного года нанесения ущерба, если ущерб составил 100 и более тысяч рублей

- неиспользования Арендатором лесного участка, при этом под неиспользованием арендованного лесного участка понимается заготовка древесины в объеме менее 50% от годового расчета пользования, установленного проектом освоения лесов;

8.4. О своем намерении расторгнуть Договор одна из сторон Договора обязана не менее чем за 30 дней письменно известить другую сторону.

8.5. Настоящий договор расторгается по истечении срока действия.

8.6. Государственная регистрация расторжения настоящего Договора осуществляется Арендатором в порядке, предусмотренном действующим законодательством.

9. Прочие условия

9.1. Спорные вопросы, возникающие в ходе исполнения настоящего Договора, или вопросы, не оговоренные в настоящем Договоре, разрешаются путем переговоров или, если согласие не достигнуто - в судебном порядке по месту расположения Арендодателя.

9.2. Арендатор информирован, что передаваемый в аренду лесной участок обременен, расположенными на нем линейными объектами.

Допускается обременение участка правами аренды и (или) постоянного (бессрочного) пользования в пользу третьих лиц в соответствии со статьей 25 Лесного кодекса РФ для других видов использования лесов.

9.3. По вопросам, не нашедшим отражения и (или) не урегулированным в Договоре, стороны руководствуются действующим законодательством Российской Федерации и Тульской области.

9.4. Стороны не несут ответственность за неисполнение или ненадлежащее исполнение своих обязательств по настоящему Договору, если это явилось следствием обстоятельств непреодолимой силы.

В случае наступления обстоятельств непреодолимой силы исполнение обязательств по настоящему Договору откладывается на срок действия этих обстоятельств, после чего стороны проводят переговоры с целью оценки ситуации и при необходимости вносят изменения в настоящий Договор, в том числе по размеру и срокам внесения платежей.

9.5. Передача лесного участка осуществляется по акту приема-передачи лесного участка в аренду, предусмотренному приложением № 5 к настоящему Договору.

Указанный акт подписывается сторонами в течение 20 дней с даты заключения настоящего Договора.

9.6. Настоящий Договор составлен в трех подлинных экземплярах, имеющих равную юридическую силы, по одному для каждой из сторон и управлению Росреестра по Тульской области. Приложения № 1-6 к настоящему Договору являются его неотъемлемыми частями.

Приложение № 1 - Схема расположения и границы лесного участка.

Приложение № 2 - Характеристика лесного участка и его насаждений.

Приложение № 3 - Цели и объемы использования лесов на арендуемом лесном участке.

Приложение № 4- Сроки внесения арендной платы.

Приложение № 5- Акт приема-передачи лесного участка в аренду.

Приложение № 6 - Объемы и сроки исполнения работ по охране, защите, воспроизводству лесов и лесоразведению на арендуемом лесном участке

10. Срок действия Договора

10.1. Настоящий Договор вступает в силу со дня государственной регистрации.

10.2. Срок действия настоящего договора сорок девять лет - с 29.06.2011г. по 29.06.2060г.

11. Реквизиты и подписи сторон

Арендодатель:
Департамент Тульской области
по экологии и природным ресурсам
Юридический адрес: 300600, г. Тула, пр.
Ленина, 2

ОГРН 1067107022795 ИНН 7107096442
КПП 710701001
Р/с 40302810070032000025 л/с
02725260982
ГРКЦ Банка РФ по ТО г. Тула
БИК 047003001 УФК по ТО
Заместитель директора департамента


А.М. Филатов


Арендатор:
ООО «Суворовский лес»

Юридический адрес: 301430, Тульская
область, Суворовский район, г. Суворов,
ул. Тульская, д. 1 б
ИНН 7133501545, КПП 713301001,
ОАО «Газэнергобанк» г. Калуга
БИК 042908701
Р/счет 40702810308250017538,
к/с 30101810600000000701

Директор


С.В. Никифоров


СХЕМА

расположения и границы лесного участка

Тульская область, Суворовский район, ГУ ТО «Суворовское лесничество», Чекалинское участковое лесничество, дача Чекалинская, кварталы: 1-33, 34 (выд.1-3,5,6,8,10-13,15,16,18,19,21,22); 35-100. Дача Ю.-Ватцевская, кварталы: 1-3, 4; (выд.1-8,10-22,24-29); 5 (выд.1,3-14); 6 (выд. 1-6,8-41); 7, 8 (выд. 1-8, 10-44); 9 (выд.1-4,6-19); 10-59, 63-69,74-79; 84-88; 94-98;106-108;116, 124. Дача С.- Ватцевская, кварталы: 117-121. Ханинское участковое лесничество, дача Ханинская кварталы: 1-55; 56 (выд.1-8,10-12,15-18,20-50); 57-66. Дача Нелюбовская: 1-56; 57(выд.2-7,12-14); 58-61.

- общая площадь – 23657 га.
- кадастровый номер: не присвоен.
- номер учетной записи в государственном лесном реестре 09-2011-04



Условные обозначения:

— - границы передаваемого участка

Примечание. Для вычерчивания схемы расположения участков используются следующие фрагменты картографических материалов лесоустройства: планшеты М 1:10000



Арендодатель: В.П. Филатов



Арендатор: С.В. Никифоров

Характеристика лесного участка и его насаждений

а) Характеристика лесного участка

Общая площадь - всего, га	в том числе						нелесные земли				итого
	покрытые лесной растительностью всего	в т.ч. покрытые лесными культурами	несомкнувшиеся лесные культуры	лесные питомники, плантации	непокрытые лесной растительностью	итого	дороги	просеки	болота	другие	
23657	22507	7111	160	7	4	22678	176	147	74	582	979

б) Характеристика насаждений лесного участка

Целевое назначение лесов	Номер квартала	Преобладающая порода	Площадь (га)/запас древесины (тыс. куб. м)	В том числе по группам возраста		
				молодняки	средне-возрастные	приспе- вающие
Защитные леса	Чкалинское участковое лесничество, дача Чкалинская, кварталы: 1- 33, 34 (выд.1-3,5,6,8,10-13,15,16,18,19,21,22); 35-100. (выд.1,3-14); 6 (выд. 1-6,8-41); 7, 8 (выд. 1-8, 10-44); 9 (выд.1-4,6-19); 10-59, 63-69,74-79, 84-88; 94-98;106-108;116, 124. дача С.-Ватцевская, кварталы: 117-121.	Береза	22507/4419,4	6885/561,4	8837/1980,5	1840/439,8
	Ханниское участковое лесничество, дача Ханниская кварталы: 1-55; 56 (выд.1-8,10-12,15-18,20-50); 57-66. дача Нелюбовская: 1-56; 57(выд.2-7,12-14); 58-61.					

в) Средние таксационные показатели насаждений лесного участка

Целевое назначение лесов	Преобладающая порода	Характеристика насаждения			Средний запас древесины (куб. м/га)			
		Состав	Возраст	Бонитет	полнота древостоев	средне-возрастные	приспе- вающие	спелые и перестойные
Защитные леса	Береза	ЗБЗ0с2Д1С 1Е+Лп	6/60	2	0,7	220	240	290

Арендодатель:

В.П. Филатов

С.В. Никифоров



Приложение № 3
к договору аренды лесного участка
от 29.06.2011 № 183

**Цели и объемы использования лесов
на арендуемом лесном участке**

(заготовка древесины)

Целевое назначение лесов	Хозяйство (хвойное, твердолиственное, мягколиственное)	Площадь (га)	Единица измерения	Среднегодовые объемы использования лесов
Защитные леса	мягколиственное	23657	тыс.кбм	20,5

Арендодатель:



Арендатор:



Приложение № 4
к договору аренды лесного участка
от 29.06.2011 № 183

Сроки внесения арендной платы

(рублей)

Календарный план	Арендная плата, установленная по договору аренды лесного участка, - всего	в том числе		
		в местный бюджет	в бюджет Тульской области	в федеральный бюджет
15 февраля	185000	-	50000	135000
15 мая	185000	-	50000	135000
15 августа	185000	-	50000	135000
15 ноября	194707	-	50000	144707
Итого за год	749707	-	200000	549707

Арендодатель:

Арендатор:



АКТ
приема-передачи лесного участка в аренду

29.06. 2011г.

Арендодатель в лице заместителя директора департамента Тульской области по экологии и природным ресурсам Филатова Владимира Павловича и Арендатор и Общество с ограниченной ответственностью «Суворовский лес» в лице директора Никифорова Сергея Владимировича, составили настоящий акт о том, что на основании договора аренды лесного участка, первый передал, а второй принял для заготовки древесины лесной участок, расположенный в ГУ ТО «Суворовское лесничество», Чекалинское участковое лесничество, дача Чекалинская, кварталы: 1- 33, 34 (выд.1-3,5,6,8,10-13,15,16,18,19,21,22); 35-100. Дача Ю.-Ватцевская, кварталы: 1-3, 4; (выд.1-8,10-22,24-29); 5 (выд.1,3-14); 6 (выд. 1-6,8-41); 7, 8 (выд. 1-8, 10-44); 9 (выд.1-4,6-19); 10-59, 63-69,74-79; 84-88; 94-98;106-108;116, 124. Дача С.- Ватцевская, кварталы: 117-121. Ханинское участковое лесничество, дача Ханинская кварталы: 1-55; 56 (выд.1-8,10-12,15-18,20-50); 57-66. Дача Нелюбовская: 1-56; 57(выд.2-7,12-14); 58-61. Общая площадь – 23657 га.

Характеристика лесного участка

Общая площадь,	Лесные земли – всего	в том числе покрытые лесной растительностью
23657	22678	22507

Характеристика насаждений лесного участка

Целевое назначение лесов	Номер квартала	Преобладающая порода	Площадь (га)/запас древесины (тыс. куб. м)	В том числе по группам возраста древостоя (га/тыс. куб. м)			
				молодняки	средне-возрастные	приспевающие	спелые и перестойные
Защитные леса	Чекалинское участковое лесничество, дача Чекалинская, кварталы: 1- 33, 34 (выд.1-3,5,6,8,10-13,15,16,18,19,21,22); 35-100. дача Ю.-Ватцевская, кварталы: 1-3, 4; (выд.1-8,10-22,24-29); 5 (выд.1,3-14); 6 (выд. 1-6,8-41); 7, 8 (выд. 1-8, 10-44); 9 (выд.1-4,6-19); 10-59, 63-69,74-79; 84-88; 94-98;106-108;116, 124. дача С.- Ватцевская, кварталы: 117-121. Ханинское участковое лесничество, дача Ханинская кварталы: 1-55; 56 (выд.1-8,10-12,15-18,20-50); 57-66. дача Нелюбовская: 1-56; 57(выд.2-7,12-14); 58-61.	Береза	22507/4419,4	6885/561,4	8837/1980,5	1840/439,8	4945/1437,7

Средние таксационные показатели насаждений лесного участка

Целевое назначение лесов	Преобладающая порода	Состав насаждений	Возраст насаждений	Бонитет насаждений	Полнота древостоев	Средний запас древесины (куб. м/га)		
						средне-возрастные	приспевающие	спелые и перестойные
Защитные леса	Береза	ЗБЗОс2Д1С 1Е+Лп	6/60	2	0,7	220	240	290

Настоящий акт является обязательным приложением к договору аренды лесного участка.

Арендодатель:

В.И. Филатов

М.П.



С.В. Никифоров

Приложение № 6
к договору аренды лесного участка
от 28.06.2011 № 183

Объемы и сроки исполнения работ по охране, защите,
воспроизводству лесов и лесоразведению
на арендуемом лесном участке

Целевое назначение лесов	Виды мероприятий	Единицы измерения	Среднегодовой объем	Сроки исполнения
защитные леса	Лесопатологическое обследование	га	3000	I- III квартал
	Профилактические биотехнические мероприятия	га	250	I- III квартал
	Изготовление и развешивание	шт.	60	I- III квартал
	Установка и ремонт противопожарных	шт.	15	I- III квартал
	Благоустройство мест отдыха	шт.	15	I- III квартал
	Устройство минерализованных полос	км	44	I- III квартал
	Уход за минерализованными	км	35	I- III квартал
	Содержание и реконструкция дорог противопожарного	км	3	II квартал
	Посадка лесных культур	га	5	II квартал
	Дополнение лесных культур	га	10	II квартал
	Уход за лесными культурами	га	200	I- III квартал
	Отвод лесосек	га	300	I- III квартал
	Рубки ухода в молодняках		га	66
		кбм.	875	

Примечание: Объемы и сроки исполнения работ по охране, защите, воспроизводству лесов и лесоразведению уточняются Проектом освоения лесов.

Арендодатель:



Арендатор:

