

УТВЕРЖДАЮ



Заместитель директора департамента
лесного хозяйства министерства
природных ресурсов и экологии
Тульской области

Вавруш Р.Г.

№ 10/02 2018 год

Акт
лесопатологического обследования **218**
лесных насаждений Плавского лесничества (лесопарка)
Тульской области (субъекта Российской Федерации)

Способ лесопатологического обследования: 1. Визуальный

2. Инструментальный

Место проведения

Участковое лесничество	Урочище (дача)	Квартал (кварталы)	Выдел (выделы)	Площадь, га
Крюковское	Крюковская дача	88	1	28,6
Крюковское	Селивановская дача	130	7	1,6
Крюковское	Селивановская дача	130	6	3,4
Крюковское	Селивановская дача	130	5	3,6
Крюковское	Селивановская дача	132	3	2,9
Крюковское	Селивановская дача	129	6	5,4
Крюковское	Селивановская дача	129	3	2,1
Крюковское	Селивановская дача	129	2	6,1
Крюковское	Яснополянская дача	254	1	2,0
Крюковское	Яснополянская дача	254	2	2,6
Крюковское	Яснополянская дача	264	3	8,9

Лесопатологическое обследование проведено на общей площади 64,6 га.

1. Визуальное лесопатологическое обследование. <*>

Наземное

Дистанционное

1.1. На площади 64,6 га фактическая таксационная характеристика лесного насаждения соответствует (не соответствует) таксационному описанию (нужное подчеркнуть). Причины несоответствия _____

Список участков с выявленными несоответствиями приведен в приложении 1 к настоящему Акту.

1.2. Лесные насаждения с нарушенной и утраченной устойчивостью выявлены на площади 2,5 га:

Участковое лесничество	Урочище (дача)	Площадь, га		Причина ослабления (гибели)
		с нарушенной устойчивостью	с утраченной устойчивостью	
Крюковское	Яснополянская	2,5	-	Ветровал (821) Бурелом(822)
Итого		2,5	-	

Состояние обследованных лесных насаждений приведено в приложениях 1.1 - 1.4 к Акту в зависимости от метода проведения ЛПО.

1.3. В обследованных лесных участках прогнозируется:

Прогноз	Площадь, га
Ослабление лесных насаждений	2,5
Усыхание лесных насаждений различной степени	-
Развитие очагов вредных организмов	-

1.4. Обнаружено загрязнение лесного участка отходами и выбросами:

промышленными

бытовыми

Вид загрязнения	Размеры загрязнения			Объем, кубм	Площадь загрязнения, га
	длина, м	ширина, м	высота, м		

ЗАКЛЮЧЕНИЕ

Оценка текущего санитарного и лесопатологического состояния лесных насаждений, назначенные профилактические мероприятия по защите лесов, агитационные мероприятия:

Лесопатологическое обследование, проведенное на площади 64,6 га, удовлетворительное.

Санитарное состояние насаждения на площади 62,1 га удовлетворительное. Выявлены насаждения с нарушенной устойчивостью на площади 2,5 га. В Крюковском участковом лесничестве Яснополянской дачи на площади 2,5 га назначена уборка 100% неликвидной древесины. Наблюдение за санитарным состоянием насаждений на площади 62,1 га.

Исполнитель работ по проведению лесопатологического обследования:

ФИО Коростылёв Константин Викторович Подпись _____

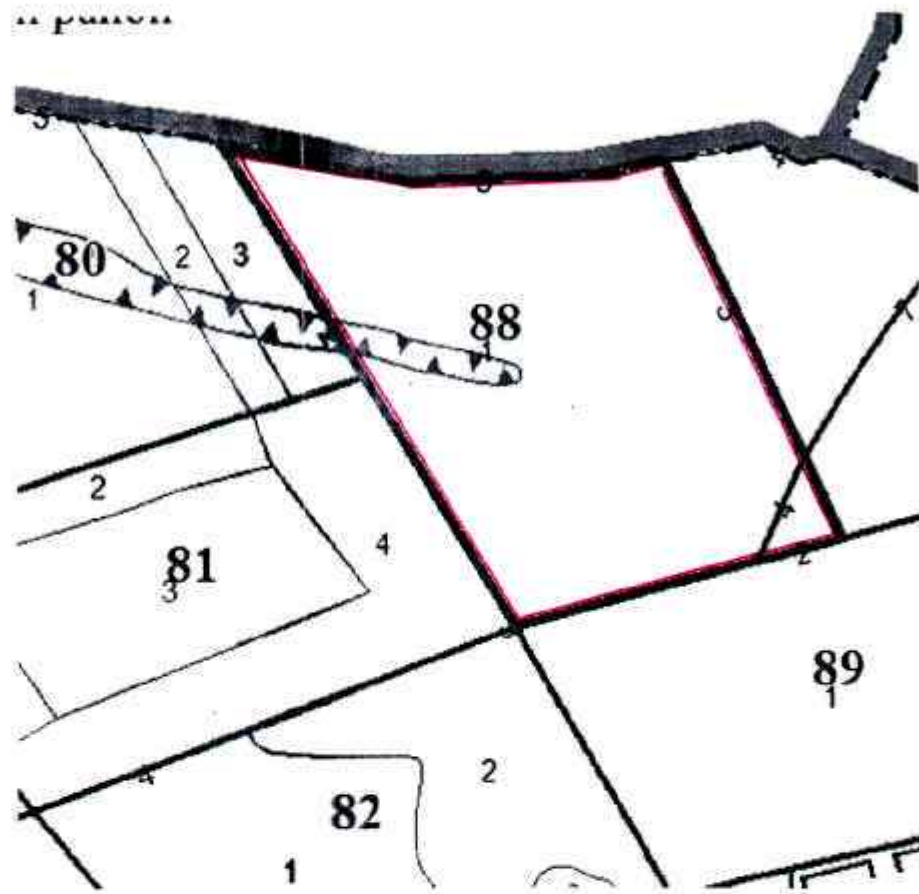


<*> Раздел включается в акт, в случае проведения лесопатологического обследования визуальным способом.

Абрис участка

М 1:10000

С



Ю

№ выдела	Ленты (круговой площадки)				
	№ ленты (площадки)	длина, м	ширина, м	радиус, м	площадь, га
1					

Номера точек	Координаты	Румбы линий	Длина, м

Условные обозначения: — граница участка

Обследуемая площадь: 28,6 га

Исполнитель работ по проведению лесопатологического обследования:

ФИО Коростылёв Константин Викторович

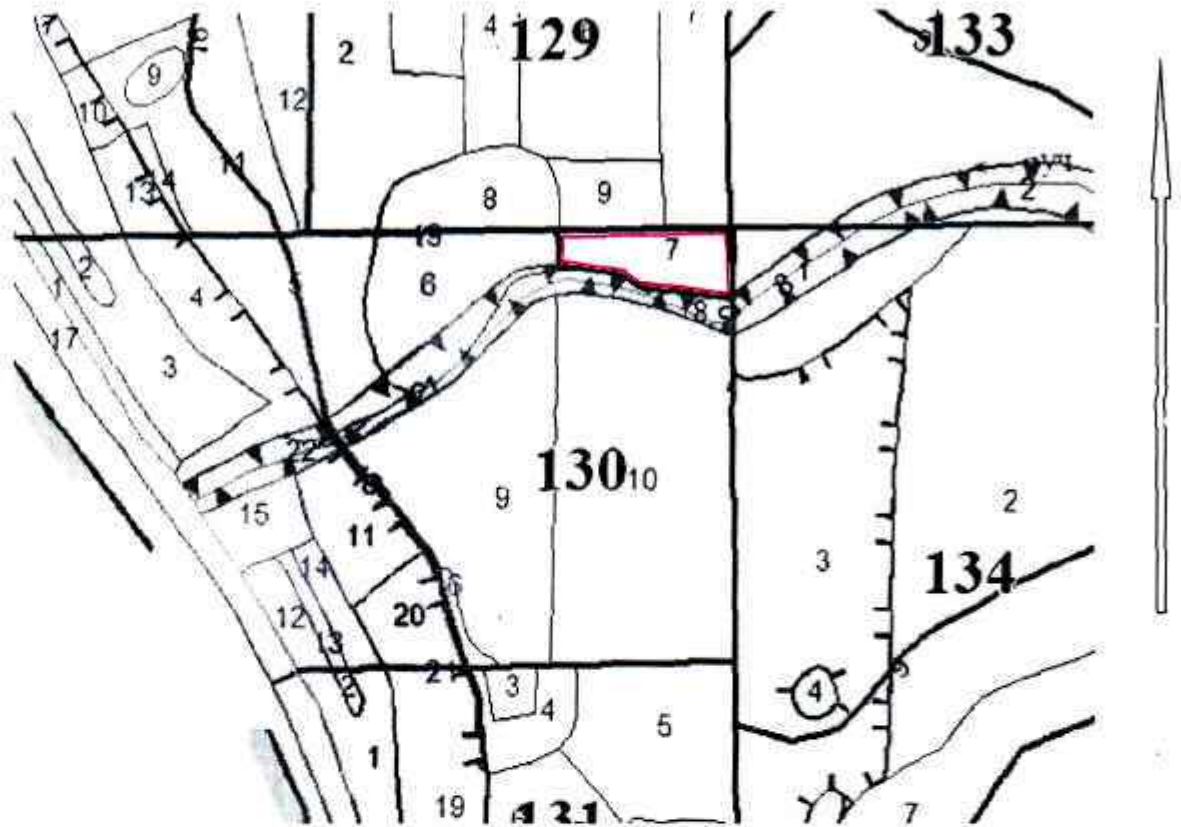
Подпись *Koff*

Дата составления документа 15.07.2018

Телефон 89038421541

Абрис участка

М 1:10000



№ выдела	Ленты (круговой площадки)				
	№ ленты (площадки)	длина, м	ширина, м	радиус, м	площадь, га
7					


Номера точек	Координаты	Румбы линий	Длина, м

Условные обозначения: — граница участка

Обследуемая площадь: 1,6 га

Исполнитель работ по проведению лесопатологического обследования:

ФИО Коростылёв Константин Викторович

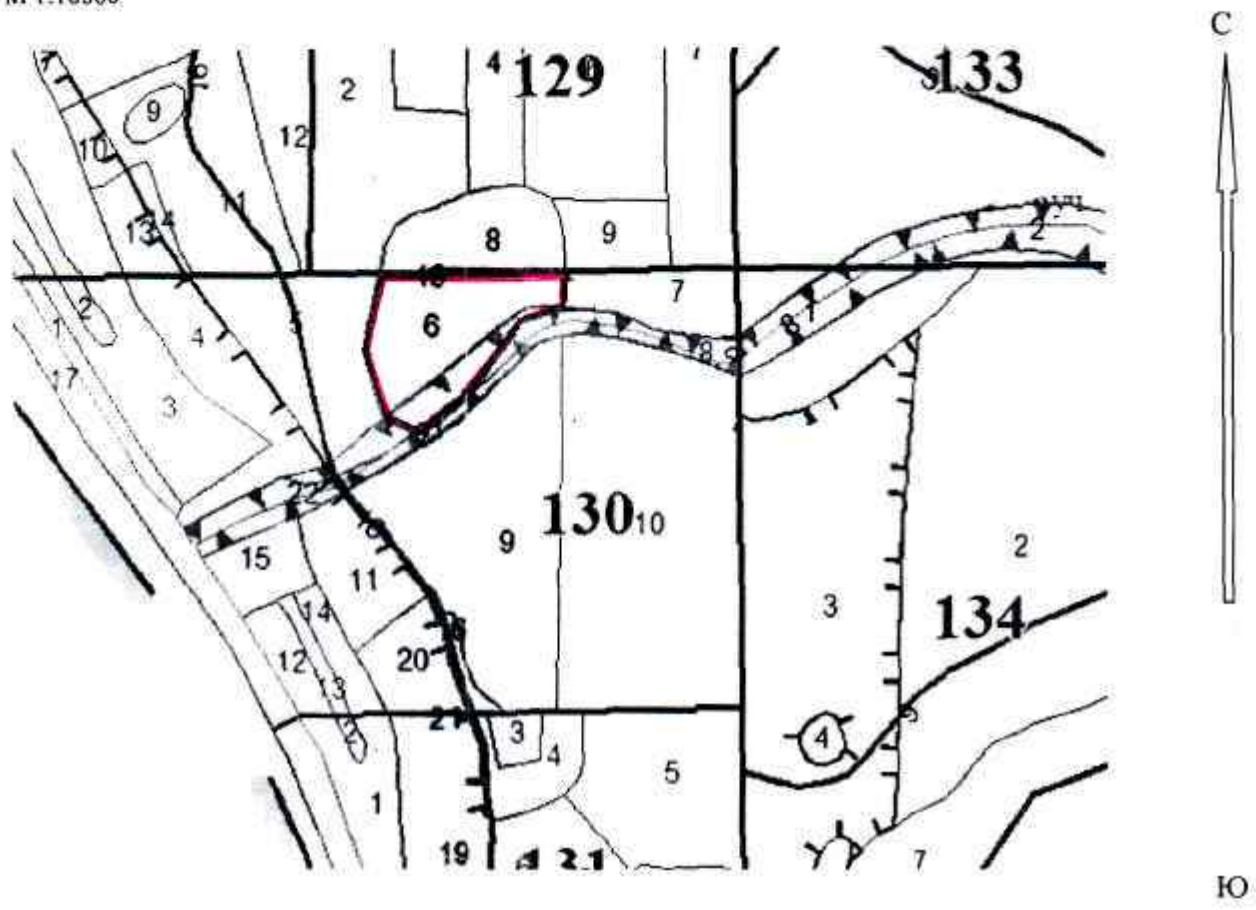
Подпись 

Дата составления документа 15.02.2018

Телефон 89038421541

Абрис участка

М 1:10000



№ выдела	Ленты (круговой площадки)				
	№ ленты (площадки)	длина, м.	ширина, м	радиус, м	площадь, га
6					

Номера точек	Координаты	Румбы линий	Длина, м

Условные обозначения: граница участка

Обследуемая площадь: 3,4 га

Исполнитель работ по проведению лесопатологического обследования:

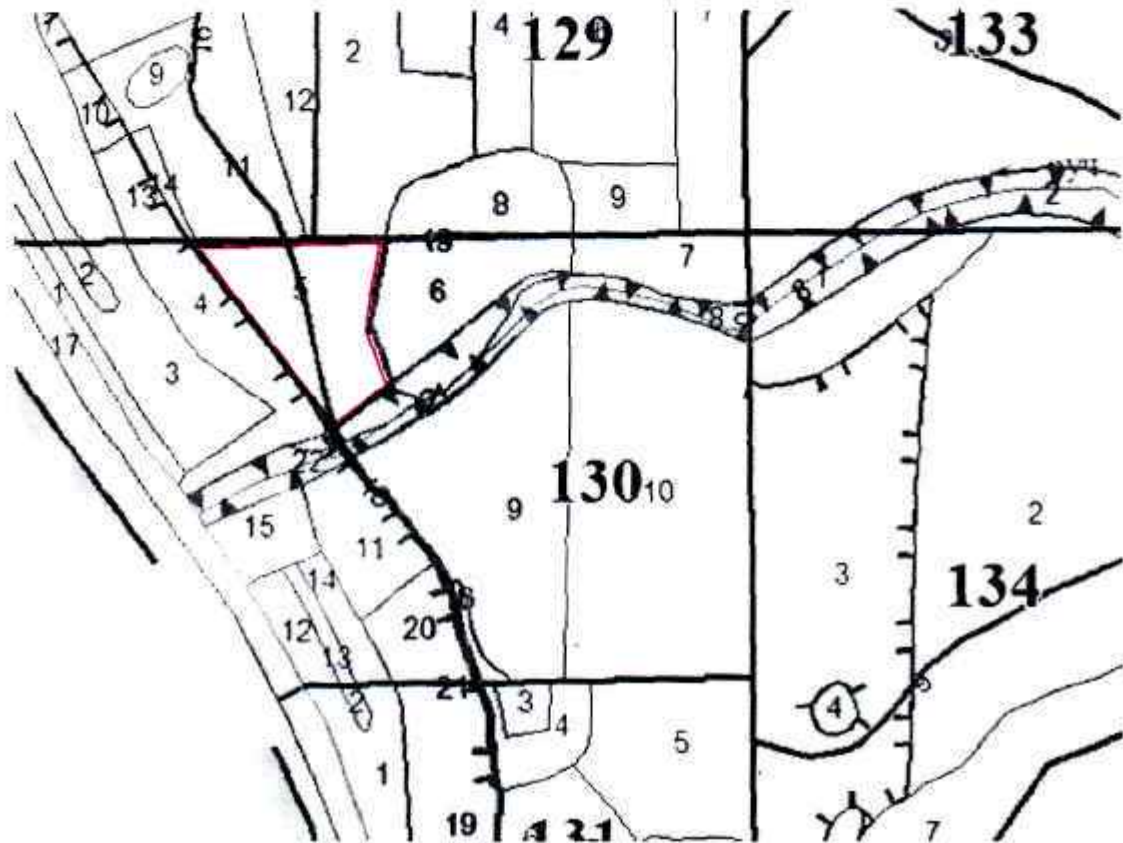
ФИО Коростылёв Константин Викторович

Подпись *[Signature]*

Дата составления документа 15.07.2018 Телефон 89038421541

Абрис участка

М 1:10000



№ выдела	Ленты (круговой площадки)				
	№ ленты (площадки)	длина, м	ширина, м	радиус, м	площадь, га
5					


Номера точек	Координаты	Румбы линий	Длина, м

Условные обозначения: граница участка

Обследуемая площадь: 3,6 га

Исполнитель работ по проведению лесопатологического обследования:

ФИО Коростылёв Константин Викторович

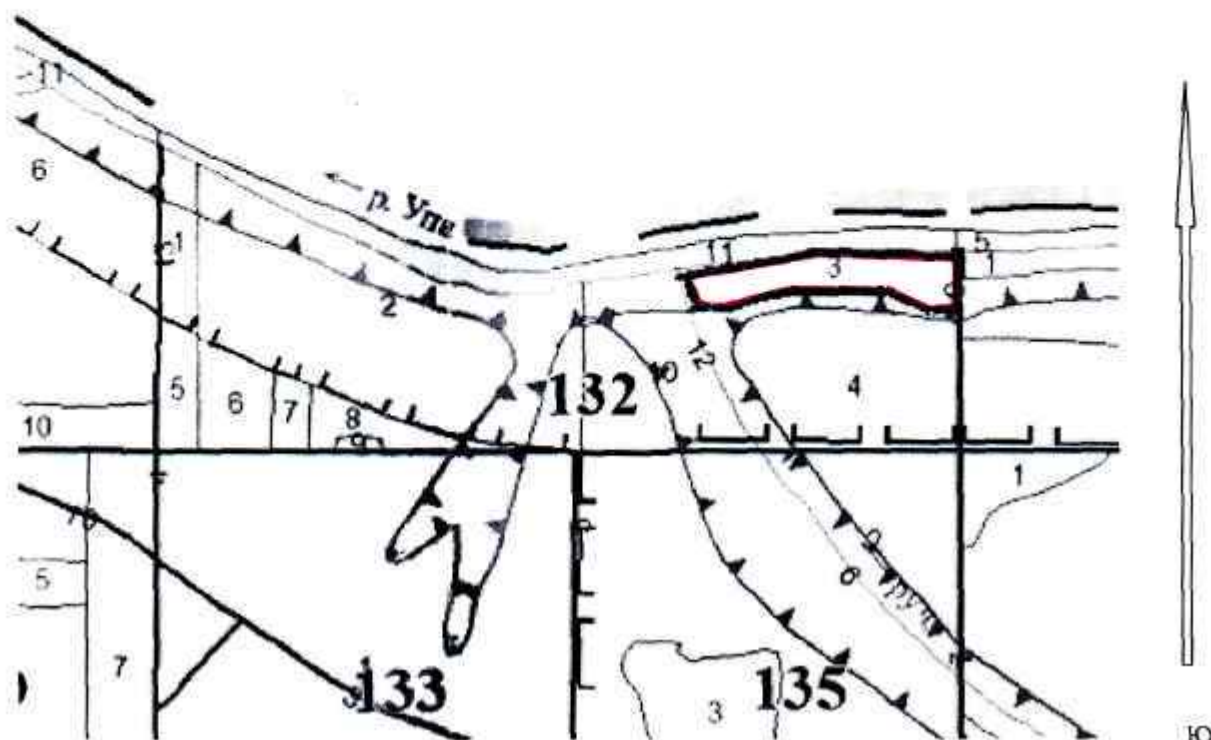
Подпись 

Дата составления документа 15.07.2018

Телефон 89038421541

Абрис участка

М 1:10000



№ выдела	Ленты (круговой площадки)				
	№ ленты (площадки)	длина, м	ширина, м	радиус, м	площадь, га
3					

Номера точек	Координаты	Румбы линий	Длина, м

Условные обозначения: граница участка

Обследуемая площадь: 2,9 га

Исполнитель работ по проведению лесопатологического обследования:

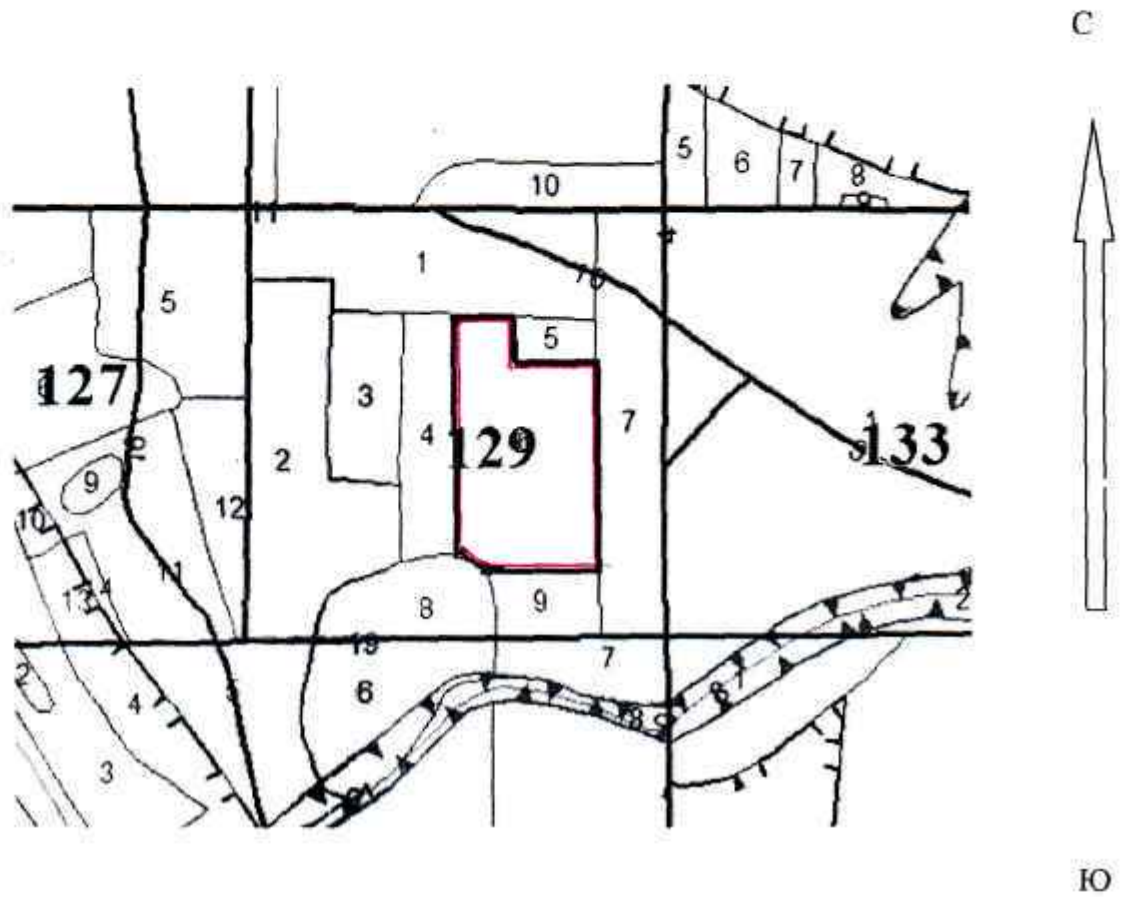
ФИО Коростылёв Константин Викторович

Подпись

Дата составления документа 15.02.2018 Телефон 89038421541

Абрис участка

М 1:10000



№ выдела	Ленты (круговой площадки)				
	№ ленты (площадки)	длина, м	ширина, м	радиус, м	площадь, га
6					

Номера точек	Координаты	Румбы линий	Длина, м

Условные обозначения: ——— граница участка

Обследуемая площадь: 4,9 га

Исполнитель работ по проведению лесопатологического обследования:

ФИО Коростылёв Константин Викторович

Подпись 

Дата составления документа 15.02.2018 Телефон 89038421541

Абрис участка

М 1:10000



№ выдела	Ленты (круговой площадки)				
	Сплошной переçёт	длина, м	ширина, м	радиус, м	площадь, га
2					

Номера точек	Координаты	Румбы линий	Длина, м

Условные обозначения: граница участка

Обследуемая площадь: 6,1 га

Исполнитель работ по проведению лесопатологического обследования:

ФИО Коростылёв Константин Викторович

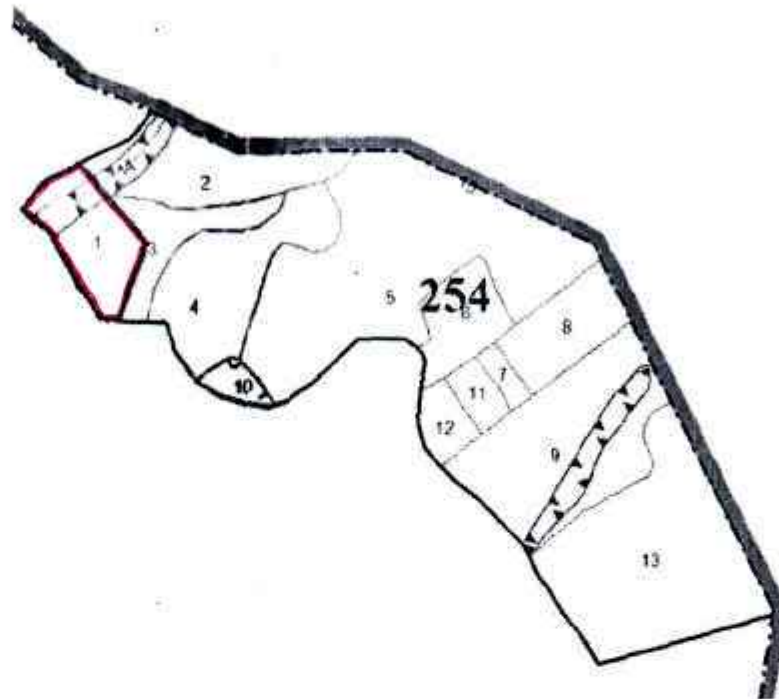
Подпись 

Дата составления документа 16.07.2018

Телефон 89038421541

Абрис участка

М 1:10000



С

Ю

№ выдела	Ленты (круговой площадки)				
	Сплошной пересчёт	длина, м	ширина, м	радиус, м	площадь, га
1					

Номера точек	Координаты	Румбы линий	Длина, м

Условные обозначения: граница участка

Обследуемая площадь: 2,0 га

Исполнитель работ по проведению лесопатологического обследования:

ФИО Коростылёв Константин Викторович

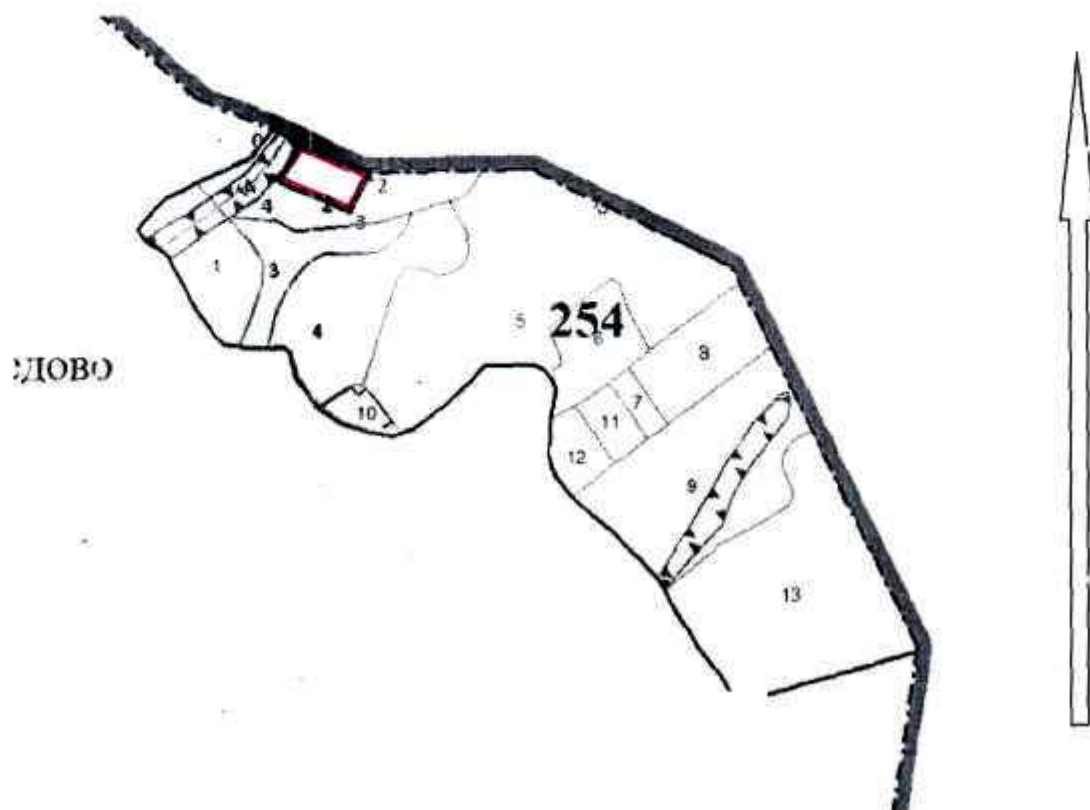
Подпись

Дата составления документа 15.02.2018 Телефон 89038421541

Абрис участка

М 1:10000

С



Ю

№ выдела	Ленты (круговой площадки)				
	№ ленты	длина, м	ширина, м	радиус, м	площадь, га
2					

Номера точек	Координаты	Румбы линий	Длина, м

Условные обозначения: граница участка

Обследуемая площадь: 0,5 га

Исполнитель работ по проведению лесопатологического обследования:

ФИО Коростылёв Константин Викторович

Подпись *К.В. Коростылёв*

Дата составления документа 15.02.2018 Телефон 89038421541

ТАКСАЦИОННОЕ ОПИСАНИЕ

ГУ ТО "Плавское л-во" Кривковское уч. л-во Селивановская дача
ПРОТИВОЭРОЗИОННЫЕ ЛЕСА

Н в:	Состав:	Э л:	В:	Д:	Г:	В:	О:	Л:	П:	Запас сырораств.	К:	Запас на выделке, мЗ
О м:	подрост,	Я:	О:	И:	Л:	О:	Л:	О:	О:	леса, мЗ	л:	
М д:	почва,	У:	М:	С:	М:	В:	И:	Н:	Н:	На:	В:	Един: Захламлен:
е с:	рельеф,	с:	е:	о:	о:	т:	л:	с:	о:	га:	Общий:	дер:
р л:	особенности	н:	т:	т:	а:	р:	р:	т:	а:	выдел:	пород:	р:
а:	выдела	н:	т:	т:	а:	р:	р:	т:	а:	выдел:	пород:	р:
												Сухо:
												ле:
												е:
												ст:
												а:
												Стой:
												а:
												Общий:
												лик:
												вид:
												а:

УС. МЕСТ ОТДЫХА

8	2	ПОЛЯНА ДЛЯ ОТДЫХА	1	С	65	26	30	4	2	1А	СЛУВ	7	350	1295	1165	19	19
9	3,7	лесные культуры 9С1Е+В+Д+В+ЛИП	1	С	26	24	26				С2				130		

подлесок: ЛШ Ж Р СРЕДНИЙ
СОСТАВ НЕРОДНОРОДНЫЙ, ПОЛНОТА НЕРАВНОМЕРНАЯ
ДР. ОСОБО ЗАЩ. УЧ. ЛЕС. - УЧ. ЛЕС. ВОКРУГ СЕЛ. НАС. ПУНКТОВ

10	10	лесные культуры	1	Л	57	24	22	3	2	1А	СЛУВ	8	360	324	324	5	5
----	----	-----------------	---	---	----	----	----	---	---	----	------	---	-----	-----	-----	---	---

подрост: 5Х5КЛ (10) 3,0 м, 3,0 тыс. шт/га
подлесок: ЛШ Р Ж СРЕДНИЙ
, ПОЛНОТА НЕРАВНОМЕРНАЯ
УЧАСТКИ ЛЕСОВ С НАЛИЧИЕМ РЕЛИКТ. И ЭНДЕМ. РАСТЕНИЙ

11	3	ВОЛОТО ПЕРЕХОДНОЕ, ОСОКОВОЕ, ЗАРАСТАНИЕ 10% ИВА КУСТАРИК.															
12	9	лесные культуры	1	Д	50	17	18	3	2	2	ДКЛСН	7	170	153	153		

подрост: 8ЛИП2КЛ (15) 3,0 м, 1,0 тыс. шт/га
подлесок: ЛШ Р Ж СРЕДНИЙ
ПОЛНОТА НЕРАВНОМЕРНАЯ
ДР. ОСОБО ЗАЩ. УЧ. ЛЕС. - УЧ. ЛЕС. ВОКРУГ СЕЛ. НАС. ПУНКТОВ

13	1,2	ПОГИБШЕЕ НАСАЖДЕН. В свежий сухостой	1	С	72	25	28				С2		400			80	
----	-----	---	---	---	----	----	----	--	--	--	----	--	-----	--	--	----	--

единичные деревья
7ДЗВ
подлесок: ЛШ Р Ж СРЕДНИЙ
культуры-40 г., состояние ПОГИБШЕЕ, ЭНТОМОВРЕДИТЕЛЯМИ
повреждение ЭНТОМОВРЕДИТЕЛЯМИ 12 Г. ЕЛЬ, СИЛЬНАЯ СТЕПЕНЬ
ДР. ОСОБО ЗАЩ. УЧ. ЛЕС. - УЧ. ЛЕС. ВОКРУГ СЕЛ. НАС. ПУНКТОВ

14	1,8	лесные культуры	1	Л	57	26	24	3	2	1А	СЛУВ	8	400	720	720	9	9
----	-----	-----------------	---	---	----	----	----	---	---	----	------	---	-----	-----	-----	---	---

10Л+С+В+ЛИП
подлесок: ЛШ Р Ж РЕДКИЙ
, ПОЛНОТА НЕРАВНОМЕРНАЯ
УЧАСТКИ ЛЕСОВ С НАЛИЧИЕМ РЕЛИКТ. И ЭНДЕМ. РАСТЕНИЙ

15	4	лесные культуры	1	С	67	27	28	4	2	1А	СЛУВ	8	420	168	168	2	2
----	---	-----------------	---	---	----	----	----	---	---	----	------	---	-----	-----	-----	---	---

подлесок: ЛШ Р Ж СРЕДНИЙ
, ПОЛНОТА НЕРАВНОМЕРНАЯ
ДР. ОСОБО ЗАЩ. УЧ. ЛЕС. - УЧ. ЛЕС. ВОКРУГ СЕЛ. НАС. ПУНКТОВ

СПЛОШ. САНРУВКА
СОЗД. Л/КУЛЬТУР
РПК 03 Д

Кривковское уч. л-во
Селивановская дача
ПРОТИВОЭРОЗИОННЫЕ ЛЕСА
18 мая 2004 г.



ТАКСАЦИОННОЕ ОПИСАНИЕ

ГУ ТО "Плавское л-во"

Кировское уч. л-во Селивановская дача
ЛЕСА ИМЕЮТ НАУЧ. ИЛИ ИСТОР. ЗНАЧ.

Квартал: 132



И в:	Пло-щадь:	Состав, подрост, подлесок, почва	Э л : В : О : Ш : Р : У : М : а : с : е : н : т :	Д : К : Г : В : И : Л : Р : И : Т : П : С : М : В : В : И : Т : П : С : О : Т : Т : а :	Тип : О : л : е : с : а : На : Обшир : по : на : выдел :	Запас на выделе, м ³	К : л : Т : В : Т : ч : О : в : С : у : х : о : л : и : в : о : з : п : о : р : о : д :
------	-----------	----------------------------------	---	---	--	---------------------------------	---

1	1,1	лесные культуры 6Д1КЛ3ЛИП+В+Б	1 Д 18 КЛ 18 ЛИП	53 18 20 3 2 2 18 18 18 18	ДКЛСН , 8 Д2	220 242 145 24 73	
		подлесок: ЛШ БР ЧР РЕДКИЙ СОСТАВ НЕОДНОРОДНЫЙ, ПОЛНОТА НЕРАВНОМЕРНАЯ, ЛЕСА У ИСТОКОВ РЕК И РЕЧЕК, В ВЫДЕЛЕ ОВРАГ БЕРЕГОЗАЩИТ. УЧ. ЛЕС. ВДОЛЬ ВОД. ОБЪЕКТ., СКЛОН. ОВРАГ.					53
2	10,5	7ЛИП2Д1КЛ+В+ОС	1 ЛИП 27 Д 27 КЛ 90 Б	130 27 36 13 4 2 27 40 27 32	ДКЛСН , 6 Д2	350 3675 2572 735 2 368 2	53
		культуры под пологом 10Б 2 Б 40 3 4			, 4 1.0 105 105 2		
		подлесок: ЧР ЛШ Ж СРЕДНИЙ СОСТАВ НЕОДНОРОДНЫЙ, ПОЛНОТА НЕРАВНОМЕРНАЯ, ЛЕСА У ИСТОКОВ РЕК И РЕЧЕК, В ВЫДЕЛЕ ОВРАГ БЕРЕГОЗАЩИТ. УЧ. ЛЕС. ВДОЛЬ ВОД. ОБЪЕКТ., СКЛОН. ОВРАГ.					15
3	2,9	4Д3В2КЛ1ЛИП+ОС	1 Д 25 В 90 КЛ ЛИП	160 26 56 8 4 3 25 52 25 32 25 32	ДКЛСН , 5 Д3	230 667 267 200 3 133 3 67 2	15
		подлесок: ЧР ГУСТОЙ СОСТАВ НЕОДНОРОДНЫЙ, ПОЛНОТА НЕРАВНОМЕРНАЯ, НАСАЖДЕНИЕ РАЗНОВОЗРАСТНОВ, ЛЕСА У ИСТОКОВ РЕК И РЕЧЕК, В ВЫДЕЛЕ ОВРАГ селекционная оценка: НОРМАЛЬНЫЕ БЕРЕГОЗАЩИТ. УЧ. ЛЕС. ВДОЛЬ ВОД. ОБЪЕКТ., СКЛОН. ОВРАГ.					24
4	4,7	4Д5ЛИП1ОС+КЛ+В+Б	1 Д 26 ЛИП 110 ОС 80 Б ЛИП	130 26 36 7 4 2 110 26 32 80 26 36 0,5 тыс. шт/га	ДКЛСН , 6 Д2	280 1316 526 658 2 132 4	24
		подроск: 6Б4КЛ (40) 3, 0 м, ЧР СРЕДНИЙ подлесок: ЛШ Ж ЧР РЕДКИЙ повреждение ВОЛЕЗНЫМИ ЛЕСА, ОСИНА, СИЛЬНАЯ СТЕПЕНЬ ПОВР. ТРУТОВИК ЛОЖНЫЙ ОСИНОВ. СОСТАВ НЕОДНОРОДНЫЙ, ПОЛНОТА НЕРАВНОМЕРНАЯ, ЛЕСА У ИСТОКОВ РЕК И РЕЧЕК, В ВЫДЕЛЕ ОВРАГ селекционная оценка: НОРМАЛЬНЫЕ БЕРЕГОЗАЩИТ. УЧ. ЛЕС. ВДОЛЬ ВОД. ОБЪЕКТ., СКЛОН. ОВРАГ.					5
5	9	лесные культуры 6Д1КЛ3ЛИП+В+Б	1 Д 18 КЛ 18 ЛИП	53 18 20 3 2 2 18 18 18 18	ДКЛСН , 8 Д2	220 198 119 20 2 59 2	ПРОРЕЖИВ. 1 ОЧ. 15%
		подлесок: ЛШ БР ЧР РЕДКИЙ СОСТАВ НЕОДНОРОДНЫЙ, ПОЛНОТА НЕРАВНОМЕРНАЯ,					7
6	1,3	7ЛИП2Д1КЛ	1 ЛИП 26 Д КЛ	130 26 36 13 4 2 26 40 26 32	ДКЛСН , 6 Д2	330 429 300 86 2 43 2	РАВН. - ПОСТ. РУБ 10%
		культуры под пологом 10Б 2 Б 40 3 4			, 4 1.0 13 13 2		
		подлесок: ЧР ЛШ Ж СРЕДНИЙ СОСТАВ НЕОДНОРОДНЫЙ, ПОЛНОТА НЕРАВНОМЕРНАЯ,					7
7	5	лесные культуры					



Таксационное описание

Гу то Плавское л-во* Кржковское Уч.л-во Яснополянская дача
ЛЕСОПАРКОВЫЕ ЗОНЫ

Н в:	пло-	Состав	Э л	В :	Д :	К :	Г :	В :	Т :	П :	К :	Запас на выделе	М :
О :	щаль,	подрост,	Л :	О :	И :	Л :	Р :	О :	леса	О :	леса,	л	л
М л:	почва	подлесок,	р :	С :	М :	В :	И :	Н :	тип	Н :	Н :	Т :	Т :
е :	га	рельеф,	с :	О :	С :	М :	В :	И :	тип	Н :	Н :	В :	Т :
р :	особенности	г :	е :	С :	О :	С :	М :	В :	тип	Н :	Н :	В :	Т :
а :	выдела	н :	т :	а :	р :	р :	р :	т :	а :	т :	а :	Сухо :	Р :
		н :	т :	а :	р :	р :	р :	т :	а :	т :	а :	стоя :	ди :
		н :	т :	а :	р :	р :	р :	т :	а :	т :	а :	выдел :	пород :

1	2,0	4Я1Д2КЛ2ЛИП1ОС	1 Я ¹	75	26	32	4	2	1	ДКЛСН	,7	310	620	248
			25	25	32	26				Д2				62
			КЛ ¹⁰	23	26									124
			ЛИП ¹⁰	23	28									124
			ОС ¹⁰	27	32									62
подлесок: ЛП Р СРЕДНИЙ														
ПОЛНОТА НЕРАВНОМЕРНАЯ, СОСТАВ НЕОДНОРОДНЫЙ, В ВЫДЕЛЕ ОВРАГ														
2	2,6	3Д2Я2ЛИП2КЛ1ОС	1 Д	90	26	36	5	2	1	ДКЛСН	,7	310	806	242
			25	26	36					Д2				161
			ЛИП	24	28									161
			КЛ	24	26									161
			ОС	27	36									81
подлесок: ЧР Р СРЕДНИЙ														
ПОЛНОТА НЕРАВНОМЕРНАЯ, СОСТАВ НЕОДНОРОДНЫЙ														
3	1,3	лесные культуры	1 Д	58	20	18	3	2	1	ДКЛСН	,4	120	156	78
		5Д1Я4ЛИП	19 Я	20	20					Д2				16
			ЛИП	18	20									62
подлесок: ЛП ЧР СРЕДНИЙ														
ПОЛНОТА НЕРАВНОМЕРНАЯ														
4	3,1	2ДН1Я2Б2КЛ2ЛИП	1 ДН	70	20	22	7	3	3	ДКЛСН	,7	220	682	137
		1ОС	22 Я	24	28					Д2				68
			Б	27	32									137
			КЛ	21	20									136
			ЛИП	20	20									136
			ОС	21	32									68
подлесок: ЛП Р СРЕДНИЙ														
повреждение БОЛЕЗНЯМИ ЛЕСА, ОСИНА, СЛАБАЯ СТЕПЕНЬ ПОВР., ТРУТОВИК ЛОЖНЫЙ ОСИНОВ.														
ПОЛНОТА НЕРАВНОМЕРНАЯ, СОСТАВ НЕОДНОРОДНЫЙ														
5	7,9	1ОС+Б+Д	1 ОС	60	20	22	6	4	2	ДКЛСН	,7	200	1580	1580
										Д2				15%
подлесок: Р ЛП СРЕДНИЙ														
повреждение БОЛЕЗНЯМИ ЛЕСА, ОСИНА, СРЕДНЯЯ СТЕПЕНЬ ПОВР., ТРУТОВИК ЛОЖНЫЙ ОСИНОВ.														
ПОЛНОТА НЕРАВНОМЕРНАЯ														
6	1,3	лесные культуры	1 Д	58	19	20	3	2	2	ДКЛСН	,7	200	260	260
		10Д+КЛ+Б								Д2				
подлесок: ЛП СРЕДНИЙ														
ПОЛНОТА НЕРАВНОМЕРНАЯ														
7	,3	лесные культуры	1 Т	64	27	40	7	4	1	ДКЛСН	,4	180	54	54
		10Т								Д2				2
подлесок: КУЛ СРЕДНИЙ														
8	1,7	ливзТ	1 ИВ	30	13	14	3	2	2	ДКЛСН	,4	70	119	83

ДОВРОВ. - ВМЕ. Р. 15%

Л/х под ПОЛОГ. РТК 05 Д



Договор аренды лесного участка № 342

г. Тула

от 17.09.2015г.

Министерство природных ресурсов и экологии Тульской области, именуемое в дальнейшем «Арендодатель», в лице заместителя председателя правительства Тульской области - министра природных ресурсов и экологии Тульской области Шерина Валерия Витальевича, действующего на основании Положения, с одной стороны и, общество с ограниченной ответственностью «Видар», именуемое в дальнейшем «Арендатор», в лице генерального директора Зиминной Марины Вячеславовны, действующего на основании Устава, с другой стороны, заключили настоящий Договор о нижеследующем.

1. Предмет Договора

1.1 По настоящему Договору Арендодатель, действующий в соответствии со статьями 25 и 72 Лесного кодекса Российской Федерации и на основании протокола о результатах аукциона по продаже права на заключение договора аренды лесного участка от 27.08.2015 года № 39/2, обязуется предоставить, а Арендатор обязуется принять во временное пользование (далее - в аренду) лесной участок, находящийся в государственной собственности, определенный в пункте 1.2 настоящего Договора (далее - лесной участок).

1.2 Лесной участок, предоставляемый в аренду по настоящему Договору, имеет:
- местоположение: Тульская область, Щёкинский район, Плавское лесничество, Крюковское участковое лесничество, Крюковская дача кварталы: 72-89, 90(выделы 1,4,5), 91(выделы 2,3), 92-97, 98(выделы 1,2, 4-8), 99(выделы 1-5,7), 100(выделы 1,2,6-8), 101-116, 117(выделы 1-6, 8-23), 118(выделы 1-14, 18, 20, 21, 23-24, 26-34, 35-часть, 36-40), 119, 120(выдел 2), 121(выдел 5), 122(выделы 2-19), 123, 124(выделы 1,3,4), 125 (выдел 5), 126-128, 129(выделы 2, 3), 130(выделы 2-6), 131-133, 134(выделы 2-9), 135-151, 152 (выделы 1, 4-7), 153-161, 162(выделы 1,3,4), 163-183, 184(выделы 1,2, 3-часть, 4-часть, 5-часть, 6-9, 10-часть, 11-14), 185(выделы 1-4, 5-часть, 6-часть, 7-12), 186-189, 190(выделы 1-4, 6-9), 191-234, 248-252, 253.

Селивановская дача кварталы: 1-5, 6(выделы 1-9, 10-часть, 12-часть, 14), 7(выделы 1-9, 10-часть, 11-часть, 12), 8(выделы 1-3, 4-часть, 5, 6, 8, 10, 11, 13), 9-13, 14(выделы 1-6, 7-часть, 9-11), 15(выделы 1-6, 7-часть, 8-11, 13-17), 16-39, 40(выделы 2,3), 41-58, 59(выделы 1-3,6), 60(выделы 1,2,4,5), 61-71, 125-130, 131(выделы 1-8,10-21), 132-133, 134(выделы 1-2,4-10), 135(выделы 2,4-6), 136-145, 146, 209-214, 215(выделы 1-3,5-11), 244(выделы 1-7, 8-часть, 9-часть, 10-часть, 11, 12-часть, 13,14,16), 245-247.

Ясношоянская дача кварталы: 245(выделы 1-3,4-часть, 5-34), 246-251, 252(выделы 1-часть, 2-26), 253(выделы 1-3, 4-часть, 5-8), 254, 264, 266-267, 268(выделы 1-3, 4-часть, 5), 269, 270(выделы 1-3, 4-часть, 5-6, 7-часть, 8-часть, 9, 10), 271, 287(выделы 1-17, 18-часть, 19-35, 36-часть, 37-47, 49), 288(выделы 1-10, 11-часть, 12-25, 26-часть, 27-29, 30-часть, 31-56), 289(выделы 1, 2, 3-часть, 4, 5, 6-часть, 7-13), 290-291, 292(выделы 1-8, 9-часть, 10, 11-часть, 12-16), 293, 294(выделы 1-часть, 2-4).

Целевое назначение лесов – защитные леса.

Категория защитности – ценные леса, противоэрозионные леса, леса, имеющие научное или историческое значение. Лесопарковые зоны.

- кадастровые номера:

71:00:000000:109506; ✓ 71:00:000000:109503; ✓ 71:00:000000:109505; ✓
71:00:000000:109504; ✓ 71:22:020101:235; ✓ 71:22:000000:434; ✓ 71:22:020101:236; ✓
71:22:020601:158; ✓ 71:22:020201:343; ✓ 71:22:030101:182; ✓ 71:22:020401:142; ✓
71:22:030101:183; ✓ 71:22:000000:499; 71:22:030101:184; ✓ 71:22:030101:185; ✓
71:22:030101:186; ✓ 71:22:030101:187; ✓ 71:22:030201:70; ✓ 71:22:030209:155; ✓
71:22:030214:74; ✓ 71:22:030601:72; ✓ 71:22:020101:238; ✓ 71:22:020201:341; ✓
71:22:030109:516; ✓ 71:22:030109:515; ✓ 71:22:020201:342; ✓ 71:22:030101:181; ✓
71:22:020301:50; ✓ 71:22:020301:49; ✓ 71:22:020301:48; ✓ 71:22:020301:46; ✓

71:22:020401:143; ✓ 71:22:020501:97; ✓ 71:22:050301:321; ✓ 71:22:050301:322; ✓
71:22:050301:323. ✓

- номер учетной записи в государственном лесном реестре: 58-2015-07
- площадь: 8522,9912 га.

1.3. Ограничения использования лесов.

На территории лесного участка имеются особо защитные участки леса:

Берегозащитные, почвозащитные участки лесов, расположенные вдоль водных объектов, склонов, оврагов:

Яснополянская дача кварталы: 249(выделы 21-22), 251(выдел 2); Крюковская дача кварталы: 188(выдел 2), 194(выдел 1), 198(выдел 3), 201(выдел 1), 202(выдел 1), 204(выдел 5), 205(выдел 1), 211(выдел 7), 220(выдел 8), 226(выдел 3), 227(выдел 4), 228(выдел 8); Селивановская дача кварталы: 1(выделы 4,6), 125(выделы 1,6,7,11, 12), 126(выдел 1), 127(выделы 1,7,10,13), 128(выделы 1, 4-6), 130(выделы 1,4,11,20), 131(выделы 8,14,19), 132(выделы 1-4,10), 137(выделы 2,3), 140(выделы 1,3-6,13), 141(выделы 5,12), 144(выдел 1,3,8,14,15,20).

Участки лесов с наличием реликтовых и эндемичных растений:

Яснополянская дача кварталы 254 (выдел 10), 264 (выдел 21), 288 (выделы 26,36,37); Селивановская дача кварталы: 136 (выдел 3), 210 (выделы 16,19), 212 (выдел 9), 213 (выдел 3), 214 (выделы 10,14,24,25); Крюковская дача кварталы: 112(выделы 9, 17, 19), 117(выделы 11, 15), 118(выдел 6), 122(выдел 7), 139 (выдел 6), 140(выдел 1).

Участки лесов вокруг сельских населенных пунктов и садовых товариществ:

Яснополянская дача кварталы: 245 (выделы 1,3-17,19...), 246 (выделы 1-7,9-26), 247 (выделы 1,2,4-6,8-13,15-23,25,27,28); 252 (выделы 1-9,11,14,16,18,20, 22, 25), 253 (выделы 1,2,4-7); Селивановская дача кварталы: 145 (выделы 1-14), 146 (выделы 1,5-11), 214(выделы 1-7,9,12,13,15-20,22,23,26-36), 215(выделы 1-3,5,11).

Особо охраняемые части государственных природных заказников и других особо охраняемых природных территорий:

Селивановская дача кварталы: 210 (выделы 6,9), 254 (выдел 2); Крюковская дача кварталы 131 (выдел 12), 118 (выдел 13), 122 (выдел 11), 127 (выдел 4).

- другие особо защитные участки лесов: медоносные участки: Крюковская дача кварталы: 73 (выдел 5), 74 (выдел 2), 85 (выдел 2), 86 (выдел 2), 92 (выделы 2,6), 94 (выдел 1), 96 (выдел 4), 107 (выдел 3), 109 (выделы 7,9), 113 (выдел 27), 128 (выдел 3), 153 (выделы 1, 2, 6), 154 (выделы 1,2,), 172 (выдел 1), 180 (выдел 1), 186 (выдел 2,4), 187 (выдел 1), 189 (выдел 3), 199 (выдел 9), 206 (выдел 12), 210 (выделы 2), 217 (выдел 1), 223 (выдел 6), 229 (выдел 7), 230 (выдел 3); Селивановская дача кварталы: 5 (выдел 8,11), 6 (выдел 7), 8 (выделы 1,4,5), 10 (выдел 4), 13 (выдел 9), 15 (выделы 2,7), 16 (выдел 5), 20 (выдел 3), 22 (выделы 1,3,5,6), 23 (выдел 5), 29 (выдел 2), 31 (выдел 1), 32 (выдел 8), 33 (выдел 5), 34 (выдел 4), 36 (выдел 2), 37 (выдел 2), 38 (выделы 4), 44 (выдел 3), 63 (выдел 3), 69 (выдел 4), 134(выдел 5),136 (выдел 7), 146 (выделы 2,3).

Характеристика плотности радиоактивного загрязнения

Плотность Загрязнения Ки/км2	Участковое лесничество	Лесная дача	Перечень кварталов	Участковое лесничество	Лесная дача	Перечень кварталов
1-2	Крюковское	Крюковская	96,134,137,148, 156,162,171,175, 176,179,181-185, 189-192,196-199, 203-206,210-212, 216,218-220, 225-227,248-251	Крюковское	Селивановская	126,132, 137, 138,140
1-2	Крюковское	Яснополянская	268,287,289,294			
2-5	Крюковское	Яснополянская	293			
5-15						

При осуществлении использования лесов необходимо соблюдать режим пользования, установленный для данной территории.

1.4 Обременение лесного участка.

Лесной участок обременён правами аренды и (или) постоянного (бессрочного) пользования в пользу третьих лиц в соответствии со ст.25 Лесного кодекса РФ :

- для строительства, реконструкции, эксплуатации линейных объектов ООО «Яснополянская фабрика тары и упаковки» договор аренды № 59 от 07.11.2008 г. Крюковское участковое лесничество Яснополянская дача квартал 288 выдел 38 Кадастровый номер 71:22:030101:187.

- для выращивания стандартного посадочного материала (сеянцев, саженцев) ГОУ СПО «Крапивинский лесхоз-техникум» постоянное (бессрочное) пользование распоряжение Правительства Тульской области № 385-р от 26.06.2012 г. Крюковское участковое лесничество Селивановская дача квартал 215 выдел 11. Кадастровый номер 71:22:000000:434.

- для осуществления видов деятельности в сфере охотничьего хозяйства ООО «Тульская недвижимость» договор аренды № 31 от 28.07.2008 г. Крюковское участковое лесничество Крюковская дача кварталы: 106-206, 207-234, 248-251.

Кадастровые номера: 71:00:000000:109506, 71:00:000000:109503.

Крюковское участковое лесничество Яснополянская дача кварталы: 249, 264.

Кадастровые номера: 71:22:020101:238, 71:22:020201:341

- для осуществление видов деятельности в сфере охотничьего хозяйства ОАО «Щёкиноазот» договор аренды № 196 от 22.09.2011г. Крюковское участковое лесничество Селивановская дача кварталы: 1 (выделы 1, 3-6), 2-5, 6 (выделы 1-7, 9-14), 7, 8 (выделы 1-6, 9, 12-13), 9-40, 41 (выделы 1-2, 4-8), 42-71.

Кадастровые номера: 71:22:020101:236, 71:22:020101:235.

Крюковское участковое лесничество Крюковская дача кварталы: 72-75, 76 (выделы 1, 3-8), 77-97, 98 (выделы 1-3, 5-6), 99 (выделы 1-5, 7), 100 (выделы 1-2, 4-7), 101-105; 252, 253.

Кадастровые номера: 71:00:000000:109506, 71:00:000000:109504.

Ведение сельского хозяйства (пчеловодство) Корнев Олег Васильевич договор аренды № 51 от 25.09.2008 г. Крюковское участковое лесничество Селивановская дача квартал 41(выдел 3).

Кадастровый номер:71:22:020101:235

- для осуществления научно- исследовательской, образовательной деятельности ГОУ СПО «Крапивинский лесхоз-техникум» постоянное (бессрочное) пользование постановление Администрации Тульской области № 278 от 16.05.2008 г. Крюковское участковое лесничество Крюковская дача кварталы:72-98, 99(выделы1-5, 7), 100(выделы1, 2, 4-8), 101-105, 252, 253.

Кадастровые номера: 71:00:000000:109506, 71:00:000000:109504.

Крюковское участковое лесничество Селивановская дача кварталы: 1-7, 8(выделы 1-6, 8, 11—13), 9-40, 41(выделы 1, 2, 4-7), 42-71, 125-130, 131(выделы1-8, 12-19, 21), 132-145, 146(выделы 1-3, 5-13), 209-215, 244-247, 254 (выделы 1-часть, 2),

Кадастровые номера: 71:22:020101:236, 71:22:020101:235, 71:22:000000:434.

Допускается обременение участка в пользу третьих лиц правами аренды и (или) постоянного (бессрочного) пользования в соответствии со статьей 25 Лесного кодекса РФ для других видов использования.

1.5. Схема расположения лесного участка и его характеристика приводятся в приложениях № 1 и № 2 к настоящему Договору.

2. Вид использования лесов

Арендатору передается лесной участок в аренду для заготовки древесины в соответствии с приложением № 3 к настоящему Договору.

3. Арендная плата

3.1. Арендная плата по настоящему Договору составляет 4100000 (четыре миллиона сто тысяч) рублей в год (НДС не облагается).

3.2. Сроки внесения арендной платы приведены в Приложении № 4 к настоящему Договору. Арендная плата рассчитана исходя из ежегодного допустимого объема изъятия древесины на лесном участке, приведенном в Приложении № 3 к настоящему Договору. Начисление арендной платы по настоящему договору осуществляется от даты государственной регистрации договора.

3.3. Во всех случаях, когда настоящим договором на Арендатора возлагаются те или иные финансовые обязательства, в т.ч. по своевременному и полному внесению арендной платы, Арендатор обязан подтверждать выполнение этих обязательств путем предоставления Арендодателю в течение пятнадцати дней с момента производства платежа копий финансовых документов, подтверждающих факт перечисления денежных средств (платежа). Непредставление своевременно копий финансовых документов признается нарушением со стороны Арендатора условий договора, а финансовое обязательство - неисполненным.

3.4. Размер арендной платы подлежит изменению при изменении условий договора пропорционально изменению ставки платы за единицу объема древесины, устанавливаемой в соответствии со статьей 73 Лесного кодекса Российской Федерации.

Арендодатель производит перерасчет арендной платы и уведомляет Арендатора в письменной форме не позднее 3 месяцев с момента изменения соответствующих ставок платы об измененном размере арендной платы и сумме, подлежащей уплате (зачету), а также ведет ведомость учета изменений арендной платы.

3.5. При перечислении арендной платы реквизиты уточняются у Арендодателя.

4. Права и обязанности сторон

4.1. Арендодатель имеет право самостоятельно и (или) через подведомственные учреждения:

4.1.1. Осуществлять осмотр арендованного лесного участка для оценки соблюдения Арендатором выполнения условий настоящего Договора в части использования лесного участка по назначению в соответствии с законодательством Российской Федерации, Правилами заготовки древесины, Правилами ухода за лесами, Правилами лесовосстановления, Правилами санитарной безопасности в лесах, Правилами пожарной безопасности в лесах, условиями Договора аренды, проекта освоения лесов, лесной декларации.

4.1.2. Получать от Арендатора сведения в установленном законодательством Российской Федерации порядке, справочные и другие материалы об использовании, охране, защите, воспроизводстве лесов, расположенных на лесном участке.

4.1.3. В пределах полномочий, определенных статьями 81 - 84 Лесного кодекса Российской Федерации, осуществлять на лесном участке мероприятия по ликвидации последствий чрезвычайной ситуации в лесах, возникшей вследствие лесных пожаров.

4.1.4. Предъявлять Арендатору иски о возмещении вреда и ущерба, причиненного лесам, животному миру, окружающей природной среде в результате деятельности Арендатора.

4.1.5. Давать Арендатору обязательные для исполнения предписания и указания в пределах своих полномочий по вопросам осуществления лесопользования, а также по проведению Арендатором лесохозяйственных и противопожарных работ.

4.1.6. Вносить предложения по пересмотру условий настоящего Договора при изменении нормативных правовых актов Российской Федерации и Тульской области, а также при изменении режима и правил ведения лесного хозяйства в результате проведенного лесоустройства или лесопатологического обследования.

4.1.7. Изымать, в порядке и в случаях, предусмотренных лесным и земельным законодательством Российской Федерации, отдельные площади из переданного в аренду по настоящему Договору лесного участка для государственных или иных нужд.

4.1.8. Приостанавливать или ограничивать в установленном законодательством порядке права пользования арендуемым участком лесного фонда при нарушении Арендатором требований лесного законодательства Российской Федерации, условий Договора, проекта освоения лесов и лесной декларации до момента устранения арендатором указанных нарушений.

4.1.9. Резервировать за счет рубок ухода за лесом, рубок поврежденных и погибших насаждений до 10 % ежегодной расчетной лесосеки для отпуска населению по договорам купли-продажи лесных насаждений для собственных нужд в соответствии с главой 2 Закона Тульской области «О лесах Тульской области».

4.1.10. Расторгать в соответствии с действующим законодательством настоящий Договор в случаях, предусмотренных п.7 настоящего Договора.

4.1.11. Пользоваться другими правами, если их реализация не противоречит требованиям лесного и гражданского законодательства Российской Федерации и условиям настоящего Договора.

4.2. Арендодатель обязан самостоятельно и (или) через подведомственные учреждения:

4.2.1. Передать лесной участок Арендатору по акту приема-передачи лесного участка в аренду согласно приложению № 5 к настоящему Договору.

4.2.2. Обеспечивать конфиденциальность получаемой от Арендатора информации.

4.2.3. Возмещать ущерб, понесенный Арендатором в результате неправомерного ограничения или приостановления его деятельности и в иных случаях, предусмотренных действующим законодательством.

4.2.4. Производить приемку выполненных Арендатором работ по охране, защите и воспроизводству лесов.

4.2.5. Выполнять другие иные обязанности, предусмотренные законами, иными нормативными правовыми актами Российской Федерации и Тульской области, настоящим Договором.

4.3. Арендатор имеет право:

4.3.1. Приступить после государственной регистрации настоящего Договора, представления Арендодателю разработанного в установленном порядке проекта освоения лесов с положительным заключением государственной экспертизы и подачи лесной декларации к использованию лесного участка в соответствии с условиями настоящего Договора.

4.3.2. Осуществлять на лесном участке в установленном порядке создание лесной инфраструктуры (лесные дороги, лесные склады и другие объекты), а также строительство, реконструкцию и эксплуатацию объектов, не связанных с созданием лесной инфраструктуры, в соответствии со статьей 21 Лесного кодекса Российской Федерации.

4.3.3. Получать информацию от Арендодателя о лесном участке.

4.3.4. С согласия Арендодателя сдавать лесной участок, прошедший государственный кадастровый учет, в субаренду, передавать свои права и обязанности по настоящему Договору другим лицам, отдавать право аренды в залог, вносить право аренды в качестве вклада в уставный капитал хозяйственных товариществ и обществ или паевого взноса в производственный кооператив.

4.3.5. Осуществлять проведение лесоустроительных работ на арендованном лесном участке в установленном законодательством порядке.

4.3.6. Пользоваться другими правами, если их реализация не противоречит требованиям лесного законодательства и условиям настоящего Договора.

4.4. Арендатор обязан:

4.4.1. Использовать лесной участок по назначению в соответствии с лесным законодательством, иными нормативными правовыми актами Российской Федерации, Тульской области и настоящим Договором.

4.4.2. Не допускать нарушений прав других лесопользователей и не препятствовать доступу граждан на арендованный лесной участок, а также осуществлению заготовки и сбора находящихся на нем пищевых и недревесных лесных ресурсов, за исключением случаев, предусмотренных статьей 11 Лесного кодекса Российской Федерации.

4.4.3. Предоставлять в установленном законодательством порядке Арендодателю и подведомственным ему учреждениям сведения, отчетные, справочные и другие материалы об использовании, охране, защите и воспроизводстве лесов.

4.4.4. Назначать в рубку, в первую очередь, участки леса, поврежденные пожарами или вредителями.

4.4.5. Проводить при необходимости специальные обследования на предмет назначения рубок погибших и поврежденных насаждений, в соответствии с Правилами санитарной безопасности.

4.4.6. Ежегодно предоставлять за счет рубок ухода за лесом, рубок поврежденных и погибших насаждений лесосечный фонд для отпуска населению по договорам купли-продажи лесных насаждений для собственных нужд в соответствии с пунктом 4.1.9 настоящего Договора.

4.4.7. Вносить арендную плату в размерах и сроки, которые установлены настоящим Договором.

4.4.8. В установленном порядке разработать и представить Арендодателю в течение 2-х месяцев со дня подписания настоящего Договора проект освоения лесов.

4.4.9. Ежегодно в установленном порядке подавать Арендодателю лесную декларацию.

4.4.10. В случае возникновения лесного пожара на лесном участке, переданном в аренду, в результате нарушения Арендатором условий настоящего Договора, пренебрежения или нарушения Арендатором требований пожарной безопасности в лесах, возмещать в полном объеме ущерб, нанесенный пожаром лесному фонду, и затраты, связанные с тушением пожара.

4.4.11. Предоставлять Арендодателю информацию, полученную при проведении лесоустроительных работ на лесном участке.

4.4.12. Ежегодно организовывать и укомплектовывать пункты сосредоточения противопожарной техники, инвентаря, оборудования и средств тушения лесных пожаров.

4.4.13. При использовании лесного участка исключать случаи:

- повреждения лесных насаждений, растительного покрова и почв за пределами предоставленного лесного участка;

- захламления территории, в том числе за пределами предоставленного лесного участка, строительным и бытовым мусором, отходами древесины, иными видами отходов;

- проезда транспортных средств и иных механизмов по произвольным, не установленным маршрутам за пределами предоставленного лесного участка;

- развития эрозионных процессов на арендованной и прилегающей территории.

4.4.14. В случае обнаружения лесного пожара на лесном участке немедленно сообщать об этом в специализированную диспетчерскую службу и принимать все возможные меры по недопущению распространения лесного пожара.

4.4.15. Осуществлять за свой счет на арендуемом участке мероприятия по охране лесов от пожаров и нарушений лесного законодательства, защите, воспроизводству лесов, уходу за лесом, уход за селекционно-семеноводческими объектами, а также рубку

(расчистку) квартальных просек и замену квартальных столбов в объемах, предусмотренных проектом освоения лесов и приложением №6 к настоящему Договору. Проводить предупредительную работу по профилактике правонарушений, соблюдению лесного законодательства.

4.4.16. Приводить лесной участок в прежнее состояние в следующих случаях:

- при уничтожении верхнего плодородного слоя почвы, уничтожении, повреждении или захламлении искусственных или естественных водотоков, осушительных канав, других дорожных и гидромелиоративных сооружений, просек, лесохозяйственных и лесоустроительных знаков, дорог;

- при сносе возведенных временных построек, сооружений и других объектов.

4.4.17. Обеспечивать:

- регулярное проведение очистки предоставленного лесного участка, примыкающих опушек леса, искусственных и естественных водотоков от захламления строительными, лесосечными, бытовыми и иными отходами;

- восстановление нарушенных производственной деятельностью Арендатора дорог, лесохозяйственных знаков и квартальных просек.

4.4.18. В случае прекращения действия настоящего Договора передать лесной участок Арендодателю по акту приема-передачи, форма которого аналогична форме, указанной в приложении № 5 к настоящему Договору, в состоянии, пригодном для ведения лесного хозяйства с характеристиками лесного участка, установленными проектом освоения лесов на момент завершения пользования.

4.4.19. Своевременно сдавать Арендодателю и (или) подведомственным Арендодателю учреждениям по актам приема-передачи выполненные в соответствии с настоящим Договором работы по охране, защите и воспроизводству лесов. Об исполнении своих обязанностей по осуществлению названных работ письменно, не позднее 15 дней после завершения работ, извещать Арендодателя.

4.4.20. Составлять в соответствии с действующими нормативно-техническими документами, регламентирующими проведение лесовосстановительных работ, проекты лесных культур и представлять их на утверждение лесничеству, на территории которого расположен лесной участок, не позднее, чем за 5 месяцев до начала лесовосстановительных работ.

Производить создание лесных культур в соответствии с утвержденными проектами лесных культур.

4.4.21. Выполнять другие обязанности, предусмотренные законами Российской Федерации, Правилами заготовки древесины, Правилами ухода за лесами, Правилами лесовосстановления, Правилами санитарной безопасности в лесах, Правилами пожарной безопасности в лесах и иными нормативными правовыми актами Российской Федерации.

5. Ответственность сторон

5.1. За неисполнение или ненадлежащее исполнение своих обязательств, предусмотренных настоящим Договором, стороны несут ответственность в соответствии с законодательством Российской Федерации и настоящим Договором.

5.2. За нарушение условий настоящего Договора Арендатор уплачивает Арендодателю неустойки в следующих размерах:

- за просрочку арендных платежей на срок более одного месяца Арендатор выплачивает пеню в размере 1 % от суммы платежа за каждый день просрочки;

- за невыполнение работ по охране, защите и воспроизводству лесов, объемы проведения которых предусмотрены проектом освоения лесов, настоящим Договором, или выполнение соответствующих мероприятий позже установленного Проектом освоения лесов срока на 10 и более дней, Арендатор уплачивает неустойку в размере двукратной нормативной стоимости невыполненных работ по разработанным и утвержденным Арендодателем расчетно-технологическим картам (РТК).

За нарушение лесного законодательства с Арендатора взыскиваются неустойки в следующих случаях и размерах:

а) Оставление недорубов в виде куртин и отдельных деревьев - **четырёхкратная ставка платы** за единицу объема древесины за оставленную на корню древесину;

б) Оставление не вывезенной в установленный срок древесины на лесосеках - **семикратная ставка платы** за объем не вывезенной в срок древесины;

в) Неудовлетворительная или несвоевременная очистка мест рубок от порубочных остатков (в том числе в случае, если разрыв между рубкой деревьев и очисткой в весенне-летний период превышает 10 дней), непроведение доочистки зимних лесосек до наступления пожароопасного периода - **пять тысяч рублей за гектар**;

г) Оставление в лесу на летний период не окоренной или необработанной в установленный срок древесины, если указанная древесина не уложена в плотные штабеля с их притенением или не защищена от вредителей другими способами - **пятикратная ставка платы** за единицу объема древесины оставленной древесины;

д) Оставление зависших деревьев - **семикратная ставка платы** за единицу объема древесины за древесину зависших деревьев;

е) Оставление пней высотой более одной трети диаметра среза, а при рубке деревьев диаметром менее 30 сантиметров - высотой более 10 сантиметров - **однократная ставка платы** за единицу объема древесины за древесину деревьев, срубленных с оставлением завышенных пней.

Лесосека считается начатой рубкой, если в ней срублено 5 и более кубометров древесины.

Неустойки, взыскиваемые с Арендатора, исчисляются исходя из Ставок платы за единицу объема древесины лесных насаждений, взятых по первому разряду такс. При этом разделение древесины на деловую и дровяную не производится, учет ее ведется в коре, и для всего объема древесины применяется ставка платы, установленная за деловую древесину средней категории крупности.

5.3. За нарушение требований лесного законодательства Арендатор несет ответственность в соответствии со статьями 99, 100 Лесного кодекса Российской Федерации.

Возмещение вреда и уплата неустоек не освобождает Арендатора от его обязанностей по исполнению условий настоящего Договора.

6. Изменение условий Договора

6.1. Внесение изменений в Договор, заключенный по результатам аукциона, на основании соглашения сторон такого договора или по требованию одной из его сторон не допускается, за исключением случаев, предусмотренных частью 2 статьи 74 Лесного кодекса Российской Федерации.

6.2. Все изменения и (или) дополнения к настоящему Договору оформляются в письменной форме и подписываются сторонами.

6.3. По требованию одной из сторон настоящий Договор может быть изменен или расторгнут по решению суда в порядке, установленном гражданским и лесным законодательством, а также в случаях, указанных в разделе 7 настоящего Договора.

7. Расторжение Договора

7.1. Настоящий Договор может быть расторгнут в порядке и по основаниям, предусмотренным действующим законодательством.

7.2. Договор может быть расторгнут:

- по соглашению сторон;
- в судебном порядке.

7.3. Арендатор признает право Арендодателя на расторжение настоящего Договора при наличии одного или более из следующих существенных обстоятельств:

- систематическое (более двух раз в течение года) или однократное на срок более двух месяцев не внесение Арендатором арендной платы;
- непредставление в установленный срок проекта освоения лесов, лесной декларации;

- невыполнение Арендатором объемов работ по охране, защите и воспроизводству лесов в установленные Проектом освоения лесов сроки;
- неиспользование Арендатором лесного участка, при этом под неиспользованием арендованного лесного участка понимается заготовка древесины в объеме менее 50% от годового расчета пользования, установленного проектом освоения лесов;
- нарушения Арендатором требований лесного законодательства, выразившиеся в однократном нанесении ущерба лесам, если размер однократно причиненного ущерба составил 100 тысяч рублей и более или неоднократного в течение календарного года нанесения ущерба, если ущерб составил 100 тысяч рублей и более.

7.4. Настоящий Договор прекращает действие в случаях, предусмотренных гражданским законодательством.

7.5. Расторжение настоящего Договора по решению суда по требованию одной из сторон осуществляется по основаниям, предусмотренным законодательством Российской Федерации, а также в случае нарушения другой стороной условий настоящего Договора.

7.6. О своем намерении расторгнуть Договор одна из сторон Договора обязана не менее чем за 30 дней письменно известить другую сторону.

7.7. Государственная регистрация расторжения настоящего Договора осуществляется в порядке, предусмотренном действующим законодательством.

8. Прочие условия

8.1. Спорные вопросы, возникающие в ходе исполнения настоящего Договора, или вопросы, не оговоренные в настоящем Договоре, разрешаются путем переговоров или, если согласие не достигнуто, в судебном порядке по месту нахождения Арендодателя.

8.2. Не предоставление проекта освоения лесов не освобождает Арендатора от ответственности, принятой по настоящему договору, в части использования лесного участка. Датой начала использования лесного участка Арендатором по настоящему договору считается дата государственной регистрации договора.

8.3. Арендатор информирован, что передаваемый в аренду лесной участок обременен правами аренды и (или) постоянного (бессрочного) пользования в пользу третьих лиц в соответствии со статьей 25 Лесного кодекса РФ для других видов использования лесов.

Допускается дополнительное обременение участка правами аренды и (или) постоянного (бессрочного) пользования в пользу третьих лиц в соответствии со статьей 25 Лесного кодекса РФ для других видов использования лесов.

8.4. По вопросам, не нашедшим отражения и (или) не урегулированным в Договоре, стороны руководствуются действующим законодательством Российской Федерации и Тульской области.

8.5. Стороны не несут ответственность за неисполнение или ненадлежащее исполнение своих обязательств по настоящему Договору, если это явилось следствием обстоятельств непреодолимой силы.

Сторона, для которой надлежащее исполнение обязательств оказалось невозможным вследствие возникновения обстоятельств непреодолимой силы, обязана в течение пяти календарных дней с даты возникновения таких обстоятельств уведомить в письменной форме другую сторону об их возникновении, виде и возможной продолжительности действия.

В случае наступления обстоятельств непреодолимой силы исполнение обязательств по настоящему Договору откладывается на срок действия этих обстоятельств, после чего стороны проводят переговоры с целью оценки ситуации и при необходимости вносят изменения в настоящий Договор, в том числе по размеру и срокам внесения платежей.

8.6. Арендованный лесной участок может быть огорожен только в случаях, предусмотренных Лесным кодексом Российской Федерации.

8.7. Арендатор, надлежащим образом исполнивший настоящий Договор, по истечении его срока имеет преимущественное право на заключение такого договора на новый срок.

8.8. Передача лесного участка осуществляется по акту приема-передачи лесного участка в аренду, предусмотренному приложением № 5 к настоящему Договору.

Указанный акт подписывается сторонами в течение 20 дней от даты заключения настоящего Договора.

8.9. Настоящий Договор составлен в трех подлинных экземплярах, имеющих равную юридическую силу, по одному для каждой из сторон и Управлению Росреестра по Тульской области. Приложения № 1-6 к настоящему Договору являются его неотъемлемыми частями.

Приложение № 1 - Схема расположения и границы лесного участка.

Приложение № 2 - Характеристика лесного участка и его насаждений.

Приложение № 3 - Цели и объемы использования лесов на арендуемом лесном участке.

Приложение № 4- Сроки внесения арендной платы.

Приложение № 5- Акт приема-передачи лесного участка в аренду.

Приложение № 6 - Объемы и сроки исполнения работ по охране, защите, воспроизводству лесов и лесоразведению на арендуемом лесном участке

9. Срок действия Договора

9.1. Настоящий Договор вступает в силу со дня государственной регистрации.

9.2. Срок действия настоящего договора десять лет - от даты государственной регистрации.

10. Реквизиты и подписи сторон

Арендодатель:

Министерство природных ресурсов
и экологии Тульской области

Юридический адрес: 300007, г.Тула,
ул. Оборонная, д.114-А

ИНН 7107096442

КПП 710701001

р/с 40101810700000010107

ОКТМО 70701000

Отделение Тула г.Тула

БИК 047003001

Арендатор:

Общество с ограниченной
ответственностью «Видар»

Юридический адрес: 300026,
г. Тула, ул. Скуратовская, 96, оф 12.

ОГРН 1067106038218

ИНН 7106071798

КПП 710701001

Ярославский ф-л ПАО «Промсвязьбанк»

г. Ярославль

БИК 047888760

К/с 30101810300000000760

Р/с 40702810322000117001

Заместитель председателя правительства
Тульской области - министр природных
ресурсов и экологии Тульской области

В.В. Шерин



Генеральный директор

М.В. Зимица



СХЕМА
расположения и границы лесного участка

Тужьская область, Щёкинский район, Плавское лесничество, Крюковское участковое лесничество, Крюковская дача кварталы: 72-89, 90(выделы 1,4,5), 91(выделы 2,3), 92-97, 98(выделы 1,2, 4-8), 99(выделы 1-5,7), 100(выделы 1,2,6-8), 101-116, 117(выделы 1-6, 8-23), 118(выделы 1-14, 18, 20, 21, 23-24, 26-34, 35-часть, 36-40), 119, 120(выдел 2), 121(выдел 5), 122(выделы 2-19), 123, 124(выделы 1,3,4), 125 (выдел 5), 126-128, 129(выделы 2, 3), 130(выделы 2-6), 131-133, 134(выделы 2-9), 135-151, 152 (выделы 1, 4-7), 153-161, 162(выделы 1,3,4), 163-183, 184(выделы 1,2, 3-часть, 4-часть, 5-часть, 6-9, 10-часть, 11-14), 185(выделы 1-4, 5-часть, 6-часть, 7-12), 186-189, 190(выделы 1-4, 6-9), 191-234, 248-252, 253.

Седивановская дача кварталы: 1-5, 6(выделы 1-9, 10-часть, 12-часть, 14), 7(выделы 1-9, 10-часть, 11-часть, 12), 8(выделы 1-3, 4-часть, 5, 6, 8, 10, 11, 13), 9-13, 14(выделы 1-6, 7-часть, 9-11), 15(выделы 1-6, 7-часть, 8-11, 13-17), 16-39, 40(выделы 2,3), 41-58, 59(выделы 1-3,6), 60(выделы 1,2,4,5), 61-71, 125-130, 131(выделы 1-8,10-21), 132-133, 134(выделы 1-2,4-10), 135(выделы 2,4-6), 136-145, 146, 209-214, 215(выделы 1-3,5-11), 244(выделы 1-7, 8-часть, 9-часть, 10-часть, 11, 12-часть, 13,14,16), 245-247.

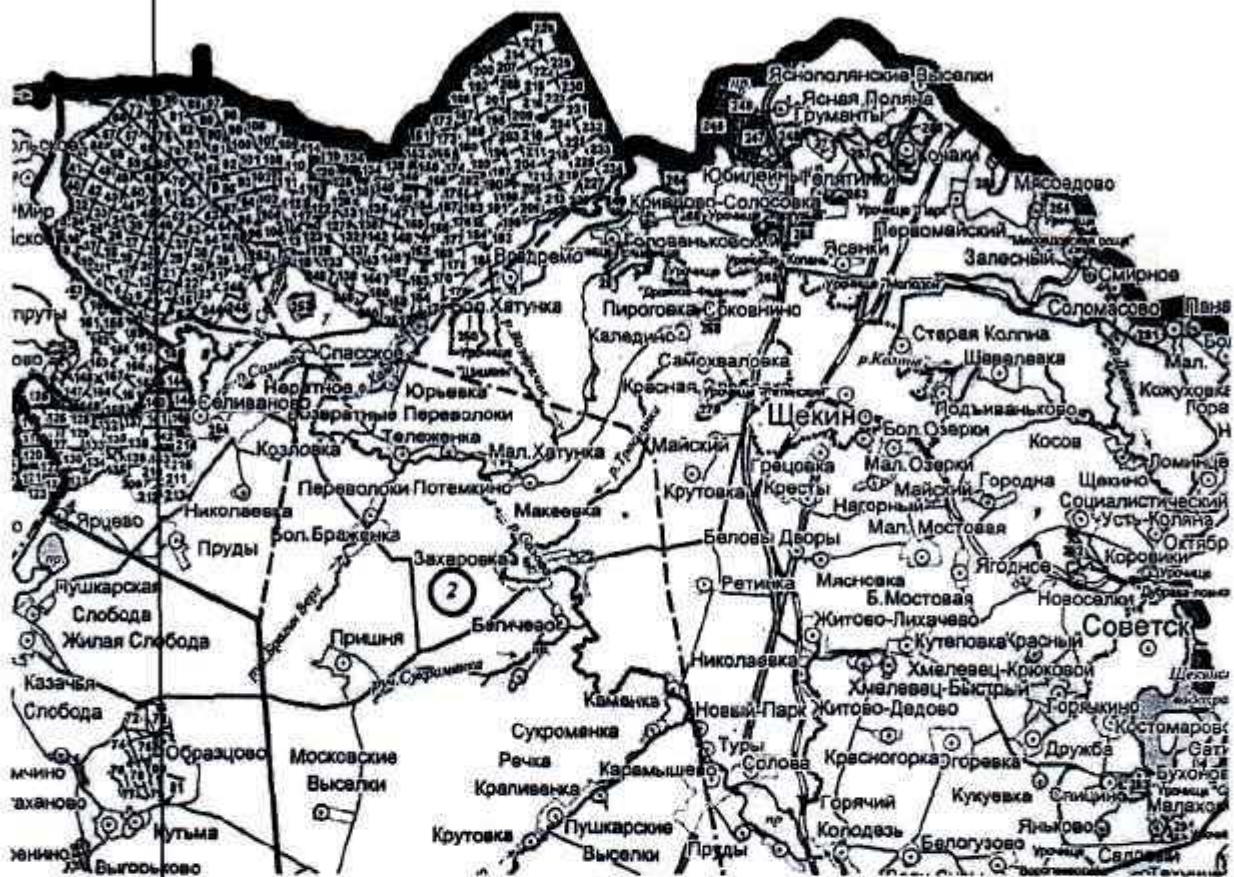
Яснополянская дача кварталы: 245(выделы 1-3,4-часть, 5-34), 246-251, 252(выделы 1-часть, 2-26), 253(выделы 1-3, 4-часть, 5-8), 254, 264, 266-267, 268(выделы 1-3, 4-часть, 5), 269, 270(выделы 1-3, 4-часть, 5-6, 7-часть, 8-часть, 9, 10), 271, 287(выделы 1-17, 18-часть, 19-35, 36-часть, 37-47, 49), 288(выделы 1-10, 11-часть, 12-25, 26-часть, 27-29, 30-часть, 31-56), 289(выделы 1, 2, 3-часть, 4, 5, 6-часть, 7-13), 290-291, 292(выделы 1-8, 9-часть, 10, 11-часть, 12-16), 293, 294(выделы 1-часть, 2-4).

- общая площадь: 8522,9912 га.

- кадастровые номера:

71:00:000000:109506;	71:00:000000:109503;	71:00:000000:109505;	
71:00:000000:109504;	71:22:020101:235;	71:22:000000:434;	71:22:020101:236;
71:22:020601:158;	71:22:020201:343;	71:22:030101:182;	71:22:020401:142;
71:22:030101:183;	71:22:000000:499;	71:22:030101:184;	71:22:030101:185;
71:22:030101:186;	71:22:030101:187;	71:22:030201:70;	71:22:030209:155;
71:22:030214:74;	71:22:030601:72;	71:22:020101:238;	71:22:020201:341;
71:22:030109:516;	71:22:030109:515;	71:22:020201:342;	71:22:030101:181;
71:22:020301:50;	71:22:020301:49;	71:22:020301:48;	71:22:020301:46;
71:22:020401:143;	71:22:020501:97;	71:22:050301:321;	71:22:050301:322;
71:22:050301:323.			

- номер учетной записи в государственном лесном реестре: 58-2015-07



Условные обозначения:

— границы передаваемого участка

Примечание. Для вычерчивания схемы расположения участков используются следующие фрагменты картографических материалов лесоустройства: планшеты М 1:10000

Арендодатель:

В.В. Шерин



Арендатор:

М.В. Зимица



к договору аренды лесного участка
от 17.09. 2015 г. № 342

Характеристика лесного участка и его насаждений

а) Характеристика лесного участка

Общая площадь - всего, га	в том числе				лесные земли						нелесные земли				
	покрытые лесной растительностью всего	в т.ч. покрытые лесными культурами	лесные пятачки, плантации	площадь лесной растительностью	непокрытые лесной растительностью	итого	дороги	просеки	болота	другие	итого				
1	2	3	4	5	6	7	8	9	10	11					
8522,9912	7900	2783	8	24	7932	65	105	34	386,9912	590,9912					

б) Характеристика насаждений лесного участка

Целевое назначение лесов	Номер квартила	Преобладающая порода	Площадь (га)/запас древесины (тыс. куб. м)	В том числе по группам возраста				спелые и перестойные
				молодняки	средневозрастные	приспевающие	древостой (га/тыс. куб. м)	
1	2	3	4	5	6	7	8	
Защитные леса	Крюковское участковое лесничество Крюковская дача квартилы 72-234, 248-253; Селивановская дача квартилы 1-71, 125-146, 209- 215, 244-247; Яснонская дача квартилы 245-254, 264-271, 287, 288- 294.	Сосна	78/26	172,2	31/11,8	4/1,8	26/10,2	
		Ель	34/10,4	15/1,2	3/0,5	3/1,6	13/7,1	
		Лиственница	21/7,0	1/0,1	16/5,1	1/0,4	3/1,4	
		Дуб в.	3091/891,7	189/12,7	1589/458	694/227,2	619/193,8	
		Дуб н.	289/64,2	-	1/0,2	33/6,6	255/57,4	
		Ясень	273/86,5	5/0,2	92/28,1	10/2,5	166/55,7	
		Клен	57/14,9	-	18/2,8	5/1,3	34/10,8	
		Вяз	10/1,3	1/0,1	9/1,2	-	-	
		Береза	1338/289,3	42/1,8	707/137,4	254/63,7	335/86,4	
		Осина	448/144,6	8/0,6	42/6,2	17/4	381/133,8	
		Ольха чер	13/2,5	-	5/0,7	3/0,8	5/1,0	
		Липа	2181/737,4	19/1,2	418/104,3	382/136,6	1362/495,3	
		Тополь	43/6,8	-	-	40/5,9	3/0,9	
Ива	24/2,3	1/-	17/1,7	6/0,6	-			
Защитные леса всего:			7900/2284,9	298/20,1	2948/758	1452/453,0	3202/1053,8	

в) Средние таксационные показатели насаждений лесного участка

Целевое назначение лесов	Преобладающая порода	Характеристика насаждения			Плотность древостоев	Средний запас древесины (куб. м/га)		
		Состав	Возраст	Бонитет		средне-возрастные	приспевающие	спелые и перестойные
1	2	3	4	5	6	7	8	9
Защитные леса	Липа	2,4Лип 2,3Б 1,5Д 1,5ОС 0,6Я 0,6Дл 0,4Кл 0,2Липм 0,2СО 1Кл0 1Е0 1Л + В, Лд, Ябл, Дер. Ол-ч, СВ, К, Т, ИЛ	78	1,5	0,69	257	312	329

Арендодатель:

В.В. Шерин

Арендатор:

М.В. Зимина

М.В. Зимина



Приложение № 3
к договору аренды лесного участка
от 17.09. 2015 г. № 342

**Объемы использования лесов
для заготовки древесины
на лесном участке**

(тыс.куб. м)

Ежегодный объем заготовки древесины					
хозяйство	при рубке спелых и перестойных лесных насаждений	при рубке лесных насаждений при уходе за лесами	при рубке поврежденных и погибших лесных насаждений	при рубке лес- ных насаждений на лесных участках, предназна- ченных для строительства, реконструкции и эксплуатации объектов лес- ной, лесопе- рерабатывающей инфраструк- туры <*>	всего
1	2	3	4	5	6
хвойное	0,2	-	1,140	-	1,34
твердолиственное	0,4	2,3	0,875	-	3,575
мягколиственное	9,2	0,9	0,249	-	10,349
итого	9,8	3,2	2,264	-	15,264

<*> В том числе при рубках, связанных с созданием лесной инфраструктуры в целях охраны, защиты, воспроизводства лесов (разрубка, расчистка квартальных, граничных просек, визиров, строительство, ремонт, эксплуатация лесных дорог, устройство противопожарных разрывов и т.п.).

Арендодатель:



В.В. Шерин

Арендатор:



М.В. Зимица

Приложение № 4
к договору аренды лесного участка
от 17.09. 2015 г. № 342

Сроки внесения арендной платы

(рублей)

Календарный план	Арендная плата, установленная по договору аренды лесного участка*			В том числе			
	2015	2016	2017	в бюджет Тульской области (ежегодно)	Федеральный бюджет		
					2015	2016	2017
15 февраля	1025000	1030000	1040000	855000	170000	175000	185000
15 мая	1025000	1030000	1040000	855000	170000	175000	185000
15 августа	1025000	1030000	1040000	855000	170000	175000	185000
15 ноября	1025000	1039817,51	1039635,02	854166,81	170833,19	185650,70	185468,21
Итого за год	4100000	4129817,51	4159635,02	3419166,81	680833,19	710650,70	740468,21

* В дальнейшем арендная плата определяется ежегодно с учётом ставок, устанавливаемых Правительством РФ.

Арендодатель:



В.В. Шерин

Арендатор:



М.В. Зимица

Handwritten notes:
 17.11.2015
 505 1449 - 407
 = 45

АКТ
приема-передачи лесного участка в аренду

17.09. 2015 г.

Арендодатель в лице заместителя председателя правительства Тульской области - министра природных ресурсов и экологии Тульской области Шерина Валерия Витальевича, и Арендатор в лице генерального директора ООО «Видар» Зиминной Марины Вячеславовны, составили настоящий акт о том, что на основании договора аренды лесного участка первый передал, а второй принял лесной участок площадью 8522,9912 га, расположенный в кварталах №№: 72-89, 90(выделы 1,4,5), 91(выделы 2,3), 92-97, 98(выделы 1,2, 4-8), 99(выделы 1-5,7), 100(выделы 1,2,6-8), 101-116, 117(выделы 1-6, 8-23), 118(выделы 1-14, 18, 20, 21, 23-24, 26-34, 35-часть, 36-40), 119, 120(выдел 2), 121(выдел 5), 122(выделы 2-19), 123, 124(выделы 1,3,4), 125 (выдел 5), 126-128, 129(выделы 2, 3), 130(выделы 2-6), 131-133, 134(выделы 2-9), 135-151, 152 (выделы 1, 4-7), 153-161, 162(выделы 1,3,4), 163-183, 184(выделы 1,2, 3-часть, 4-часть, 5-часть, 6-9, 10-часть, 11-14), 185(выделы 1-4, 5-часть, 6-часть, 7-12), 186-189, 190(выделы 1-4, 6-9), 191-234, 248-252, 253 Крюковской дачи.

Селивановская дача кварталы: 1-5, 6(выделы 1-9, 10-часть, 12-часть, 14), 7(выделы 1-9, 10-часть, 11-часть, 12), 8(выделы 1-3, 4-часть, 5, 6, 8, 10, 11, 13), 9-13, 14(выделы 1-6, 7-часть, 9-11), 15(выделы 1-6, 7-часть, 8-11, 13-17), 16-39, 40(выделы 2,3), 41-58, 59(выделы 1-3,6), 60(выделы 1,2,4,5), 61-71, 125-130, 131(выделы 1-8,10-21), 132-133, 134(выделы 1-2,4-10), 135(выделы 2,4-6), 136-145, 146, 209-214, 215(выделы 1-3,5-11), 244(выделы 1-7, 8-часть, 9-часть, 10-часть, 11, 12-часть, 13,14,16), 245-247.

Яснополянская дача кварталы: 245(выделы 1-3,4-часть, 5-34), 246-251, 252(выделы 1-часть, 2-26), 253(выделы 1-3, 4-часть, 5-8), 254, 264, 266-267, 268(выделы 1-3, 4-часть, 5), 269, 270(выделы 1-3, 4-часть, 5-6, 7-часть, 8-часть, 9, 10), 271, 287(выделы 1-17, 18-часть, 19-35, 36-часть, 37-47, 49), 288(выделы 1-10, 11-часть, 12-25, 26-часть, 27-29, 30-часть, 31-56), 289(выделы 1, 2, 3-часть, 4, 5, 6-часть, 7-13), 290-291, 292(выделы 1-8, 9-часть, 10, 11-часть, 12-16), 293, 294(выделы 1-часть, 2-4).

Характеристика лесного участка

(га)

Общая площадь,	Лесные земли – всего	в том числе покрытые лесной растительностью
8522,9912	7932	7900

Характеристика насаждений лесного участка


Целевое назначение лесов	Номер квартала	Преобладающая порода	Площадь (га)/запас древесины (тыс. куб. м)	В том числе по группам возраста древостоя (га/тыс. куб. м)			
				молодняки	Средневозрастные	приспевающие	спелые и перестойные
1	2	3	4	5	6	7	8
Защитные леса	Крюковское участковое лесничество Крюковская дача кварталы 72-234, 248-253; Селивановская дача кварталы 1-71, 125-146, 209-213, 244-247; Яснополянская дача кварталы 245-254, 264-271, 287, 288-294.	Сосна	78/26	17/2,2	31/11,8	4/1,8	26/10,2
		Ель	34/10,4	15/1,2	3/0,5	3/1,6	13/7,1
		Лиственница	21/7,0	1/0,1	16/5,1	1/0,4	3/1,4
		Дуб в.	3091/891,7	189/12,7	1589/458	694/227,2	619/193,8
		Дуб н.	289/64,2	-	1/0,2	33/6,6	255/57,4
		Ясень	273/86,5	5/0,2	92/28,1	10/2,5	166/55,7
		Клен	57/14,9	-	18/2,8	5/1,3	34/10,8
		Вяз	10/1,3	1/0,1	9/1,2	-	-
		Береза	1338/289,3	42/1,8	707/137,4	254/63,7	335/86,4
		Осина	448/144,6	8/0,6	42/6,2	17/4	381/133,8
		Ольха чер	13/2,5	-	5/0,7	3/0,8	5/1,0
		Липа	2181/737,4	19/1,2	418/104,3	382/136,6	1362/495,3
Тополь	43/6,8	-	-	40/5,9	3/0,9		
		Ива	24/2,3	1/-	17/1,7	6/0,6	-
Защитные леса всего:			7900/2284,9	298/20,1	2948/758	1452/453,0	3202/1053,8

Средние таксационные показатели насаждений лесного участка

Целевое назначение лесов	Преобладающая порода	Характеристика насаждения			Полнота древостоев	Средний запас древесины (куб. м/га)		
		Состав	Возраст	Бонитет		средне-возрастные	приспевающие	спелые и перестойные
1	2	3	4	5	6	7	8	9
Защитные леса	Липа	2,4Лип 2,3Б 1,5Д 1,5ОС 0,6Я 0,6Др 0,4Кл 0,2Липм 0,2СО 1Ив0 1ЕО 1Л + В, Ли, Ябл, Дхр, Ол.ч, СВ, К, Т, ИЛ	78	1,5	0,69	257	312	329

Настоящий акт является обязательным приложением к договору аренды лесного участка.

Арендодатель:  Шерин

Арендатор:  М.В. Зимица

Приложение № 6
к договору аренды лесного участка
от 19.09. 2015 г. № 342

**Объемы и сроки исполнения работ по охране, защите, воспроизводству лесов
и лесоразведению на арендуемом лесном участке**

Целевое назначение лесов	Виды мероприятий	Ед. изм.	Среднегодовой объем	Срок исполнения				
				1 квартал	2 квартал	3 квартал	4 квартал	
Обеспечение пожарной безопасности в лесах								
Заготовка древесины	Установка и размещение стендов и других знаков и указателей, содержащих информацию о мерах пожарной безопасности	шт	-		-			
	Благоустройство зон граждан, пребывающих в лесах	шт	-		-			
	Устройство противопожарных минерализованных полос	км	-					
	Прочистка противопожарных минерализованных полос и их обновление	км	-					
	Содержание и реконструкция дорог противопожарного назначения	км	-					
Установка шлагбаумов	шт	-						
Обеспечение санитарной безопасности в лесах								
Заготовка древесины	Текущее лесопатологическое обследование	га	115		115			
	Наземные профилактические биотехнические мероприятия	га	-					
	Изготовление, ремонт и развешивание гнездовий	шт	-					
	Организация уголков защиты	шт	-					
	Санитарная выборочная рубка	га	38					
	Выбираемый запас, всего корневой в т.ч. ликвидный	кбм кбм	1452 630				В течение года	
	Сплошная санитарная рубка	га	4,1					
	Выбираемый запас, всего корневой в т.ч. ликвидный	кбм кбм	1656 1045				В течение года	
Уборка захлываемости, всего корневой	га кбм	52,5 1610				В течение года		
Лесовосстановительные мероприятия								
Заготовка древесины	Посадка лесных культур	га	3,0		3,0			
	Дополнение лесных культур	га	2,0		2,0			
	Уход за лесными культурами	га	12,0		6,0	6,0		
	Подготовка почвы под лесные культуры	га	3,0				3,0	
Уход за лесами								
Заготовка древесины	Рубки ухода в молодняках, всего	га кбм	20,8 206		11,4 68	9,4 138		
	в т.ч. Осветление	га кбм	13,1 74		8 40	5,1 34		
	Прочистки	га кбм	7,7 132		2,2 28	5,5 104		
	Прореживание, всего	га кбм	25 1200				В течение года	
	Корневой ликвидный	кбм	900					
	Прорежная рубка, всего	га кбм	50 2900				В течение года	
	Корневой ликвидный	кбм	2300					
	Рубка единичных деревьев	га кбм	- -				В течение года	
	Корневой ликвидный	кбм	-					
	Выборочная рубка спелых и перестойных лесных насаждений	га	225				В течение года	
	Корневой ликвидный	кбм кбм	11400 9800					
	Лесоразведение							

Примечание: Объемы и сроки исполнения работ по охране, защите, воспроизводству лесов и лесоразведению уточняются Проектом освоения лесов.

Арендодатель
В.В. Шерин

Арендатор:
«Видар» М.П.
М.В. Зимица