



УТВЕРЖДАЮ:  
Заместитель директора департамента  
лесного хозяйства министерства  
природных ресурсов и экологии  
Тульской области

*[Handwritten signature]*

Вавруш Р.Т.  
« 20 » 02 2018 год

Акт  
лесопатологического обследования № 217  
лесных насаждений Плавского лесничества (лесопарка)  
Тульской области

Способ лесопатологического обследования: 1. Визуальный   
2. Инструментальный

Место проведения

Участковое лесничество	Урочище (дача)	Квартал (кварталы)	Выдел (выделы)	Площадь, га
Крапивенское	Крапивенская	111	1	17,0

Лесопатологическое обследование проведено на общей площади 17,0 га.

2. Инструментальное обследование лесного участка. \*

2.1. Фактическая таксационная характеристика лесного насаждения соответствует (не соответствует) (нужное подчеркнуть) таксационному описанию. Причины несоответствия: \_\_\_\_\_

Ведомость лесных участков с выявленными несоответствиями таксационным описаниям приведена в приложении 1 к Акту.

2.2. Состояние насаждений: с нарушенной устойчивостью

с утраченной устойчивостью

причины повреждения:

опёнок (467), гнили стволы (350)

Заселено (отработано) стволовыми вредителями:

Вид вредителя	Порода	Встречаемость (% заселенных деревьев)	Степень заселения лесного насаждения (слабая, средняя, сильная)

Повреждено огнем:

Вид пожара	Порода	Состояние корневых лап		Состояние корневой шейки		Подсушивание луба	
		процент поврежденных огнем корней	процент деревьев с данным повреждением	ожог корневой шейки по окружности (1/4; 2/4; 3/4; более 3/4)	процент деревьев с данным повреждением	по окружности (1/4; 2/4; 3/4; более 3/4)	процент деревьев с данным повреждением

Поражено болезнями:

Вид болезни	Порода	Встречаемость (% пораженных деревьев)	Степень поражения лесного насаждения (слабая, средняя, сильная)

2.3. Выборке подлежит 15 % деревьев (от запаса), в том числе:

ослабленных - % (причины назначения) \_\_\_\_\_  
 сильно ослабленных - % (причины назначения) \_\_\_\_\_  
 усыхающих - % (причины назначения) \_\_\_\_\_  
 свежего сухостоя - %, \_\_\_\_\_  
 в том числе: свежего ветровала - %;  
 свежего бурелома - %;  
 старого ветровала - 15 %;  
 в том числе: старого бурелома - %;  
 старого сухостоя - %;  
 аварийных - %.

2.4. Полнота лесного насаждения после уборки деревьев, подлежащих рубке, составит 0,6.

Критическая полнота для данной категории лесных насаждений составляет не лимитируется

**ЗАКЛЮЧЕНИЕ**

С целью предотвращения негативных процессов или снижения ущерба от их воздействия назначено:

Участковое лесничество	Урочище (дача)	Квартал	Выдел	Площадь выдела, га	Вид мероприятия	Площадь, мероприятия, га	Порода	Запас на выдел, куб. м	Крайние сроки проведения
Крапивенское	Крапивенская	111	1	17,0	ВСП	17,0	Д	750	2018г.

Ведомость перечета деревьев, назначенных в рубку, и абрис лесного участка прилагаются (приложение 2 и 3 к Акту).

Меры по обеспечению возобновления:

\_\_\_\_\_

\_\_\_\_\_

\_\_\_\_\_

Мероприятия, необходимые для предупреждения повреждения или поражения смежных насаждений:

своевременное проведение проектируемых мероприятий

Сведения для расчета степени повреждения:

год образования старого сухостоя \_\_\_\_\_  
 основная причина повреждения древесины: опёнок (467).

Дата проведения обследований 09.09.2017 года.

Исполнитель работ по проведению лесопатологического обследования:  
 Ф.И.О. Зубков Андрей Николаевич Подпись \_\_\_\_\_

Дата составления документа 15.02.2018 Телефон 84875222136

ВРЕМЕННАЯ ПРОБНАЯ ПЛОЩАДЬ N 1

Субъект Российской Федерации \_\_\_\_\_ Тульская область  
Лесничество (лесопарк) \_\_\_\_\_ Плавское Квартал 111 Выдел 1  
Площадь 17,0 га.  
Номер очага вредных организмов \_\_\_\_\_ Размер пробной площади 1,0 га.  
Таксационная характеристика:  
тип леса ДКЛСН Д2; состав 4ДЗЯ2Лп1Кл; возраст 97 лет; бонитет 2;  
полнота 0,7; запас на га 290; возобновление -  
Время и причина ослабления лесного насаждения:  
2014 год, Опёнок (467), бактериальные заболевания (390).

---

---

---

Тип очага вредных организмов: эпизодический, хронический (подчеркнуть).  
Фаза развития очага вредных организмов: начальная, нарастания численности,  
собственно вспышка, кризис (подчеркнуть).  
Состояние лесного насаждения, намечаемые мероприятия:  
Насаждение сильно ослабленное, назначена выборочная санитарная рубка

---

Исполнитель работ по проведению лесопатологического обследования:

Ф.И.О. \_\_\_\_\_ Зубков Андрей Николаевич \_\_\_\_\_ Подпись 

Дата составления документа 15.02.2018 Телефон 84875222136

ВЕДОМОСТЬ ПЕРЕЧЕТА ДЕРЕВЬЕВ

Порода: Итоговая ведомость перечёта

Ступени толщины см	Количество деревьев по категориям состояния, шт.																Всего деревьев по ступеням толщины	
	I	II	III	IV		V		VI			ветровал, бурелом			аварийные деревья			шт.	в том числе подлежат рубке, %
				НЗ	З	НЗ	З	НЗ	З	О	НЗ	З	О	НЗ	З	О		
1	2	3	4	5	6	7	8	9	10	11	12	13	14	15	16	17	18	19
12																		
16																		
20	1																1	
24	10	9									2						21	9
28	16	17	5								10						48	22
32	31	32	6								11						80	17
36	19	26	1								7						53	13
40	7	5									3						15	20
44		1															1	
48																		
52																		
Итого, шт	84	90	12								33						219	
Итого, % от кол-ва деревьев	38	41	6								15							15
Итого, % от запаса	37	42									15							15

Порода: Дуб

Ступени толщины см	Количество деревьев по категориям состояния, шт.																Всего деревьев по ступеням толщины	
	I	II	III	IV		V		VI			ветровал, бурелом			аварийные деревья			шт.	в том числе подлежат рубке, %
				НЗ	З	НЗ	З	НЗ	З	О	НЗ	З	О	НЗ	З	О		
1	2	3	4	5	6	7	8	9	10	11	12	13	14	15	16	17	18	19
12																		
16																		
20																		
24	1	3									1						5	20











Результаты проведения лесопатологического обследования  
лесных насаждений за сентябрь 20 17 г.  
(месяц)

Субъект Российской Федерации Тульская область Лесничество (лесопарк) Плавское  
участковое лесничество Крапивненское участковое лесничество Урочище (лесная дача) Крапивненская

№	1	2	3	4	5	6	7	8	9	10	11	12	Таксационная характеристика лесного насаждения			Распределение деревьев по категориям состояния, % от запаса										15	16	17	18								
													13	14	15	16	17	18	19	20	21	22	23	24	25					26	27	28	29	30	31	32	33
1	2	3	4	5	6	7	8	9	10	11	12	13	14	15	16	17	18	19	20	21	22	23	24	25	26	27	28	29	30	31	32	33	34				
111	1	17,0						4	Д	26	36	36	0,6	2	26	72	22	44									853	35	467	33	ВСП	17,0					
								3	Я	26	36	36			0																						
								1	Кл	22	24					65	33	54						13			832	12	390	13							
								2	Щ	23	26					24	76	24																			
																58	47	33	20																		
																219	38	42	5					15													

Исполнитель работ по проведению лесопатологического обследования:

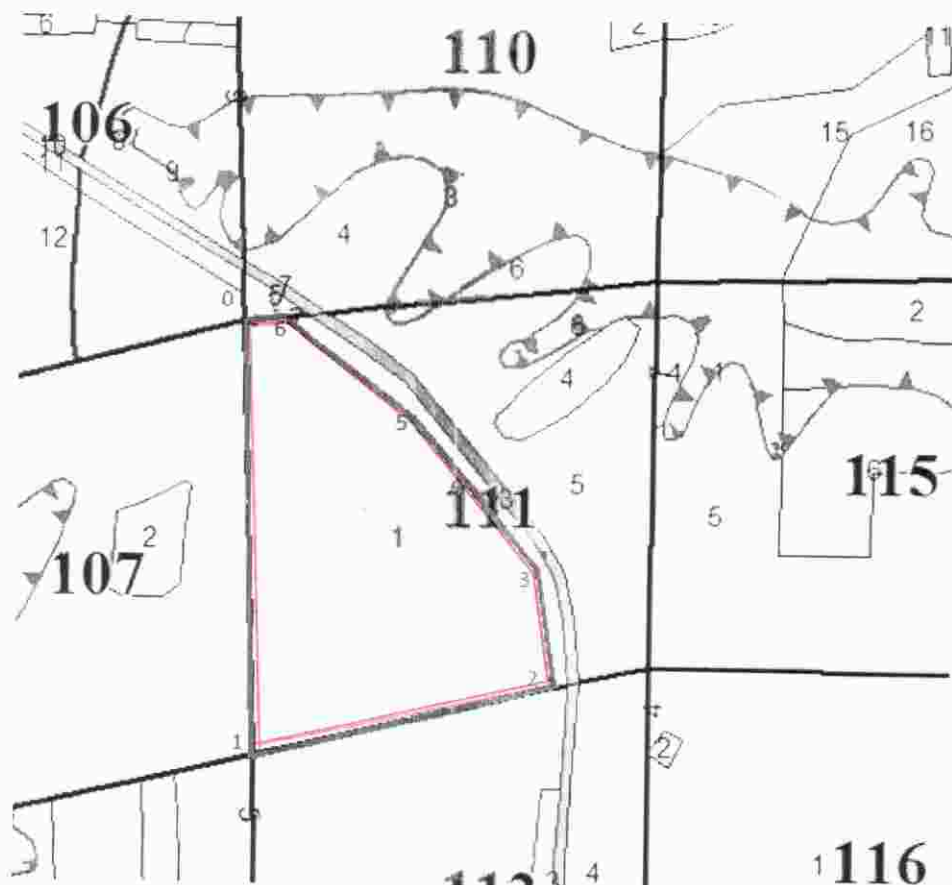
Ф.И.О. Зубков Андрей Николаевич Подпись 

Дата составления документа 15.08.2018 Телефон 84875222136

Абрис участка

М 1:10000

С



Ю

Условные обозначения — граница участка

№ выдела	Ленты (круговой площадки)				
	№ ленты (площадки)	длина, м	ширина, м	радиус, м	площадь, га
1	ленточный	200	50		1,0

Номера точек	Координаты	Румбы линий	Длина, м
0-1	N53°59'16,10" E37°09'07,63"	ЮВ:2	590
1-2	N53°58'56,68" E37°09'10,09"	СВ:77	420
2-3	N53°59'00,47" E37°09'31,56"	СЗ:6	160
3-4	N53°59'05,02" E37°09'30,51"	СЗ:40	140
4-5	N53°59'10,80" E37°09'23,44"	СЗ:40	130
5-6	N53°59'14,60" E37°09'17,50"	СЗ:49	215
6-0	N53°59'16,66" E37°09'11,08"	ЮЗ:85	78

Обследуемая площадь: 17,0 га

Исполнитель работ по проведению лесопатологического обследования:

ФИО Зубков Андрей Николаевич

Подпись

Дата составления документа 15.02.2018 Телефон 84875222136





ТУЛЬСКИЙ ОБЛАСТНОЙ СОВЕТ ДЕПУТАТОВ ТРУДЯЩИХСЯ  
Исполнительный комитет

Р Е Ш Е Н И Е

от 20.05.77 г. № 7-261

г. Тула

Об объявлении памятниками природы  
объектов области, заслуживающих охраны.

В соответствии со статьями 8-10 "Об охране природы в РСФСР" в целях охраны типичных ландшафтов, редких и достопримечательных природных объектов, редких деревьев, заповедников и заказников, находящихся на территории области, и учитывая ходатайство областного совета Всероссийского общества охраны природы, исполком областного Совета депутатов трудящихся РЕШИЛ:

1. Объявить памятниками природы -природные объекты, как типичные ландшафты, характерные или уникальные примеры природных условий, ценные в научном, культурно-образовательном и оздоровительном отношении. /Список природных объектов, объявленных памятниками природы, прилагается /.

2. Обязать райисполкомы (определять границы, площадь и режим охраны / заповедной, заказной / объявленных памятников природы установить надзор за их состоянием и сохранностью с тем, чтобы не допустить случаев необратимых искажений, порчи или уничтожения редких произведений природы.

Памятники природы закрепить по охранам документам за организациями, разработать и осуществить мероприятия по их благоустройству и содержанию в опрятном состоянии. Организовать распространение знаний о природных объектах -памятниках природы, используя имеющиеся средства пропаганды- печать, радио, телевидение, выставки и т.д. Оказывать характерное содействие предприятиям, организациям и учреждениям в их работе по охране памятников природы, систематически организовывать рейды проверки состояния и охраны их с обсуждением итогов проверки в коллективах предприятий, колхозов, совхозов или организаций.

3. Контроль за выполнением настоящего решения возложить на областной совет Всероссийского общества охраны природы.

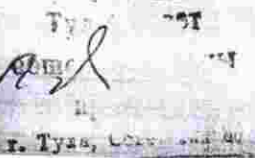
Заместитель председателя исполкома

Д.И.Кондрашов

Секретарь исполкома

С.Г.Ребров

*Коллектив*





С П И С О К

- природных объектов, объявленных памятниками природы
1. Зеленая зона музей-усадьба "Поленово" - Заокского района
  2. Зеленая зона дома отдыха "Поленово" - " "
  3. Зеленая зона дома отдыха "Белегоз" - " "
  4. Зеленая зона "Турбаза" " - " "
  5. Зеленая зона "Памятник "Болотову " - " "
  6. Зеленая зона базы отдыха "Макаровка" - Ясногорского района
  7. Зеленая зона дома отдыха "Бгнышловка" - Алексинского района
  8. Зеленая зона дома отдыха "Алексин бор" - " "
  9. Зона "Засечные валы " - Веневского района
  10. Отдельное дерево "Сосна" иголки 20см. - Ярково лесничество, Шейкино района
  11. Лесная зона "Крапивенский заказник" - Шейкинского района
  12. " " "Крапивенский лесхоз-техникум" - " "
  13. Зеленая зона музей-усадьба "Ясная Поляна" " "
  14. Отдельное дерево "Амурский бархат" - Ярцево лесничество
  15. Зеленая зона курорт-санаторий "Краника" Суворовского района
  16. " " "Куликово поле" - Куркинского района
  17. " " "Берлин дуг " - Чернского района
  18. " " дома отдыха "Бобрин-Донской" / Узловского района
  19. Зеленая зона базы отдыха "В шилловских лесах" - Боромовского района
  20. " " "Каменный холм", кедровое дерево /одно/ - Тепло-Огаревского района
  21. " " "Парк Болотова" - Богородицкого района
  22. " " Центрального парка культуры и отдыха г. Тулы - Привокзального района
  23. Роща "Ильича" посажена к 100 летия В.И.Ленина в Центральном парке г.Тулы - " "
  24. "Участок Амурский бархат" - " "
  25. Геологическое обнажение на р.Оке у г.Чекалина /бывшие Лихвинны/, важно, как опорный разрез, где между двумя толщами залегает меллединиковый терциник с остатками теплолюбивой флоры - Суворовского района
  26. "Девять братьев дубов" на площади 16м2 - сороколетовское лесничество Арсеньевского района.
  27. "Урочище "Каменная гора"-400 га - зона отдыха поселка Донской, Узловского района



Щекина

РСФСР

ЩЕКИНСКИЙ РАЙОННЫЙ СОВЕТ НАРОДНЫХ ДЕПУТАТОВ  
ИСПОЛНИТЕЛЬНЫЙ КОМИТЕТ

44-52

РЕШЕНИЕ

от 16 ноября 1977 года

О закреплении за организациями памятников природы.

Решением Тульского облисполкома от 20 мая 1977 года за № 7-261 по Щекинскому району объявлены памятниками природы следующие объекты:

- 1. Дендрарий Крапивенского лесного техникума ✓ ✓
- ✓ 2. Заказник в Крапивенском лесничестве. ✓ ✓
- ✓ 3. Дендросад старой лесной школы. ✓
- ✓ 4. Культура вейсматовской сосны. ✓
- ✓ 5. Старая культура кедра сибирского. ✓
- ✓ 6. Старая культура ели - 1870 года. ✓
- ✓ 7. Старые культуры лиственницы сибирской. ✓
- ✓ 8. Еловая аллея А.И. Успенского. ✓

В целях обеспечения сохранности и поддержания в надлежащем порядке вышеуказанных объектов, исполком районного Совета народных депутатов Р-Е-Ш-И-Л:

Утвердить закрепление памятников природы за организациями и ответственными лицами этих предприятий или организаций:

- 1. Дендрарий Крапивенского лесного техникума - Крапивенский лесхоз-техникум. Передается на ответственное хранение инженеру - дендрологу Попову В.А.
- 2. Заказник в Крапивенском лесничестве - Крапивенский лесхоз-техникум. Передается на ответственное хранение лесничему Крапивенского лесничества Боброву В.И.
- 3. Дендросад старой лесной школы - Крапивенский лесхоз-техникум. Передается на ответственное хранение лесничему Ирцевского лесничества Кулагиной М.Г.
- 4. Культура Вейсматовской сосны - Крапивенский лесхоз-техникум. Передается на ответственное хранение лесничему Ирцевского лесничества Кулагиной М.Г.
- 5. Старая культура кедра сибирского - Крапивенский лесхоз-техникум. Передается на ответственное хранение лесничему Ирцевского лесничества Кулагиной М.Г.
- 6. Старая культура ели 1870г. - Крапивенский лесхоз-техникум. Передается на ответственное хранение лесничему Крковского лесничества Сахарову В.И.
- 7. Старые культуры лиственницы сибирской - Крапивенский лесхоз-техникум. Передается на ответственное хранение лесничему Крковского лесничества Сахарову В.И.
- 8. Еловая аллея А.И. Успенского - Крапивенский лесхоз-техникум. Передается на ответственное хранение лесничему Крковского лесничества Сахарову В.И.

Председатель исполкома: - Н.Д. Титов  
Секретарь исполкома: - А.Н. Аюльзина

306



Приложение № 2

П А С П О Р Т

Эмблема  
Общества

Всероссийское ордена Трудового Красного  
Знамени общество охраны природы

Шекинское районное общество

/ наименование организации Общества /

Заказник в Крапивенском лесничестве

/ наименование памятника природы /

Адрес / местонахождения / памятника:

Административный: область /край, АССР/, район Шекинский  
район, Тульской области.

Место в природе / по отношению к речной сети, в рельефе

и т.п. / Мининый ландшафтно-географический  
объект охраняемых лесных широколиственных лесов

рядом р. Уль в расстоянии 1-4 км от устья реки  
Расстояние от заметных ориентиров и пути подъезда /подхода/  
к памятнику природы в 1 км. от пос. лесного центра Русской  
лесничества на левом берегу р. Уль

Краткое описание границы собственно памятника природы и  
его охранной зоны, их площадь Заказник расположен в гра-

ницах Крапивенского лесничества в кварталах 59-124  
общей площадью 2015 га и выделен при ассигнов-  
ровании 1967 года в особую лесхозовскую за-  
казную территорию (см. карта) южной части - поим. в Уль, Восточной - Юго-  
западной части - Северная - Юго-западная

Характер  
памятника  
природы

Комплексный, ландшафтный, геологический, водный  
объект, ботанический /подчеркнуть/, прочие/пояснить/

Значение памятника природы / с обоснованием /

а/ Всероссийское, областное /краевое, автономно-республи-  
канское /подчеркнуть/ Заказник создан для сохранения в  
естественном состоянии наиболее типичной для данной  
района участка природы - ее попул. биологическая  
образован, расщепленная и Животных особей

б/ Научное, учебно-просветительное, культурно-историческое,  
эстетическое, рекреационное, оздоровительное /подчеркнуть/

Исторические сведения о памятнике природы / с каких пор известен, когда установлена его природоохранная ценность, характер предшествующего использования территории и объекта, предистория природоохранных мероприятий/

Объект известен с прошлого столетия, он природоохранное значение был объявлен членами совхоза «Тумская зона» в 1935-1950 годах.

Литературные, архивные и другие источники сведений о памятнике природы

Труды Тумской Зоны №№ 1-3.

Работы Н.А. Толосард, В.В. Попов

С.С. Архипов и др.

Поземно-ботанические исследования в 1904-1905 гг. Тумская зона. 1905 г. автор Т.Н. Висоцкий, труды по лесному опыльному делу за 1906.

Описание памятника природы:

На территории заказника сохранились все характерные типы леса для Тумской Зоны, все элементы ландшафта, имеются сорные болота, иррегулярная на карстовых провалах (ботанические заказники № 72, 79 и др. и др.) геоботанические процессы с 1907-1912. Постоянная работа ведется по изучению природы леса и в связи с рубкой ухаживать на формировании дубрава-стационара В.В. Попов



Состояние памятника природы на " 20 " Вешняк 1977г.

Уголь сибирительное

Название, дата и номер документа о признании объекта памятником природы и принятии его на учет Решение Чотыгирского района Камчатской области от 10 января 1968 № 1-16 о выделении заказника и решении Чотыгирского района Камчатской области от 20.06.77

Вид природоохранного режима / заповедный, заказной/.

Особенности режима в связи с характером природного объекта.

Допустимые виды пользования. - санитарные рубки и рубки ухода

Перечень запретов и ограничений пользования / сезоны, сроки, допустимость и интенсивность посещения, запрещенные или ограниченные виды хозяйственного и бытового пользования/.

Перечень мероприятий, рекомендуемых для обеспечения природоохранного режима / вывески, ограждения, маркировка дорог и др. виды оборудования, нормы посещения, организация охраны и т.п./.

Запрещены рубки главного пользования, сокращение в пределах заказника сенокосов, пасть скота, охота и рыболовство, добыча ископаемых и выемка угля.

Разрешается рубки ухода и санитарные, посадка леса,

работы по лесовосстановлению и уходу, улучшение дорог

общего пользования, противораечных, сбор семян, грибов и ягод.

На взыскание дорожек рекомендательного характера выданы  
лиц

Номер и дата вручения охранного обязательства, кем и кому ,  
вручено, где хранятся копии документа о охранных свиде-  
тельствах составлена в 4-х экз согласно расчету  
раскладки на охранном свидетельстве ЭЗЗ и 1  
выдается в областное общество охраны природы  
Одн экз вручен по поручению Лесному  
хозяйству для учета лесничеству Боброву

Приложения:

1. Цветная фотография памятника природы размером
2. Черно-белая фотография памятника природы размером
3. Конверт с набором документальных фотографий,  
иллюстрирующих прежнее и современное состояние памятника при-  
роды и характер его использования.
4. Конверт с чертежами / карты, карто-схемы, планы,  
копии/.
5. Альбом рисунков и живописных изображений памятника  
природы.

Примечание: Пункты 3 и 5 выполняются в ходе осуществления  
природоохранного режима.

Паспорт с приложениями исполняется в 4 экз. и  
хранится вместе с охранным обязательством:

Отметка о вручении: кому Согласно расчету раскладки  
указанной на охранном свидетельстве  
дата "08" Июня 1977 г.

Составитель /подпись, дата/  
Председатель Президиума областного  
/краевого/ автономно-республиканского/  
совета Общества охраны природы

/подпись/

Председатель секции охраняемых  
природных территорий

/подпись/

" " 197 г.  
/дата утверждения паспорта/

17.11.2015

71-71/022-71/022/023/2015-648/1

Арендаторы

Договор аренды лесного участка № 343

г. Тула

от 22.09.2015г.

Министерство природных ресурсов и экологии Тульской области, именуемое в дальнейшем «Арендодатель», в лице заместителя председателя правительства Тульской области - министра природных ресурсов и экологии Тульской области Шерина Валерия Витальевича, действующего на основании Положения, с одной стороны и, общество с ограниченной ответственностью «БРИЗ», именуемое в дальнейшем «Арендатор», в лице директора Румянцева Владимира Александровича, действующего на основании Устава, с другой стороны, заключили настоящий Договор о нижеследующем.

### 1. Предмет Договора

1.1. По настоящему Договору Арендодатель, действующий в соответствии со статьями 25 и 72 Лесного кодекса Российской Федерации и на основании протокола о результатах аукциона по продаже права на заключение договора аренды лесного участка от 27.08.2015 года № 39/1, обязуется предоставить, а Арендатор обязуется принять во временное пользование (далее - в аренду) лесной участок, находящийся в государственной собственности, определенный в пункте 1.2 настоящего Договора (далее - лесной участок).

1.2. Лесной участок, предоставляемый в аренду по настоящему Договору, имеет:

- местоположение: Тульская область, Щёкинский район, Плавское лесничество, Крапивенское участковое лесничество, Крапивенская дача кварталы: 1-99, 100 (выделы 1, 2-часть, 3-7, 8-часть, 9, 11,12), 101-105, 106 (выделы 1-7, 8-часть, 9, 11-часть, 12-15), 107-109, 110 (выделы 1-3, 4-часть, 5-часть 6, 8-10), 111 (выделы 1, 2-часть, 4-7), 112 (выделы 1-часть, 2-часть, 4-часть, 5), 113 (выделы 1-2, 3-часть, 5-14,15-часть, 16-часть, 17-часть, 18-23), 114-124, 238 (выд. 1-3, 4-часть,5-10), 239-245

Ярцевская дача кварталы: 1-11, 12 (выделы 1, 2-часть, 3-4, 5-11); 13, 14,15, 16 (выделы 2-15), 17-26, 27 (выделы 1-10, 11-часть, 12-16, 17-часть, 18-25), 28, 29 (выделы 1-9, 10-часть, 11-14), 30-39, 40 (выделы 1-7, 8-часть, 9-часть, 10-11, 12-часть, 13-18), 41, 42 (выделы 1-5, 6-часть, 7-21), 43-57, 58 (выделы 1-часть, 2-часть, 3-15), 59 (выделы 1-8, 9-часть, 10-12), 60 (выделы 1-часть, 2-8), 61, 62, 64-69, 70(выделы 1,2,3-часть, 4-20), 71-81,147-165.

Целевое назначение лесов - защитные леса.

Категория защитности - ценные леса, противороэзионные леса, леса, имеющие научное или историческое значение.

- кадастровые номера:

- 71:00:000000:108661; 71:00:000000:111856; 71:00:000000:111857;  
71:22:010201:97; 71:22:010301:85; 71:22:010101:85; 71:22:010101:86;  
71:22:010101:87; 71:22:010101:88; 71:22:010301:86; 71:22:010301:92;  
71:22:010301:87; 71:22:010301:88; 71:22:010301:90; 71:22:010301:89;  
71:22:010301:91; 71:22:010301:84; 71:22:010201:99; 71:22:010201:100;  
71:22:010401:73; 71:22:010401:74; 71:22:070101:220; 71:22:070101:221;  
71:22:070301:219; 71:22:010301:83.

- номер учетной записи в государственном лесном реестре: 57-2015-07

- площадь: 7112,0287 га.

### 1.3. Ограничения использования лесов.

На территории лесного участка имеются особо защитные участки леса:

Берегозащитные, почвозащитные участки лесов, расположенные вдоль водных объектов, склонов, оврагов:

Крапивенское участковое лесничество Ярцевская дача кварталы: 62 (выделы 2,3,6), 64(выделы 2,22-24),147( выделы 11,13), 149 (выделы 1,5,8), 150 (выдел 2), 155 (выделы 9,10), 158 (выделы 3,4), 159 (выделы 7,8), 161 (выделы 3,4), 162 (выделы 6,7), 163 (выделы 6,7), 164 (выделы 12,13-15), 165 (выделы 3,4,5,7,9).



Участки лесов с наличием реликтовых и эндемичных растений:  
Крапивенское участковое лесничество Крапивенская дача кварталы: 36 (выделы 5,6);  
Ярцевская дача кварталы: 147 (выделы 7,9).

Особо охраняемые части государственных природных заказников и других особо охраняемых природных территорий:  
Крапивенский заказник кварталы: 59-124.

Другие особо защитные участки лесов: медоносные участки:  
Крапивенское участковое лесничество Крапивенская дача квартал 13 (выделы 22,23), 16 (выделы 3,5,7), 37 (выдел 3), 42 (выделы 8,9).

Характеристика плотности радиоактивного загрязнения

Плотность загрязнения Ки/гект	Участковое лесничество	Лесная дача	Перечень кварталов	Участковое лесничество	Лесная дача	Перечень кварталов
1-2	Крапивенское	Крапивенская	3,6,11,12,16-18, 21-24,27-30,33-37,39-40,42-44, 46, 48-59,63-66, 71-72, 74,80, 81,86,87,91-93,95-101,103-105,107, 109, 113,115, 116, 120-124,240,241, 244	Крапивенское	Ярцевская	58-59,62, 64-77,79-81,147-165
2-3	Крапивенское	Крапивенская	73,117,243,245	Крапивенское	Ярцевская	78
3-15	-	-	-	-	-	-

При осуществлении использования лесов необходимо соблюдать режим пользования, установленный для данной территории

#### 1.4. Обременение лесного участка.

Лесной участок обременен правами аренды и (или) постоянного (бессрочного) пользования в пользу третьих лиц в соответствии со ст.25 Лесного кодекса РФ :

- линейные объекты;
- для осуществления видов деятельности в сфере охотничьего хозяйства

ООО «Охотничьи аресторы» договор аренды № 335 от 23.06.2015 г.

Крапивенское участковое лесничество Ярцевская дача: кварталы 1-11, 12 (выделы 1,2-часть, 3-11), 13-26, 27 (выделы 1-10, 11-часть, 12-16, 17-часть, 18-25), 28, 29 (выделы 1-9, 10-часть, 11-14), 30-37, 40 (выделы 1-7, 8-часть, 9-часть, 10, 11, 12-часть, 13-18), 41, 42 (выделы 1-5, 6-часть,7-21), 43-57, 58 (выделы 1-часть, 2-часть, 3-15), 59 (выделы 1-8, 9-часть, 10-12), 60 (выделы 1-часть, 2-8), 61, 62,147-165.

Кадастровые номера: 71:22:010101:86, 71:22:010101:87, 71:22:010301:91, 71:22:010101:88, 71:22:010201:99, 71:22:010201:100, 71:22:010301:92, 71:22:010301:84, 71:22:010301:85, 71:22:010301:86, 71:22:010301:87, 71:22:010301:88, 71:22:010301:89, 71:22:010301:90, 71:22:010101:85.

Крапивенское участковое лесничество Крапивенская дача: кварталы 1-99, 100(выделы 1, 2-часть, 3-7, 8-часть,9, 11,12), 101-105, 106(выд.1-7, 8-часть,9, 11-часть, 12,13-15), 107-109, 110(выд.1-3,4-часть, 5-часть, 6-10), 111(выд.1, 2-часть,4-7), 112 (выд. 1-часть, 2-часть, 4-часть,5), 113(выд.1,2,3-часть, 5-14,15-часть, 16-часть,17-часть,18,21-23), 114-124, 240-245.

Кадастровые номера: 71:22:010201:97, 71:00:000000:108561.

-для осуществление видов деятельности в сфере охотничьего хозяйства  
ТРОООиР Договор аренды № 239 от 01.06.2012 г.

Крапивенское участковое лесничество Ярцевская дача: кварталы 64-81  
Кадастровые номера: 71:22:010401:73, 71:22:010401:74, 71:22:070101:220, 71:22:070101:221, 71:22:070101:222.

Допускается обременение участка в пользу третьих лиц правами аренды и (или) постоянного (бессрочного) пользования в соответствии со статьей 25 Лесного кодекса РФ для других видов использования.

1.5. Схема расположения лесного участка и его характеристика приводятся в приложениях № 1 и № 2 к настоящему Договору.

## 2. Вид использования лесов

Арендатору передается лесной участок в аренду для заготовки древесины в соответствии с приложением № 3 к настоящему Договору.

## 3. Арендная плата

3.1. Арендная плата по настоящему Договору составляет 1500000 (один миллион пятьсот тысяч) рублей в год (НДС не облагается).

3.2. Сроки внесения арендной платы приведены в Приложении № 4 к настоящему Договору. Арендная плата рассчитана исходя из ежегодного допустимого объема изъятия древесины на лесном участке, приведенном в Приложении № 3 к настоящему Договору. Начисление арендной платы по настоящему договору осуществляется от даты государственной регистрации договора.

3.3. Во всех случаях, когда настоящим договором на Арендатора возлагаются те или иные финансовые обязательства, в т.ч. по своевременному и полному внесению арендной платы, Арендатор обязан подтверждать выполнение этих обязательств путем предоставления Арендодателю в течение пятнадцати дней с момента производства платежа копий финансовых документов, подтверждающих факт перечисления денежных средств (платежа). Непредставление своевременно копий финансовых документов признается нарушением со стороны Арендатора условий договора, а финансовое обязательство - неисполненным.

3.4. Размер арендной платы подлежит изменению при изменении условий договора пропорционально изменению ставки платы за единицу объема древесины, устанавливаемой в соответствии со статьей 73 Лесного кодекса Российской Федерации.

Арендодатель производит перерасчет арендной платы и уведомляет Арендатора в письменной форме не позднее 3 месяцев с момента изменения соответствующих ставок платы об измененном размере арендной платы и сумме, подлежащей уплате (зачету), а также ведет ведомость учета изменений арендной платы.

3.5. При перечислении арендной платы реквизиты уточняются у Арендодателя.

## 4. Права и обязанности сторон

4.1. Арендодатель имеет право самостоятельным и (или) через подведомственные учреждения:

4.1.1. Осуществлять осмотр арендованного лесного участка для оценки соблюдения Арендатором выполнения условий настоящего Договора в части использования лесного участка по назначению в соответствии с законодательством Российской Федерации, Правилами ухода за лесами, Правилами заготовки древесины, Правилами лесовосстановления, Правилами санитарной безопасности в лесах, Правилами пожарной безопасности в лесах, условиями Договора аренды, проекта освоения лесов, лесной декларации.

4.1.2. Получать от Арендатора сведения в установленном законодательством Российской Федерации порядке, справочные и другие материалы об использовании, охране, защите, воспроизводстве лесов, расположенных на лесном участке.

4.1.3. В пределах полномочий, определенных статьями 81 - 84 Лесного кодекса Российской Федерации, осуществлять на лесном участке мероприятия по ликвидации последствий чрезвычайной ситуации в лесах, возникшей вследствие лесных пожаров.

4.1.4. Предъявлять Арендатору иски о возмещении вреда и ущерба, причиненного лесам, животному миру, окружающей природной среде в результате деятельности Арендатора.

4.1.5. Давать Арендатору обязательные для исполнения предписания и указания в пределах своих полномочий по вопросам осуществления лесопользования, а также по проведению Арендатором лесохозяйственных и противопожарных работ.

4.1.6. Вносить предложения по пересметру условий настоящего Договора при изменении нормативных правовых актов Российской Федерации и Тульской области, а также при изменении режима и правил ведения лесного хозяйства в результате проведенного лесоустройства или лесопатологического обследования.

4.1.7. Изымать, в порядке и в случаях, предусмотренных лесным и земельным законодательством Российской Федерации, отдельные площади из переданного в аренду по настоящему Договору лесного участка для государственных или иных нужд.

4.1.8. Приостанавливать или ограничивать в установленном законодательством порядке права пользования арендуемым участком лесного фонда при нарушении Арендатором требований лесного законодательства Российской Федерации, условий Договора, проекта освоения лесов и лесной декларации до момента устранения арендатором указанных нарушений.

4.1.9. Резервировать за счет рубок ухода за лесом, рубок поврежденных и погибших насаждений до 10 % ежегодной расчетной лесосеки для отпуска насаждению по договорам купли-продажи лесных насаждений для собственных нужд в соответствии с главой 2 Закона Тульской области «О лесах Тульской области».

4.1.10. Расторгать в соответствии с действующим законодательством настоящий Договор в случаях, предусмотренных п.7 настоящего Договора.

4.1.11. Пользоваться другими правами, если их реализация не противоречит требованиям лесного и гражданского законодательства Российской Федерации и условиям настоящего Договора.

4.2. Арендодатель обязан самостоятельно и (или) через подведомственные учреждения:

4.2.1. Передать лесной участок Арендатору по акту приема-передачи лесного участка в аренду согласно приложению № 5 к настоящему Договору.

4.2.2. Обеспечивать конфиденциальность получаемой от Арендатора информации.

4.2.3. Возмещать ущерб, понесенный Арендатором в результате неправомерного ограничения или приостановления его деятельности и в иных случаях, предусмотренных действующим законодательством.

4.2.4. Производить приемку выполненных Арендатором работ по охране, защите и воспроизводству лесов.

4.2.5. Выполнять другие иные обязанности, предусмотренные законами, иными нормативными правовыми актами Российской Федерации и Тульской области, настоящим Договором.

4.3. Арендатор имеет право:

4.3.1. Приступить после государственной регистрации настоящего Договора, представления Арендодателю разработанного в установленном порядке проекта освоения лесов с положительным заключением государственной экспертизы и подачи лесной декларации к использованию лесного участка в соответствии с условиями настоящего Договора.

4.3.2. Осуществлять на лесном участке в установленном порядке создание лесной инфраструктуры (лесные дороги, лесные склады и другие объекты), а также строительство, реконструкцию и эксплуатацию объектов, не связанных с созданием лесной инфраструктуры, в соответствии со статьей 21 Лесного кодекса Российской Федерации.

4.3.3. Получать информацию от Арендодателя о лесном участке.

4.3.4. С согласия Арендодателя сдавать лесной участок, прошедший государственный кадастровый учет, в субаренду, передавать свои права и обязанности по настоящему Договору другим лицам, отдавать право аренды в залог, вносить право аренды в качестве



вклада в уставный капитал хозяйственных товариществ и обществ или паевого взноса в производственный кооператив.

4.3.5. Осуществлять проведение лесоустроительных работ на арендованном лесном участке в установленном законодательством порядке.

4.3.6. Пользоваться другими правами, если их реализация не противоречит требованиям лесного законодательства и условиям настоящего Договора.

#### 4.4. Арендатор обязан:

4.4.1. Использовать лесной участок по назначению в соответствии с лесным законодательством, иными нормативными правовыми актами Российской Федерации, Тульской области и настоящим Договором.

4.4.2. Не допускать нарушений прав других лесопользователей и не препятствовать доступу граждан на арендованный лесной участок, а также осуществлению заготовки и сбору находящихся на нем пищевых и недревесных лесных ресурсов, за исключением случаев, предусмотренных статьей 11 Лесного кодекса Российской Федерации.

4.4.3. Предоставлять в установленном законодательством порядке Арендодателю и подведомственным ему учреждениям сведения, отчетные, справочные и другие материалы об использовании, охране, защите и воспроизводстве лесов.

4.4.4. Назначать в рубку, в первую очередь, участки леса, поврежденные пожарами или вредителями.

4.4.5. Проводить при необходимости специальные обследования на предмет назначения рубок погибших и поврежденных насаждений, в соответствии с Правилами санитарной безопасности.

4.4.6. Ежегодно предоставлять за счет рубок ухода за лесом, рубок поврежденных и погибших насаждений лесосечный фонд для отпуска населению по договорам купли-продажи лесных насаждений для собственных нужд в соответствии с пунктом 4.1.9 настоящего Договора.

4.4.7. Вносить арендную плату в размерах и сроки, которые установлены настоящим Договором.

4.4.8. В установленном порядке разработать и представить Арендодателю в течение 2-х месяцев со дня подписания настоящего Договора проект освоения лесов.

4.4.9. Ежегодно в установленном порядке подавать Арендодателю лесную декларацию.

4.4.10. В случае возникновения лесного пожара на лесном участке, переданном в аренду, в результате нарушения Арендатором условий настоящего Договора, пренебрежения или нарушения Арендатором требований пожарной безопасности в лесах, возмещать в полном объеме ущерб, нанесенный пожаром лесному фонду, и затраты, связанные с тушением пожара.

4.4.11. Предоставлять Арендодателю информацию, полученную при проведении лесоустроительных работ на лесном участке:

4.4.12. Ежегодно организовывать и укомплектовывать пункты сосредоточения противопожарной техники, инвентаря, оборудования и средств тушения лесных пожаров.

4.4.13. При использовании лесного участка исключать случаи:

- повреждения лесных насаждений, растительного покрова и почв за пределами предоставленного лесного участка;

- захламления территории, в том числе за пределами предоставленного лесного участка, строительным и бытовым мусором, отходами древесины, иными видами отходов;

- проезда транспортных средств и иных механизмов по произвольным, не установленным маршрутам за пределами предоставленного лесного участка;

- развития эрозийных процессов на арендованной и прилегающей территории.

4.4.14. В случае обнаружения лесного пожара на лесном участке немедленно сообщить об этом в специализированную диспетчерскую службу и принимать все возможные меры по недопущению распространения лесного пожара.

4.4.15. Осуществлять за свой счет на арендованном участке мероприятия по охране лесов от пожаров и нарушений лесного законодательства, защите, воспроизводству лесов.

уходу за лесом, уход за селекционно-семеноводческими объектами, а также рубку (расчистку) квартальных просек и замену квартальных столбов в объемах, предусмотренных проектом освоения лесов и приложением №6 к настоящему Договору. Проводить предупредительную работу по профилактике правонарушений, соблюдению лесного законодательства.

4.4.16. Приводить лесной участок в прежнее состояние в следующих случаях:

- при уничтожении верхнего плодородного слоя почвы, уничтожении, повреждении или захлывании искусственных или естественных водотоков, осушительных канав, других дорожных и гидромелиоративных сооружений, просек, лесохозяйственных и лесоустроительных знаков, дорог;

- при сносе возведенных временных построек, сооружений и других объектов.

4.4.17. Обеспечивать:

- регулярное проведение очистки предоставленного лесного участка, примыкающих опушек леса, искусственных и естественных водотоков от захлывания строительными, лесосечными, бытовыми и иными отходами;

- восстановление нарушенных производственной деятельностью Арендатора дорог, лесохозяйственных знаков и квартальных просек.

4.4.18. В случае прекращения действия настоящего Договора передать лесной участок Арендодателю по акту приема-передачи, форма которого аналогична форме, указанной в приложении № 5 к настоящему Договору, в состоянии, пригодном для ведения лесного хозяйства с характеристиками лесного участка, установленными проектом освоения лесов на момент завершения пользования.

4.4.19. Своевременно сдавать Арендодателю и (или) подведомственным Арендодателю учреждениям по актам приема-передачи выполненные в соответствии с настоящим Договором работы по охране, защите и воспроизводству лесов. Об исполнении своих обязанностей по осуществлению названных работ письменно, не позднее 15 дней после завершения работ, извещать Арендодателя.

4.4.20. Составлять в соответствии с действующими нормативно-техническими документами, регламентирующими проведение лесовосстановительных работ, проекты лесных культур и представлять их на утверждение лесничеству, на территории которого расположен лесной участок, не позднее, чем за 5 месяцев до начала лесовосстановительных работ.

Производить создание лесных культур в соответствии с утвержденными проектами лесных культур.

4.4.21. Выполнять другие обязанности, предусмотренные законами Российской Федерации, Правилами заготовки древесины, Правилами ухода за лесами, Правилами лесовосстановления, Правилами санитарной безопасности в лесах, Правилами пожарной безопасности в лесах и иными нормативными правовыми актами Российской Федерации.

## 5. Ответственность сторон

5.1. За неисполнение или ненадлежащее исполнение своих обязательств, предусмотренных настоящим Договором, стороны несут ответственность в соответствии с законодательством Российской Федерации и настоящим Договором.

5.2. За нарушение условий настоящего Договора Арендатор уплачивает Арендодателю неустойки в следующих размерах:

- за просрочку арендных платежей на срок более одного месяца Арендатор выплачивает пеню в размере 1 % от суммы платежа за каждый день просрочки;

- за невыполнение работ по охране, защите и воспроизводству лесов, объемы проведения которых предусмотрены проектом освоения лесов, настоящим Договором, или выполнение соответствующих мероприятий позже установленного Проектом освоения лесов срока на 10 и более дней, Арендатор уплачивает неустойку в размере двукратной нормативной стоимости невыполненных работ по разработанным и утвержденным Арендодателем расчетно-технологическим картам (РТК).

За нарушение лесного законодательства с Арендатора взыскиваются неустойки в следующих случаях и размерах:

а) Оставление недорубов в виде куртин и отдельных деревьев - четырехкратная ставка платы за единицу объема древесины за оставленную на корню древесину;

б) Оставление не вывезенной в установленный срок древесины на лесосеках - семикратная ставка платы за объем не вывезенной в срок древесины;

в) Неудовлетворительная или несвоевременная очистка мест рубок от порубочных остатков (в том числе в случае, если разрыв между рубкой деревьев и очисткой в весенне-летний период превышает 10 дней), непроведение доочистки зимних лесосек до наступления пожароопасного периода - пять тысяч рублей за гектар;

г) Оставление в лесу на летний период не окоренной или необработанной в установленный срок древесины, если указанная древесина не уложена в плотные штабели с их притенением или не защищена от вредителей другими способами - пятикратная ставка платы за единицу объема древесины оставленной древесины;

д) Оставление зависших деревьев - семикратная ставка платы за единицу объема древесины за древесину зависших деревьев;

е) Оставление пней высотой более одной трети диаметра среза, а при рубке деревьев диаметром менее 30 сантиметров - высотой более 10 сантиметров - однократная ставка платы за единицу объема древесины за древесину деревьев, срубленных с оставлением зависших пней.

Лесосека считается начатой рубкой, если в ней срублено 5 и более кубометров древесины.

Неустойки, взыскиваемые с Арендатора, нечисляются исходя из Ставок платы за единицу объема древесины лесных насаждений, взятых по первому разряду такс. При этом разделение древесины на деловую и дровяную не производится, учет ее ведется в корь, а для всего объема древесины применяется ставка платы, установленная за деловую древесину средней категории крупности.

5.3. За нарушение требований лесного законодательства Арендатор несет ответственность в соответствии со статьями 99, 100 Лесного кодекса Российской Федерации.

Возмещение вреда и уплата неустоек не освобождает Арендатора от его обязанностей по исполнению условий настоящего Договора.

## 6. Изменение условий Договора

6.1. Внесение изменений в Договор, заключенный по результатам аукциона, на основании соглашения сторон такого договора или по требованию одной из его сторон не допускается, за исключением случаев, предусмотренных частью 2 статьи 74 Лесного кодекса Российской Федерации.

6.2. Все изменения и (или) дополнения к настоящему Договору оформляются в письменной форме и подписываются сторонами.

6.3. По требованию одной из сторон настоящий Договор может быть изменен или расторгнут по решению суда в порядке, установленном гражданским и лесным законодательством, а также в случаях, указанных в разделе 7 настоящего Договора.

## 7. Расторжение Договора

7.1. Настоящий Договор может быть расторгнут в порядке и по основаниям, предусмотренным действующим законодательством.

7.2. Договор может быть расторгнут:

- по соглашению сторон;
- в судебном порядке.

7.3. Арендатор признает право Арендодателя на расторжение настоящего Договора при наличии одного или более из следующих существенных обстоятельств:

- систематическое (более двух раз в течение года) или однократное на срок более двух месяцев не внесение Арендатором арендной платы;
- непредставление в установленный срок проекта освоения лесов, лесной декларации;



- невыполнение Арендатором объемов работ по охране, защите и воспроизводству лесов в установленные Проектом освоения лесов сроки;
- неиспользование Арендатором лесного участка, при этом под неиспользованием арендованного лесного участка понимается заготовка древесины в объеме менее 50% от годового расчета пользования, установленного проектом освоения лесов;
- нарушения Арендатором требований лесного законодательства, выразившиеся в однократном нанесении ущерба лесам, если размер однократно причиненного ущерба составил 100 тысяч рублей и более или неоднократно в течение календарного года нанесения ущерба, если ущерб составил 100 тысяч рублей и более.

7.4. Настоящий Договор прекращает действие в случаях, предусмотренных гражданским законодательством.

7.5. Расторжение настоящего Договора по решению суда по требованию одной из сторон осуществляется по основаниям, предусмотренным законодательством Российской Федерации, а также в случае нарушения другой стороной условий настоящего Договора.

7.6. О своем намерении расторгнуть Договор одна из сторон Договора обязана не менее чем за 30 дней письменно известить другую сторону.

7.7. Государственная регистрация расторжения настоящего Договора осуществляется в порядке, предусмотренном действующим законодательством.

## 8. Прочие условия

8.1. Спорные вопросы, возникающие в ходе исполнения настоящего Договора, или вопросы, не оговоренные в настоящем Договоре, разрешаются путем переговоров или, если согласие не достигнуто, в судебном порядке по месту нахождения Арендатора.

8.2. Не предоставление проекта освоения лесов не освобождает Арендатора от ответственности, принятой по настоящему договору, в части использования лесного участка. Датой начала использования лесного участка Арендатором по настоящему договору считается дата государственной регистрации договора.

8.3. Арендатор информирует, что передаваемый в аренду лесной участок обременен правами аренды и (или) постоянного (бессрочного) пользования в пользу третьих лиц в соответствии со статьей 25 Лесного кодекса РФ для других видов использования лесов.

Допускается дополнительное обременение участка правами аренды и (или) постоянного (бессрочного) пользования в пользу третьих лиц в соответствии со статьей 25 Лесного кодекса РФ для других видов использования лесов.

8.4. По вопросам, не вышедшим из сферы и (или) не урегулированным в Договоре, стороны руководствуются действующим законодательством Российской Федерации и Тульской области.

8.5. Стороны не несут ответственность за неисполнение или ненадлежащее исполнение своих обязательств по настоящему Договору, если это явилось следствием обстоятельств непреодолимой силы.

Сторона, для которой надлежащее исполнение обязательств оказалось невозможным вследствие возникновения обстоятельств непреодолимой силы, обязана в течение пяти календарных дней с даты возникновения таких обстоятельств уведомить в письменной форме другую сторону об их возникновении, виде и возможной продолжительности действия.

В случае наступления обстоятельств непреодолимой силы исполнение обязательств по настоящему Договору откладывается на срок действия этих обстоятельств, после чего стороны проводят переговоры с целью оценки ситуации и при необходимости вносят изменения в настоящий Договор, в том числе по размеру и срокам платежей платежей.

8.6. Арендованный лесной участок может быть опорожен только в случаях, предусмотренных Лесным кодексом Российской Федерации.

8.7. Арендатор, надлежащим образом исполнивший настоящий Договор, по истечении его срока имеет преимущественное право на заключение такого договора на новый срок.

8.8. Передача лесного участка осуществляется по акту приема-передачи лесного участка в аренду, предусмотренному приложением № 5 к настоящему Договору.

Указанный акт подписывается сторонами в течение 20 дней от даты заключения настоящего Договора.

8.9. Настоящий Договор составлен в трех подлинных экземплярах, имеющих равную юридическую силу, по одному для каждой из сторон и Управлению Росреестра по Тульской области. Приложения № 1-6 к настоящему Договору являются его неотъемлемыми частями.

Приложение № 1 - Схема расположения и границы лесного участка.

Приложение № 2 - Характеристика лесного участка и его насаждений.

Приложение № 3 - Цели и объемы использования лесов на арендуемом лесном участке.

Приложение № 4 - Сроки внесения арендной платы.

Приложение № 5 - Акт приема-передачи лесного участка в аренду.

Приложение № 6 - Объемы и сроки исполнения работ по охране, защите, воспроизводству лесов и лесоразведению на арендуемом лесном участке

### 9. Срок действия Договора

9.1. Настоящий Договор вступает в силу со дня государственной регистрации.

9.2. Срок действия настоящего договора десять лет - от даты государственной регистрации.

### 10. Реквизиты и подписи сторон

Арендодатель:

Министерство природных ресурсов  
и экологии Тульской области

Юридический адрес: 300007, г. Тула,  
ул. Оборонная, д. 114-А

ИНН 7107096442

КПП 710701001

р/с 40101810700000010107

ОКТМО 70701000

Отделение Тула г. Тула

БИК 047003001

Арендатор:

Общество с ограниченной  
ответственностью «БРИЗ»

Юридический адрес: 390504,  
Рязанская область, Рязанский район,  
д. Секистово, ул. Полевая, д. 1

ОГРН 1116215000120

ИНН 6215024980

КПП 621501001

(ОАО) Прио-Внешторгбанк, г. Рязань

БИК 046126708

К/с 30101810500000000708

Р/с 40702810100010003882

Заместитель председателя правительства  
Тульской области - министр природных  
ресурсов и экологии Тульской области

В.В. Шерин



Директор



В.А. Ружинцев

М. «БРИЗ»

Лист № 1  
Имя: Иванов Иван Иванович  
Место рождения: Москва  
Дата рождения: 18.11.1978  
Место работы: ООО "Иванов"  
Подпись: Иванов Иван Иванович



**СХЕМА**  
расположения и границы лесного участка

Тульская область, Щёкинский район, Главское лесничество, Крапивенское лесничество, Крапивенская дача кварталы: 1-99, 100 (выделы 1, 2-часть, 3-7, 8-9, 11,12), 101-105, 106 (выделы 1-7, 8-часть, 9, 11-часть, 12-15), 107-109, 110 (выделы 1-3, 4-часть, 5-часть 6, 8-10), 111 (выделы 1, 2-часть, 4-7), 112 (выделы 1-часть, 2-часть, 4-5), 113 (выделы 1-2, 3-часть, 5-14,15-часть, 16-часть, 17-часть, 18-23), 114-124, 238 (выделы 1-3, 4-часть,5-10), 239-245.

Ярцевская дача кварталы: 1-11, 12 (выделы 1, 2-часть, 3-4, 5-11), 13, 14,15, 16 (выделы 2-15), 17-26, 27 (выделы 1-10, 11-часть, 12-16, 17-часть, 18-25), 28, 29 (выделы 1-2, 10-часть, 11-14), 30-39, 40 (выделы 1-7, 8-часть, 9-часть, 10-11, 12-часть, 13-18), 41, 42 (выделы 1-5, 6-часть, 7-21), 43-57, 58 (выделы 1-часть, 2-часть, 3-15), 59 (выделы 1-8, 9-часть, 10-12), 60 (выделы 1-часть, 2-8), 61, 62, 64-69, 70(выделы 1,2,3-часть, 4-20), 71-72, 147-165.

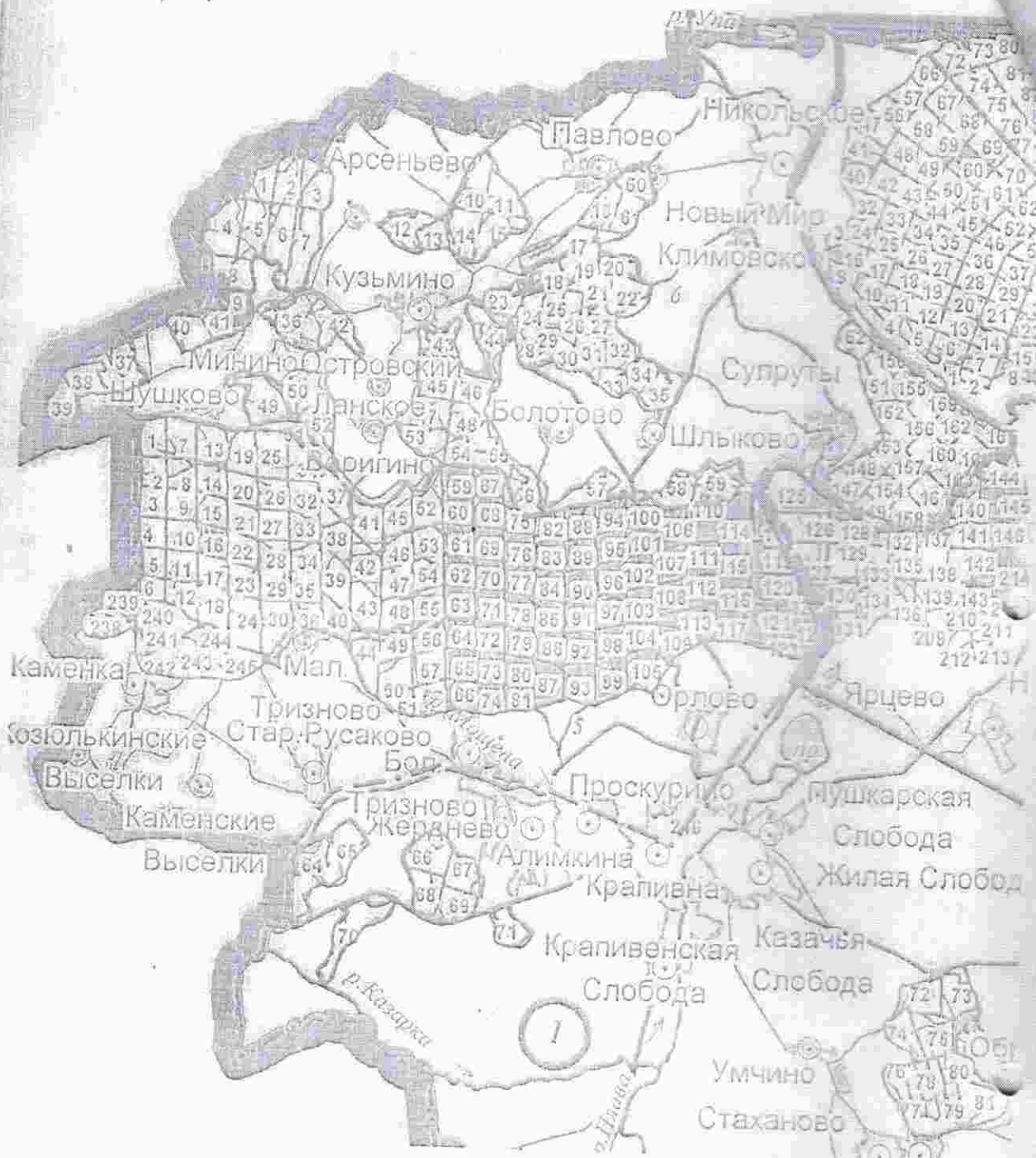
- общая площадь: 7112,0287 га.

- кадастровые номера:

71:00:000000:108661;	71:00:000000:111856;	71:00:000000:111857;	
71:22:010201:97;	71:22:010301:85;	71:22:010101:85;	71:22:010101:86;
71:22:010101:87;	71:22:010401:88;	71:22:010301:86;	71:22:010301:92;
71:22:010301:87;	71:22:010301:88;	71:22:010301:90;	71:22:010301:89;
71:22:010301:91;	71:22:010301:84;	71:22:010201:99;	71:22:010201:100;
71:22:010401:73;	71:22:010401:74;	71:22:070101:220;	71:22:070101:221;
71:22:070301:219;	71:22:010301:83.		

- номер учетной записи в государственном лесном реестре: 57-2015-07





Условные обозначения:

1 - границы передаваемого участка

Примечание. Для определения места расположения участков использованы картографические материалы лесхоза: планшеты М 1:10000

Архивист Г.Е.

*[Handwritten signature]*  
 м.п. 
 Г.В.М.Сыри

Архивист

*[Handwritten signature]*  
 м.п. 
 А.А.Руминцев



Характеристика лесного участка и его насаждений

от 28.09.2015 г. № 9/2

а) Характеристика лесного участка

Общая площадь - всего, га	лесные земли				в том числе						
	покрытые лесной растительностью всего	в т.ч. покрытые лесными культурами	лесные питомники, плантации	непокрытые лесной растительностью	кочевья	дороги	просеки	болота	другие	итого	
7112,0287	2	3	4	5	6	7	8	9	10	11	
6851	2704			19	6870	62	69	11	100,0287	242,0287	

б) Характеристика насаждений лесного участка

Лесное насаждение	номер квартала	Преобладающая порода	Площадь (га) / запас древесины (тыс. куб. м)	В том числе по группам возраста					
				молодняк	средневозрастные	преспевающие	спелые и избыточные		
Защитные леса	2	Крупноствольное урчестковое лесничество Крапивинская дача кварталы 1-124, 235-245, Дручевская дача кварталы 1-62, 64-81, 147-165;	4	5	6	7	8		
			Сосна	14/5,3	3/	2/0,3	2/0,7	10/4,3	
			Ель	5/2,1	3/	1/0,4		4/1,7	
			Лиственница	4/1,4	1/0,1	2/0,5		1/0,8	
			Дуб в.	2133/627,5	150/12,6	851/245,5	494/161,1	638/208,3	
			Дуб н.	175/59,0	-	6/1,3	25/5,2	144/32,5	
			Ясень	1210/363,0	62/6,9	474/124	74/25,6	589/206,5	
			Клен	31/5,2	2/	28/5,1	1/0,1	-	
			Вяз	2/	2/	-	-	-	
			Береза	831/168,9	13/0,7	438/80	207/48,6	173/39,6	
			Осина	1113/282,9	61/5,5	368/67,7	137/33,6	547/176,1	
Ольха чер	4/0,6	-	-	-	4/0,6				
Липа	1320/426,3	22/1,9	473/108,8	146/53,7	679/261,9				
Тополь	-	-	-	-	-				
Ива	6/0,5	3/0,1	3/0,4	-	-				
Итого	6851/1922,7	339/27,8	2646/634	1086/328,8	2780/932,3				

в) Средние таксационные показатели насаждений лесного участка

Целевое назначение лесов	Преобладающая порода	Характеристика насаждения		Полнота древостоя	Средний запас древесины (куб. м/га)			
		Состав	Возраст		Бонитет	средне-возрастные	приспевающие	спелые и перестойные
1	2	3	4	5	6	7	8	9
Защитные леса	Липа	2.4Лип 2.3Б 1.2Д 1.5ОС 0.6Я 0.6Дн 0.4Кл 0.2Дшм 0.2С 0.1Ив 0.1Е 0.1Л «В, Лв, Ябл. Др., Ол., СВ, К, Т, ИЛ	78	1,5	0,69	240	303	335



Архивизатор:

В.А. Румяшев

М.П.

Приложение № 3  
к договору аренды лесного участка  
от 22.09.2015 г. № 343

Объемы использования лесов  
для заготовки древесины  
на лесном участке

(тыс. куб. м)

хозяйство *	Ежегодный объем заготовки древесины				
	при рубке спелых и перестойных лесных насаждений	при рубке лесных насаждений при уходе за лесами	при рубке поврежденных и погибших лесных насаждений	при рубке лес- ных насаждений на лесных участках, предназна- ченных для строительства, реконструкции и эксплуатации объектов лес- ной, лесопе- рерабатывающей инфраструк- туры <*>	всего
1	2	3	4	5	6
хвойное	-	-	0,438	-	0,43
твердолиственное	0,5	1,4	2,349	-	4,24
мелколиственное	7,2	0,4	-	-	7,6
итого	7,7	1,8	2,787	-	12,21

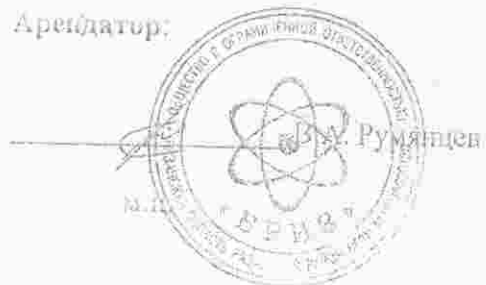
12, 287

<\*> В том числе при рубках, связанных с созданием лесной инфраструктуры в целях охраны, защиты, воспроизводства лесов (разрубка, расчистка квартальных, граничных просек, визиров, строительство, ремонт, эксплуатация лесных дорог, устройство противопожарных разрывов и т.п.).

Арендодатель:



Арендатор:



Сроки внесения арендной платы

(рублей)

Календарный период	Арендная плата, установленная по договору аренды лесного участка*			В том числе			
	2015	2016	2017	в бюджет Тульской области (ежегодно)	Федеральный бюджет		
					2015	2016	2017
15 февраля	375000	375000	375000	233500	141500	141500	141500
15 мая	375000	375000	375000	233500	141500	141500	141500
15 августа	375000	375000	375000	233500	141500	141500	141500
15 ноября	375000	399803,14	424606,28	233161,58	141838,42	166641,56	191444,70
Итого за год	1500000	1524803,14	1549606,28	933661,58	566338,42	591141,56	615944,70

\* В дальнейшем арендная плата определяется ежегодно с учетом ставок, устанавливаемых Правительством РФ.

Арендодатель:



В.И. Черин

Арендатор:



В.А. Румянцев

Дата регистрации 17.11.2015

Срок действия 365 - 320 = 45

ФБ 566338,42 : 365 + 45 = 69272,54

ОБ 933661,58 : 365 + 45 = 115108,96  
184931,50

АКТ  
приема-передачи лесного участка в аренду

22.09.2015 г.

Арендодатель в лице заместителя председателя правительства Тульской области - министра природных ресурсов и экологии Тульской области Шерина Валерия Витальевича, и Арендатор в лице директора ООО «БРИЗ» Румянцев Владимира Александровича, составили настоящий акт о том, что на основании договора аренды лесного участка первый передал, а второй принял лесной участок площадью 7112,0287 га, расположенный в кварталах №№: 1-99, 100 (выделы 1, 2-часть, 3-7, 8-часть, 9, 11,12), 101-105, 106 (выделы 1-7, 8-часть, 9, 11-часть, 12-15), 107-109, 110 (выделы 1-3, 4-часть, 5-часть, 6, 8-10), 111 (выделы 1, 2-часть, 4-7), 112 (выделы 1-часть, 2-часть, 4-часть, 5), 113 (выделы 1-2, 3-часть, 5-14,15-часть, 16-часть, 17-часть, 18-23), 114-124, 238 (вид. 1-3, 4-часть,5-10), 239-245 Крапивинской дачи.

Ярцевская дача кварталы: 1-11, 12 (выделы 1, 2-часть, 3-4, 5-11), 13, 14,15, 16 (выделы 2-15), 17-26, 27 (выделы 1-10, 11-часть, 12-16, 17-часть, 18-25), 28, 29 (выделы 1-9, 10-часть, 11-14), 30-39, 40 (выделы 1-7, 8-часть, 9-часть, 10-11, 12-часть, 13-18), 41, 42 (выделы 1-5, 6-часть, 7-21), 43-57, 58 (выделы 1-часть, 2-часть, 3-15), 59 (выделы 1-8, 9-часть, 10-12), 60 (выделы 1-часть, 2-8), 61, 62, 64-69, 70(выделы 1,2,3-часть, 4-20), 71-81,147-165.

Характеристика лесного участка

Общая площадь,	Лесные земли – всего	(га)
		в том числе покрытые лесной растительностью
7112,0287	6870	6851

Характеристика изобяженных лесного участка

Категория земель	Номер квартала	Преобладающая порода	Площадь (га)/запас древесины (тыс. куб. м)	В том числе по группам возраста древостоя (га/тыс. куб. м)			
				молодняки	Средневозрастные	приростовые	спелые и перестойные
1	2	3	4	5	6	7	8
Лесной фонд	Крапивинское участковое лесничество Крапивинская дача кварталы 1-124, 238-245. Ярцевская дача кварталы 1-62, 64, 81, 147-165;	Сосна	14/5,3	-	2/0,3	2/0,7	10/4,3
		Ель	5/2,1	3/-	1/0,4	-	4/1,7
		Лиственница	4/1,4	1/0,1	2/0,5	-	1/0,8
		Дуб н.	2133/627,5	150/12,6	851/245,5	494/161,1	638/208,3
		Дуб н.	175/39,0	-	6/1,3	25/5,2	144/32,5
		Ясень	1210/363,0	62/6,9	474/124	74/25,6	380/306,3
		Клен	3/0,2	2/-	28/5,1	1/0,1	-
		Вяз	2/-	2/-	-	-	-
		Береза	831/168,9	13/0,7	438/80	207/48,6	173/39,6
		Осина	1113/282,9	61/5,5	368/67,7	137/33,6	547/176,1
		Ольха чер	0/0,5	-	-	-	4/0,6
		Липа	1320/426,3	22/1,9	473/108,8	146/53,7	679/261,9
		Тополь	-	-	-	-	-
Ива	0/0,5	3/0,1	3/0,4	-	-		
Защитные леса всего:			6851/1922,7	339/27,8	2646/634	1086/328,6	2790/933,3

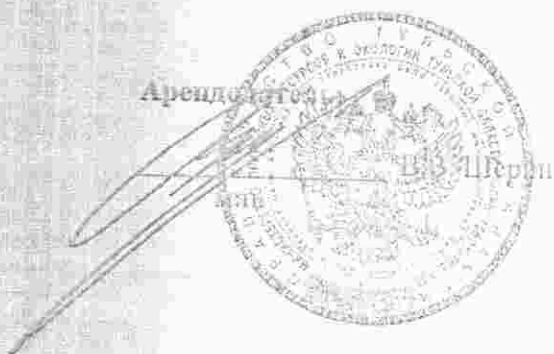


Средние таксационные показатели насаждений лесного участка

№ участка	Преобладающая порода	Характеристика насаждения			Полнота древостоя	Средний запас древесины (куб. м/га)		
		Состав	Возраст	Бонитет		средне-возрастные	приспевающие	спелые и перестойные
1	2	3	4	5	6	7	8	9
	Лица	2,4 Лиц 2,3Б 1,5Д 1,5ОС 0,6Я 0,6Дн 0,4Юл 0,2Лицы 0,2С 0,1Ив 0,1Б 0,1Л чВ, Ли, Ябл, Дер, Олч, СВ, К, Т, ЯШ	78	1,5	0,69	240	303	335

Настоящий акт является обязательным приложением к договору аренды лесного участка.

Арендодатель:



Арендатор:



Приложение № 6  
к договору аренды лесного участка  
от 22.09.2013 г. № 343

Объемы и сроки исполнения работ по охране, защите, воспроизводству лесов  
и лесоразведению на арендуемом лесном участке

Виды мероприятий	Ед. изм.	Среднегодовой объем	Срок исполнения			
			1 квартал	2 квартал	3 квартал	4 квартал
<b>Обеспечение пожарной безопасности в лесах</b>						
Установка и размещение знаков и других знаков и указателей, информирующих о мерах пожарной безопасности	шт	3		3		
Информирование зон граждан, пребывающих в лесах	шт	2		2		
Устройство противопожарных минерализованных полос	км	-				
Устройство противопожарных минерализованных полос и их обслуживание	км	-				
Содержание и реконструкция дорог противопожарного назначения	км	-				
Минерализация участков	шт	-				
<b>Обеспечение санитарной безопасности в лесах</b>						
Визуальное санитарно-гигиеническое обследование	га	110		110		
Проведение профилактические биотехнические мероприятия	га	-				
Уборка, ремонт и размещение гнездовой	шт	-				
Создание условий защиты	шт	-				
Создание санитарных рубок ликвидационной зоны, всего корневой	га	121				
в т.ч. ликвидационной	лбм	5175				
	лбм	2473				В течение года
Создание санитарных рубок ликвидационной зоны, всего корневой	га	1,3				
в т.ч. ликвидационной	лбм	462				
в т.ч. ликвидационной	лбм	259				В течение года
Визуальное обследование, всего корневой	га	6,5				
	лбм	126				В течение года
<b>Лесовосстановительные мероприятия</b>						
Посадка живых культур	шт	2,4		2,4		
Посадка живых культур	шт	-				
Посадка живых культурами	шт	13,2		7,2	6,0	
Выполнение работ над лесные культуры	га	-				
<b>Уход за лесами</b>						
Рубка ухода в насаждениях, всего	га	6,3		3,0	3,3	
в том числе	лбм	52		16	36	
Осыпание	га	4,4		2,4	2	
Прочистка	лбм	14		8	6	
	га	1,9		0,6	1,3	
	лбм	38		8	30	
Прочистка, всего	га	70				
Корневой ликвидационной	лбм	1100				В течение года
	лбм	900				
Корневой рубки, всего	га	21				
Корневой ликвидационной	лбм	1200				В течение года
	лбм	900				
Корневой рубки деревьев Корневой ликвидационной	га	-				В течение года
	лбм	-				
	лбм	-				
Санитарная рубка старых и перестойных лесных насаждений ликвидационной	га	168				
	лбм	9200				В течение года
	лбм	7790				

Исполнитель: Обеспечить сроки исполнения работ по охране, защите, воспроизводству лесов и лесоразведению в соответствии с Проектом освоения лесов.

Арендатор:  
М.П.   
В.В. Щеголов

Арендатор:  
М.П.   
В.А. Рузницев