

УТВЕРЖДАЮ:

Должность Заместитель директора департамента  
начальник отдела организации  
охраны, защиты и воспроизводства  
лесов департамента лесного хозяйства  
министерства природных ресурсов  
и экологии Тульской области

Ф.И.О. Р. Т. Вавруш

Дата 20.02.2018



**Акт**

лесопатологического обследования № 214  
лесных насаждений Плавского леничества (лесопарка)  
Тульской области (субъект Российской Федерации)

Способ лесопатологического обследования:

1. Визуальный V
2. Инструментальный

**Место проверки**

Участковое лесничество	Урочище (дача)	Квартал (кварталы)	Выдел (выделы)	Площадь, га
Крапивенское	Крапивенская	101	2	11,6
Крапивенское	Крапивенская	102	1	10,2
Крапивенское	Крапивенская	106	2	9,2
Крапивенское	Крапивенская	107	1	24,9
Крапивенское	Крапивенская	112	1	20,6
Крапивенское	Крапивенская	116	1	25,2
Крапивенское	Крапивенская	119	2	13,2

Лесопатологическое обследование проведено на общей площади 85.2 га.

**1. Визуальное лесопатологическое обследование.\***

Наземное

V

Дистанционно

1.1. На площади 85,2 га фактическая таксационная характеристика лесного насаждения соответствует (не соответствует) таксационному описанию (нужное подчеркнуть).

Причины несоответствия \_\_\_\_\_

Список участков с выявленными несоответствиями приведен в приложении 1 к настоящему Акту.

1.2. Лесные насаждения с нарушенной и утраченной устойчивостью выявлены на площади 24,9 га:

Участковое лесничество	Урочище (дача)	Площадь, га		Причина ослабления (гибели)
		с нарушенной устойчивостью	утраченной	
Крапивенское	Крапивенская	24,9		467
Итого		24,9		

Состояние обследованных лесных насаждений приведено в приложениях 1.1-1.4 к Акту в зависимости от метода проведения ЛПО.

1.3. В обследованных лесных участках прогнозируется:

Прогноз	Площадь, га
Ослабление лесных насаждений	24,9
Усыхание лесных насаждений различной степени	
Развитие очагов вредных организмов	

1.4. Обнаружено загрязнение лесного участка отходами и выбросами:

Промышленными \_\_\_\_\_

Бытовыми \_\_\_\_\_

Вид загрязнения	Размеры загрязнения			Объем, кубм	Площадь загрязнения
	длина, м	ширина, м	высота, м		

**ЗАКЛЮЧЕНИЕ**

Оценка текущего санитарного и лесопатологического состояния лесных насаждений, назначенные профилактические мероприятия по защите лесов, агитационные мероприятия:

На площади 24,9 насаждение с нарушенной устойчивостью под воздействием очага опёнка. Необходимо проведение надзора за санитарным и лесопатологическим состоянием. Назначено УНД

На площади 60,3 га насаждения здоровые и проведения мероприятий не требуется

На оставшейся площади 29,7 га мероприятия не назначаются

Дата проведения обследований: 03.10.2017 г

Исполнитель работ по проведению лесопатологического обследования:

ФИО

Капустина И.Г.

Подпись



\*Раздел включается в акт, в случае проведения лесопатологического обследования визуальным способом.

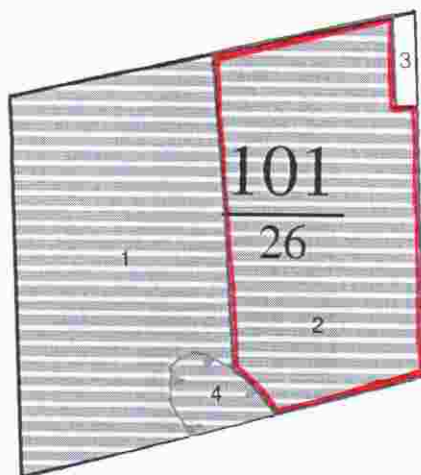







Абрис участка

М 1:10000



№ выдела	Ленты (круговой площадки) перече́та				
	Сплошной перечет	Длина, м	Ширина, м	Радиус, м	Площадь, га
2					

Номера точек	Координаты	Румбы линий	Длина, м

Условные обозначения: границы выдела – 

Обследуемая площадь – 11,6 га

Исполнитель работ по проведению лесопатологического обследования:

ФИО Капустина И.Г.

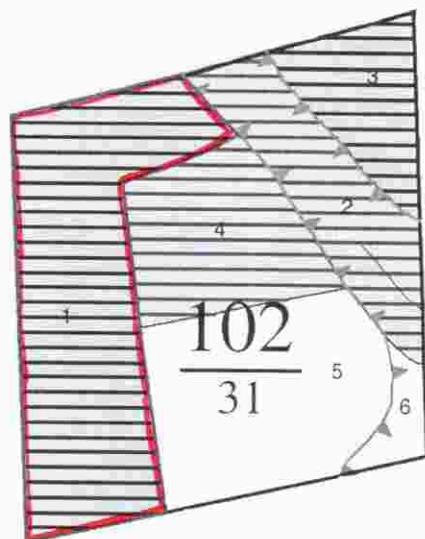
Подпись



Дата составления документа 15.08.2018 Телефон 8(4872)41-89-27

Абрис участка

М 1:10000



N выдела	Ленты (круговой площадки) перече́та				
	Сплошной перечет	Длина, м	Ширина, м	Радиус, м	Площадь, га
1					

Номера точек	Координаты	Румбы линий	Длина, м

Условные обозначения: границы выдела – 

Обследуемая площадь – 10,2 га

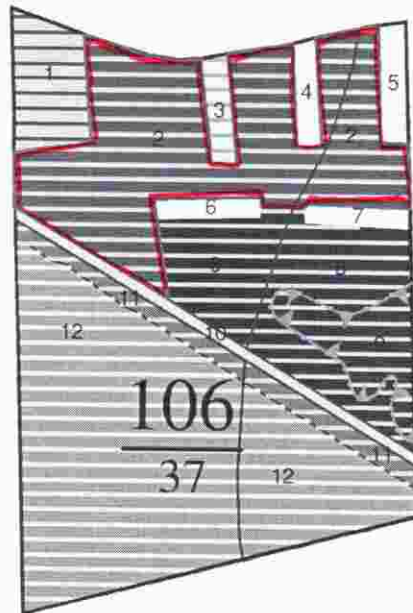
Исполнитель работ по проведению лесопатологического обследования:

ФИО Капустина И.Г. Подпись 

Дата составления документа 15.02.2018 Телефон 8(4872)41-89-27

Абрис участка


М 1:10000



N выдела	Ленты (круговой площадки) перече́та				
	Сплошной перечет	Длина, м	Ширина, м	Радиус, м	Площадь, га
2					

Номера точек	Координаты	Румбы линий	Длина, м

Условные обозначения: границы выдела – 

Обследуемая площадь – 9,2 га

Исполнитель работ по проведению лесопатологического обследования:

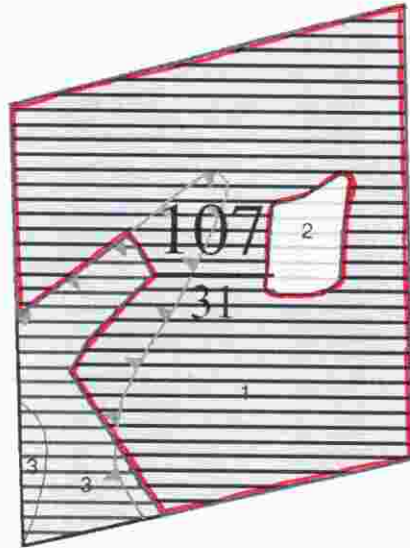
ФИО Капустина И.Г. Подпись 

Дата составления документа 15.02.2018 Телефон 8(4872)41-89-27




Абрис участка

М 1:10000



№ выдела	Ленты (круговой площадки) перече́та				
	Сплошной пере́чет	Дли́на, м	Ши́рина, м	Ради́ус, м	Площа́дь, га
1					

Но́мера то́чек	Коорди́наты	Ру́мбы ли́ний	Дли́на, м

Условные обозначения: границы выдела – 

Обследуемая площадь – 24,9 га

Исполнитель работ по проведению лесопатологического обследования:

ФИО Капустина И.Г.

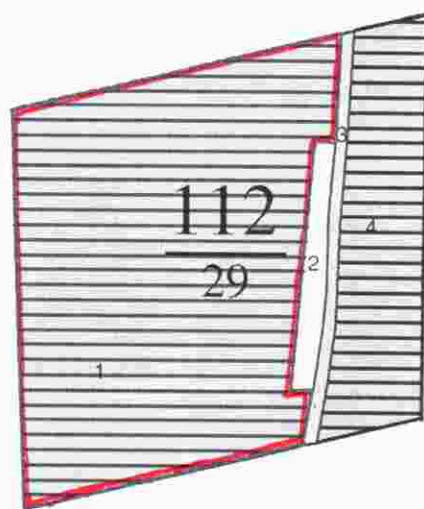
Подпись



Дата составления документа 15.02.2018 Телефон 8(4872)41-89-27

Абрис участка

М 1:10000



N выдела	Ленты (круговой площадки) перече́та				
	Сплошной перечет	Длина, м	Ширина, м	Радиус, м	Площадь, га
1					

Номера точек	Координаты	Румбы линий	Длина, м

Условные обозначения: границы выдела – 

Обследуемая площадь – 20,6 га

Исполнитель работ по проведению лесопатологического обследования:

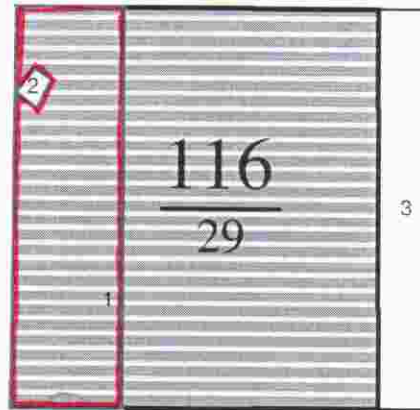
ФИО Капустина И.Г.

Подпись 

Дата составления документа 15.02.2018 Телефон 8(4872)41-89-27

Абрис участка

М 1:10000



№ выдела	Ленты (круговой площадки) перече́та				
	Сплошной перечет	Длина, м	Ширина, м	Радиус, м	Площадь, га
I					

Номера точек	Координаты	Румбы линий	Длина, м

Условные обозначения: границы выдела – 

Обследуемая площадь – 5,6 га

Исполнитель работ по проведению лесопатологического обследования:

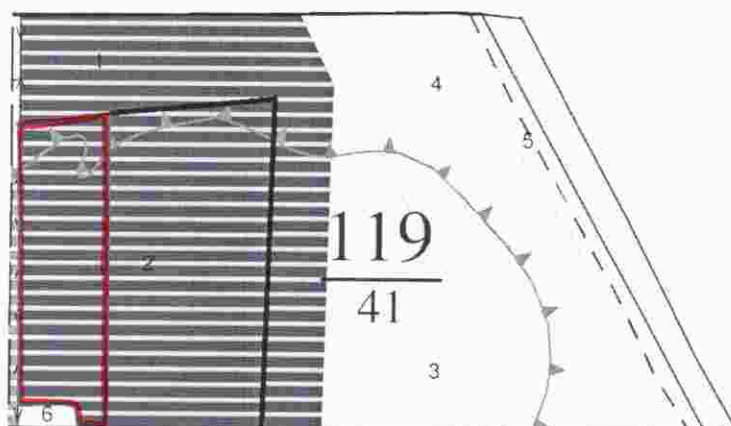
ФИО Капустина И.Г.

Подпись 

Дата составления документа 15.02.2018 Телефон 8(4872)41-89-27

Абрис участка

М 1:10000



№ выдела	Ленты (круговой площадки) перече́та				
	Сплошной перечет	Длина, м	Ширина, м	Радиус, м	Площадь, га
2					

Номера точек	Координаты	Румбы линий	Длина, м

Условные обозначения: границы выдела – 

Обследуемая площадь – 3,1 га.

Исполнитель работ по проведению лесопатологического обследования:

ФИО Капустина И.Г.

Подпись 

Дата составления документа 15.02.2018 Телефон 8(4872)41-89-27



Таксационное описание

Красиленское л-во"	Красиленское Уч. л-во Краиленская дача	Квартал: 102
ЛЕСА ИМЕЮЩ. НАУЧН. ИЛИ ИСТОРИЧ. ЗНАЧ.	ЛЕСА ИМЕЮЩ. НАУЧН. ИЛИ ИСТОРИЧ. ЗНАЧ.	
Состав, подрост, полесок, почва, рельеф, особенности выдела	Д : К Г : Б : Тип : л : Запас сырой аст. : К : запас на выделе, м3	Хозяйственные распоряжения
Э л : В : О : З : Р : а : с : н : т	И : л : Р : О : л : а : с : а : л : Т	Един: Захламлен.
Я : л : е : с : о : з : р : а : с : н : т	В : и : а : в : в : и : н : а : : В т.ч. О	дер. : Ре-
У : м : а : р : а : с : н : т	С : о : о : т : л : е : с : о : р : о : : Обшир: по : в	ест. : Дин: воз :
С : е : р : е : л : ь : е : ф : : с : о : б : о : б : е : н : н : о : с : т : а : : у : с : л : о : в : т : а : : с : о : с : т . : а : : Сухо : Стоя :	Т : а : : в : ь : д : е : л : : п : о : р : о : д : : Р	Обшир: Лик- : вида :

ПРОХ. РУБ. 2 ОЧ. 15%

10,2 лесные культуры 1040 1  
 3Я1Д1К1Л1П1ОС+В 1 Я 25 30 5 2 1 ДЯСН , 8 340 3468 1040 1  
 25 Д 24 30 Д2 347 1  
 КЛ 24 28 347 1  
 ЛП 24 26 1387 2  
 ОС 24 32 347 4

подлесок: ЛП ЧР ЛП РЕДКИЙ НЕРАВНОМЕРНАЯ, , КРАИЛЕНСКИЙ ЗАКАЗНИК  
 СОСТАВ НЕОДНОРОДНЫЙ, ПОЛНОТА

ПРОХ. РУБ. 2 ОЧ. 10%

4,4 лесные культуры 1232 2  
 3Д2КЛ3ОС2ЛП+Б 1 Д 24 30 5 2 2 ДЯСН , 7 280 1232 370 2  
 23 КЛ 20 24 Д2 246 2  
 ОС 25 30 370 4  
 ЛП 23 22 246 2

подлесок: ЛП ЧР КУЛ СРЕДНИЙ ОСИНА, СИЛЬНАЯ СТЕПЕНЬ ПОВР., ТРУТОВИК ЛОЖНЫЙ ОСИНОВ.  
 повреждение БОЛЕЗНЯМИ ЛЕСА, ОСИНА НЕРАВНОМЕРНАЯ, , В ВЫДЕЛЕ ОБРАГ, КРАИЛЕНСКИЙ ЗАКАЗНИК  
 СОСТАВ НЕОДНОРОДНЫЙ, ПОЛНОТА

ПРОХ. РУБ. 2 ОЧ. 10%

4,8 лесные культуры 868 2  
 3Я1Д1К1Л5ЛП+ОС 1 Я 26 30 5 2 2 ДЯСН , 7 310 868 260 1  
 25 Д 26 30 Д2 87 2  
 КЛ 24 28 87 2  
 ЛП 24 28 434 2

подлесок: ЛП КУЛ Р. РЕДКИЙ НЕРАВНОМЕРНАЯ, НАСАЖ. ПРОЙДЕНО РУБКОЙ, , КРАИЛЕНСКИЙ ЗАКАЗНИК  
 СОСТАВ НЕОДНОРОДНЫЙ, ПОЛНОТА

ПРОХ. РУБ. 2 ОЧ. 10%

4,8 лесные культуры 1488 2  
 4Д2Б2ОС2ЛП 1 Д 24 30 5 2 2 ДЯСН , 7 310 1488 595 2  
 25 Б 26 30 Д2 298 2  
 ОС 26 30 298 4  
 ЛП 24 26 297 2

подлесок: ЛП Ж ВР РЕДКИЙ ОСИНА, СИЛЬНАЯ СТЕПЕНЬ ПОВР., ТРУТОВИК ЛОЖНЫЙ ОСИНОВ.  
 повреждение БОЛЕЗНЯМИ ЛЕСА, ОСИНА НЕРАВНОМЕРНАЯ, , КРАИЛЕНСКИЙ ЗАКАЗНИК  
 СОСТАВ НЕОДНОРОДНЫЙ, ПОЛНОТА

7,4 лесные культуры 2220 4  
 4ОС2Б2ЛП2Д+КЛ 1 ОС 28 36 7 4 1 ДЯСН , 6 300 2220 888 4  
 26 Б 27 30 Д2 444 3  
 ЛП 23 26 444 2  
 Д 25 30 444 2

подлесок: Р Ж ЧР РЕДКИЙ ОСИНА, УСЫХ. ПОЛН. ДРЕКОСТА, ТРУТОВИК ЛОЖНЫЙ ОСИНОВ.  
 повреждение БОЛЕЗНЯМИ ЛЕСА, ОСИНА НЕРАВНОМЕРНАЯ, КРАИЛЕНСКИЙ ЗАКАЗНИК  
 СОСТАВ НЕОДНОРОДНЫЙ, ПОЛНОТА

9,7 лесные культуры 189 4  
 7ОС2Б1Д+Я+КЛ+В 1 ОС 26 32 7 4 1 ДЯСН , 6 300 270 189 4  
 26 Б 26 28 Д2 54 3  
 Д 24 30 27 2

подлесок: ЛП Р КУЛ СРЕДНИЙ



Таксационное описание

ГУ ТО\*Плавское л-во\* Крапивенское Уч.л-во Крапивенская дача  
ЛЕСА ИМЕЮЩ. НАУЧ. ИЛИ ИСТОР. ЗНАЧ.

Квартал: 106

Н в:	Пло-	Состав,	Э л:	В:	О:	С:	Р:	А:	Д:	К:	Г:	Б:	Т:	П:	Запас	К:	Запас	Хозяйственные
О:	ы:	подрост,	я:	о:	л:	с:	р:	а:	и:	л:	р:	о:	л:	л:	о:	л:	л:	распоряжения
М:	д:	шадь,	р:	е:	с:	з:	ы:	а:	а:	м:	в:	и:	н:	н:	н:	н:	дер.	
е:	г:	почва,	у:	м:	а:	р:	с:	м:	в:	в:	и:	н:	н:	н:	н:	н:	Общий:	
р:	л:	рельеф,	с:	е:	о:	е:	о:	т:	л:	ес:	ор:	о:	т:	а:	г:	а:	Сухо:	
а:	а:	особенности	н:	в:	т:	з:	з:	е:	у:	сл:	ов:	т:	а:	г:	а:	ст:	Лин:	
		выдела	н:	т:	а:	р:	д:	р:	т:	а:	в:	ы:	д:	ел:	п:	о:	р:	Общий:
																		вид:

1	1,6	лесные культуры 2КЛЗВ1Д1ДЯЗВЗС +ЛИП	1 КЛ 4	10	2	2	2	2	2	1	1	2	ДКЛСН Д2	,6	20	32	7	7	3	3	3	3	6	6	6	6								
<p>подлесок: ЛЩ СРЕДНИЙ культуры-03 г., вслалка КРАПИВЕНСКИЙ ЗАКАЗНИК ООПТ</p>																																		
2	9,2	лесные культуры ЗДЯЗКЛЗЛИП	1 Д 26 Я	143	27	40	36	32	32	8	4	2	ДЯССН Д2	,6	280	2576	773	773	3	2	2	2	46	46	46	46								
<p>подрост: 10КЛ (5) 1,0 м., 2,0 тыс. шт/га подлесок: ЧР КУЛ Р ГУСТЫЙ СОСТАВ НЕОДНОРОДНЫЙ, ПОЛНОТА НЕРАВНОМЕРНАЯ, КРАПИВЕНСКИЙ ЗАКАЗНИК селекционная оценка: НОРМАЛЬНЫЕ ООПТ</p>																																		
3	5	лесные культуры 2ЯДКЛЗЛИПЗС	1 Я 2 КЛ ЛИП ОС	7	2	2	2	2	2	1	1	2	ДЯССН Д2	,4	10	5	1	1	1	1	1	1	1	1	1	1								
<p>подлесок: МАЛ СРЕДНИЙ культуры-06 г., вслалка КРАПИВЕНСКИЙ ЗАКАЗНИК ООПТ</p>																																		
4	5	лесные культуры 8ЛИП2Я	1 ЛИП 2 Я	7	2	2	2	2	2	1	1	3	ДЯССН Д2	,4	5	3	2	2	2	2	2	2	2	2	2	2								
<p>подлесок: МАЛ СРЕДНИЙ культуры-06 г., вслалка КРАПИВЕНСКИЙ ЗАКАЗНИК ООПТ</p>																																		
5	6	лесные культуры 6ЛИП2ЯЗИВ	1 ЛИП 2 Я ИВ	7	2	2	2	2	2	1	1	3	ДЯССН Д2	,4	5	3	2	2	2	2	2	2	2	2	2	2								
<p>подлесок: ЛЩ МАЛ РЕДКИЙ культуры-06 г., вслалка КРАПИВЕНСКИЙ ЗАКАЗНИК ООПТ</p>																																		
6	4	6ЛИП2ОСЛИВВ	1 ЛИП	5	2	2	2	2	2	1	1	3	ДКЛСН	,4	5	2	1	1	1	1	1	1	1	1	1	1								



ГУ ТО "Плавское Л-во"

Красивенское Уч. Л-во Крапивненская дача  
ЛЕСА ИМЕЮЩ. НАУЧН. ИЛИ ИСТОР. ЗНАЧ.

Приложение

Квартал  
Хозяйственный  
распорядок

Н в: Пло- : Состав, : Э л : В : Д : К Г : Б : Тип : П : Запас сыродрас. : К : Запас на выделе, м3	о вы: щадь, : подрост, : Я: л : е : О : В : И : л : р : О : леса : О : леса, м3	м д: га : почва, : У: м а : р : С : м : в : в : И : т : и : л : л : На : Един: Захламлен	р л: га : рельеф, : С: е : а : о : е : Т : т : з : з : е : У: с : л : о : б : Т : а : Общий: По: в : Сухо: Ре: : е: с: т : а : стоя: дин: воз: : дер: : е: с: т : Общия: Лик:	а: : выдела : н: т : а : р : р : р : т : а : : выдел: пород: р : : вида:
---------------------------------------------------------------------------------------------------	---------------------------------------------------------------------------------	------------------------------------------------------------------------------------------	-------------------------------------------------------------------------------------------------------------------------------------------------------------------------------	--------------------------------------------------------------------------

1	24,9 лесные культуры 4Я2Д1КЛЗЛип+ОС+В	1 Я 25 Д КЛ Лип	99	26 25 32 22 24 23 26	32 5 2 1	ДЯССН ДЗ	, 7	290	7221	2889 1444 722 2166	125
подрост: 10КЛ (5) 1,5 м, 1,0 тыс. шт/га подлесок: КУЛ Лип Ж СРЕДНИЙ СОСТАВ НЕОДНОРОДНЫЙ, ПОЛНОТА НЕРАВНОМЕРНАЯ, , В ВЫДЕЛЕ ОВРАГ, КРАПИВНЕНСКИЙ ЗАКАЗНИК ООПТ											
2	1,3 лесные культуры 4В2Д1ЯЗЛип	1 В 6 Д 5 Я Лип	17	7 4 4 4 7	8 2 1 2	ДЯССН Д2	, 6	40	52	21 10 5 16	
СОСТАВ НЕОДНОРОДНЫЙ, ПОЛНОТА НЕРАВНОМЕРНАЯ, НАСАЖД. ПРОЙДЕНО РУБКОЙ, , КРАПИВНЕНСКИЙ ЗАКАЗНИК ООПТ											
3	4,3 лесные культуры ЗДЗЯ2ЛипОСБ+КЛ	1 Д 25 Я ОС Б	99	26 26 36 23 26 30 26 28	32 5 2 2	ДЯССН Д2	, 6	260	1118	335 335 224 112 112	
подлесок: Лп Ж Р СРЕДНИЙ СОСТАВ НЕОДНОРОДНЫЙ, ПОЛНОТА НЕРАВНОМЕРНАЯ, , В ВЫДЕЛЕ ОВРАГ, КРАПИВНЕНСКИЙ ЗАКАЗНИК ООПТ											
4	1 Ручьи ширина 1,0 м, протяженность 1,0 км КРАПИВНЕНСКИЙ ЗАКАЗНИК ООПТ										
5	4 ПРОСЕКИ КВАРТАЛЬНЫЕ ширина 4,0 м, протяженность 1,0 км, ЧИСТЫЕ КРАПИВНЕНСКИЙ ЗАКАЗНИК ООПТ										
31,0	итого по кварталу										8391

Д	1789
Я	3229
КЛ	722
В	21
Б	112
ОС	112
ЛИП	2406

КОПИЯ БЕРНА  
Директор филиала  
Павловский лесхоз  
17 января 2017 г.





ТА К С А Ц И О Н Н О Е О П И С А Н И Е

ГУ ТО "Плавское л-во"

Крапивенское Уч. л-во Крапивенская дача  
ЛЕСА ИМЕЮЩ. НАУЧН. ИЛИ ИСТОР. ЗНАЧ.

Н в:	Пло:	Состав, подрост,	Э л:	В:	О:	В:	Д:	К:	Г:	Б:	Т:	И:	Л:	С:	Р:	У:	С:	Е:	О:	С:	Т:	А:	Р:	Р:	Т:	К:	Л:	Т:	И:	Л:	С:	Р:	У:	С:	Е:	О:	С:	Т:	А:	Р:	Р:	Т:																			
О в:	Щадь,	почва,	Я:	Л:	С:	Р:	У:	С:	Е:	О:	С:	Т:	А:	Р:	Р:	Т:	К:	Л:	Т:	И:	Л:	С:	Р:	У:	С:	Е:	О:	С:	Т:	А:	Р:	Р:	Т:	К:	Л:	Т:	И:	Л:	С:	Р:	У:	С:	Е:	О:	С:	Т:	А:	Р:	Р:	Т:											
е:	га:	рельеф,	р:	е:	с:	т:	а:	р:	р:	т:	к:	л:	т:	и:	л:	с:	р:	у:	с:	е:	о:	с:	т:	а:	р:	р:	т:	к:	л:	т:	и:	л:	с:	р:	у:	с:	е:	о:	с:	т:	а:	р:	р:	т:	к:	л:	т:	и:	л:	с:	р:	у:	с:	е:	о:	с:	т:	а:	р:	р:	т:
а:	выдела	особенности	н:	т:	а:	р:	р:	т:	к:	л:	т:	и:	л:	с:	р:	у:	с:	е:	о:	с:	т:	а:	р:	р:	т:	к:	л:	т:	и:	л:	с:	р:	у:	с:	е:	о:	с:	т:	а:	р:	р:	т:	к:	л:	т:	и:	л:	с:	р:	у:	с:	е:	о:	с:	т:	а:	р:	р:	т:		

1) 25,2 лесные культуры  
ЗДЭЯ1КЛ4ЛИП

1	Д	106	27	36	6	3	2	Д	Я	С	С	Н	Д	2	7056	2117	1
27	Я	27	36	26	32	28		Д	2						1411	1	
	КЛ														706	2	
	ЛИП	90	26	28											2822	2	

подлесок: ЛП КУЛ РЕДКИЙ  
СОСТАВ НЕОДНОРОДНЫЙ, ПОЛНОТА НЕРАВНОМЕРНАЯ, НАСАЖД. ПРОЖДЕНО РУБКОЙ, В ВЫДЕЛЕ ОВРАГ. КРАПИВЕНСКИЙ ЗАКАЗНИК  
селекционная оценка: НОРМАЛЬНЫЕ  
ООПТ

2 , 1 БОЛОТО

НИЗИННОЕ, ОСОКОВОЕ, зарастание 10% ИВА КУСТАРНИК.  
КРАПИВЕНСКИЙ ЗАКАЗНИК

0,7 - 1,77  
3,4 - 1,77  
2,1 - 1,77  
ЛИП4КЛ

1	ЛИП	55	21	20	6	2	2	Ц	К	С	Н	Д	2	918	551
21	КЛ	21	22											367	

подлесок: КУЛ ЧР РЕДКИЙ  
СОСТАВ НЕОДНОРОДНЫЙ, ПОЛНОТА НЕРАВНОМЕРНАЯ, КРАПИВЕНСКИЙ ЗАКАЗНИК  
ООПТ

4 , 3 ПРОСЕКИ КВАРТАЛЬНЫЕ

ширина 4,0 м, протяженность 0,8 км, ЗАРОСШИЕ  
КРАПИВЕНСКИЙ ЗАКАЗНИК  
ООПТ

Итого по кварталу  
29,0

по составляющим породам

Д	2117
Я	1411
КЛ	1073
ЛИП	3373

7974

РАСЧИСЛКА



Таксационное описание

Красивенское уч. л-во Крапивенская дача  
ЛЕСА ИМЕЮЩ. НАУЧН. ИЛИ ИСТОРИЧ. ЗНАЧ.

Состав, подрост, подлесок, почва, рельеф, особенности выдела	Э: л: я: р: у: с: е: н: т:	В: о: з: а: о: т: а:	Д: и: м: в: о: т: а:	К: л: й: л: с: м: т: а:	Г: л: а: в: в: о: з: а:	Б: о: н: и: в: о: з: а:	Е: о: н: и: в: о: з: а:	Т: и: п: л: и: с: а: т: а:	П: о: л: о: с: а: т: а:	Запас сырья, леса, на: В т.ч. Общий: по: на: выдел: порода:	К: л: т: л: т: л: о: а: р: м: з: м: з: м: з: м: з: м: з:	119
--------------------------------------------------------------	----------------------------	----------------------	----------------------	-------------------------	-------------------------	-------------------------	-------------------------	----------------------------	-------------------------	-------------------------------------------------------------	----------------------------------------------------------	-----

0,1 лесные культуры  
5Д1КЛ4 ЛП+В+ОС  
1 Д 123 27 36 7 4 2 ДКЛСН ,7 330 2673 1337 2  
27 КЛ 26 32 Д2 267 2  
ЛП 100 26 32 1069 2  
подлесок: ЛП КУЛ СРЕДНИЙ  
СОСТАВ НЕОДНОРОДНЫЙ, ПОЛНОТА НЕРАВНОМЕРНАЯ, В ВЫДЕЛЕ ОБРАГ, КРАПИВЕНСКИЙ ЗАКАЗНИК  
селекционная оценка: НОРМАЛЬНЫЕ ООПТ

1,2 лесные культуры  
5Д1КЛ4 ЛП  
1 Д 124 28 36 7 4 2 ДКЛСН ,6 290 3828 1914 2  
27 КЛ 26 32 Д2 383 2  
ЛП 100 26 30 1531 2  
подлесок: ЛП КУЛ СРЕДНИЙ  
СОСТАВ НЕОДНОРОДНЫЙ, ПОЛНОТА НЕРАВНОМЕРНАЯ, НАСАЖД. ПРОЙДЕНО РУБКОЙ, В ВЫДЕЛЕ ОБРАГ, КРАПИВЕНСКИЙ ЗАКАЗНИК  
селекционная оценка: НОРМАЛЬНЫЕ ООПТ

6,5 7ЛП2Д1КЛ  
1 ЛП 120 28 36 12 4 2 ДКЛСН ,7 430 2795 1956 3  
28 Д 28 56 Д2 559 2  
КЛ 26 32 280 2  
подлесок: ЛП Р РЕДКИЙ  
повреждение болезнями ЛЕСА, ЛИПА, СРЕДНЯЯ СТЕПЕНЬ ПОВР., ТРУТОВИК НАСТОЯЩИЙ  
СОСТАВ НЕОДНОРОДНЫЙ, ПОЛНОТА НЕРАВНОМЕРНАЯ, В ВЫДЕЛЕ ОБРАГ, КРАПИВЕНСКИЙ ЗАКАЗНИК  
ООПТ

10,3 7ЛП2Д1КЛ  
1 ЛП 120 28 36 12 4 2 ДКЛСН ,7 430 4429 3100 3  
28 Д 28 56 Д2 886 2  
КЛ 26 32 443 2  
подлесок: ЛП Р РЕДКИЙ  
повреждение болезнями ЛЕСА, ЛИПА, СРЕДНЯЯ СТЕПЕНЬ ПОВР., ТРУТОВИК НАСТОЯЩИЙ  
СОСТАВ НЕОДНОРОДНЫЙ, ПОЛНОТА НЕРАВНОМЕРНАЯ, В ВЫДЕЛЕ ОБРАГ, КРАПИВЕНСКИЙ ЗАКАЗНИК  
ООПТ

9,0 Поляна для отдыха  
КРАПИВЕНСКИЙ ЗАКАЗНИК  
ООПТ  
1 Б 5 3 4 1 1 2 ДКЛСН ,5 10 3 3  
подлесок: ЛПК РЕДКИЙ  
КРАПИВЕНСКИЙ ЗАКАЗНИК  
ООПТ

1 ТРОПЫ  
ширина 1,0 м, протяженность 1,0 км, СОСТОЯНИЕ УДОВЛЕТВОРИТЕЛЬНОЕ  
КРАПИВЕНСКИЙ ЗАКАЗНИК  
ООПТ

1 ЛЭП  
ширина 6,0 м, протяженность 0,5 км, ЗАРОСШИЕ  
КРАПИВЕНСКИЙ ЗАКАЗНИК



19.11.2015

71-21/022-71/022/023/2015-648/1 Ар. 11/022/02  
Договор аренды лесного участка № 343

г. Тула

от 22.09 2015г.

Министерство природных ресурсов и экологии Тульской области, именуемое в дальнейшем «Арендодатель», в лице заместителя председателя правительства Тульской области - министра природных ресурсов и экологии Тульской области Щерина Валерия Витальевича, действующего на основании Положения, с одной стороны и, общество с ограниченной ответственностью «БРИЗ», именуемое в дальнейшем «Арендатор», в лице директора Румянцова Владимира Александровича, действующего на основании Устава, с другой стороны, заключили настоящий Договор о нижеследующем.

### 1. Предмет Договора

1.1. По настоящему Договору Арендодатель, действующий в соответствии со статьями 25 и 72 Лесного кодекса Российской Федерации и на основании протокола о результатах аукциона по продаже права на заключение договора аренды лесного участка от 27.08.2015 года № 39/1, обязуется предоставить, а Арендатор обязуется принять во временное пользование (далее - в аренду) лесной участок, находящийся в государственной собственности, определенный в пункте 1.2 настоящего Договора (далее - лесной участок).

1.2. Лесной участок, предоставляемый в аренду по настоящему Договору, имеет:

- местоположение: Тульская область, Щёкинский район, Плавское лесничество, Крапивенское участковое лесничество, Крапивенская дача кварталы: 1-99, 100 (выделы 1, 2-часть, 3-7, 8-часть, 9, 11,12), 101-105, 106 (выделы 1-7, 8-часть, 9, 11-часть, 12-15), 107-109, 110 (выделы 1-3, 4-часть, 5-часть 6, 8-10), 111 (выделы 1, 2-часть, 4-7), 112 (выделы 1-часть, 2-часть, 4-часть, 5), 113 (выделы 1-2, 3-часть, 5-14,15-часть, 16-часть, 17-часть, 18-23), 114-124, 238 (выд. 1-3, 4-часть,5-10), 239-245  
Ярцевская дача кварталы: 1-11, 12 (выделы 1, 2-часть, 3-4, 5-11), 13, 14,15, 16 (выделы 2-15), 17-26, 27 (выделы 1-10, 11-часть, 12-16, 17-часть, 18-25), 28, 29 (выделы 1-9, 10-часть, 11-14), 30-39, 40 (выделы 1-7, 8-часть, 9-часть, 10-11, 12-часть, 13-18), 41, 42 (выделы 1-5, 6-часть, 7-21), 43-57, 58 (выделы 1-часть, 2-часть, 3-15), 59 (выделы 1-8, 9-часть, 10-12), 60 (выделы 1-часть, 2-8), 61, 62, 64-69, 70(выделы 1,2,3-часть, 4-20), 71-81,147-165.

Целевое назначение лесов - защитные леса.

Категория защитности - ценные леса, противозрновые леса, леса, имеющие научное или историческое значение.

- кадастровые номера:

- 71:00:000000:108661; 71:00:000000:111856; 71:00:000000:111857;  
71:22:010201:97; 71:22:010301:85; 71:22:010101:85; 71:22:010101:86;  
71:22:010101:87; 71:22:010101:88; 71:22:010301:86; 71:22:010301:92;  
71:22:010301:87; 71:22:010301:88; 71:22:010301:90; 71:22:010301:89;  
71:22:010301:91; 71:22:010301:84; 71:22:010201:99; 71:22:010201:100;  
71:22:010401:73; 71:22:010401:74; 71:22:070101:220; 71:22:070101:221;  
71:22:070301:219; 71:22:010301:85.

- номер учетной записи в государственном лесном реестре: 57-2015-07

- площадь: 7112,0287 га.

### 1.3. Ограничения использования лесов.

На территории лесного участка имеются особо защитные участки лесов:

Берегозащитные, почвозащитные участки лесов, расположенные вдоль водных объектов, склонов, оврагов:

Крапивенское участковое лесничество Ярцевская дача кварталы: 62 (выделы 2,3,6), 64(выделы 2,22-24),147( выделы 11,13); 149 (выделы 1,5,8), 150 (выдел 2), 153 (выделы 9,10), 158 (выделы 3,4), 159 (выделы 7,8), 161 (выделы 3,4), 162 (выделы 6,7), 163 (выделы 6,7), 164 (выделы 12,13-15), 165 (выделы 3,4,5,7,9).

Участки лесов с наличием реликтовых и эндемичных растений:  
 Крапивенское участковое лесничество Крапивенская дача кварталы: 36 (выделы 5,6);  
 Ярцевская дача кварталы: 147 (выделы 7,9).

Особо охраняемые части государственных природных заказников и других особо охраняемых природных территорий:  
 Крапивенский заказник кварталы: 59-124.

Другие особо защитные участки лесов: медоносные участки:  
 Крапивенское участковое лесничество Крапивенская дача квартал 13 (выделы 22,23), 16 (выделы 3,5,7), 37 (выдел 3), 42 (выделы 8,9).

Характеристика плотности радиоактивного загрязнения

Плотность загрязнения Бк/кв2	Участковое лесничество	Лесная дача	Перечень кварталов	Участковое лесничество	Лесная дача	Перечень кварталов
1-2	Крапивенское	Крапивенская	5,6,11,12,16-18, 21,24,27-30,33-37,39, 40,42-44, 46, 48-59,63-66, 71-72, 74,80, 81,86,87,91-93,95-101,103-105,107, 109, 113,115, 116, 120-124,240,241, 244	Крапивенское	Ярцевская	58-59,62, 64-77,79-81,147-165
2-5	Крапивенское	Крапивенская	73,117,243,245	Крапивенское	Ярцевская	78
5-15						

При осуществлении использования лесов необходимо соблюдать режим пользования, установленный для данной территории

#### 1.4. Обременение лесного участка.

Лесной участок обременён правами аренды и (или) постоянного (бессрочного) пользования в пользу третьих лиц в соответствии со ст.25 Лесного кодекса РФ:

- линейные объекты;
- для осуществления видов деятельности в сфере охотничьего хозяйства ООО «Охотничьи просторы» договор аренды № 335 от 23.06.2015 г.

Крапивенское участковое лесничество Ярцевская дача: кварталы 1-11, 12 (выделы 1,2-часть, 3-11), 13-26, 27 (выделы 1-10, 11-часть, 12-16, 17-часть, 18-25), 28, 29 (выделы 1-9, 10-часть, 11-14), 30-37, 40 (выделы 1-7, 8-часть, 9-часть, 10, 11, 12-часть, 13-18), 41, 42 (выделы 1-5, 6-часть,7-21), 43-57, 58 (выделы 1-часть, 2-часть, 3-15), 59 (выделы 1-8, 9-часть, 10-12), 60 (выделы 1-часть, 2-8), 61, 62,147-165.  
 Кадастровые номера: 71:22:010101:86, 71:22:010101:87, 71:22:010301:91, 71:22:010101:88, 71:22:010201:99, 71:22:010201:100, 71:22:010301:92, 71:22:010301:84, 71:22:010301:85, 71:22:010301:86, 71:22:010301:87, 71:22:010301:88, 71:22:010301:89, 71:22:010301:90, 71:22:010101:85.

Крапивенское участковое лесничество Крапивенская дача: кварталы 1-99, 100(выделы 1, 2-часть, 3-7, 8-часть,9, 11,12), 101-105, 106(выд.1-7, 8-часть,9, 11-часть, 12,13-15), 107-109, 110(выд.1-3,4-часть, 5-часть, 6-10), 111(выд.1, 2-часть,4-7), 112 (выд. 1-часть, 2-часть, 4-часть,5), 113(выд.1,2,3-часть, 5-14,15-часть, 16-часть,17-часть,18,21-23), 114-124, 240-245.

Кадастровые номера: 71:22:010201:97, 71:00:000000:108661.

-для осуществление видов деятельности в сфере охотничьего хозяйства ТРОООиР Договор аренды № 239 от 01.06.2012 г.

Крапивенское участковое лесничество Ярцевская дача: кварталы 64-81  
 Кадастровые номера: 71:22:010401:73, 71:22:010401:74, 71:22:070101:220, 71:22:070101:221, 71:22:070101:222.

Допускается обременение участка в пользу третьих лиц правами аренды и (или) постоянного (бессрочного) пользования в соответствии со статьей 25 Лесного кодекса РФ для других видов использования.

1.5. Схема расположения лесного участка и его характеристика приводятся в приложениях № 1 и № 2 к настоящему Договору.

## 2. Вид использования лесов

Арендатору передается лесной участок в аренду для заготовки древесины в соответствии с приложением № 3 к настоящему Договору.

## 3. Арендная плата

3.1. Арендная плата по настоящему Договору составляет 1500000 (один миллион пятьсот тысяч) рублей в год (НДС не облагается).

3.2. Сроки внесения арендной платы приведены в Приложении № 4 к настоящему Договору. Арендная плата рассчитана исходя из ежегодного допустимого объема изъятия древесины на лесном участке, приведенном в Приложении № 3 к настоящему Договору. Начисление арендной платы по настоящему договору осуществляется от даты государственной регистрации договора.

3.3. Во всех случаях, когда настоящим договором на Арендатора возлагаются те или иные финансовые обязательства, в т.ч. по своевременному и полному внесению арендной платы, Арендатор обязан подтверждать выполнение этих обязательств путем предоставления Арендодателю в течение пятнадцати дней с момента производства платежа копий финансовых документов, подтверждающих факт перечисления денежных средств (платежа). Непредставление своевременных копий финансовых документов признается нарушением со стороны Арендатора условий договора, а финансовое обязательство - неисполненным.

3.4. Размер арендной платы подлежит изменению при изменении условий договора пропорционально изменению ставки платы за единицу объема древесины, устанавливаемой в соответствии со статьей 73 Лесного кодекса Российской Федерации.

Арендодатель производит перерасчет арендной платы и уведомляет Арендатора в письменной форме не позднее 3 месяцев с момента изменения соответствующих ставок платы об измененном размере арендной платы и сумме, подлежащей уплате (зачету), а также ведет ведомость учета изменений арендной платы.

3.5. При перечислении арендной платы реквизиты уточняются у Арендодателя.

## 4. Права и обязанности сторон

4.1. Арендодатель имеет право самостоятельно и (или) через подведомственные учреждения:

4.1.1. Осуществлять осмотр арендованного лесного участка для оценки соблюдения Арендатором условий настоящего Договора в части использования лесного участка по назначению в соответствии с законодательством Российской Федерации, Правилами заготовки древесины, Правилами ухода за лесами, Правилами лесовосстановления, Правилами санитарной безопасности в лесах, Правилами пожарной безопасности в лесах, условиями Договора аренды, проекта освоения лесов, лесной декларации.

4.1.2. Получать от Арендатора сведения в установленном законодательством Российской Федерации порядке, справочные и другие материалы об использовании, охране, защите, воспроизводстве лесов, расположенных на лесном участке.

4.1.3. В пределах полномочий, определенных статьями 81 - 84 Лесного кодекса Российской Федерации, осуществлять на лесном участке мероприятия по ликвидации последствий чрезвычайной ситуации в лесах, возникшей вследствие лесных пожаров.

4.1.4. Предъявлять Арендатору иск о возмещении вреда и ущерба, причиненного лесам, животному миру, окружающей природной среде в результате деятельности Арендатора.

4.1.5. Давать Арендатору обязательные для исполнения предписания и указания в пределах своих полномочий по вопросам осуществления лесопользования, а также по проведению Арендатором лесохозяйственных и противопожарных работ.

4.1.6. Вносить предложения по пересмотру условий настоящего Договора при изменении нормативных правовых актов Российской Федерации и Тульской области, а также при изменении режима и правил ведения лесного хозяйства в результате проведенного лесоустройства или лесопатологического обследования.

4.1.7. Изымать, в порядке и в случаях, предусмотренных лесным и земельным законодательством Российской Федерации, отдельные площади из переданного в аренду по настоящему Договору лесного участка для государственных нужд.

4.1.8. Приостанавливать или ограничивать в установленном законодательством порядке права пользования арендуемым участком лесного фонда при нарушении Арендатором требований лесного законодательства Российской Федерации, условий Договора, проекта освоения лесов и лесной декларации до момента устранения арендатором указанных нарушений.

4.1.9. Резервировать за счет рубок ухода за лесом, рубок поврежденных и погибших насаждений до 10 % ежегодной расчетной лесосеки для отпуска населению по договорам купли-продажи лесных насаждений для собственных нужд в соответствии с главой 2 Закона Тульской области «О лесах Тульской области».

4.1.10. Расторгать в соответствии с действующим законодательством настоящий Договор в случаях, предусмотренных п.7 настоящего Договора.

4.1.11. Пользоваться другими правами, если их реализация не противоречит требованиям лесного и гражданского законодательства Российской Федерации и условиям настоящего Договора.

4.2. Арендодатель обязан самостоятельно и (или) через подведомственные учреждения:

4.2.1. Передать лесной участок Арендатору по акту приема-передачи лесного участка в аренду согласно приложению № 5 к настоящему Договору.

4.2.2. Обеспечивать конфиденциальность получаемой от Арендатора информации.

4.2.3. Возмещать ущерб, понесенный Арендатором в результате неправомерного ограничения или приостановления его деятельности и в иных случаях, предусмотренных действующим законодательством.

4.2.4. Производить приемку выполненных Арендатором работ по охране, защите и воспроизводству лесов.

4.2.5. Выполнять другие иные обязанности, предусмотренные законами, иными нормативными правовыми актами Российской Федерации и Тульской области, настоящим Договором.

4.3. Арендатор имеет право:

4.3.1. Приступить после государственной регистрации настоящего Договора, представления Арендодателем разработанного в установленном порядке проекта освоения лесов и положительным заключением государственной экспертизы и подачи лесной декларации к использованию лесного участка в соответствии с условиями настоящего Договора.

4.3.2. Осуществлять на лесном участке в установленном порядке создание лесной инфраструктуры (лесные дороги, лесные склады и другие объекты), а также строительство, реконструкцию и эксплуатацию объектов, не связанных с созданием лесной инфраструктуры, в соответствии со статьей 21 Лесного кодекса Российской Федерации.

4.3.3. Получать информацию от Арендодателя о лесном участке.

4.3.4. С согласия Арендодателя сдавать лесной участок, прошедший государственную кадастровый учет, в субаренду, передавать свои права и обязанности по настоящему Договору другим лицам, отдавать право аренды в залог, вносить право аренды в качестве

вклада в уставный капитал хозяйственных товариществ и обществ или паевого взноса в производственный кооператив.

4.3.5. Осуществлять проведение лесоустроительных работ на арендованном лесном участке в установленном законодательством порядке.

4.3.6. Пользоваться другими правами, если их реализация не противоречит требованиям лесного законодательства и условиям настоящего Договора.

#### 4.4. Арендатор обязан:

4.4.1. Использовать лесной участок по назначению в соответствии с лесным законодательством, иными нормативными правовыми актами Российской Федерации, Тульской области и настоящим Договором.

4.4.2. Не допускать нарушений прав других лесопользователей и не препятствовать доступу граждан на арендованный лесной участок, а также осуществлению заготовки и сбора находящихся на нем лицевых и недревесных лесных ресурсов, за исключением случаев, предусмотренных статьей 11 Лесного кодекса Российской Федерации.

4.4.3. Предоставлять в установленном законодательством порядке Арендодателю и подведомственным ему учреждениям сведения, отчетные, справочные и другие материалы об использовании, охране, защите и воспроизводстве лесов.

4.4.4. Назначать в рубку, в первую очередь, участки леса, поврежденные пожарами или вредителями.

4.4.5. Проводить при необходимости специальные обследования на предмет назначения рубок погибших и поврежденных насаждений, в соответствии с Правилами санитарной безопасности.

4.4.6. Ежегодно предоставлять за счет рубок ухода за лесом, рубок поврежденных и погибших насаждений лесосечный фонд для отпуска населению по договорам купли-продажи лесных насаждений для собственных нужд в соответствии с пунктом 4.1.9 настоящего Договора.

4.4.7. Вносить арендную плату в размерах и сроки, которые установлены настоящим Договором.

4.4.8. В установленном порядке разработать и представить Арендодателю в течение 2-х месяцев со дня подписания настоящего Договора проект освоения лесов.

4.4.9. Ежегодно в установленном порядке подавать Арендодателю лесную декларацию.

4.4.10. В случае возникновения лесного пожара на лесном участке, переданном в аренду, в результате нарушения Арендатором условий настоящего Договора, пренебрежения или нарушения Арендатором требований пожарной безопасности в лесах, возмещать в полном объеме ущерб, нанесенный пожаром лесному фонду, и затраты, связанные с тушением пожара.

4.4.11. Предоставлять Арендодателю информацию, полученную при проведении лесоустроительных работ на лесном участке.

4.4.12. Ежегодно организовывать и укомплектовывать пункты сосредоточения противопожарной техники, инвентаря, оборудования и средств тушения лесных пожаров.

4.4.13. При использовании лесного участка исключать случаи:

- повреждения лесных насаждений, растительного покрова и почв за пределами предоставленного лесного участка;

- захламливания территорий, в том числе за пределами предоставленного лесного участка, строительным и бытовым мусором, отходами древесины, иными видами отходов;

- проезда транспортных средств и иных механизмов по произвольным, не установленным маршрутам за пределами предоставленного лесного участка;

- развития эрозионных процессов на арендованной и прилегающей территории.

4.4.14. В случае обнаружения лесного пожара на лесном участке немедленно сообщать об этом в специализированную диспетчерскую службу и принимать все возможные меры по недопущению распространения лесного пожара.

4.4.15. Осуществлять за свой счет на арендованном участке мероприятия по охране лесов от пожаров и нарушений лесного законодательства, защите, воспроизводству лесов,



уходу за лесом, уход за селекционно-семеноводческими объектами, а также рубку (расчетку) квартальных просек и замену квартальных столбов в объемах, предусмотренных проектом освоения лесов и приложением №6 к настоящему Договору. Проводить предупредительную работу по профилактике правонарушений, соблюдению лесного законодательства.

4.4.16. Приводить лесной участок в прежнее состояние в следующих случаях:

- при уничтожении верхнего плодородного слоя почвы, уничтожении, повреждении или захлывании искусственных или естественных водотоков, осушительных канав, других дорожных и гидромелиоративных сооружений, просек, лесохозяйственных и лесоустроительных знаков, дорог;
- при сносе возведенных временных построек, сооружений и других объектов.

4.4.17. Обеспечивать:

- регулярное проведение очистки предоставленного лесного участка, примыкающих опушек леса, искусственных и естественных водотоков от захлывания строительными, лесосечными, бытовыми и иными отходами;
- восстановление нарушенных производственной деятельностью Арендатора дорог, лесохозяйственных знаков и квартальных просек.

4.4.18. В случае прекращения действия настоящего Договора передать лесной участок Арендодателю по акту приема-передачи, форма которого аналогична форме, указанной в приложении № 5 к настоящему Договору, в состоянии, пригодном для ведения лесного хозяйства с характеристиками лесного участка, установленными проектом освоения лесов на момент завершения пользования.

4.4.19. Своевременно сдавать Арендодателю и (или) подведомственным Арендодателю учреждениям по актам приема-передачи выполненные в соответствии с настоящим Договором работы по охране, защите и воспроизводству лесов. Об исполнении своих обязанностей по осуществлению названных работ письменно, не позднее 15 дней после завершения работ, извещать Арендодателя.

4.4.20. Составлять в соответствии с действующими нормативно-техническими документами, регламентирующими проведение лесовосстановительных работ, проекты лесных культур и представлять их на утверждение лесничеству, на территории которого расположен лесной участок, не позднее, чем за 5 месяцев до начала лесовосстановительных работ.

Производить создание лесных культур в соответствии с утвержденными проектами лесных культур.

4.4.21. Выполнять другие обязанности, предусмотренные законами Российской Федерации, Правилами заготовки древесины, Правилами ухода за лесами, Правилами лесовосстановления, Правилами санитарной безопасности в лесах, Правилами пожарной безопасности в лесах и иными нормативными правовыми актами Российской Федерации.

## 5. Ответственность сторон

5.1. За неисполнение или ненадлежащее исполнение своих обязательств, предусмотренных настоящим Договором, стороны несут ответственность в соответствии с законодательством Российской Федерации и настоящим Договором.

5.2. За нарушение условий настоящего Договора Арендатор уплачивает Арендодателю неустойку в следующих размерах:

- за просрочку арендных платежей на срок более одного месяца Арендатор выплачивает неустойку в размере 1 % от суммы платежа за каждый день просрочки;
- за невыполнение работ по охране, защите и воспроизводству лесов, объемам проведения которых предусмотрены проектом освоения лесов, настоящим Договором, или выполнение соответствующих мероприятий позже установленного Проектом освоения лесов срока на 10 и более дней, Арендатор уплачивает неустойку в размере двукратной нормативной стоимости невыполненных работ по разработанным и утвержденным Арендодателем расчетно-технологическим картам (РТК).

За нарушение лесного законодательства с Арендатора взыскиваются неустойки в следующих случаях и размерах:

а) Оставление недорубов в виде куртки и сидельных деревьев - четырехкратная ставка платы за единицу объема древесины за оставленную на корню древесину;

б) Оставление не вывезенной в установленный срок древесины на лесосеках - семикратная ставка платы за объем не вывезенной в срок древесины;

в) Неудовлетворительная или несвоевременная очистка мест рубок от порубочных остатков (в том числе в случае, если разрыв между рубкой деревьев и очисткой в весенне-летний период превышает 10 дней), непроведение доочистки зимних лесосек до наступления пожароопасного периода - пять тысяч рублей за гектар;

г) Оставление в лесу на летний период не окоренной или необработанной в установленный срок древесины, если указанная древесина не уложена в плотные штабели с их притенением или не защищена от вредителей другими способами - пятикратная ставка платы за единицу объема древесины оставленной древесины;

д) Оставление зависших деревьев - семикратная ставка платы за единицу объема древесины за древесину зависших деревьев;

е) Оставление пней высотой более одной трети диаметра среза, а при рубке деревьев диаметром менее 30 сантиметров - высотой более 10 сантиметров - однократная ставка платы за единицу объема древесины за древесину деревьев, срубленных с оставлением завышенных пней.

Лесосека считается начатой рубкой, если в ней срублено 5 и более кубометров древесины.

Неустойки, взыскиваемые с Арендатора, нечисляются исходя из Ставок платы за единицу объема древесины лесных насаждений, взятых по первому разряду такс. При этом разделение древесины на деловую и дровяную не производится, учет ее ведется в коре, и для всего объема древесины применяется ставка платы, установленная за деловую древесину средней категории крупности.

5.3. За нарушение требований лесного законодательства Арендатор несет ответственность в соответствии со статьями 99, 100 Лесного кодекса Российской Федерации.

Возмещение вреда и уплата неустоек не освобождает Арендатора от его обязанностей по исполнению условий настоящего Договора.

## 6. Изменение условий Договора

6.1. Внесение изменений в Договор, заключенный по результатам аукциона, на основании соглашения сторон такого договора или по требованию одной из его сторон не допускается, за исключением случаев, предусмотренных частью 2 статьи 74 Лесного кодекса Российской Федерации.

6.2. Все изменения и (или) дополнения к настоящему Договору оформляются в письменной форме и подписываются сторонами.

6.3. По требованию одной из сторон настоящий Договор может быть изменен или расторгнут по решению суда в порядке, установленном гражданским и лесным законодательством, а также в случаях, указанных в разделе 7 настоящего Договора.

## 7. Расторжение Договора

7.1. Настоящий Договор может быть расторгнут в порядке и по основаниям, предусмотренным действующим законодательством.

7.2. Договор может быть расторгнут:

- по соглашению сторон;
- в судебном порядке.

7.3. Арендатор признает право Арендодателя на расторжение настоящего Договора при наличии одного или более из следующих существенных обстоятельств:

- систематическое (более двух раз в течение года) или однократное на срок более двух месяцев не внесение Арендатором арендной платы;
- непредставление в установленный срок проекта освоения лесов, лесной декларации;

- невыполнение Арендатором объемов работ по охране, защите и воспроизводству лесов в установленные Проектом освоения лесов сроки;
- неиспользование Арендатором лесного участка, при этом под неиспользованием арендованного лесного участка понимается заготовка древесины в объеме менее 50% от годового расчета пользования, установленного проектом освоения лесов;
- нарушения Арендатором требований лесного законодательства, выразившиеся в однократном нанесении ущерба лесам, если размер однократно причиненного ущерба составил 100 тысяч рублей и более или неоднократного в течение календарного года нанесения ущерба, если ущерб составил 100 тысяч рублей и более.

7.4. Настоящий Договор прекращает действие в случаях, предусмотренных гражданским законодательством.

7.5. Расторжение настоящего Договора по решению суда по требованию одной из сторон осуществляется по основаниям, предусмотренным законодательством Российской Федерации, а также в случае нарушения другой стороной условий настоящего Договора.

7.6. О своем намерении расторгнуть Договор одна из сторон Договора обязана не менее чем за 30 дней письменно известить другую сторону.

7.7. Государственная регистрация расторжения настоящего Договора осуществляется в порядке, предусмотренном действующим законодательством.

## 8. Прочие условия

8.1. Спорные вопросы, возникающие в ходе исполнения настоящего Договора, или вопросы, не оговоренные в настоящем Договоре, разрешаются путем переговоров или, если согласие не достигнуто, в судебном порядке по месту нахождения Арендодателя.

8.2. Не предоставление проекта освоения лесов не освобождает Арендатора от ответственности, принятой по настоящему договору, в части использования лесного участка. Датой начала использования лесного участка Арендатором по настоящему договору считается дата государственной регистрации договора.

8.3. Арендатор информирован, что передаваемый в аренду лесной участок обременен правами аренды и (или) постоянного (бессрочного) пользования в пользу третьих лиц в соответствии со статьей 25 Лесного кодекса РФ для других видов использования лесов.

Допускается дополнительное обременение участка правами аренды и (или) постоянного (бессрочного) пользования в пользу третьих лиц в соответствии со статьей 25 Лесного кодекса РФ для других видов использования лесов.

8.4. По вопросам, не нашедшим отражения и (или) не урегулированным в Договоре, стороны руководствуются действующим законодательством Российской Федерации и Тульской области.

8.5. Стороны не несут ответственность за неисполнение или ненадлежащее исполнение своих обязательств по настоящему Договору, если это явилось следствием обстоятельств непреодолимой силы.

Сторона, для которой надлежащее исполнение обязательств оказалось невозможным вследствие возникновения обстоятельств непреодолимой силы, обязана в течение пяти календарных дней с даты возникновения таких обстоятельств уведомить в письменной форме другую сторону об их возникновении, виде и возможной продолжительности действия.

В случае наступления обстоятельств непреодолимой силы исполнение обязательств по настоящему Договору откладывается на срок действия этих обстоятельств, после чего стороны проводят переговоры с целью оценки ситуации и при необходимости вносят изменения в настоящий Договор, в том числе по размеру и срокам внесения платежей.

8.6. Арендованный лесной участок может быть обременен только в случаях, предусмотренных Лесным кодексом Российской Федерации.

8.7. Арендатор, надлежащим образом исполнивший настоящий Договор, по истечении его срока имеет преимущественное право на заключение такого договора на новый срок.

8.8. Передача лесного участка осуществляется по акту приема-передачи лесного участка в аренду, предусмотренному приложением № 5 к настоящему Договору.

Указанный акт подписывается сторонами в течение 20 дней от даты заключения настоящего Договора.

8.9. Настоящий Договор составлен в трех подлинных экземплярах, имеющих равную юридическую силу, по одному для каждой из сторон и Управлению Росреестра по Тульской области. Приложения № 1-6 к настоящему Договору являются его неотъемлемыми частями.

Приложение № 1 - Схема расположения и границы лесного участка.

Приложение № 2 - Характеристика лесного участка и его насаждений.

Приложение № 3 - Цели и объемы использования лесов на арендуемом лесном участке.

Приложение № 4 - Сроки внесения арендной платы.

Приложение № 5 - Акт приема-передачи лесного участка в аренду.

Приложение № 6 - Объемы и сроки исполнения работ по охране, защите, воспроизводству лесов и лесоразведению на арендуемом лесном участке

#### 9. Срок действия Договора

9.1. Настоящий Договор вступает в силу со дня государственной регистрации.

9.2. Срок действия настоящего договора десять лет - от даты государственной регистрации.

#### 10. Реквизиты и подписи сторон

Арендодатель:

Министерство природных ресурсов  
и экологии Тульской области

Юридический адрес: 300007, г.Тула,  
ул. Оборонная, д.114-А

ИНН 7107096442

КПП 710701001

р/с 40101810700000010107

ОКТМО 70701000

Отделение Тула г.Тула

БИК 047003001

Арендатор:

Общество с ограниченной  
ответственностью «БРИЗ»

Юридический адрес: 390504,  
Рязанская область, Рязанский район,  
д. Секиотово, ул. Полевая, д. 1

ОГРН 1116215000120

ИНН 6215024980

КПП 621501001

(ОАО) Пром-Внешторгбанк, г. Рязань

БИК 046126708

К/с 30101810500000000708

Р/с 40702810100010003882

Заместитель председателя правительства  
Тульской области, министр природных  
ресурсов и экологии Тульской области

В.В. Шерин



Директор



В.А. Рязанцев

М.П.

Универсальный бланк  
№ 103  
Место рождения: г. Москва  
Дата рождения: 12.11.1978  
Имя: Иванов  
Фамилия: Иванов

*[Handwritten signature]*



**СХЕМА**  
расположения и границы лесного участка

Тульская область, Щекинский район, Плавское лесничество, Крапивинское лесничество, Крапивинская дача квартала: 1-99, 100 (выделы 1, 2-часть, 3-7, 8-9, 11,12), 101-105, 106 (выделы 1-7, 8-часть, 9, 11-часть, 12-15), 107-109, 110 (выделы 1-2, 4-часть, 5-часть 6, 8-10), 111 (выделы 1, 2-часть, 4-7), 112 (выделы 1-часть, 2-часть, 4-часть, 5), 113 (выделы 1-2, 3-часть, 5-14,15-часть, 16-часть, 17-часть, 18-23), 114-124, 238 (выделы 1-3, 4-часть,5-10), 239-245.

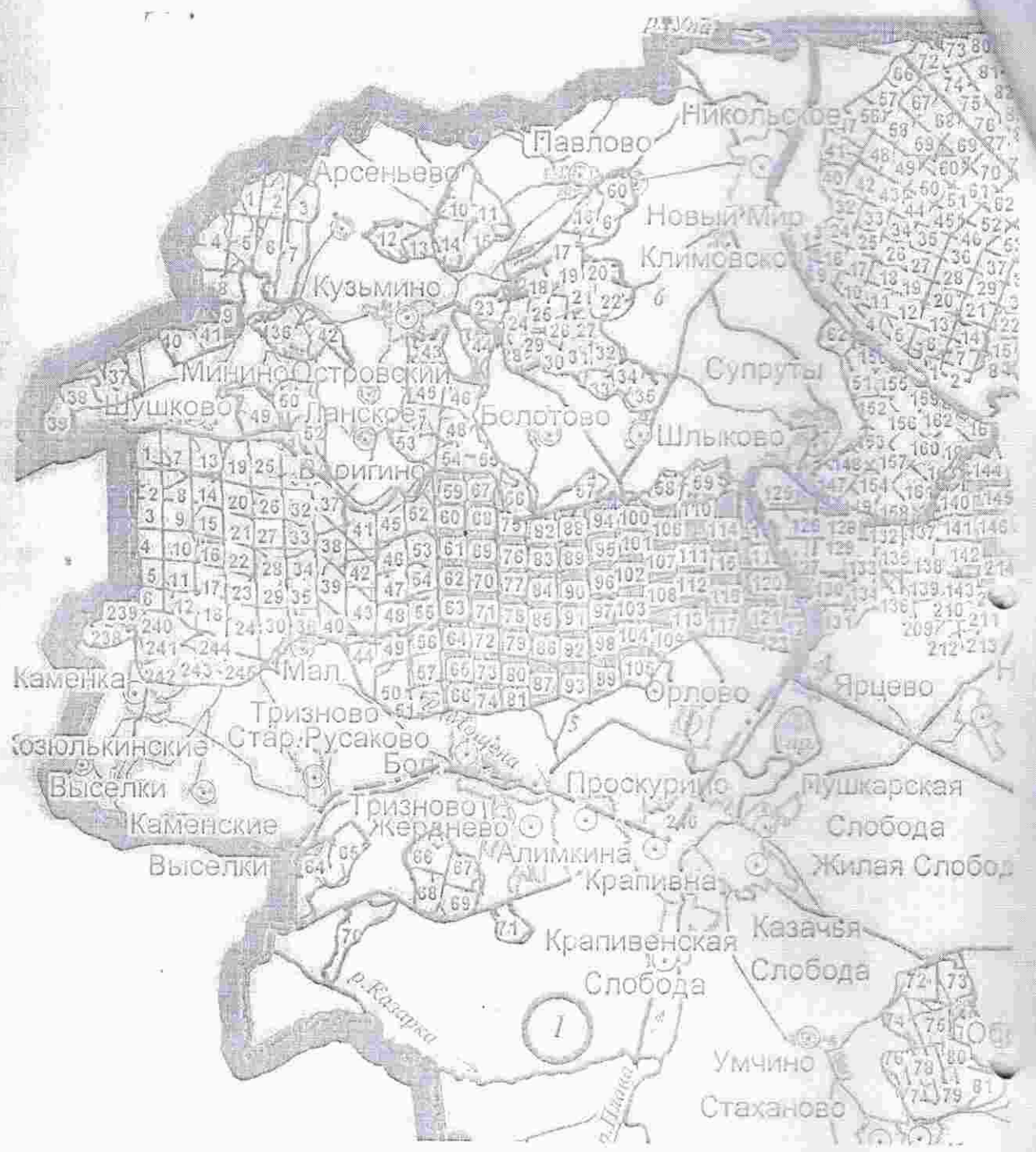
Арцевокая дача квартала: 1-11, 12 (выделы 1, 2-часть, 3-4, 5-11), 13, 14,15, 16 (выделы 2-15), 17-26, 27 (выделы 1-10, 11-часть, 12-16, 17-часть, 18-25), 28, 29 (выделы 1-10-часть, 11-14), 30-39, 40 (выделы 1-7, 8-часть, 9-часть, 10-11, 12-часть, 13-18), 41, 42 (выделы 1-5, 6-часть, 7-21), 43-57, 58 (выделы 1-часть, 2-часть, 3-15), 59 (выделы 1-8, 9-часть, 10-12), 60 (выделы 1-часть, 2-8), 61, 62, 64-69, 70(выделы 1,2,3-часть, 4-20), 71-72, 147-165.

- общая площадь: 7112,0287 га.

- кадастровые номера:

71:00:000000:108661;	71:00:000000:111856;	71:00:000000:111857;	
71:22:010201:97;	71:22:010301:85;	71:22:010101:85;	71:22:010101:86;
71:22:010101:87;	71:22:010101:88;	71:22:010301:86;	71:22:010301:92;
71:22:010301:87;	71:22:010301:88;	71:22:010301:90;	71:22:010301:89;
71:22:010301:91;	71:22:010301:84;	71:22:010201:99;	71:22:010201:100;
71:22:010401:73;	71:22:010401:74;	71:22:070101:220;	71:22:070101:221;
71:22:070301:219;	71:22:010301:83;		

- номер учетной записи в государственном лесном реестре: 57-2015-07



Условные обозначения:

Границы передаваемого участка

Примечание. Для определения места расположения участков используются следующие фрагменты картографических материалов лесного хозяйства: планшеты М 1:10000

Арендатор



Арендатор



Характеристика лесного участка и его населения

а) Характеристика лесного участка

Общая площадь — лесоточка	лесные земли				в том числе						
	покрытые лесной растительностью всего	в т.ч. покрытые лесными культурами	лучшие питомники, плантации	непокрытые лесной растительностью	итого	дороги	просеки	болота	другие	итого	
7112,0287	2	3	4	5	6	7	8	9	10	11	
6851	2704	-	-	19	6870	62	69	13	100,0287	242,0287	

б) Характеристика населения лесного участка

Целевое назначение лесов	номер квартала	Преобладающие породы	Прощаль (га/удельная древесина (тыс. куб. м))	В том числе по путям возроста древостоев (га/тыс. куб. м)						
				молодняки	средневозрастные	приречные	сучья и перестойные	сучья и перестойные		
Значительные леса	2	Крупнолесное участковое лесничество Крапивинского района 1-124, 238-245. Дружневская дача кварталы 1-62, 64-81, 147-165.	Дуб в.	2133/627,5	150/12,6	851/245,5	494/161,1	25/5,2	144/52,5	638/208,3
				Дуб п.	175/39,0	-	6/1,3	25/5,2	144/52,5	80/206,5
				Ясень	1210/563,0	62/6,9	474/124	74/25,6	-	-
				Каштан	31/5,2	2/	28/5,1	1/0,1	-	-
				Вяз	2/	2/	-	-	-	-
				Береза	831/168,9	13/0,7	488/80	207/48,6	173/39,6	-
				Осина	1113/282,9	61/5,3	368/67,7	137/33,6	547/176,1	-
				Ольха чер.	4/0,6	-	-	-	4/0,6	-
				Листвен.	1320/426,3	22/1,9	473/108,8	146/53,7	679/261,9	-
				Тополь	-	-	-	-	-	-
				Ива	6/0,5	3/0,1	3/0,3	-	-	-
Значительные леса всего:			6851/1922,7	339/27,8	2646/634	1086/528,6	2780/933,3	-		



в) Средние таксационные показатели насаждений лесного участка

Целивое назначение лесов	Преобладающая порода	Характеристика насаждения			Полнота древостоев		Средний запас древесины (куб. м/га)		
		Состав	Возраст	Бонитет	средне- возрастные	прирост- важные	спелые и перестойные		
Защитные леса	Листвен	3 2.4Лип 2.3Б 1.2Д 1.5ОС 0.6Я 0.6Дл 0.4Кл 0.2Пих 0.2С 0.1Ив 0.1Е 0.1П 1.В, 1.д, 1.бел, Дуб, Ольч, СБ, К, Т, ИЛ	4	3	6	7	8	9	
			78	1,5	0,69	240	303	335	



Архивариус

М.П.



В.А. Румянцев

Архивариус

Приложение № 3  
к договору аренды лесного участка  
от 22.09 2015 г. № 343

Объемы использования лесов  
для заготовки древесины  
на лесном участке

(тыс. куб. м)

Ежегодный объем заготовки древесины					
хозяйство	при рубке спелых и перестойных лесных насаждений	при рубке лесных насаждений при уходе за лесами	при рубке поврежденных и погибших лесных насаждений	при рубке лес- ных насаждений на лесных участках, предназна- ченных для строительства, реконструкции и эксплуатации объектов лес- ной, лесопе- рерабатывающей инфраструк- туры <*>	всего
1	2	3	4	5	6
хвойное	-	-	0,438	-	0,438
твердолиственное	0,5	1,4	2,349	-	4,24
мягколиственное	7,2	0,4	-	-	7,6
итого	7,7	1,8	2,787	-	12,2

12,287

<\*> В том числе при рубках, связанных с созданием лесной инфраструктуры в целях охраны, защиты, воспроизводства лесов (разрубка, расчистка квартальных, граничных просек, визиров, строительство, ремонт, эксплуатация лесных дорог, устройство противопожарных разрывов и т.п.).

Арендодатель:

  
М.П.   
В.В. Верина

Арендатор:

  
М.П.   
С. Румянцев

Приложение № 4  
к договору аренды лесного участка  
от 22.09.2015 г. № 343

Сроки внесения арендной платы

(рублей)

Календарный срок	Арендная плата, установленная по договору аренды лесного участка*			В том числе			
	2015	2016	2017	в бюджет Тульской области (ежегодно)	Федеральный бюджет		
					2015	2016	2017
15 февраля	375000	375000	375000	233500	141500	141500	141500
15 мая	375000	375000	375000	233500	141500	141500	141500
15 августа	375000	375000	375000	233500	141500	141500	141500
15 ноября	375000	399803,14	424606,28	233161,58	141838,42	156641,56	191844,70
итого за год	1500000	1524803,14	1549606,28	933661,58	566338,42	591141,56	615944,70

\* В дальнейшем арендная плата определяется ежегодно с учётом ставок, устанавливаемых Правительством РФ.

Арендодатель:



В.И. Черня

Арендатор:



В.А. Румянцева

Дата регистрации 17 11 2015

Срок исчисления 365 - 320 = 45

ФБ 566338,42 : 365 \* 45 = 69202,54

ОБ 933661,58 : 365 \* 45 = 115108,95

184931,50

АКТ  
приема-передачи лесного участка в аренду

22.09.2015 г.

Арендодатель в лице заместителя председателя правительства Тульской области - министра природных ресурсов и экологии Тульской области Шерина Валерия Витальевича, и Арендатор в лице директора ООО «БРИЗ» Румянцева Владимира Александровича, составили настоящий акт о том, что на основании договора аренды лесного участка первый передал, а второй принял лесной участок площадью 7112,0287 га, расположенный в кварталах №№: 1-99, 100 (выделы 1, 2-часть, 3-7, 8-часть, 9, 11,12), 101-105, 106 (выделы 1-7, 8-часть, 9, 11-часть, 12-15), 107-109, 110 (выделы 1-3, 4-часть, 5-часть, 6, 8-10), 111 (выделы 1, 2-часть, 4-7), 112 (выделы 1-часть, 2-часть, 4-часть, 5), 113 (выделы 1-2, 3-часть, 5-14,15-часть, 16-часть, 17-часть, 18-23), 114-124, 238 (выд. 1-3, 4-часть, 5-10), 239-245 Крапивинской дачи.

Ярцевская дача кварталы: 1-11, 12 (выделы 1, 2-часть, 3-4, 5-11), 13, 14,15, 16 (выделы 2-15), 17-26, 27 (выделы 1-10, 11-часть, 12-16, 17-часть, 18-25), 28, 29 (выделы 1-9, 10-часть, 11-14), 30-39, 40 (выделы 1-7, 8-часть, 9-часть, 10-11, 12-часть, 13-18), 41, 42 (выделы 1-5, 6-часть, 7-21), 43-57, 58 (выделы 1-часть, 2-часть, 3-15), 59 (выделы 1-8, 9-часть, 10-12), 60 (выделы 1-часть, 2-8), 61, 62, 64-69, 70(выделы 1,2,3-часть, 4-20), 71-81,147-165.

Характеристика лесного участка

Общая площадь,	Лесные земли - всего	в том числе покрытые лесной растительностью
7112,0287	6870	6851

Характеристика насаждений лесного участка

№ квартала	Номер квартала	Преобладающая порода	Площадь (га)/зале древесины (тыс. куб. м)	В том числе по группам возраста древостоя (га/тыс. куб. м)			
				молодняки	средневозрастные	приростовые	спелые и перестойные
1	2	3	4	5	6	7	8
Крапивинское участковое лесничество Крапивинская дача кварталы 1-124, 238-245. Ярцевская дача кварталы 1-62, 64-81, 147-165;		Сосна	14/5,3		2/0,3	2/0,7	10/4,3
		Ель	5/2,1	3/-	1/0,4	-	4/1,7
		Лиственница	4/1,4	1/0,1	2/0,5	-	1/0,8
		Дуб в.	2133/627,5	150/12,6	851/245,5	494/161,1	638/208,3
		Дуб н.	175/39,6		6/1,3	25/5,2	144/32,5
		Ясень	1210/363,0	62/6,9	474/124	74/25,6	580/206,3
		Клен	3/1,2	2/-	2/0,5	1/0,1	-
		Вяз	2/-	2/-	-	-	-
		Береза	831/168,9	13/0,7	438/80	207/48,6	173/39,6
		Осина	1113/282,9	61/5,5	368/67,7	137/33,6	547/176,1
		Ольха чер	4/0,6				4/0,6
		Липа	1320/428,3	23/1,9	473/108,8	146/53,7	679/261,9
		Тополь					
	Ива	5/0,5	3/0,1	3/0,4			
Защитные леса всего:			6851/1922,7	339/27,8	2646/634	1086/328,6	2790/402,3

Средние таксационные показатели насаждений лесного участка

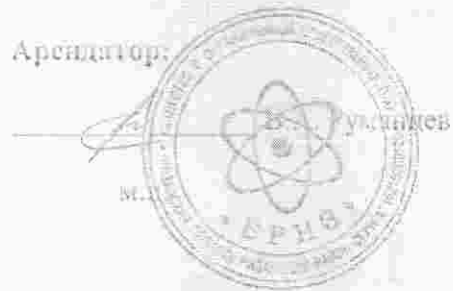
№ участка	Преобладающая порода	Характеристика насаждения			Полнота древостоев	Средний запас древесины (куб. м/га)		
		Состав	Возраст	Бонитет		средне-возрастные	приспевающие	спелые и перестойные
1	2	3	4	5	6	7	8	9
	Лиственница	2,4Лиш 2,3Б 1,5Д 1,5ОС 0,6Я 0,6Дн 0,4Кл 0,2Лишм 0,2С 0,1Ив 0,1Е 0,1Л *В, Ли, Ябл, Дкр, Олч, СВ, К, Т, ИЛ	78	1,5	0,69	240	303	335

Настоящий акт является обязательным приложением к договору аренды лесного участка.

Арендодатель:



Арендатор:



Приложение № 6  
к договору аренды лесного участка  
от 22.09.2015 г. № 343

Объемы и сроки исполнения работ по охране, защите, воспроизводству лесов  
и лесоразведению на арендуемом лесном участке

Виды мероприятий	Ед. изм.	Среднегод. объём	Срок исполнения			
			1 квартал	2 квартал	3 квартал	4 квартал
<b>Обеспечение пожарной безопасности в лесах</b>						
Установка и размещение стендов и других знаков и указателей, содержащих информацию о мерах пожарной безопасности	шт.	3		3		
Информирование зон граждан, пребывающих в лесах	шт.	2		2		
Установка противопожарных минерализованных полос	км	-				
Установка противопожарных минерализованных полос и их обслуживание	км	-				
Обустройство и реконструкция дорог противопожарного назначения	км	-				
Установка знака бауэма	шт.	-				
<b>Обеспечение санитарной безопасности в лесах</b>						
Выполнение агролесохозяйственного облесовывания	га	110		110		
Выполнение профилактических биотехнических мероприятий	га	-				
Уничтожение, удаление и развешивание гнездовий	шт.	-				
Обустройство условий защиты	шт.	-				
Уборка санитарных рубок	га	121				
Корневой выжиг, всего корневой выжиг	кбм	5175				
	кбм	2473				В течение года
Уборка санитарных рубок	га	1,3				
Корневой выжиг, всего корневой выжиг	кбм	468				
	кбм	259				В течение года
Уборка санитарности, всего корневой	га	6,5				
	кбм	126				В течение года
<b>Лесовосстановительные мероприятия</b>						
Уборка лесных культур	га	2,4		2,4		
Уборка лесных культур	га	-				
Уборка лесных культур	га	11,2		7,2	4,0	
Уборка лесных культур над лесные культуры	га	-				
<b>Уход за лесами</b>						
Рубка ухода в насаждениях, всего	га	6,3		3,0	3,3	
	кбм	52		16	36	
из них: Осветление	га	4,4		2,4	2	
	кбм	19		8	6	
Прочистка	га	1,9		0,6	1,3	
	кбм	38		8	30	
Корневые выжиги, всего	га	26				
Корневой выжиг	кбм	1100				В течение года
Корневой выжиг	кбм	900				
Уборка рубок, всего	га	21				
Корневой выжиг	кбм	1260				В течение года
Корневой выжиг	кбм	900				
Рубка санитарных рубок	га	-				
Корневой выжиг	кбм	-				В течение года
Корневой выжиг	кбм	-				
Уборка рубок санитарных и перестойных лесных насаждений	га	168				
Корневой выжиг	кбм	2000				В течение года
Корневой выжиг	кбм	2700				
<b>Лесоразведение</b>						

Примечание: Объемы и сроки исполнения работ по охране, защите, воспроизводству лесов и лесоразведению, содержащиеся Проектом освоения лесов.

Арендатор:

Арендатор:

  
М.П. 

  
М.П. 