

"УТВЕРЖДАЮ"

Заместитель директора департамента-
начальник отдела организации охраны,
защиты и воспроизводства лесов
департамента лесного хозяйства
министерства природных ресурсов
экологии Тульской области



Р.Т. Вавруш

Вавруш Р.Т.

"13" 02 2018 г.

Акт

лесопатологического обследования № 209
лесных насаждений Заокского лесничества (лесопарка)
Тульской области (субъекта Российской Федерации)

Способ лесопатологического обследования:

- 1. Визуальный
- 2. Инструментальный

Место проведения

Участковое лесничество	Урочище (дача)	Квартал (кварталы)	Выдел (выделы)	Площадь, га
Нечаевское	Заокская дача	24	22	15.4

Лесопатологическое обследование проведено на общей площади 15.4 га.

1. **Визуальное лесопатологическое обследование.***

- Наземное Дистанционное

1.1. На площади 15.4 га фактическая таксационная характеристика лесного насаждения соответствует (не соответствует) таксационному описанию (нужное подчеркнуть).

Причины несоответствия Проведение рубки

Список участков с выявленными несоответствиями приведен в приложении 1 к настоящему Акту.

1.2. Лесные насаждения с нарушенной и утраченной устойчивостью выявлены на площади 15.4 га:

Участковое лесничество	Урочище (дача)	Площадь, га		Причина ослабления (гибели)
		с нарушенной устойчивостью	с утраченной устойчивостью	
Нечаевское	Заокская дача	15.4		821
	Итого	15.4		

Состояние обследованных лесных насаждений приведено в приложениях 1.1-1.4 к Акту в зависимости от метода проведения ЛПО.

1.3. В обследованных лесных участках прогнозируется:

Прогноз	Площадь, га
Ослабление лесных насаждений	
Усыхание лесных насаждений различной степени	
Развитие очагов вредных организмов	

1.4. Обнаружено загрязнение лесного участка отходами и выбросами:

- Промышленными Бытовыми

Вид загрязнения	Размеры загрязнения			Объем, кубм	Площадь загрязнения
	длина, м	ширина, м	высота, м		

ЗАКЛЮЧЕНИЕ

Оценка текущего санитарного и лесопатологического состояния лесных насаждений, назначенные профилактические мероприятия по защите лесов, агитационные мероприятия: В квартале № 24 выделе № 22 на всей площади 15,4 га участкового лесничества Нечаевское Заокской дачи насаждение с нарушенной устойчивостью под действием сильных ветров текущего года С целью предотвращения негативных процессов или снижения ущерба от их воздействия назначена выборочная санитарная рубка.

Исполнитель работ по проведению лесопатологического обследования:

ФИО Нач. отдела Бутусова Е.А.

Подпись Бут

Дата обследования 05.09.2017

*Раздел включается в акт, в случае проведения лесопатологического обследования визуальным способом.

2. Инструментальное обследование лесного участка.*

2.1. Фактическая таксационная характеристика лесного насаждения соответствует
 (не соответствует) (нужное подчеркнуть) таксационному описанию. Причины несоответствия:

Проведение рубки

Ведомость лесных участков с выявленными несоответствиями таксационным описаниям
 приведена в приложении 1 к Акту.

2.2. Состояние насаждений: с нарушенной устойчивостью
 с утраченной устойчивостью

причины повреждения:

Воздействия сильных ветров прошлых лет, повлекшие наклон более 10°, изгиб или вывал деревьев,
 Воздействия шквалистых и ураганных ветров прошлых лет, повлекшие слом стволов деревьев

стволовыми вредителями:

Вид вредителя	Порода	Встречаемость (% заселенных деревьев)	Степень заселения (слабая, средняя, сильная)

Повреждено огнём:

Вид пожара	Порода	Состояние корневых лап		Состояние корневой шейки		Подсушивание луба	
		% поврежденных огнём корней	% деревьев с данным повреждением см	ожог корневой шейки по окружности (1/4; 2/4; 3/4; более 3/4)	% деревьев с данным повреждением см	по окружности (1/4; 2/4; 3/4; более 3/4)	% деревьев с данным повреждением см

Поражено болезнями:

Вид	Порода	Встречаемость (% поражённых деревьев)	Степень поражения (слабая, средняя, сильная)

2.3. Выборке подлежит 16.425 % деревьев, 16.229 % от запаса

в том числе:

ослабленных _____ %, (причины назначения) _____ ;
 сильно ослабленных _____ %, (причины назначения) _____ ;
 усыхающих _____ %, (причины назначения) _____ ;
 свежего сухостоя 0.077 %,
 свежего ветровала: 14.393 %,
 свежего бурелома _____ %,
 старого ветровала: 1.080 %,
 старого бурелома _____ %,
 старого сухостоя 0.680 %,
 аварийных _____ %.

2.4. Полнота лесного насаждения после уборки деревьев, подлежащих рубке, составит 0.5
 Критическая полнота для данной категории лесных насаждений составляет 0.3

ЗАКЛЮЧЕНИЕ

С целью предотвращения негативных процессов или снижения ущерба от их воздействия назначено:

Участковое лесничество	Урочище (дача)	Квартал	Выдел	Площадь выдела, га	Вид мероприятия	Площадь мероприятия, га	Порода	Запас на выдел, куб.м	Крайние сроки проведения
Нечаевское	Заокская дача	24	22	15.4	ВСП	15.4	С	685.3	2018

Ведомость перечета деревьев, назначенных в рубку, и лесного участка прилагаются (приложение 2 и 3 к Акту).

Меры по обеспечению возобновления:

Мероприятия, необходимые для предупреждения повреждения или поражения смежных насаждений
своевременное проведение проектируемых мероприятий, надзор за санитарным и лесопатологическим состоянием.

Сведения для расчета степени повреждения:

год образования старого сухостоя 2017 :
основная причина повреждения древесины 821 :
дата проведения обследований 05.09.2017 :

Исполнитель работ по проведению лесопатологического обследования:

ФИО Бутусова Е.А. Подпись Бут
Должность Нач. отдела
Организация Филиал ФБУ "Рослесозащита"- "Центр защиты леса Тульской области"

* Раздел включается в акт в случае проведения лесопатологического обследования обследования инструментальным способом.

* 821 - Воздействия сильных ветров прошлых лет, повлекшие наклон более 10°, изгиб или вывал деревьев

Ведомость лесных участков с выявленными несоответствиями таксационным описаниям

Источник данных	Год проведения лесосурьютыва	Номер квартала	Номер выдела	Площадь выдела, га	Целевое назначение лесов	Категория защитных лесов	Номер лесопатологического выдела	Площадь лесопатологического выдела, га	Таксационная характеристика										Заложено пробных площадей		
									состав	порода	возраст, лет	средняя высота, м	средний диаметр, см	тип леса	тип условий местопрорастания	полнота	бонитет	запас, куб. м/га	количество, шт	общая площадь, га	
ТО	2012	24	22	15,4	Защитные леса	лесопарковые зоны		15,4	9С1В	С	95	26	32	СДУВ	С2	0,6	1	300			1,23
Ф	2012	24	22	15,4	Защитные леса	лесопарковые зоны		15,4	8С2В	С	95	26	32	СДУВ	С2	0,6	1	274			

Примечание:

ТО - таксационные описания

Ф - фактическая характеристика лесного насаждения

Исполнитель работ по проведению лесопатологического обследования:

ФИО

Булусова Е.А.

Должность

Нач. отдела

Организация

Филиал ФБУ "Рослесозащита" - "Центр защиты леса Тульской области"

Подпись

Булусова Е.А.

Ведомость перечета деревьев назначенных в рубку
Временная пробная площадь

Субъект РФ Тульская область
Лесничество (лесопарк) Заокское Нечаевское Заокская дача
Квартал 24 Выдел 22 Площадь, 15.40 га,
Номер очага вредных организмов _____ Размер пробной площади 1.23 га,

Таксационная характеристика:

тип леса СДУБ состав 9С1Б возраст 95 бонитет 1
полнота 0.6 запас на га 274 возобновление _____

Время и причина ослабления насаждения: _____ 2017
воздействия сильных ветров прошлых лет, повлекшие наклон более 10°, изгиб или вывал деревьев,
воздействия шквалистых и ураганных ветров прошлых лет, повлекшие слом стволов деревьев, механические
повреждения обрыв корней (вывал) прошлых лет, механические повреждения слом ствола под кроной пр.

Тип очага вредных организмов: _____ эпизодический, _____ хронический (подчеркнуть)
Фаза развития очага: _____ начальная, _____ нарастания численности, _____ собственно вспышка, _____ кризис
(подчеркнуть)

Состояние лесного насаждения, намечаемые мероприятия: _____ ослабленное
_____ ВСР

Средневзвешенная категория состояния насаждения составляет _____ 1.75

ВСР - Выборочная санитарная рубка

Исполнитель работ по проведению лесопатологического обследования:

Дата составления документа: _____ Телефон 8(4872)41-89-27

ФИО Бутусова Е.А. Подпись Бут
Должность Нач. отдела
Организация Филиал ФБУ "Рослесозащита"-Центр защиты леса Тульской области"

ВЕДОМОСТЬ ПЕРЕЧЕТА ДЕРЕВЬЕВ

Порода: Сосна

Ступени толщины, см	Количество деревьев по категориям состояния, шт.																Всего деревьев по ступеням толщины		
	I	II	III	IV		V		VI			ветровал, бурелом			аварийные деревья			шт.	в том числе подлежат рубке, %	
				НЗ	З	НЗ	З	НЗ	З	О	НЗ	З	О	НЗ	З	О			
1	2	3	4	5	6	7	8	9	10	11	12	13	14	15	16	17	18	19	
8																			
12																			
16	5					2		1			3							11	55
20	7		1					1			4							13	38
24	18	7	1					1			3							30	13
28	22	3						1			2							28	11
32	44	6	1					1			9							61	16
36	38	3									10							51	20
40	35										7							42	17
44	15	3									5							23	22
48	17	3									3							23	13
52	5	1									1							7	14
56	3										1							4	25
60	2										1							3	33
Итого число стволов, шт.	211	26	3			2		5			49							296	18.919
Итого, % от числа стволов	50.97	6.28	0.72			0.48		1.21			11.84							71	13.527
Итого запас, кбм	237	27	2			0		2			55							323	13.896
Итого, % от запаса	57.09	6.45	0.38			0.08		0.57			13.25							78	13.896

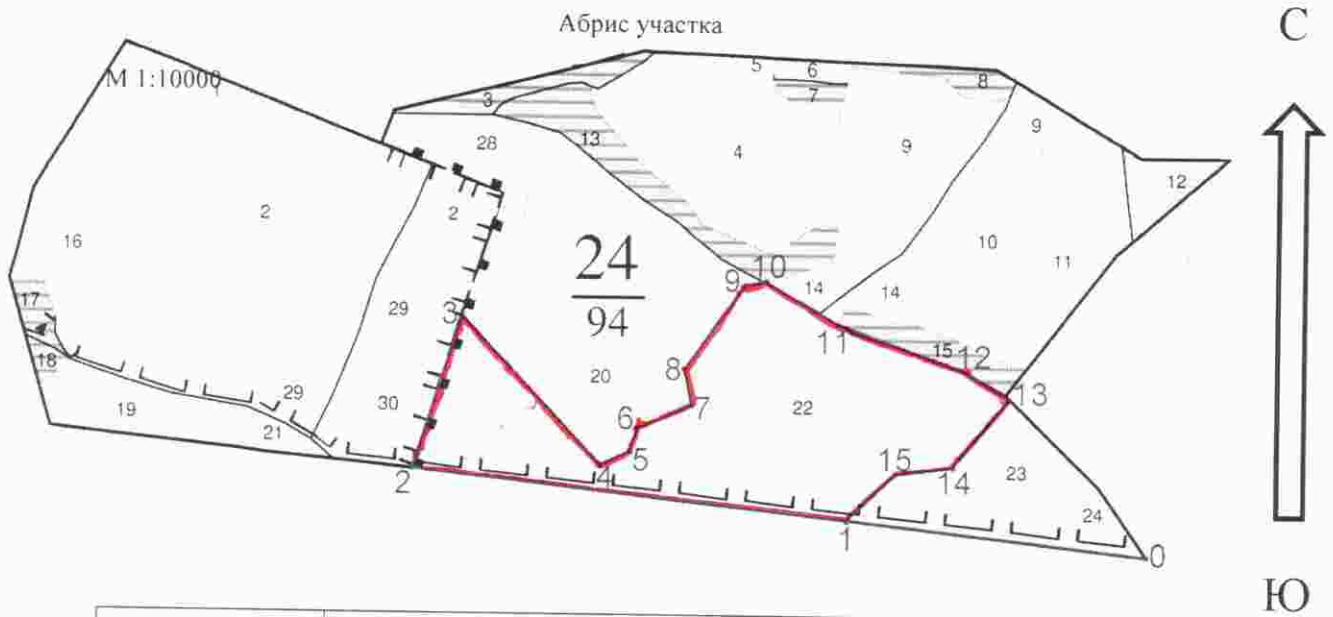
Порода: Береза

Ступени толщины, см	Количество деревьев по категориям состояния, шт.																Всего деревьев по ступеням толщины		
	I	II	III	IV		V		VI			ветровал, бурелом			аварийные деревья			шт.	в том числе подлежат рубке, %	
				НЗ	З	НЗ	З	НЗ	З	О	НЗ	З	О	НЗ	З	О			
1	2	3	4	5	6	7	8	9	10	11	12	13	14	15	16	17	18	19	
8																			
12	4	1																5	
16	5	1									2							8	25
20	13	3									1							17	6
24	15	6						1			2							24	13
28	10	4	1								1							16	6
32	16	1									1							18	6
36	12										2							14	14
40	5	2	1								1							9	11
44	4										1							5	20
48	2																		
52																		2	
56																			
Итого число стволов, шт.	86	18	2					1			11							118	10.169
Итого, % от числа стволов	20.773	4.348	0.483					0.242			2.657							29	2.899
Итого запас, кбм	69	11	2					0			9							92	2.333
Итого, % от запаса	16.714	2.598	0.540					0.113			2.220							22	2.333

Итоговая

Ступени толщины, см	Количество деревьев по категориям состояния, шт.																Всего деревьев по ступеням толщины		
	I	II	III	IV		V		VI			ветровал, бурелом			аварийные деревья			шт.	в том числе подлежат рубке, %	
				НЗ	З	НЗ	З	НЗ	З	О	НЗ	З	О	НЗ	З	О			
1	2	3	4	5	6	7	8	9	10	11	12	13	14	15	16	17	18	19	
8																			
12	4	1																5	
16	10	1				2		1			5							19	42
20	20	3	1					1			5							30	20
24	33	13	1					2			5							54	13
28	32	7	1					1			3							44	9
32	60	7	1					1			10							79	14
36	50	3									12							65	18
40	40	2	1								8							51	16
44	19	3									6							28	21
48	19	3									3							25	12
52	5	1									1							7	14
56	3										1							4	25
60	2										1							3	33
Итого число стволов, шт.	297	44	5				2		6		60							414	16.425
Итого, % от числа стволов	71.739	10.628	1.208				0.483		1.449		14.493							100	16.425
Итого запас, кубм	306	38	4				0		3		64							415	16.229
Итого, % от запаса	73.808	9.047	0.916				0.077		0.680		15.472							100	16.229

Примечание: НЗ - незаселенное, З - заселенное, О - отработанное вредителями.
Средняя по породе: Сосна-1.78; Береза-1.47



№ выдела	Ленты (круговой площадки) перече́та				
	Сплошной пере́чет	Длина, м	Ширина, м	Радиус, м	Площадь, га
22	Ленточный	615	20		1,23

Номера точек	Координаты	Румбы линий	Длина, м
0-1	54°48.400' 37°16.427'	СЗ-87°	380
1-2	54°48.467' 37°16.091'	СЗ-87°	660
2-3	54°48.432' 37°16.023'	СВ-16°	220
3-4	54°48.457' 37°15.435'	ЮВ-44°	300
4-5	54°48.577' 37°15.481'	СВ-73°	40
5-6	54°48.464' 37°15.692'	СВ-24°	50
6-7	54°48.471' 37°15.719'	СВ-63°	180
7-8	54°48.496' 37°15.738'	СЗ-9°	60
8-9	54°48.511' 37°15.810'	СВ-29°	150
9-10	54°48.601' 37°15.877'	СВ-74°	50
10-11	54°48.596' 37°15.917'	ЮВ-63°	130
11-12	54°48.590' 37°15.959'	ЮВ-71°	190
12-13	54°48.548' 37°16.136'	ЮВ-64°	90
13-14	54°48.526' 37°16.228'	ЮЗ-36°	140
14-15	54°48.528' 37°16.235'	ЮЗ-82°	90
15-1	54°48.470' 37°16.158'	ЮЗ-42°	90

Условные обозначения: граница выдела, COM

Обследуемая площадь – 15,4 га

Исполнитель работ по проведению лесопатологического обследования:

ФИО Бутусова Е.А. Подпись Бут

Дата составления документа 08.02.2018 Телефон 8(4872) 41-89-27

ТАБЛИЦА ОПИСАНИЕ

ГУ "Заокское Л-но"

Незавское Уч. Л-во Заокская дача

ЛЕСОПАРКОВЫЕ ЗОНЫ

И в:	Пло-щадь:	Состав, подрост, подлесок, почва, рельеф, особенности выдела	Э н:	В:	Д:	К:	Р:	В:	Тип:	П:	Запас сырья, м3	К:	Запас на выдел, м3	Квартал:	Хозяйственный распоряжения
М д:	е:	р н:	а:	н:	т:	а:	р:	з:	р:	а:	н:	а:	т:	а:	а:

повреждение болезнями леса, сосна, слабая, степень повр., рак серянка
 селекционная оценка: нормальные
 ДР. ОСОБО ЗАЩ. УЧ. ЛЕС. - УЧ. ЛЕС. ВОКРУГ СЕЛ. НАС. ПУНКТОВ

12 0,6 БОЛОТО
 НИЗИННОЙ, ОКОКОВОЕ

13 2,5 лесные культуры
 10С+В

подлесок: Р МАЛ МЖ РЕДКИЙ
 повреждение болезнями леса, сосна, слабая
 ДР. ОСОБО ЗАЩ. УЧ. ЛЕС. - УЧ. ЛЕС. ВОКРУГ СЕЛ. НАС. ПУНКТОВ

14 2,0 9С1В
 1 С 85 27 32 5 3 1
 27 В 27 28

подлесок: МАЛ Ж СРЕДНИЙ
 повреждение болезнями леса, сосна, слабая
 селекционная оценка: нормальные
 ДР. ОСОБО ЗАЩ. УЧ. ЛЕС. - УЧ. ЛЕС. ВОКРУГ СЕЛ. НАС. ПУНКТОВ

15 1,1 лесные культуры
 10С

подлесок: Р ЛШ МАЛ СРЕДНИЙ
 повреждение болезнями леса, сосна, слабая
 ДР. ОСОБО ЗАЩ. УЧ. ЛЕС. - УЧ. ЛЕС. ВОКРУГ СЕЛ. НАС. ПУНКТОВ

20 11,3 9С1В
 1 С 90 26 32 5 3 1
 26 В 75 26 28
 0,5 тыс. шт/га

подрост: 6Д4С (10) 1,5 м.
 подлесок: Р МАЛ ЛШ СРЕДНИЙ
 повреждение болезнями леса, сосна, слабая
 состав неоднородный, полнота неравномерная, насаждение разновозрастное
 селекционная оценка: нормальные
 ДР. ОСОБО ЗАЩ. УЧ. ЛЕС. - УЧ. ЛЕС. ВОКРУГ СЕЛ. НАС. ПУНКТОВ

22 15,4 9С1В
 1 С 95 26 32 5 3 1
 26 В 80 26 28
 0,5 тыс. шт/га

подрост: 6Д4С (10) 1,5 м.
 подлесок: МАЛ Р КУЛ ГУСТОЙ
 повреждение болезнями леса, сосна, слабая
 полнота неравномерная
 селекционная оценка: нормальные
 ДР. ОСОБО ЗАЩ. УЧ. ЛЕС. - УЧ. ЛЕС. ВОКРУГ СЕЛ. НАС. ПУНКТОВ

23 4,1 8В10С1С
 1 В 85 27 26 9 4 1
 27 С 27 28
 26 32

подлесок: Р ЛШ СРЕДНИЙ
 повреждение болезнями леса, сосна, средняя степень повр., трутовик ложный осинов.

ВЫБОР. САНРУБИНА
 20%

ВЫБОР. САНРУБИНА
 10%

ВЫБОР. САНРУБИНА
 20%

ВЫБОР. САНРУБИНА
 10%

ВЫБОР. САНРУБИНА
 10%

ВЫБОР. САНРУБИНА
 15%

Точка берма
 Губоворителем ТУТО, Александровское лесничество Шибченко Т.В.

Министерство природных ресурсов и экологии Тульской области в лице заместителя председателя правительства Тульской области - министра природных ресурсов и экологии Тульской области Панфилова Юрия Юрьевича, действующего на основании Положения о министерстве природных ресурсов и экологии Тульской области, утвержденного Постановлением правительства Тульской области от 07.10.2011 № 13, именуемое в дальнейшем Арендодателем, с одной стороны и Общество с ограниченной ответственностью «ТРАНССТРОЙТОР» (ООО «ТРАНССТРОЙТОР») в лице директора Бригарева Ильи Владимировича, действующего на основании Устава, с другой стороны, заключили настоящий Договор о нижеследующем:

1. Предмет Договора

1. По настоящему Договору Арендодатель, действующий в соответствии со статьями 25, 41, 72 и 74 Лесного кодекса Российской Федерации и протоколом о результатах аукциона по продаже права на заключение договора аренды лесного участка от 11.05.2016 года № 422, обязуется предоставить, а Арендатор обязуется принять во временное пользование (далее - в аренду) лесной участок, находящийся в государственной собственности, определенный в пункте 2 настоящего Договора (далее - лесной участок).

2. Лесной участок имеет следующие характеристики:

Исходные данные	№ 1	№ 2	№ 3	№ 4	№ 5	№ 6	№ 7	№ 8	№ 9	№ 10	№ 11	№ 12	№ 13	№ 14	№ 15	№ 16	№ 17	№ 18	№ 19	№ 20	№ 21	№ 22	№ 23	№ 24	№ 25	№ 26	№ 27	№ 28	№ 29	№ 30	№ 31	№ 32	№ 33	№ 34	№ 35	№ 36	№ 37	№ 38	№ 39	№ 40	№ 41	№ 42	№ 43	№ 44	№ 45	№ 46	№ 47	№ 48	№ 49	№ 50	№ 51	№ 52	№ 53	№ 54	№ 55	№ 56	№ 57	№ 58	№ 59	№ 60	№ 61	№ 62	№ 63	№ 64	№ 65	№ 66	№ 67	№ 68	№ 69	№ 70	№ 71	№ 72	№ 73	№ 74	№ 75	№ 76	№ 77	№ 78	№ 79	№ 80	№ 81	№ 82	№ 83	№ 84	№ 85	№ 86	№ 87	№ 88	№ 89	№ 90	№ 91	№ 92	№ 93	№ 94	№ 95	№ 96	№ 97	№ 98	№ 99	№ 100																																																																																																																																																																																																																																																																																																																																																																																																																																																																																																																																																																																																																																																																																																																																																																																																																																																				
Исходные данные	13,57	13,84	14,1	14,37	14,64	14,91	15,18	15,45	15,72	15,99	16,26	16,53	16,80	17,07	17,34	17,61	17,88	18,15	18,42	18,69	18,96	19,23	19,50	19,77	20,04	20,31	20,58	20,85	21,12	21,39	21,66	21,93	22,20	22,47	22,74	23,01	23,28	23,55	23,82	24,09	24,36	24,63	24,90	25,17	25,44	25,71	25,98	26,25	26,52	26,79	27,06	27,33	27,60	27,87	28,14	28,41	28,68	28,95	29,22	29,49	29,76	30,03	30,30	30,57	30,84	31,11	31,38	31,65	31,92	32,19	32,46	32,73	33,00	33,27	33,54	33,81	34,08	34,35	34,62	34,89	35,16	35,43	35,70	35,97	36,24	36,51	36,78	37,05	37,32	37,59	37,86	38,13	38,40	38,67	38,94	39,21	39,48	39,75	40,02	40,29	40,56	40,83	41,10	41,37	41,64	41,91	42,18	42,45	42,72	42,99	43,26	43,53	43,80	44,07	44,34	44,61	44,88	45,15	45,42	45,69	45,96	46,23	46,50	46,77	47,04	47,31	47,58	47,85	48,12	48,39	48,66	48,93	49,20	49,47	49,74	50,01	50,28	50,55	50,82	51,09	51,36	51,63	51,90	52,17	52,44	52,71	52,98	53,25	53,52	53,79	54,06	54,33	54,60	54,87	55,14	55,41	55,68	55,95	56,22	56,49	56,76	57,03	57,30	57,57	57,84	58,11	58,38	58,65	58,92	59,19	59,46	59,73	60,00	60,27	60,54	60,81	61,08	61,35	61,62	61,89	62,16	62,43	62,70	62,97	63,24	63,51	63,78	64,05	64,32	64,59	64,86	65,13	65,40	65,67	65,94	66,21	66,48	66,75	67,02	67,29	67,56	67,83	68,10	68,37	68,64	68,91	69,18	69,45	69,72	69,99	70,26	70,53	70,80	71,07	71,34	71,61	71,88	72,15	72,42	72,69	72,96	73,23	73,50	73,77	74,04	74,31	74,58	74,85	75,12	75,39	75,66	75,93	76,20	76,47	76,74	77,01	77,28	77,55	77,82	78,09	78,36	78,63	78,90	79,17	79,44	79,71	79,98	80,25	80,52	80,79	81,06	81,33	81,60	81,87	82,14	82,41	82,68	82,95	83,22	83,49	83,76	84,03	84,30	84,57	84,84	85,11	85,38	85,65	85,92	86,19	86,46	86,73	87,00	87,27	87,54	87,81	88,08	88,35	88,62	88,89	89,16	89,43	89,70	89,97	90,24	90,51	90,78	91,05	91,32	91,59	91,86	92,13	92,40	92,67	92,94	93,21	93,48	93,75	94,02	94,29	94,56	94,83	95,10	95,37	95,64	95,91	96,18	96,45	96,72	96,99	97,26	97,53	97,80	98,07	98,34	98,61	98,88	99,15	99,42	99,69	99,96	100,23	100,50	100,77	101,04	101,31	101,58	101,85	102,12	102,39	102,66	102,93	103,20	103,47	103,74	104,01	104,28	104,55	104,82	105,09	105,36	105,63	105,90	106,17	106,44	106,71	106,98	107,25	107,52	107,79	108,06	108,33	108,60	108,87	109,14	109,41	109,68	109,95	110,22	110,49	110,76	111,03	111,30	111,57	111,84	112,11	112,38	112,65	112,92	113,19	113,46	113,73	114,00	114,27	114,54	114,81	115,08	115,35	115,62	115,89	116,16	116,43	116,70	116,97	117,24	117,51	117,78	118,05	118,32	118,59	118,86	119,13	119,40	119,67	119,94	120,21	120,48	120,75	121,02	121,29	121,56	121,83	122,10	122,37	122,64	122,91	123,18	123,45	123,72	123,99	124,26	124,53	124,80	125,07	125,34	125,61	125,88	126,15	126,42	126,69	126,96	127,23	127,50	127,77	128,04	128,31	128,58	128,85	129,12	129,39	129,66	129,93	130,20	130,47	130,74	131,01	131,28	131,55	131,82	132,09	132,36	132,63	132,90	133,17	133,44	133,71	133,98	134,25	134,52	134,79	135,06	135,33	135,60	135,87	136,14	136,41	136,68	136,95	137,22	137,49	137,76	138,03	138,30	138,57	138,84	139,11	139,38	139,65	139,92	140,19	140,46	140,73	141,00	141,27	141,54	141,81	142,08	142,35	142,62	142,89	143,16	143,43	143,70	143,97	144,24	144,51	144,78	145,05	145,32	145,59	145,86	146,13	146,40	146,67	146,94	147,21	147,48	147,75	148,02	148,29	148,56	148,83	149,10	149,37	149,64	149,91	150,18	150,45	150,72	150,99	151,26	151,53	151,80	152,07	152,34	152,61	152,88	153,15	153,42	153,69	153,96	154,23	154,50	154,77	155,04	155,31	155,58	155,85	156,12	156,39	156,66	156,93	157,20	157,47	157,74	158,01	158,28	158,55	158,82	159,09	159,36	159,63	159,90	160,17	160,44	160,71	160,98	161,25	161,52	161,79	162,06	162,33	162,60	162,87	163,14	163,41	163,68	163,95	164,22	164,49	164,76	165,03	165,30	165,57	165,84	166,11	166,38	166,65	166,92	167,19	167,46	167,73	168,00	168,27	168,54	168,81	169,08	169,35	169,62	169,89	170,16	170,43	170,70	170,97	171,24	171,51	171,78	172,05	172,32	172,59	172,86	173,13	173,40	173,67	173,94	174,21	174,48	174,75	175,02	175,29	175,56	175,83	176,10	176,37	176,64	176,91	177,18	177,45	177,72	177,99	178,26	178,53	178,80	179,07	179,34	179,61	179,88	180,15	180,42	180,69	180,96	181,23	181,50	181,77	182,04	182,31	182,58	182,85	183,12	183,39	183,66	183,93	184,20	184,47	184,74	185,01	185,28	185,55	185,82	186,09	186,36	186,63	186,90	187,17	187,44	187,71	187,98	188,25	188,52	188,79	189,06	189,33	189,60	189,87	190,14	190,41	190,68	190,95	191,22	191,49	191,76	192,03	192,30	192,57	192,84	193,11	193,38	193,65	193,92	194,19	194,46	194,73	195,00	195,27	195,54	195,81	196,08	196,35	196,62	196,89	197,16	197,43	197,70	197,97	198,24	198,51	198,78	199,05	199,32	199,59	199,86	200,13	200,40	200,67	200,94	201,21	201,48	201,75	202,02	202,29	202,56	202,83	203,10	203,37	203,64	203,91	204,18	204,45	204,72	204,99	205,26	205,53	205,80	206,07	206,34	206,61	206,88	207,15	207,42	207,69	207,96	208,23	208,50	208,77	209,04	209,31	209,58	209,85	210,12	210,39	210,66	210,93	211,20	211,47	211,74	212,01	212,28	212,55	212,82	213,09	213,36	213,63	213,90	214,17	214,44	214,71	214,98	215,25	215,52	215,79	216,06	216,33	216,60	216,87	217,14	217,41	217,68	217,95	218,22	218,49	218,76	219,03	219,30	219,57	219,84	220,11	220,38	220,65	220,92	221,19	221,46	221,73	222,00	222,27	222,54	222,81	223,08	223,35	223,62	223,89	224,16	224,43	224,70	224,97	225,24	225,51	225,78	226,05	226,32	226,59	226,86	227,13	227,40	227,67	227,94	228,21	228,48	228,75	229,02	229,29	229,56	229,83	230,10	230,37	230,64	230,91	231,18	231,45	231,72	231,99	232,26	232,53	232,80	233,07	233,34	233,61	233,88	234,15	234,42	234,69	234,96	235,23	235,50	235,77	236,04	236,31	236,58	236,85	237,12	237,39	237,66	237,93	238,20	238,47	238,74	239,01	239,28	239,55	239,82	240,09	240,36	240,63	240,90	241,17	241,44	241,71	241,98	242,25	242,52	242,79	243,06	243,33	243,60	243,87	244,14	244,41	244,68	244,95	245,22	245,49	245,76	246,03	246,30	246,57	246,84	247,11	247,38	247,65	247,92	248,19	248,46	248,73	249,00	249,27	249,54	249,81	250,08	250,35	250,62	250,89	251,16	251,43	251,70	251,97	252,24	252,51	252,78	253,05	253,32	253,59	253,86	254,13	254,40	254,67	254,94	255,21	255,48	255,75	256,02	256,29	256,56	256,83	257,10	257,37	257,64	257,91	258,18	258,45	258,72	258,99	259,26	259,53	259,80	260,07	260,34	260,61	260,88	261,15	261,42	261,

III. Права и обязанности сторон

9. Арендодатель имеет право:

- а) осуществлять осмотр арендованного лесного участка для оценки соблюдения Арендатором выполнения условий настоящего Договора в части использования лесного участка по назначению в соответствии с законодательством Российской Федерации;
- б) предоставлять арендованный лесной участок или его часть третьим лицам для иных видов использования лесов, предусмотренных лесохозяйственным регламентом лесничества, за исключением случаев, когда одновременно многоцелевое использование лесного участка невозможно, а также выдавать разрешение на выполнение работ по геологическому изучению недр;
- в) осуществлять проверки соблюдения Арендатором условий настоящего Договора и проекта освоения лесов;
- г) после завершения работ по заготовке древесины проводить осмотр и оценку состояния лесосек;

10. Арендодатель обязан:

- а) передать лесной участок Арендатору по акту приема-передачи лесного участка, форма которого предусмотрена приложением N 6 к настоящему Договору, в течение 5 рабочих дней со дня заключения настоящего Договора;
- б) осуществлять на лесном участке в пределах полномочий, определенных статьями 81 – 84 Лесного кодекса Российской Федерации, мероприятия по ликвидации последствий чрезвычайной ситуации в лесах, возникшей вследствие лесных пожаров;
- в) информировать в письменной форме в течение 15 дней со дня принятия решения о предоставлении арендованного лесного участка или его части третьим лицам для иных видов использования лесов, предусмотренных лесохозяйственным регламентом лесничества (лесопарка), за исключением случаев, когда одновременное многоцелевое использование лесного участка невозможно, а также в случае выдачи разрешения на выполнение работ по геологическому изучению недр – о возникших правах третьих лиц на представляемый в аренду лесной участок;
- г) уведомить Арендатора о времени и месте проведения проверки соблюдения Арендатором условий настоящего Договора и проекта освоения лесов за 3 дня до проведения проверки;

д) уведомить Арендатора об осуществлении мероприятий, предусмотренных частью 1 статьи 53 Лесного кодекса Российской Федерации, за 3 дня до начала их осуществления;

- е) принять от Арендатора в день окончания срока действия настоящего Договора лесной участок по акту приема-передачи лесного участка, форма которого предусмотрена приложением N 6 к настоящему Договору, в состоянии, пригодном для ведения лесного хозяйства, с характеристиками лесного участка, установленными проектом освоения лесов на день окончания срока действия настоящего Договора;
- в случае досрочного прекращения действия настоящего Договора принять от Арендатора лесной участок в день досрочного прекращения действия настоящего Договора по акту приема-передачи лесного участка, форма которого предусмотрена приложением N 6 к настоящему Договору, в состоянии, пригодном для ведения лесного хозяйства;
- ж) представлять Арендатору сведения о поступивших по настоящему Договору затесах в течение 30 дней со дня получения запроса в письменной форме;
- з) в установленном порядке осуществлять федеральный государственный лесной надзор или муниципальный лесной контроль (лесную охрану);
- и) представлять Арендатору информацию о возможности и местах приобретения арендованного посеяного и посадочного материала в течение 30 дней со дня получения запроса в письменной форме;
- к) в случае изменения ставок платы, указанных в пункте 6 настоящего Договора, и коэффициента индексации к ставкам платы производить перерасчет арендной платы уведомлять Арендатора в письменной форме об изменении размера арендной платы и о вносимой, подлежащей уплате, в течение 3 месяцев со дня изменения размера арендной платы;
- л) в случае изменения реквизитов для осуществления платежей, предусмотренных

настоящим договором, уведомить в письменной форме Арендатора об этом в течение 5 рабочих дней со дня изменения реквизитов.

11. Арендатор имеет право:

- а) приступить к использованию лесного участка в соответствии с условиями настоящего Договора после заключения настоящего Договора, подписания сторонами акта приема-передачи лесного участка, форма которого предусмотрена приложением N 6 к настоящему Договору, получения положительного заключения государственной экспертизы проекта освоения лесов и подачи лесной декларации;
- б) получать от Арендодателя информацию о возможности и местах приобретения районированного посеяного и посадочного материала;
- в) осуществлять на лесном участке в установленном порядке создание лесной инфраструктуры;
- г) осуществлять на лесном участке в установленном порядке строительство, реконструкцию и эксплуатацию объектов, не связанных с созданием лесной инфраструктуры;
- д) заключать соглашения об установлении сервитута в отношении лесного участка либо его части при наличии согласия Арендодателя (в письменной форме) на заключение такого соглашения.

12. Арендатор обязан:

- а) принять лесной участок от Арендодателя по акту приема-передачи лесного участка, форма которого предусмотрена приложением N 6 к настоящему Договору, в течение 5 рабочих дней со дня заключения настоящего Договора, после подписания настоящего Договора или изменений к нему в течение 14 дней обратиться с заявлением о государственной регистрации права аренды лесного участка, передаваемого по настоящему Договору, или изменений, вносимых в настоящий Договор, и сделок с ним, и в течение 10 дней со дня подачи указанного заявления известить в письменной форме Арендодателя о подаче таких документов;
- не позднее 60 дней со дня подписания настоящего Договора передать Арендодателю экземпляр настоящего Договора, копия документа, подтверждающего государственную регистрацию, или уведомление об отказе в государственной регистрации права аренды лесного участка, передаваемого по настоящему Договору;
- б) использовать лесной участок по назначению в соответствии с законодательством Российской Федерации и настоящим Договором;
- в) вносить арендную плату в соответствии с приложением N 5 к настоящему Договору;
- г) в течение 6 месяцев со дня заключения настоящего Договора разработать и представить Арендодателю проект освоения лесов для проведения государственной экспертизы не позднее, чем за 6 месяцев до окончания срока действия проекта освоения лесов разработать и представить Арендодателю проект освоения лесов на следующий срок для проведения государственной экспертизы;
- д) в установленном порядке подавать лесную декларацию;
- е) по требованию Арендодателя представлять материалы по отводу и таксации лесосек, технологические карты лесосечных работ;
- ж) осуществлять установленный настоящим Договором вид использования лесов в соответствии с законодательством Российской Федерации, проектом освоения лесов и лесной декларацией;
- з) не позднее, чем за один месяц до начала лесовосстановительных работ представлять Арендодателю проекты лесовосстановления, а также информацию и документы, подтверждающие (удостоверяющие) качество посеяного и посадочного материала и его происхождение;
- и) соблюдать установленные режимы особо охраняемых природных территорий, особо защитных участков лесов, расположенных в границах арендованного лесного участка, сохранять виды растений и животных, занесенных в Красную книгу Российской Федерации и Красную книгу Тульской области, а также места их обитания, осуществлять мероприятия по сохранению биоразнообразия (сохранять отдельные ценные деревья в любом ярусе и их группы и т.п.) в

соответствии с лесохозяйственным регламентом лесничества и проектом освоения лесов;

л) осуществлять меры по предупреждению лесных пожаров в соответствии с законодательством Российской Федерации и проектом освоения лесов;

м) в случае обнаружения лесного пожара на арендуемом лесном участке немедленно сообщить об этом в специализированную диспетчерскую службу по тел. 8-800-104-94-00 и принять все возможные меры по недопущению распространения лесного пожара;

н) осуществлять санитарно-оздоровительные мероприятия на переданном в аренду лесном участке в соответствии с законодательством Российской Федерации и проектом освоения лесов;

о) осуществлять мероприятия по воспроизводству лесов на лесном участке в соответствии с законодательством Российской Федерации и проектом освоения лесов;

п) осуществлять на лесном участке расчетку квартальных просек и замену квартальных столбов в соответствии с проектом освоения лесов;

р) обеспечивать сохранность объектов лесного семеноводства;

с) осуществлять складирование заготовленной или полученной при использовании лесов древесины в местах, предусмотренных проектом освоения лесов или технологической картой разработки лесосек;

г) при повреждении или уничтожении по вине Арендатора верхнего плодородного слоя почвы, искусственных или естественных водотоков, рек, ручьев приводить их в состояние, пригодное для использования по назначению, предусмотренному лесохозяйственным регламентом лесничества, восстанавливать объекты лесной инфраструктуры и объекты, не связанные с созданием лесной инфраструктуры, поврежденные по вине Арендатора;

у) согласовать с Арендодателем в письменной форме совершение действий, предусмотренных статьей 5 Федерального закона «О внесении в действие Лесного кодекса Российской Федерации»;

ф) в день окончания срока действия настоящего Договора передать Арендодателю лесной участок по акту приема-передачи лесного участка, форма которого предусмотрена приложением N 6 к настоящему Договору, в состоянии, пригодном для ведения лесного хозяйства, с характеристиками лесного участка, установленными проектом освоения лесов на день окончания срока действия настоящего Договора;

в случае досрочного прекращения действия настоящего Договора передать Арендодателю лесной участок в день досрочного прекращения действия настоящего Договора по акту приема-передачи лесного участка, форма которого предусмотрена приложением N 6 к настоящему Договору, в состоянии, пригодном для ведения лесного хозяйства;

х) сообщить Арендодателю в письменной форме не позднее чем за 90 дней о намерении расторгнуть настоящий Договор;

ц) по истечении срока действия настоящего Договора или в случае досрочного прекращения срока действия лесной участка от объектов недвижимого имущества, обеспечить снос объектов, созданных для освоения лесного участка, и заполнить рекультивацию лесных земель в соответствии с проектом освоения лесов;

ш) извещать Арендодателя в письменной форме об изменении банковских реквизитов, юридического и фактического адреса, а также об изменении лица, имеющего право действовать без доверенности от имени Арендатора, в течение 5 рабочих дней со дня таких изменений;

щ) выполнять другие обязанности, предусмотренные законами Российской Федерации, Лесным кодексом Российской Федерации и иными нормативными правовыми актами, в том числе представлять отчеты, предусмотренные статьями 49, 60 и 66 Лесного кодекса Российской Федерации.

IV. Ответственность сторон

13. За неисполнение или ненадлежащее исполнение обязательств, предусмотренных настоящим Договором, Арендодатель и Арендатор несут ответственность согласно законодательству Российской Федерации (включая обязанность нести в соответствии с Гражданским кодексом Российской Федерации убытки,

причиненные таким неисполнением или ненадлежащим исполнением) и настоящему Договору.

14. За нарушение условий настоящего Договора Арендатор уплачивает Арендодателю неустойку в следующем размере:

а) за нарушение Арендатором сроков внесения арендной платы, предусмотренных приложением N 5 к настоящему Договору, - 0,1 процента от суммы просроченного платежа за каждый день просрочки.

Начисление неустойки производится начиная со дня, следующего за днем истечения срока платежа, и до дня внесения просроченного платежа в полном объеме.

б) за нарушение срока разработки и представления Арендодателю проекта освоения лесов для проведения государственной экспертизы, предусмотренного подпунктом «г» пункта 12 настоящего Договора, или использование лесного участка без проекта освоения лесов - 50 тыс. рублей (для физического лица или индивидуального предпринимателя) или 150 тыс. рублей (для юридического лица) за каждый полный календарный месяц просрочки по истечении установленного срока;

в) за невыполнение или несвоевременное выполнение работ по очистке мест рубок от порубочных остатков в соответствии с правилами заготовки древесины, правилами санитарной безопасности в лесах, правилами пожарной безопасности в лесах, правилами ухода за лесами, заключенные по вине Арендатора просек и прилегающих к лесосек полосе шириной 50 метров - 5-кратная стоимость затрат, необходимых для очистки данной территории по нормативам в области лесного хозяйства, а при отсутствии таких нормативов - согласно калькуляции Арендодателя;

г) за рубку лесных насаждений, предусмотренную проектом освоения лесов, без подачи лесной декларации - 25-кратная стоимость заготовленной древесины, определенной по ставкам платы за срубленную лесных ресурсов, установленным Правительством Российской Федерации;

д) за использование лесного участка без подачи лесной декларации - 20 тыс. рублей (для физического лица или индивидуального предпринимателя) или 70 тыс. рублей (для юридического лица);

е) за все количество срубленных или поврежденных до степени прекращения роста деревьев за пределами лесосек на смежных с ними 50-метровых полосах - 10-кратная стоимость срубленных или поврежденных деревьев, определенная по ставкам платы за единицу объема лесных ресурсов, установленным Правительством Российской Федерации для древесины лесных насаждений по первому разряду такс во всех лесотаксовых районах;

ж) за хранение (оставление) древесины вдоль лесных дорог с нарушением законодательства Российской Федерации - 2-кратная стоимость оставленной древесины, определенной по ставкам платы за единицу объема лесных ресурсов, установленным Правительством Российской Федерации для древесины лесных насаждений по первому разряду такс во всех лесотаксовых районах;

з) за рубку или повреждение семенников и деревьев в семенных куртинах и полосах, за рубку деревьев, не подлежащих рубке при проведенной сплошной, выборочных рубок, - 5-кратная стоимость соответствующей срубленной древесины, а также поврежденных семенников и деревьев в семенных куртинах и полосах, определенная по ставкам платы за единицу объема лесных ресурсов, установленным Правительством Российской Федерации для древесины лесных насаждений по первому разряду такс во всех лесотаксовых районах;

и) за проведение заготовки и трелевки древесины способами, в результате которых в горных условиях возникла эрозия, - 100 тыс. рублей за каждый гектар эродированной площади, на которой поврежден гумусовый слой почвы;

к) за складирование заготовленной древесины в местах, не предусмотренных проектом освоения лесов или технологической картой лесосечных работ, - 3-кратная стоимость складированной древесины, определенная по ставкам платы за единицу объема лесных ресурсов, установленным Правительством Российской Федерации для древесины лесных насаждений по первому разряду такс во всех лесотаксовых районах;

л) за оставление не вывезенной в установленный срок (включая предоставленные отсрочки) древесины на лесосеках, в местах производства работ по расчистке площадей под лесные склады, трассы лесовозных дорог, постройки, сооружения - 7-кратная

стоимость не выделены в срок древесины, определенной по ставкам платы за единицу объема лесных ресурсов, установленным Правительством Российской Федерации для лесных лесных насаждений по первому разряду такс во всех лесотаксовых районах.

м) за уничтожение или повреждение граничных, квартальных, лесосечных и других столбов и знаков – 10-кратная стоимость их изготовления и установки;

н) за оставление на лесосеках завалов, завалишек, срубленных деревьев – 7-кратная стоимость оставленных деревьев, определенная по ставкам платы за единицу объема лесных ресурсов, установленным Правительством Российской Федерации для лесосечных насаждений по первому разряду такс во всех лесотаксовых районах;

о) за невыполнение и несвоевременное выполнение противопожарных, санитарно-охранительных мероприятий, мероприятий по воспроизводству лесов – 3-кратная стоимость затрат, необходимых для выполнения этих мероприятий по нормативам в области лесного хозяйства, а при отсутствии таких нормативов – согласно калькуляции Арендодателя;

п) за совершение действий, предусмотренных статьей 5 Федерального закона «О внесении в действие Лесного кодекса Российской Федерации», без письменного согласования с Арендодателем – годовая арендная плата, предусмотренная настоящим Договором;

р) при непредоставлении Арендатором в письменной форме сведений об изменении банковских реквизитов, юридического и фактического адреса, а также об изменении лица, имеющего право действовать без доверенности от имени Арендатора, в установленный настоящим Договором срок – 10 тыс. рублей;

с) за невыполнение обязательств, установленных подпунктом «д» пункта 12 настоящего Договора, – 4-кратная стоимость работ, необходимых для восстановления ответственностью территории по нормативам в области лесного хозяйства, а при отсутствии таких нормативов – согласно калькуляции Арендодателя;

15. Уплата неустоек не освобождает Арендатора от выполнения обязательств, предусмотренных настоящим Договором.

16. В случае несвоевременной передачи лесного участка после истечения срока действия настоящего Договора или досрочного прекращения срока его действия Арендатор уплачивает Арендодателю за все время простоя возврата лесного участка арендную плату и возмещает убытки, причиненные Арендодателю в случае, когда указанная плата не покрывает причиненные Арендодателем убытки.

17. Все изменения, вносимые в настоящий Договор, оформляются в письменной форме и подписываются сторонами.

18. Внесение изменений в настоящий Договор, заключенный по результатам аукциона, на основании соглашения сторон или по требованию одной из его сторон не допускается, за исключением случая, предусмотренного частью 7 статьи 53.7 Лесного кодекса Российской Федерации.

19. Настоящий Договор, заключенный в отношении лесного участка, заключаемого в государственной собственности, по результатам аукциона, может быть изменен по решению суда в случае существенного изменения количественных и качественных характеристик такого лесного участка.

20. При изменении условий настоящего Договора обязательства сторон сохраняются в измененном виде.

В случае изменения условий настоящего Договора обязательства сторон считаются исполненными с момента заключения сторонами соглашения об изменении условий настоящего Договора, если иное не вытекает из соглашения или характера изменения условий настоящего Договора, а при изменении условий настоящего Договора в судебном порядке – с момента вступления в законную силу решения суда об изменении условий настоящего Договора.

21. Настоящий Договор прекращает действие в случаях, предусмотренных гражданским законодательством Российской Федерации, и случаях, предусмотренных пунктами 23 и 24 настоящего Договора.

22. Расторжение настоящего Договора по решению суда по требованию одной из сторон осуществляется по основаниям, предусмотренным лесным и гражданским

законодательством Российской Федерации.

23. Арендодатель вправе отказаться от исполнения настоящего Договора в одностороннем порядке в случае неисполнения Арендатором арендной платы 2 и более раз подряд по истечении установленного настоящим Договором срока платежа, уведомив об этом Арендатора в письменной форме за 30 дней до даты расторжения договора.

Настоящий Договор прекращает свое действие с даты, указанной в письменном уведомлении. В случае одностороннего отказа Арендодателя от исполнения настоящего Договора он считается расторгнутым.

24. Арендатор вправе в одностороннем порядке расторгнуть настоящий Договор, известив об этом Арендодателя в письменной форме за 90 дней до предполагаемой даты расторжения, при условии отсутствия непогашенной по арендной плате.

VI. Срок действия Договора

Срок действия настоящего Договора устанавливается от даты государственной регистрации права аренды лесного участка, передаваемого в соответствии с таким договором, и составляет десять лет.

VII. Прочие условия

26. Спорные вопросы, возникающие в ходе исполнения настоящего Договора, или вопросы, не оговоренные в настоящем Договоре, разрешаются путем переговоров. В случае если согласие путем переговоров не достигнуто, указанные вопросы разрешаются в судебном порядке.

Рассмотрение споров в судебном порядке производится по месту нахождения Арендодателя.

27. Арендатор и Арендодатель не несут ответственности за неисполнение или ненадлежащее исполнение своих обязательств по настоящему Договору, если это явилось следствием обстоятельств непреодолимой силы.

28. Настоящий Договор составлен в 3 подлинных экземплярах, по одному для каждой стороны и один – для органа, осуществляющего государственную регистрацию прав на недвижимое имущество и сделок с ним.

29. Приложения к настоящему Договору являются его неотъемлемыми частями.

Арендодатель:

Министерство природных ресурсов
и экологии Тульской области

Юридический адрес: 300007, г. Тула,
ул. Оборонная, д.114-А

ИНН 7107096442
КПП 710701001
р/с 40101810700000010107
ОКТМО 70701000
Отделение Тула г. Тула
БИК 047003001

Заместитель председателя
правительства Тульской области -
министр природных ресурсов и
экологии Тульской области

Ю.Ю. Панфилов

Арендатор:

ООО «ТРАНССТРОЙТОРГ»

Юридический адрес: 142105, Московская
область, г. Подольск, ул. Большая
Серпуховская, д. 58, пом.1

ИНН 5036145947
КПП 503601001
ОГРН 1145074015690
р/с 407028106950000002731
к/с 30101810200000000823
Банк ИТБ (АО) г. Москва
БИК 044525823



7. Объекты, не связанные с созданием лесной инфраструктуры

№ п/п	Лесничество	Участковые леснические лесная дача	Лесной квартал	Земельный выдел	Наименование объекта	Единица измерения	Объем
1	3	4	5	6	7	8	9
10	11	12	13	14	15	16	17
18	19	20	21	22	23	24	25
26	27	28	29	30	31	32	33
34	35	36	37	38	39	40	41
42	43	44	45	46	47	48	49
50	51	52	53	54	55	56	57
58	59	60	61	62	63	64	65
66	67	68	69	70	71	72	73
74	75	76	77	78	79	80	81
82	83	84	85	86	87	88	89
90	91	92	93	94	95	96	97
98	99	100	101	102	103	104	105
106	107	108	109	110	111	112	113
114	115	116	117	118	119	120	121
122	123	124	125	126	127	128	129
130	131	132	133	134	135	136	137
138	139	140	141	142	143	144	145
146	147	148	149	150	151	152	153
154	155	156	157	158	159	160	161
162	163	164	165	166	167	168	169
170	171	172	173	174	175	176	177
178	179	180	181	182	183	184	185
186	187	188	189	190	191	192	193
194	195	196	197	198	199	200	201
202	203	204	205	206	207	208	209
210	211	212	213	214	215	216	217
218	219	220	221	222	223	224	225
226	227	228	229	230	231	232	233
234	235	236	237	238	239	240	241
242	243	244	245	246	247	248	249
250	251	252	253	254	255	256	257
258	259	260	261	262	263	264	265
266	267	268	269	270	271	272	273
274	275	276	277	278	279	280	281
282	283	284	285	286	287	288	289
290	291	292	293	294	295	296	297
298	299	300	301	302	303	304	305
306	307	308	309	310	311	312	313
314	315	316	317	318	319	320	321
322	323	324	325	326	327	328	329
330	331	332	333	334	335	336	337
338	339	340	341	342	343	344	345
346	347	348	349	350	351	352	353
354	355	356	357	358	359	360	361
362	363	364	365	366	367	368	369
370	371	372	373	374	375	376	377
378	379	380	381	382	383	384	385
386	387	388	389	390	391	392	393
394	395	396	397	398	399	400	401
402	403	404	405	406	407	408	409
410	411	412	413	414	415	416	417
418	419	420	421	422	423	424	425
426	427	428	429	430	431	432	433
434	435	436	437	438	439	440	441
442	443	444	445	446	447	448	449
450	451	452	453	454	455	456	457
458	459	460	461	462	463	464	465
466	467	468	469	470	471	472	473
474	475	476	477	478	479	480	481
482	483	484	485	486	487	488	489
490	491	492	493	494	495	496	497
498	499	500	501	502	503	504	505
506	507	508	509	510	511	512	513
514	515	516	517	518	519	520	521
522	523	524	525	526	527	528	529
530	531	532	533	534	535	536	537
538	539	540	541	542	543	544	545
546	547	548	549	550	551	552	553
554	555	556	557	558	559	560	561
562	563	564	565	566	567	568	569
570	571	572	573	574	575	576	577
578	579	580	581	582	583	584	585
586	587	588	589	590	591	592	593
594	595	596	597	598	599	600	601
602	603	604	605	606	607	608	609
610	611	612	613	614	615	616	617
618	619	620	621	622	623	624	625
626	627	628	629	630	631	632	633
634	635	636	637	638	639	640	641
642	643	644	645	646	647	648	649
650	651	652	653	654	655	656	657
658	659	660	661	662	663	664	665
666	667	668	669	670	671	672	673
674	675	676	677	678	679	680	681
682	683	684	685	686	687	688	689
690	691	692	693	694	695	696	697
698	699	700	701	702	703	704	705
706	707	708	709	710	711	712	713
714	715	716	717	718	719	720	721
722	723	724	725	726	727	728	729
730	731	732	733	734	735	736	737
738	739	740	741	742	743	744	745
746	747	748	749	750	751	752	753
754	755	756	757	758	759	760	761
762	763	764	765	766	767	768	769
770	771	772	773	774	775	776	777
778	779	780	781	782	783	784	785
786	787	788	789	790	791	792	793
794	795	796	797	798	799	800	801
802	803	804	805	806	807	808	809
810	811	812	813	814	815	816	817
818	819	820	821	822	823	824	825
826	827	828	829	830	831	832	833
834	835	836	837	838	839	840	841
842	843	844	845	846	847	848	849
850	851	852	853	854	855	856	857
858	859	860	861	862	863	864	865
866	867	868	869	870	871	872	873
874	875	876	877	878	879	880	881
882	883	884	885	886	887	888	889
890	891	892	893	894	895	896	897
898	899	900	901	902	903	904	905
906	907	908	909	910	911	912	913
914	915	916	917	918	919	920	921
922	923	924	925	926	927	928	929
930	931	932	933	934	935	936	937
938	939	940	941	942	943	944	945
946	947	948	949	950	951	952	953
954	955	956	957	958	959	960	961
962	963	964	965	966	967	968	969
970	971	972	973	974	975	976	977
978	979	980	981	982	983	984	985
986	987	988	989	990	991	992	993
994	995	996	997	998	999	1000	1001

8. По данным государственного лесного реестра лесной участок обременен правами аренды и (или) постоянного (бессрочного) пользования в пользу третьих лиц в соответствии со статьей 25 Лесного кодекса РФ.

- осуществление рекреационной деятельности: Заокская дача, договор аренды лесного участка № 18 от 07.06.2008 г. квартал 28 (выделы 18,19,20), площадь 5,6 га; Нечаевская дача, договор аренды лесного участка № 29 от 10.09.2008 г. квартал 17 (выдел 7), площадь 1,3 га; Заокская дача, договор аренды лесного участка № 38 от 10.08.2008 г. квартал 49 (выделы 26,27), площадь 5,1 га; Нечаевская дача, договор аренды лесного участка № 45 от 25.08.2008 г. квартал 33 (выдел 6), площадь 0,39 га; Заокская дача, договор аренды лесного участка № 71 от 10.12.2008 г. квартал 41 (выдел 7), площадь 0,03 га; Заокская дача, договор аренды лесного участка № 72 от 10.12.2008 г. квартал 71 (выдел 10), площадь 0,44 га; Нечаевская дача, договор аренды лесного участка № 93 от

26.01.2009 г. квартал 15 (выделы 12,14,15,16), площадь 3,3 га; Нечаевская дача, договор аренды лесного участка № 141 от 06.09.2010 г. квартал 14 (выдел 2), площадь 0,06 га; Нечаевская дача, договор аренды лесного участка № 152 от 17.03.2011 г. квартал 31 (выделы 2,3,4,7), площадь 3,52 га; Нечаевская дача, договор аренды лесного участка № 153 от 17.03.2011 г. квартал 1 (выделы 1,2,3,4,5,6), 2 (выделы 1,2,3), площадь 9,95 га; Нечаевская дача, договор аренды лесного участка № 173 от 08.06.2011 г. квартал 31 (выдел 8), площадь 1,3 га; Заокская дача, договор аренды лесного участка № 314 от 05.11.2014 г. квартал 11 (выделы 3,4-часть), площадь 0,4 га; Заокская дача, Распоряжение Правительства Тульской области № 434-р от 17.06.2014 г. квартал 64 (выдел 17), площадь 0,4 га;

- строительство, реконструкция, эксплуатация линейных объектов: Нечаевская дача, договор аренды лесного участка № 86 от 23.12.2008 г. квартал 17 (выдел 7), площадь 0,1 га; Договор аренды лесного участка № 103 от 22.06.2009 г. Заокская дача кварталы 35 (выдел 29), 36 (выдел 27) и Нечаевская дача кварталы 16 (выдел 18), 17 (выдел 12), 18 (выделы 4,10,11), площадь 1,7 га; Нечаевская дача, договор аренды лесного участка № 133 от 21.06.2010 г. квартал 68 (выдел 1), площадь 0,3 га; Нечаевская дача, договор аренды лесного участка № 148 от 15.02.2011 г. квартал 32 (выделы 21,22), площадь 0,43 га; Нечаевская дача, договор аренды лесного участка № 208 от 26.12.2011 г. квартал 3 (выделы 6,29), площадь 0,26 га; Нечаевская дача, договор аренды лесного участка № 336 от 06.07.2015 г. квартал 14 (выдел 20-часть), площадь 0,04 га; Заокская дача, договор аренды лесного участка № 339 от 05.08.2015 г. квартал 87 (выдел 23), площадь 0,1 га; Нечаевская дача, Распоряжение Правительства Тульской области № 434-р от 17.06.2014 г. квартал 5 (выдел 1), площадь 1,29 га.

- выполнение работ по геологическому изучению недр, разработка месторождений полезных ископаемых: Заокская дача, договор аренды лесного участка № 96 от 29.04.2009 г. квартал 10 (выдел 12), площадь 10,6 га.

- выращивание посадочного материала лесных растений (саженцев, сеянцев):

Заокская дача, Распоряжение Правительства Тульской области № 280-р от 29.05.2012 г. квартал 66 (выдел 30), площадь 8,9 га.

Допускается обременение участка и пользу третьих лиц правами аренды и (или) постоянного (бессрочного) пользования в соответствии со статьей 25 Лесного кодекса РФ для других видов использования.



Арендатор:

И.В. Бритарев



Арендодатель,
МП
Ю.Ю. Паффилов

(выдел 10), площадь 0,44 га; Нецаевская дача, договор аренды лесного участка № 93 от 26.01.2009 г. квартал 15 (выделы 12,14,15,16), площадь 3,3 га; Нецаевская дача, договор аренды лесного участка № 141 от 06.09.2010 г. квартал 14 (выдел 2), площадь 0,06 га; Нецаевская дача, договор аренды лесного участка № 152 от 17.03.2011 г. квартал 31 (выделы 2,3,4,7), площадь 3,52 га; Нецаевская дача, договор аренды лесного участка № 153 от 17.03.2011 г. кварталы 1 (выделы 1,2,3,4,5,6), 2 (выделы 1,2,3), площадь 9,95 га; Нецаевская дача, договор аренды лесного участка № 173 от 08.06.2011 г. квартал 31 (выдел 8), площадь 1,3 га; Заокская дача, договор аренды лесного участка № 314 от 05.11.2014 г. квартал 11 (выделы 3,4-часть), площадь 0,4 га; Заокская дача, Распоряжение Правительства Тульской области № 434-р от 17.06.2014 г. квартал 64 (выдел 17), площадь 0,4 га;

- строительство, реконструкция, эксплуатация линейных объектов: Нецаевская дача, договор аренды лесного участка № 86 от 23.12.2008 г. квартал 17 (выдел 7), площадь 0,1 га; Договор аренды лесного участка № 103 от 22.06.2009 г. Заокская дача кварталы 35 (выдел 29), 36 (выдел 27) и Нецаевская дача кварталы 16 (выдел 18), 17 (выдел 12), 18 (выделы 4,10,11), площадь 1,2 га; Нецаевская дача, договор аренды лесного участка № 133 от 21.06.2010 г. квартал 68 (выдел 1), площадь 0,3 га; Нецаевская дача, договор аренды лесного участка № 148 от 15.02.2011 г. квартал 32 (выделы 21,22), площадь 0,43 га; Нецаевская дача, договор аренды лесного участка № 208 от 26.12.2011 г. квартал 3 (выделы 6,29), площадь 0,26 га; Нецаевская дача, договор аренды лесного участка № 336 от 06.07.2015 г. квартал 14 (выдел 20-часть), площадь 0,04 га; Заокская дача, договор аренды лесного участка № 339 от 05.08.2015 г. квартал 87 (выдел 23), площадь 0,1 га; Нецаевская дача, Распоряжение Правительства Тульской области № 434-р от 17.06.2014 г. квартал 5 (выдел 1), площадь 1,29 га.

- выполнение работ по геологическому изучению недр, разработка месторождений полезных ископаемых: Заокская дача, договор аренды лесного участка № 96 от 29.04.2009 г. квартал 10 (выдел 12), площадь 10,6 га.

- выращивание посадочного материала лесных растений (саженцев, сеянцев): Заокская дача, Распоряжение Правительства Тульской области № 280-р от 29.05.2012 г. квартал 66 (выдел 30), площадь 8,9 га.

Допускается обременение участка в пользу третьих лиц правами аренды и (или) постоянного (бессрочного) пользования в соответствии со статьей 25 Лесного кодекса РФ для других видов использования.

Арендодатель: Ю.Ю. Пшифилов

Арендатор: И.В. Бриггарес



7 Объекты, не связанные с созданием лесной инфраструктуры

№ п/п	Лесничество	Участок лесности/лесная дача	Лесной квартал	Лесотаксационный выдел	Наименование объекта	Классификация территории	Объект
1	Нецаевская дача	Нецаевская дача	4	5	Лесно-мелиоративные	Лесно-мелиоративные	8
2			6	9			
3			7	10			
4			8	11			
5			9	12			
6			10	13			
7			11	14			
8			12	15			
9			13	16			
10			14	17			
11	Нецаевская дача	Нецаевская дача	15	16	Лесно-мелиоративные	Лесно-мелиоративные	18
12			17	19			
13			18	20			
14			19	21			
15			20	22			
16			21	23			
17			22	24			
18			23	25			
19			24	26			
20			25	27			
21	Нецаевская дача	Нецаевская дача	28	29	Лесно-мелиоративные	Лесно-мелиоративные	30
22			30	31			
23			31	32			
24			32	33			
25			33	34			
26			34	35			
27			35	36			
28			36	37			
29			37	38			
30			38	39			
31	Нецаевская дача	Нецаевская дача	40	41	Лесно-мелиоративные	Лесно-мелиоративные	42
32			42	43			
33			43	44			
34			44	45			
35			45	46			
36			46	47			
37			47	48			
38			48	49			
39			49	50			
40			50	51			
41	Нецаевская дача	Нецаевская дача	52	53	Лесно-мелиоративные	Лесно-мелиоративные	54
42			54	55			
43			55	56			
44			56	57			
45			57	58			
46			58	59			
47			59	60			
48			60	61			
49			61	62			
50			62	63			
51	Нецаевская дача	Нецаевская дача	64	65	Лесно-мелиоративные	Лесно-мелиоративные	66
52			66	67			
53			67	68			
54			68	69			
55			69	70			
56			70	71			
57			71	72			
58			72	73			
59			73	74			
60			74	75			
61	Нецаевская дача	Нецаевская дача	76	77	Лесно-мелиоративные	Лесно-мелиоративные	78
62			78	79			
63			79	80			
64			80	81			
65			81	82			
66			82	83			
67			83	84			
68			84	85			
69			85	86			
70			86	87			
71	Нецаевская дача	Нецаевская дача	88	89	Лесно-мелиоративные	Лесно-мелиоративные	90
72			90	91			
73			91	92			
74			92	93			
75			93	94			
76			94	95			
77			95	96			
78			96	97			
79			97	98			
80			98	99			
81	Нецаевская дача	Нецаевская дача	100	101	Лесно-мелиоративные	Лесно-мелиоративные	102
82			102	103			
83			103	104			
84			104	105			
85			105	106			
86			106	107			
87			107	108			
88			108	109			
89			109	110			
90			110	111			
91	Нецаевская дача	Нецаевская дача	112	113	Лесно-мелиоративные	Лесно-мелиоративные	114
92			114	115			
93			115	116			
94			116	117			
95			117	118			
96			118	119			
97			119	120			
98			120	121			
99			121	122			
100			122	123			

8 По данным государственного лесного реестра лесной участок обременён правами аренды и (или) постоянного (бессрочного) пользования в пользу третьих лиц в соответствии со статьей 25 Лесного кодекса РФ:

- осуществление рекреационной деятельности: Заокская дача, договор аренды лесного участка № 18 от 07.06.2008 г. квартал 28 (выдела 18,19,20), площадь 5,6 га; Нецаевская дача, договор аренды лесного участка № 29 от 10.09.2008 г. квартал 17 (выдел 7), площадь 1,3 га; Заокская дача, договор аренды лесного участка № 38 от 10.08.2008 г. квартал 49 (выделы 26,27), площадь 5,1 га; Нецаевская дача, договор аренды лесного участка № 45 от 25.08.2008 г. квартал 33 (выдел 6), площадь 0,39 га; Заокская дача, договор аренды лесного участка № 71 от 10.12.2008 г. квартал 41 (выдел 7), площадь 0,03 га; Заокская дача, договор аренды лесного участка № 72 от 10.12.2008 г. квартал 71

Утверждаю
 Заместитель министра - директор
 департамента лесного хозяйства
 министерства природных ресурсов и
 экологии Тульской области
 Л. И. Ивченко
 (подпись, фамилия, имя, отчество)

М.П.



24.01.2018

АКТ № 3

несоответствия данных государственного лесного реестра
 натурному обследованию

Тульская область Муниципальный район Заокский

пос. Заокский
 (населенный пункт)

22.01.2018
 (дата)

Инженер по лесопользованию Ежикова К.А., инженер по охране и защите леса
 (Ф.И.О., должности и наименования организаций лиц, проводивших обследование)

Ишуткина О.Е., участковый лесничий Нечаевского участкового лесничества
 Кравченко И.П.

провели натурное обследование лесного участка, в целях: выявления несоответствия
 данных государственного лесного реестра натурному обследованию

При обследовании уточнены данные лесного реестра и установлено:

1. Участок расположен в лесах в кварталах № <u>24</u>	<u>Заокского</u>	выдел № <u>22</u>	лесничества
2. Подразделение лесов по целевому назначению			
3. Категория защитных лесов			<u>защитные</u>
4. Общая площадь участка, га			<u>лесопарковые зоны</u>
в том числе:			<u>15,4</u>
лесных земель			<u>15,4</u>
из них: покрытых лесной растительностью			<u>15,4</u>
не покрытых лесом			
в том числе несомкнувшихся лесных культур			
нелесных земель			
из них: пашни			
сенокосов			
пастбищ			
вод			
прочих земель			

5. Таксационное описание по материалам государственного лесного реестра:

Наименование участкового лесничества, лесной дачи	№ квартала	№ выдела	Площадь, га	Состав насаждения	Класс возраста ----- возраст, лет	Бонитет	Полнота	Общий запас древесины, куб. м
Нечаевское участковое лесничество Заокская дача	24	22	15,4	9С1Б	V/95	1	0,6	4620
	-	-	-					
	-	-	-					
	-	-	-					
Итого			15,4					

6. Таксационное описание по результатам обследования

Наименование участкового лесничества, лесной дачи	№ квартала	№ выдела	Площадь, га	Состав насаждения	Класса возраста ----- возраст, лет	Бонитет	Полнота	Общий запас древесины, куб. м
Нечаевское участковое лесничество Заокская дача	24	22	15,4	8С2Б	V/95	1	0,6	4220
			-					
			-					
			-					
Итого			15,4					4220
в том числе:			-					
			-					

7. Участок _____ имеет _____ особо защитное значение, выражающееся в следующем:
(имеет или не имеет)

Участки лесов вокруг сельских населенных пунктов и садовых товариществ

8. Лесохозяйственные особенности участка:

Покрытая лесом площадь

9. При составлении акта сделаны следующие замечания и предложения:

Подлежит изменению таксационное описание.

Лица, проводившие обследование:

(подпись)

(подпись)

(подпись)

Ежикова К.А.
(Ф.И.О.)
Ишуткина О.Е.
(Ф.И.О.)
Кравченко И.П.
(Ф.И.О.)

Начальник Заокского отдела



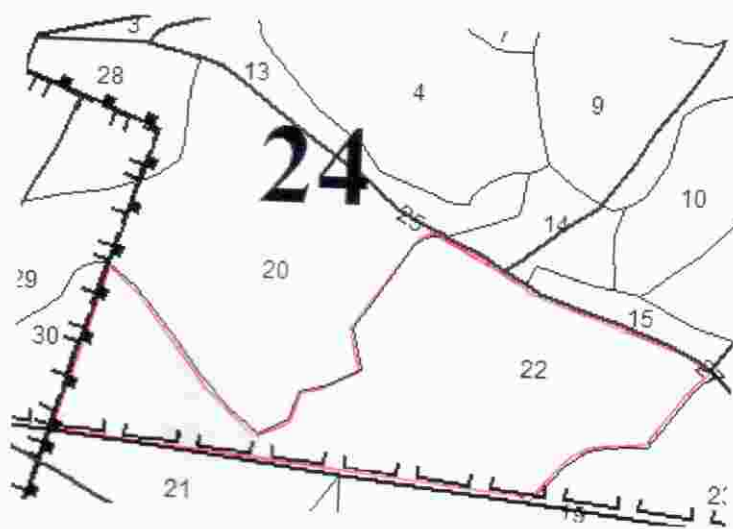
М.П. (подпись)

Зиновьева Н. С.
(Ф.И.О.)

Неотъемлемой частью настоящего акта является чертеж лесного участка

Приложение
к акту несоответствия данных
государственного лесного реестра
натурному обследованию
от 22.01.18 г. №

Чертеж (схема) участка земель лесного фонда
Заокское лесничество, Нечаевское участковое лесничество
Заокская дача, квартал 24 выделы 22
Категория земель – земли лесного фонда.
Защитные леса. Лесопарковые зоны



Масштаб: 1 : 10 000

Условные обозначения: — красная линия — испрашиваемый участок

Лица, проводившие обследование:

(подпись) _____ Ежикова К.А.
(Ф.И.О.)
(подпись) _____ Ишуткина О.Е.
(Ф.И.О.)
(подпись) _____ Кравченко И.П.
(Ф.И.О.)

Начальник Заокского отдела



М.П. (подпись) _____ Зиновьева Н. С.
(Ф.И.О.)