

"УТВЕРЖДАЮ"



Заместитель директора департамента-
начальник отдела организации охраны,
защиты и воспроизводства лесов
департамента лесного хозяйства
министерства природных ресурсов
экологии Тульской области

Вавруш Р.Г.

"13" 02. 2018 г.

Акт

лесопатологического обследования № 204
лесных насаждений Заокского лесничества (лесопарка)
Тульской области (субъекта Российской Федерации)

Способ лесопатологического обследования:

1. Визуальный
2. Инструментальный

Место проведения

Участковое лесничество	Урочище (дача)	Квартал (кварталы)	Выдел (выделы)	Площадь, га
Нечаевское	Заокская дача	24	10	3.2

Лесопатологическое обследование проведено на общей площади 3.2 га.

1. **Визуальное лесопатологическое обследование.***

Наземное Дистанционное

1.1. На площади 3.2 га фактическая таксационная характеристика лесного насаждения соответствует (не соответствует) таксационному описанию (нужное подчеркнуть).

Причины несоответствия _____

Список участков с выявленными несоответствиями приведен в приложении 1 к настоящему Акту.

1.2. Лесные насаждения с нарушенной и утраченной устойчивостью выявлены на площади 3.2 га:

Участковое лесничество	Урочище (дача)	Площадь, га		Причина ослабления (гибели)
		с нарушенной устойчивостью	с утраченной устойчивостью	
Нечаевское	Заокская дача	3.2		821
	Итого	3.2		

Состояние обследованных лесных насаждений приведено в приложениях 1.1-1.4 к Акту в зависимости от метода проведения ЛПО.

1.3. В обследованных лесных участках прогнозируется:

Прогноз	Площадь, га
Ослабление лесных насаждений	
Усыхание лесных насаждений различной степени	
Развитие очагов вредных организмов	

1.4. Обнаружено загрязнение лесного участка отходами и выбросами:

Промышленными Бытовыми

Вид загрязнения	Размеры загрязнения			Объем, кубм	Площадь загрязнения
	длина, м	ширина, м	высота, м		

ЗАКЛЮЧЕНИЕ

Оценка текущего санитарного и лесопатологического состояния лесных насаждений, назначенные профилактические мероприятия по защите лесов, агитационные мероприятия: В квартале № 24 выделе № 10 на всей площади 3.2 га участкового лесничества Нечаевское Заокской дачи насаждение с нарушенной устойчивостью под действием сильных ветров текущего года. С целью предотвращения негативных процессов или снижения ущерба от их воздействия назначена выборочная санитарная рубка.

Исполнитель работ по проведению лесопатологического обследования:

ФИО инженер-лесопатолог Гиба Е.В. Подпись Гиба
 Дата обследования 07.09.2017

*Раздел включается в акт, в случае проведения лесопатологического обследования визуальным способом.

2. Инструментальное обследование лесного участка.*

2.1. Фактическая таксационная характеристика лесного насаждения соответствует
(не соответствует) (нужное подчеркнуть) таксационному описанию. Причины несоответствия:

Ведомость лесных участков с выявленными несоответствиями таксационным описаниям приведена в приложении 1 к Акту.

2.2. Состояние насаждений: с нарушенной устойчивостью
с утраченной устойчивостью

причины повреждения:

Воздействия сильных ветров прошлых лет, повлекшие наклон более 10°, изгиб или вывал деревьев,
Воздействия шквалистых и ураганных ветров прошлых лет, повлекшие слом стволов деревьев

стволовыми вредителями:

Вид вредителя	Порода	Встречаемость (% заселенных деревьев)	Степень заселения (слабая, средняя, сильная)

Повреждено огнём:

Вид пожара	Порода	Состояние корневых лап		Состояние корневой шейки		Подсушивание луба	
		% поврежденных огнём корней	% деревьев с данным повреждением см	ожег корневой шейки по окружности (1/4, 2/4;3/4; более 3/4)	% деревьев с данным повреждением см	по окружности (1/4;2/4;3/4; более 3/4)	% деревьев с данным повреждением см

Поражено болезнями:

Вид	Порода	Встречаемость (% поражённых деревьев)	Степень поражения (слабая, средняя, сильная)

2.3. Выборке подлежит 23.913 % деревьев, 25.826 % от запаса

в том числе:

ослабленных _____ %, (причины назначения) _____ ;
 сильно ослабленных _____ %, (причины назначения) _____ ;
 усыхающих _____ %, (причины назначения) _____ ;
 свежего сухостоя _____ %;
 свежего ветровала: 11.828 %;
 свежего бурелома 5.816 %;
 старого ветровала: 2.070 %;
 старого бурелома _____ %;
 старого сухостоя 6.111 %;
 аварийных _____ %.

2.4. Полнота лесного насаждения после уборки деревьев, подлежащих рубке, составит 0.5
Критическая полнота для данной категории лесных насаждений составляет 0.3

ЗАКЛЮЧЕНИЕ

С целью предотвращения негативных процессов или снижения ущерба от их воздействия назначено:

Участковое лесничество	Урочище (дача)	Квартал	Выдел	Площадь выдела, га	Вид мероприятия	Площадь мероприятия, га	Порода	Запас на выдел, куб.м	Крайние сроки проведения
Нечаевское	Заокская дача	24	10	3.2	ВСП	3.2	С	239.7	2018

Ведомость перечета деревьев, назначенных в рубку, и лесного участка прилагаются (приложение 2 и 3 к Акту).

Меры по обеспечению возобновления:

Мероприятия, необходимые для предупреждения повреждения или поражения смежных насаждений
своевременное проведение проектируемых мероприятий, надзор за санитарным и лесопатологическим состоянием.

Сведения для расчета степени повреждения:

год образования старого сухостоя 2017 ;
основная причина повреждения древесины 821 ;
дата проведения обследований 07.09.2017 ;

Исполнитель работ по проведению лесопатологического обследования:

ФИО Гиба Е.В. Подпись Гиба
Должность инженер-лесопатолог
Организация Филиал ФБУ "Рослесозащита"-Центр защиты леса Тульской области"

* Раздел включается в акт в случае проведения лесопатологического обследования обследования инструментальным способом.

* 821 - Воздействия сильных ветров прошлых лет, повлекшие наклон более 10°, изгиб или вывал деревьев

**Ведомость перечета деревьев назначенных в рубку
Временная пробная площадь**

Субъект РФ Тульская область
Лесничество (лесопарк) Заокское Нечаевское Заокская дача
Квартал 24 Выдел 10 Площадь, 3.20 га,
Номер очага вредных организмов _____ Размер пробной площади 0.26 га,

Таксационная характеристика:

тип леса СДУБ состав 9С1Б возраст 65 бонитет 1
полнота 0.7 запас на га 290 возобновление _____

Время и причина ослабления насаждения: 2017
воздействия сильных ветров прошлых лет, повлекшие наклон более 10°, изгиб или вывал деревьев,
воздействия шквалистых и ураганных ветров прошлых лет, повлекшие слом стволов деревьев, механические
повреждения обрыв корней (вывал) прошлых лет, механические повреждения слом ствола под кроной пр.

Тип очага вредных организмов: эпизодический, хронический (подчеркнуть)
Фаза развития очага: начальная, нарастания численности, собственно вспышка, кризис
(подчеркнуть)

Состояние лесного насаждения, намечаемые мероприятия: ослабленное
ВСП

Средневзвешенная категория состояния насаждения составляет 1.80

ВСП - Выборочная санитарная рубка

Исполнитель работ по проведению лесопатологического обследования:

Дата составления документа: 08.02.2018 Телефон 8(4872)41-89-27

ФИО Гиба Е.В. Подпись Гиба
Должность инженер-лесопатолог
Организация Филиал ФБУ "Рослесозащита"-"Центр защиты леса Тульской области"

ВЕДОМОСТЬ ПЕРЕЧЕТА ДЕРЕВЬЕВ

Порода: Сосна

Ступени толщины, см	Количество деревьев по категориям состояния, шт.																Всего деревьев по ступеням толщины		
	I	II	III	IV		V		VI			ветровал, бурелом			аварийные деревья			шт.	в том числе подлежат рубке, %	
				НЗ	З	НЗ	З	НЗ	З	О	НЗ	З	О	НЗ	З	О			
1	2	3	4	5	6	7	8	9	10	11	12	13	14	15	16	17	18	19	
8																			
12	2		1					2			1							6	50
16	3	1	1					1										6	17
20	3	1	1								1							6	17
24	10	1	1															12	
28	2	1																3	
32	2							1			1							4	50
36	1										2							3	67
40																			
44																			
48																			
52																			
56																			
60																			
Итого число стволов, шт.	23	4	4						4		5							40	22.500
Итого, % от числа стволов	50,00	8,70	8,70						8,70		10,87							87	19.565
Итого запас, кбм	11	2	1						1		4							18	24.101
Итого, % от запаса	52,29	7,93	5,03						6,11		17,99							89	24.101

Порода: Береза

Ступени толщины, см	Количество деревьев по категориям состояния, шт.																Всего деревьев по ступеням толщины		
	I	II	III	IV		V		VI			ветровал, бурелом			аварийные деревья			шт.	в том числе подлежат рубке, %	
				НЗ	З	НЗ	З	НЗ	З	О	НЗ	З	О	НЗ	З	О			
1	2	3	4	5	6	7	8	9	10	11	12	13	14	15	16	17	18	19	
8											1							1	100
12	1																	1	
16	1																	1	
20	1										1							2	50
24																			
28																			
32																			
36	1																	1	
40																			
44																			
48																			
52																			
56																			
Итого число стволов, шт.	4										2							6	33.333
Итого, % от числа стволов	8,696										4,348							13	4.348
Итого запас, кбм	2										0							2	1.725
Итого, % от запаса	8,921										1,725							11	1.725

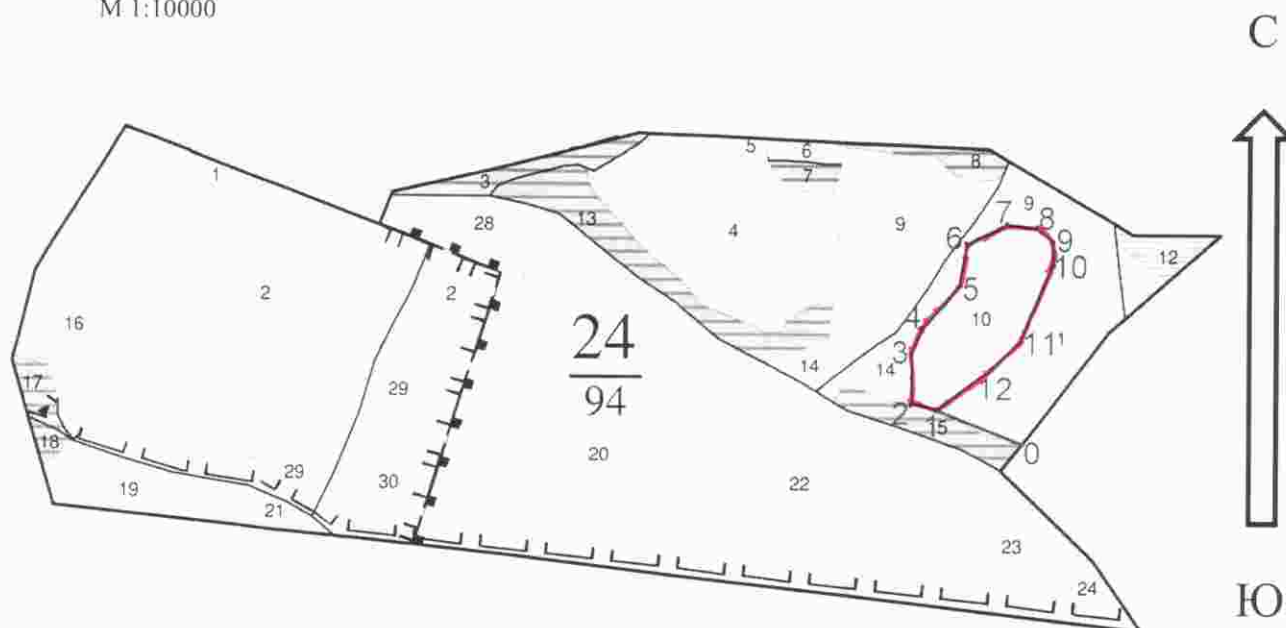
Итоговая

Ступени толщины, см	Количество деревьев по категориям состояния, шт.															Всего деревьев по ступеням толщины		
	I	II	III	IV		V		VI			ветровал, бурелом			аварийные деревья			шт.	в том числе подлежат рубке, %
				НЗ	З	НЗ	З	НЗ	З	О	НЗ	З	О	НЗ	З	О		
	2	3	4	5	6	7	8	9	10	11	12	13	14	15	16	17	18	19
8												1					1	100
12	3		1					2			1						7	43
16	4	1	1					1									7	14
20	4	1	1								2						8	25
24	10	1	1														12	
28	2	1															3	
32	2							1			1						4	50
36	2										2						4	50
40																		
44																		
48																		
52																		
56																		
60																		
Итого число стволов, шт.	27	4	4					4			7						46	23.913
Итого, % от числа стволов	58,696	8,696	8,696					8,696			15,217						100	23.913
Итого запас, кубм	12	2	1					1			4						20	25,826
Итого, % от запаса	61,212	7,935	5,027					6,111			19,714						100	25,826

Примечание: НЗ - незаселенное, З - заселенное, О - отработанное вредителями.
Средняя по породе: Сосна-1.83; Береза-1.5

Абрис участка

М 1:10000



N выдела	Ленты (круговой площадки) перече́та				
	Сплошной перече́т	Длина, м	Ширина, м	Радиус, м	Площадь, га
10	Ленточный	65	40		0,26

Номера точек	Координаты	Румбы линий	Длина, м
0-1	54°48.552' 37°16.270'	СЗ-68°	140
1-2	54°48.577' 37°16.147'	СЗ-68°	40
2-3	54°48.594' 37°16.010'	СЗ-06°	30
3-4	54°48.609' 37°16.109'	СВ-12°	50
4-5	54°48.624' 37°16.115'	СВ-26°	90
5-6	54°48.652' 37°16.115'	СВ-09°	70
6-7	54°48.680' 37°16.163'	СВ-64°	60
7-8	54°48.756' 37°16.216'	ЮВ-84°	50
8-9	54°48.725' 37°16.273'	ЮВ-58°	40
9-10	54°48.713' 37°16.289'	ЮВ-02°	40
10-11	54°48.584' 37°16.274'	ЮЗ-24°	120
11-12	54°48.640' 37°16.248'	ЮЗ-49°	60
12-1	54°48.589' 37°16.253'	ЮЗ-52°	100

Условные обозначения: границы выдела, COM

Обследуемая площадь – 3,2 га

Исполнитель работ по проведению лесопатологического обследования:

ФИО Гйба Е.В. Подпись

Дата составления документа 08.02.2018 Телефон 8(4872)41-89-27

ТАКСОЦИОННОЕ ОПИСАНИЕ

Гу. Ту*Заокское л-во* Неизвестное, ул. Л-во Заокская дача
ЛЕСОУХОДНИЧЬИЕ ЗОНЫ

Квартал: 24

И в:	Состав:	Д К Р	П	К	Запас на выделен, м3	Хозяйственные распоряжения
В ы:	подросок,	и л р	о л е	л	Един: Захламлен	
д е:	подлесок,	а л р	о л е	л	Лес:	
л а:	почва	с м а	л н	л	Ре:	
т е:	рельеф,	б м а	л н	л	Лин: воз: Общия: Лик:	
р а:	особенности	т а р	л н	л	Стоя: вид:	
д а:	выдела	т а р	л н	л		

1 9 лесные культуры
ВЕЗЬ+ОС+ДН 1 Б 23 9 10 2 1 2 БДУБ 5 80 72 58 5
10 Б 13 14 С2

повреждение энтомофагическими, вль, слабая степень повр., короед ТИНОГРАФ

ДР. ОСОВО ЗАЩ. УЧ. ЛЕС. - УЧ. ЛЕС. ВОКРУГ СЕЛ. НАС. ПУНКТОВ

4 7,0 10С+В 1 С 95 27 32 5 3 1 СДУБ 7 370 2590 2590 1 35
С2

подрост: 10С (10) 1,5 м, 0,5 тыс. шт/га
подлесок: Р Ж МАЛ СРДНИЙ

повреждение болезнями ЛЕСА, СОСНА, СЛАБАЯ СТЕПЕНЬ ПОВР., КОРНЕВАЯ ГУБКА

селекционная оценка: НОРМАЛЬНЫЕ

ДР. ОСОВО ЗАЩ. УЧ. ЛЕС. - УЧ. ЛЕС. ВОКРУГ СЕЛ. НАС. ПУНКТОВ

8 2 БИОПОЛЯНА 1 Б 22 6 8 2 1 2 БДУБ 4 30 12 7 5
С2

3 ПЛАНТАЦИЯ 1 БДУБ

ПЛАНТ. НОВОГОДНИХ БЛОК 98 Г. размещение 6,0*6,0 м, 1400 шт/га

ДР. ОСОВО ЗАЩ. УЧ. ЛЕС. - УЧ. ЛЕС. ВОКРУГ СЕЛ. НАС. ПУНКТОВ

9 4 лесные культуры 1 Б 22 6 8 2 1 2 БДУБ 4 30 12 7 5
ББАС+П 6 С С2

ДР. ОСОВО ЗАЩ. УЧ. ЛЕС. - УЧ. ЛЕС. ВОКРУГ СЕЛ. НАС. ПУНКТОВ

5 лесные культуры 1 Б 22 6 8 2 1 2 БДУБ 7 50 25 25
10Б С2

ПОЛНОТА НЕРАВНОМЕРНАЯ ДР. ОСОВО ЗАЩ. УЧ. ЛЕС. - УЧ. ЛЕС. ВОКРУГ СЕЛ. НАС. ПУНКТОВ

9 5,4 7С2С1Б 1 С 90 26 32 5 3 1 СДУБ 6 290 1566 1096 1 27
25 С 65 22 24 24 22 С2

подлесок: ЛЩ Р РЕДКИЙ ПОЛНОТА НЕРАВНОМЕРНАЯ селекционная оценка: НОРМАЛЬНЫЕ

ДР. ОСОВО ЗАЩ. УЧ. ЛЕС. - УЧ. ЛЕС. ВОКРУГ СЕЛ. НАС. ПУНКТОВ

10 1,2 9С1Б 1 С 65 23 24 4 2 1 СДУБ 7 290 928 835 16
23 Б 24 24 С2

подлесок: Р Ж МАЛ РЕДКИЙ повреждение болезнями ЛЕСА, СОСНА, СЛАБАЯ СТЕПЕНЬ ПОВР., КОРНЕВАЯ ГУБКА

ДР. ОСОВО ЗАЩ. УЧ. ЛЕС. - УЧ. ЛЕС. ВОКРУГ СЕЛ. НАС. ПУНКТОВ

11 4,4 7С2Б 1 С 90 27 32 5 3 1 СДУБ 6 300 1408 986 1 22
27 Б 70 27 С2

подлесок: МАЛ Р РЕДКИЙ

Получено Верно 27.10.2010, Александровское лесничество, Шелевское Л.В. Суководителем

Министерство природных ресурсов и экологии Тульской области в лице заместителя председателя правительства Тульской области - министра природных ресурсов и экологии Тульской области Панфилова Юрия Юрьевича, действующего на основании Положения о министерстве природных ресурсов и экологии Тульской области, утвержденного Постановлением правительства Тульской области от 07.10.2011 № 13, именуемое в дальнейшем Арендодателем, с одной стороны и Общество с ограниченной ответственностью «ТРАНССТРОЙТОР» (ООО «ТРАНССТРОЙТОР») в лице директора Бритарова Ильи Владимировича, действующего на основании Устава, с другой стороны, заключили настоящий Договор о нижеследующем:

1. Предмет Договора

1. По настоящему Договору Арендодатель, действующий в соответствии со статьями 25, 41, 72 и 74 Лесного кодекса Российской Федерации и протоколом о результатах аукциона по продаже права на заключение договора аренды лесного участка от 11.05.2016 года № 42/2, обязуется предоставить, а Арендатор обязуется принять, во временное пользование (далее - и аренда) лесной участок, находящийся в государственной собственности, определенный в пункте 2 настоящего Договора (далее - лесной участок).

2. Лесной участок имеет следующие характеристики:

наименование	лесная деля	
Тульская область	район	Земской
Лесное хозяйство	лесная деля	
Нормативное наименование	лесная деля	Земской
1.4.3 (1-7, 7, 8, 9, 10, 11, 12, 13, 14, 15, 16, 17, 18, 19, 20, 21, 22, 23, 24, 25, 26, 27, 28, 29, 30, 31, 32, 33, 34, 35, 36, 37, 38, 39, 40, 41, 42, 43, 44, 45, 46, 47, 48, 49, 50, 51, 52, 53, 54, 55, 56, 57, 58, 59, 60, 61, 62, 63, 64, 65, 66, 67, 68, 69, 70, 71, 72, 73, 74, 75, 76, 77, 78, 79, 80, 81, 82, 83, 84, 85, 86, 87, 88, 89, 90, 91, 92, 93, 94, 95, 96, 97, 98, 99, 100, 101, 102, 103, 104, 105, 106, 107, 108, 109, 110, 111, 112, 113, 114, 115, 116, 117, 118, 119, 120, 121, 122, 123, 124, 125, 126, 127, 128, 129, 130, 131, 132, 133, 134, 135, 136, 137, 138, 139, 140, 141, 142, 143, 144, 145, 146, 147, 148, 149, 150, 151, 152, 153, 154, 155, 156, 157, 158, 159, 160, 161, 162, 163, 164, 165, 166, 167, 168, 169, 170, 171, 172, 173, 174, 175, 176, 177, 178, 179, 180, 181, 182, 183, 184, 185, 186, 187, 188, 189, 190, 191, 192, 193, 194, 195, 196, 197, 198, 199, 200, 201, 202, 203, 204, 205, 206, 207, 208, 209, 210, 211, 212, 213, 214, 215, 216, 217, 218, 219, 220, 221, 222, 223, 224, 225, 226, 227, 228, 229, 230, 231, 232, 233, 234, 235, 236, 237, 238, 239, 240, 241, 242, 243, 244, 245, 246, 247, 248, 249, 250, 251, 252, 253, 254, 255, 256, 257, 258, 259, 260, 261, 262, 263, 264, 265, 266, 267, 268, 269, 270, 271, 272, 273, 274, 275, 276, 277, 278, 279, 280, 281, 282, 283, 284, 285, 286, 287, 288, 289, 290, 291, 292, 293, 294, 295, 296, 297, 298, 299, 300, 301, 302, 303, 304, 305, 306, 307, 308, 309, 310, 311, 312, 313, 314, 315, 316, 317, 318, 319, 320, 321, 322, 323, 324, 325, 326, 327, 328, 329, 330, 331, 332, 333, 334, 335, 336, 337, 338, 339, 340, 341, 342, 343, 344, 345, 346, 347, 348, 349, 350, 351, 352, 353, 354, 355, 356, 357, 358, 359, 360, 361, 362, 363, 364, 365, 366, 367, 368, 369, 370, 371, 372, 373, 374, 375, 376, 377, 378, 379, 380, 381, 382, 383, 384, 385, 386, 387, 388, 389, 390, 391, 392, 393, 394, 395, 396, 397, 398, 399, 400, 401, 402, 403, 404, 405, 406, 407, 408, 409, 410, 411, 412, 413, 414, 415, 416, 417, 418, 419, 420, 421, 422, 423, 424, 425, 426, 427, 428, 429, 430, 431, 432, 433, 434, 435, 436, 437, 438, 439, 440, 441, 442, 443, 444, 445, 446, 447, 448, 449, 450, 451, 452, 453, 454, 455, 456, 457, 458, 459, 460, 461, 462, 463, 464, 465, 466, 467, 468, 469, 470, 471, 472, 473, 474, 475, 476, 477, 478, 479, 480, 481, 482, 483, 484, 485, 486, 487, 488, 489, 490, 491, 492, 493, 494, 495, 496, 497, 498, 499, 500, 501, 502, 503, 504, 505, 506, 507, 508, 509, 510, 511, 512, 513, 514, 515, 516, 517, 518, 519, 520, 521, 522, 523, 524, 525, 526, 527, 528, 529, 530, 531, 532, 533, 534, 535, 536, 537, 538, 539, 540, 541, 542, 543, 544, 545, 546, 547, 548, 549, 550, 551, 552, 553, 554, 555, 556, 557, 558, 559, 560, 561, 562, 563, 564, 565, 566, 567, 568, 569, 570, 571, 572, 573, 574, 575, 576, 577, 578, 579, 580, 581, 582, 583, 584, 585, 586, 587, 588, 589, 590, 591, 592, 593, 594, 595, 596, 597, 598, 599, 600, 601, 602, 603, 604, 605, 606, 607, 608, 609, 610, 611, 612, 613, 614, 615, 616, 617, 618, 619, 620, 621, 622, 623, 624, 625, 626, 627, 628, 629, 630, 631, 632, 633, 634, 635, 636, 637, 638, 639, 640, 641, 642, 643, 644, 645, 646, 647, 648, 649, 650, 651, 652, 653, 654, 655, 656, 657, 658, 659, 660, 661, 662, 663, 664, 665, 666, 667, 668, 669, 670, 671, 672, 673, 674, 675, 676, 677, 678, 679, 680, 681, 682, 683, 684, 685, 686, 687, 688, 689, 690, 691, 692, 693, 694, 695, 696, 697, 698, 699, 700, 701, 702, 703, 704, 705, 706, 707, 708, 709, 710, 711, 712, 713, 714, 715, 716, 717, 718, 719, 720, 721, 722, 723, 724, 725, 726, 727, 728, 729, 730, 731, 732, 733, 734, 735, 736, 737, 738, 739, 740, 741, 742, 743, 744, 745, 746, 747, 748, 749, 750, 751, 752, 753, 754, 755, 756, 757, 758, 759, 760, 761, 762, 763, 764, 765, 766, 767, 768, 769, 770, 771, 772, 773, 774, 775, 776, 777, 778, 779, 780, 781, 782, 783, 784, 785, 786, 787, 788, 789, 790, 791, 792, 793, 794, 795, 796, 797, 798, 799, 800, 801, 802, 803, 804, 805, 806, 807, 808, 809, 810, 811, 812, 813, 814, 815, 816, 817, 818, 819, 820, 821, 822, 823, 824, 825, 826, 827, 828, 829, 830, 831, 832, 833, 834, 835, 836, 837, 838, 839, 840, 841, 842, 843, 844, 845, 846, 847, 848, 849, 850, 851, 852, 853, 854, 855, 856, 857, 858, 859, 860, 861, 862, 863, 864, 865, 866, 867, 868, 869, 870, 871, 872, 873, 874, 875, 876, 877, 878, 879, 880, 881, 882, 883, 884, 885, 886, 887, 888, 889, 890, 891, 892, 893, 894, 895, 896, 897, 898, 899, 900, 901, 902, 903, 904, 905, 906, 907, 908, 909, 910, 911, 912, 913, 914, 915, 916, 917, 918, 919, 920, 921, 922, 923, 924, 925, 926, 927, 928, 929, 930, 931, 932, 933, 934, 935, 936, 937, 938, 939, 940, 941, 942, 943, 944, 945, 946, 947, 948, 949, 950, 951, 952, 953, 954, 955, 956, 957, 958, 959, 960, 961, 962, 963, 964, 965, 966, 967, 968, 969, 970, 971, 972, 973, 974, 975, 976, 977, 978, 979, 980, 981, 982, 983, 984, 985, 986, 987, 988, 989, 990, 991, 992, 993, 994, 995, 996, 997, 998, 999, 1000, 1001, 1002, 1003, 1004, 1005, 1006, 1007, 1008, 1009, 1010, 1011, 1012, 1013, 1014, 1015, 1016, 1017, 1018, 1019, 1020, 1021, 1022, 1023, 1024, 1025, 1026, 1027, 1028, 1029, 1030, 1031, 1032, 1033, 1034, 1035, 1036, 1037, 1038, 1039, 1040, 1041, 1042, 1043, 1044, 1045, 1046, 1047, 1048, 1049, 1050, 1051, 1052, 1053, 1054, 1055, 1056, 1057, 1058, 1059, 1060, 1061, 1062, 1063, 1064, 1065, 1066, 1067, 1068, 1069, 1070, 1071, 1072, 1073, 1074, 1075, 1076, 1077, 1078, 1079, 1080, 1081, 1082, 1083, 1084, 1085, 1086, 1087, 1088, 1089, 1090, 1091, 1092, 1093, 1094, 1095, 1096, 1097, 1098, 1099, 1100, 1101, 1102, 1103, 1104, 1105, 1106, 1107, 1108, 1109, 1110, 1111, 1112, 1113, 1114, 1115, 1116, 1117, 1118, 1119, 1120, 1121, 1122, 1123, 1124, 1125, 1126, 1127, 1128, 1129, 1130, 1131, 1132, 1133, 1134, 1135, 1136, 1137, 1138, 1139, 1140, 1141, 1142, 1143, 1144, 1145, 1146, 1147, 1148, 1149, 1150, 1151, 1152, 1153, 1154, 1155, 1156, 1157, 1158, 1159, 1160, 1161, 1162, 1163, 1164, 1165, 1166, 1167, 1168, 1169, 1170, 1171, 1172, 1173, 1174, 1175, 1176, 1177, 1178, 1179, 1180, 1181, 1182, 1183, 1184, 1185, 1186, 1187, 1188, 1189, 1190, 1191, 1192, 1193, 1194, 1195, 1196, 1197, 1198, 1199, 1200, 1201, 1202, 1203, 1204, 1205, 1206, 1207, 1208, 1209, 1210, 1211, 1212, 1213, 1214, 1215, 1216, 1217, 1218, 1219, 1220, 1221, 1222, 1223, 1224, 1225, 1226, 1227, 1228, 1229, 1230, 1231, 1232, 1233, 1234, 1235, 1236, 1237, 1238, 1239, 1240, 1241, 1242, 1243, 1244, 1245, 1246, 1247, 1248, 1249, 1250, 1251, 1252, 1253, 1254, 1255, 1256, 1257, 1258, 1259, 1260, 1261, 1262, 1263, 1264, 1265, 1266, 1267, 1268, 1269, 1270, 1271, 1272, 1273, 1274, 1275, 1276, 1277, 1278, 1279, 1280, 1281, 1282, 1283, 1284, 1285, 1286, 1287, 1288, 1289, 1290, 1291, 1292, 1293, 1294, 1295, 1296, 1297, 1298, 1299, 1300, 1301, 1302, 1303, 1304, 1305, 1306, 1307, 1308, 1309, 1310, 1311, 1312, 1313, 1314, 1315, 1316, 1317, 1318, 1319, 1320, 1321, 1322, 1323, 1324, 1325, 1326, 1327, 1328, 1329, 1330, 1331, 1332, 1333, 1334, 1335, 1336, 1337, 1338, 1339, 1340, 1341, 1342, 1343, 1344, 1345, 1346, 1347, 1348, 1349, 1350, 1351, 1352, 1353, 1354, 1355, 1356, 1357, 1358, 1359, 1360, 1361, 1362, 1363, 1364, 1365, 1366, 1367, 1368, 1369, 1370, 1371, 1372, 1373, 1374, 1375, 1376, 1377, 1378, 1379, 1380, 1381, 1382, 1383, 1384, 1385, 1386, 1387, 1388, 1389, 1390, 1391, 1392, 1393, 1394, 1395, 1396, 1397, 1398, 1399, 1400, 1401, 1402, 1403, 1404, 1405, 1406, 1407, 1408, 1409, 1410, 1411, 1412, 1413, 1414, 1415, 1416, 1417, 1418, 1419, 1420, 1421, 1422, 1423, 1424, 1425, 1426, 1427, 1428, 1429, 1430, 1431, 1432, 1433, 1434, 1435, 1436, 1437, 1438, 1439, 1440, 1441, 1442, 1443, 1444, 1445, 1446, 1447, 1448, 1449, 1450, 1451, 1452, 1453, 1454, 1455, 1456, 1457, 1458, 1459, 1460, 1461, 1462, 1463, 1464, 1465, 1466, 1467, 1468, 1469, 1470, 1471, 1472, 1473, 1474, 1475, 1476, 1477, 1478, 1479, 1480, 1481, 1482, 1483, 1484, 1485, 1486, 1487, 1488, 1489, 1490, 1491, 1492, 1493, 1494, 1495, 1496, 1497, 1498, 1499, 1500, 1501, 1502, 1503, 1504, 1505, 1506, 1507, 1508, 1509, 1510, 1511, 1512, 1513, 1514, 1515, 1516, 1517, 1518, 1519, 1520, 1521, 1522, 1523, 1524, 1525, 1526, 1527, 1528, 1529, 1530, 1531, 1532, 1533, 1534, 1535, 1536, 1537, 1538, 1539, 1540, 1541, 1542, 1543, 1544, 1545, 1546, 1547, 1548, 1549, 1550, 1551, 1552, 1553, 1554, 1555, 1556, 1557, 1558, 1559, 1560, 1561, 1562, 1563, 1564, 1565, 1566, 1567, 1568, 1569, 1570, 1571, 1572, 1573, 1574, 1575, 1576, 1577, 1578, 1579, 1580, 1581, 1582, 1583, 1584, 1585, 1586, 1587, 1588, 1589, 1590, 1591, 1592, 1593, 1594, 1595, 1596, 1597, 1598, 1599, 1600, 1601, 1602, 1603, 1604, 1605, 1606, 1607, 1608, 1609, 1610, 1611, 1612, 1613, 1614, 1615, 1616, 1617, 1618, 1619, 1620, 1621, 1622, 1623, 1624, 1625, 1626, 1627, 1628, 1629, 1630, 1631, 1632, 1633, 1634, 1635, 1636, 1637, 1638, 1639, 1640, 1641, 1642, 1643, 1644, 1645, 1646, 1647, 1648, 1649, 1650, 1651, 1652, 1653, 1654, 1655, 1656, 1657, 1658, 1659, 1660, 1661, 1662, 1663, 1664, 1665, 1666, 1667, 1668, 1669, 1670, 1671, 1672, 1673, 1674, 1675, 1676, 1677, 1678, 1679, 1680, 1681, 1682, 1683, 1684, 1685, 1686, 1687, 1688, 1689, 1690, 1691, 1692, 1693, 1694, 1695, 1696, 1697, 1698, 1699, 1700, 1701, 1702, 1703, 1704, 1705, 1706, 1707, 1708, 1709, 1710, 1711, 1712, 1713, 1714, 1715, 1716, 1717, 1718, 1719, 1720, 1721, 1722, 1723, 1724, 1725, 1726, 1727, 1728, 1729, 1730, 1731, 1732, 1733, 1734, 1735, 1736, 1737, 1738, 1739, 1740, 1741, 1742, 1743, 1744, 1745, 1746, 1747, 1748, 1749, 1750, 1751, 1752, 1753, 1754, 1755, 1756, 1757, 1758, 1759, 1760, 1761, 1762, 1763, 1764, 1765, 1766, 1767, 1768, 1769, 1770, 1771, 1772, 1773, 1774, 1775, 1776, 1777, 1778, 1779, 1780, 1781, 1782, 1783, 1784, 1785, 1786, 1787, 1788, 1789, 1790, 1791, 1792, 1793, 1794, 1795, 1796, 1797, 1798, 1799, 1800, 1801, 1802, 1803, 1804, 1805, 1806, 1807, 1808, 1809, 1810, 1811, 1812, 1813, 1814, 1815, 1816, 1817, 1818, 1819, 1820, 1821, 1822, 1823, 1824, 1825, 1826, 1827, 1828, 1829, 1830, 1831, 1832, 1833, 1834, 1835, 1836, 1837, 1838, 1839, 1840, 1841, 1842, 1843, 1844, 1845, 1846, 1847, 1848, 1849, 1850, 1851, 1852, 1853, 1854, 1855, 1856, 1857, 1858, 1859, 1860, 1861, 1862, 1863, 1864, 1865, 1866, 1867, 1868, 1869, 1870, 1871, 1872, 1873, 1874, 1875, 1876, 1877, 1878, 1879, 1880, 1881, 1882, 1883, 1884, 1885, 1886, 1887, 1888, 1889, 1890, 1891, 1892, 1893, 1894, 1895, 1896, 1897, 1898, 1899, 1900, 1901, 1902, 1903, 1904, 1905, 1906, 1907, 1908, 1909, 1910, 1911, 1912, 1913, 1914, 1915, 1916, 1917, 1918, 1919, 1920, 1921, 1922, 1923, 1924, 1925, 1926, 1927, 1928, 1929, 1930, 1931, 1932, 1933, 1934, 1935, 1936, 1937, 1938, 1939, 1940, 1941, 1942, 1943, 1944, 1945, 1946, 1947, 1948, 1949, 1950, 1951, 1952, 1953, 1954, 1955, 1956, 1957, 1958, 1959, 1960, 1961, 1962, 1963, 1964, 1965, 1966, 1967, 1968, 1969, 1970, 1971, 1972, 1973, 1974, 1975, 1976, 1977, 1978, 1979, 1980, 1981, 1982, 1983, 1984, 1985, 1986, 1987, 1988, 1989, 1990, 1991, 1992, 1993, 1994, 1995, 1996, 1997, 1998, 1999, 2000, 2001, 2002, 2003, 2004, 2005, 2006, 2007, 2008, 2009, 2010, 2011, 2012, 2013, 2014, 2015, 2016, 2017, 2018, 2019, 2020, 2021, 2022, 2023, 2024, 2025, 2026, 2027, 2028, 2029, 2030, 2031, 2032, 2033, 2034, 2035, 2036, 2037, 2038, 2039, 2040, 2041, 2042, 2043, 2044, 2045, 2046, 2047, 2048, 2049, 2050, 2051, 2052, 2053, 2054, 2055, 2056, 2057, 2058, 2059, 2060, 2061, 2062, 2063, 2064, 2065, 2066, 2067, 2068, 2069, 2070, 2071, 2072, 2073, 2074, 2075, 2076, 2077, 2078, 2079, 2080, 2081, 2082, 2083, 2084, 2085, 2086, 2087, 2088, 2089, 2090, 2091, 2092, 2093, 2094, 2095, 2096, 2097, 2098, 2099, 2100, 2101, 2102, 2103, 2104, 2105, 2106, 2107, 2108, 2109, 2110, 2111, 2112, 2113, 2114, 2115, 2116, 2117, 2118, 2119		

настоящим договором, уведомить в письменной форме Арендатора об этом в течение 5 рабочих дней со дня изменения реквизитов.

11. Арендатор имеет право:

а) приступить к использованию лесного участка в соответствии с условиями настоящего Договора после заключения настоящего Договора, подписания сторонами акта приема-передачи лесного участка, форма которого предусмотрена приложением N 6 к настоящему Договору, получения положительного заключения государственной экспертизы проекта освоения лесов и подачи лесной декларации;

б) получать от Арендодателя информацию о возможности и местах приобретения районированного посевного и посадочного материала;

в) осуществлять на лесном участке в установленном порядке создание лесной инфраструктуры;

г) осуществлять на лесном участке в установленном порядке строительство, реконструкцию и эксплуатацию объектов, не связанных с созданием лесной инфраструктуры;

Д) заключать соглашения об установлении сервитута в отношении лесного участка либо его части при наличии согласия Арендодателя (в письменной форме) на заключение такого соглашения.

12. Арендатор обязан:

а) принять лесной участок от Арендодателя по акту приема-передачи лесного участка, форма которого предусмотрена приложением N 6 к настоящему Договору, в течение 5 рабочих дней со дня заключения настоящего Договора;

б) после подписания настоящего Договора или изменений к нему в течение 14 дней обратиться с заявлением о государственной регистрации права аренды лесного участка, передаваемого по настоящему Договору, или изменений, внесенных в настоящий Договор, в орган, осуществляющий государственную регистрацию прав на недвижимое имущество и сделок с ним, и в течение 10 дней со дня подачи указанного заявления представить в письменной форме Арендодателя о подаче таких документов;

в) не позднее 60 дней со дня подписания настоящего Договора передать Арендодателю экземпляр настоящего Договора, копию документа, подтверждающего государственную регистрацию, или уведомление об отказе в государственной регистрации права аренды лесного участка, передаваемого по настоящему Договору;

б) использовать лесной участок по назначению в соответствии с законодательством Российской Федерации и настоящим Договором;

в) вносить арендную плату в соответствии с приложением N 5 к настоящему Договору;

г) в течение 6 месяцев со дня заключения настоящего Договора разработать и представить Арендодателю проект освоения лесов для проведения государственной экспертизы не позднее, чем за 6 месяцев до окончания срока действия проекта освоения лесов разработать и представить Арендодателю проект освоения лесов на следующий срок для проведения государственной экспертизы;

д) в установленном порядке подавать лесную декларацию;

е) по требованию Арендодателя предоставлять материалы по отводу и таксации лесосек, технологические карты лесосечных работ;

ж) осуществлять установленный настоящим Договором вид использования лесов в соответствии с законодательством Российской Федерации, проектом освоения лесов и лесной декларацией;

з) не позднее, чем за один месяц до начала лесовосстановительных работ представлять Арендодателю проекты лесовосстановления, а также информацию и документы, подтверждающие (удостоверяющие) качество посевного и посадочного материала и его происхождения;

и) соблюдать установленные режимы особо охраняемых природных территорий, особо защитных участков лесов, расположенных в границах артельного лесного участка, сохранять виды растений и животных, занесенных в Красную книгу Российской Федерации и Красную книгу Тульской области, а также места их обитания, осуществлять мероприятия по сохранению биоразнообразия (сохранять отдельные ценные деревья в любом ярусе и их группы и т.п.) в

III. Права и обязанности сторон

9. Арендодатель имеет право:

а) осуществлять осмотр артельного лесного участка для оценки соблюдения Арендатором выполнения условий настоящего Договора в части использования лесного участка по назначению в соответствии с законодательством Российской Федерации;

б) предоставлять арендованный лесной участок или его часть третьим лицам для иных видов использования лесов, предусмотренных лесохозяйственным регламентом лесничества, за исключением случаев, когда одновременно многоцелевое использование лесного участка невозможно, а также вылавлять разрешение на выполнение работ по геологическому изучению недр;

в) осуществлять проверки соблюдения Арендатором условий настоящего Договора и проекта освоения лесов;

г) после завершения Арендатором работ по заготовке древесины проводить осмотр и оценку состояния лесосек;

10. Арендодатель обязан:

а) передать лесной участок Арендатору по акту приема-передачи лесного участка, форма которого предусмотрена приложением N 6 к настоящему Договору, в течение 5 рабочих дней со дня заключения настоящего Договора;

б) осуществлять на лесном участке в пределах полномочий, определенных статьями 81 - 84 Лесного кодекса Российской Федерации, мероприятия по ликвидации последствий чрезвычайной ситуации в лесах, возникшей вследствие лесных пожаров;

в) информировать в письменной форме в течение 15 дней со дня принятия решения о предоставлении артельного лесного участка или его части третьим лицам для иных видов использования лесов, предусмотренных лесохозяйственным регламентом лесничества (лесопарка), за исключением случаев, когда одновременно многоцелевое использование лесного участка невозможно, а также в случае выдачи разрешения на выполнение работ по геологическому изучению недр - о возникших правах третьих лиц на предоставляемый в аренду лесной участок;

г) уведомить Арендатора о времени и месте проведения проверки соблюдения Арендатором условий настоящего Договора и проекта освоения лесов за 3 дня до проведения проверки;

д) уведомить Арендатора об осуществлении мероприятий, предусмотренных частью 1 статьи 53 Лесного кодекса Российской Федерации, за 3 дня до начала их осуществления;

е) принять от Арендатора в день окончания срока действия настоящего Договора лесной участок по акту приема-передачи лесного участка, форма которого предусмотрена приложением N 6 к настоящему Договору, в состоянии, пригодном для ведения лесного хозяйства, с характеристиками лесного участка, установленными проектом освоения лесов на день окончания срока действия настоящего Договора;

в случае досрочного прекращения действия настоящего Договора принять от Арендатора лесной участок в день досрочного прекращения действия настоящего Договора по акту приема-передачи лесного участка, форма которого предусмотрена приложением N 6 к настоящему Договору, в состоянии, пригодном для ведения лесного хозяйства;

ж) предоставлять Арендатору сведения о поступивших по настоящему Договору заявках в течение 30 дней со дня получения запроса в письменной форме;

з) в установленном порядке осуществлять федеральный государственный лесной надзор или муниципальный лесной контроль (лесную охрану);

и) предоставлять Арендатору информацию о возможности и местах приобретения районированного посевного и посадочного материала в течение 30 дней со дня получения запроса в письменной форме;

к) в случае изменения ставок платы, указанных в пункте 6 настоящего Договора, и (или) коэффициента индексации к ставкам платы производить перерасчет арендной платы уведомлять Арендатора в письменной форме об изменении размера арендной платы и о вводе, подлежащей уплате, в течение 3 месяцев со дня изменения размера арендной платы;

л) в случае изменения реквизитов для осуществления платежей, предусмотренных

соответствии с лесохозяйственным регламентом лесничества и проектом освоения лесов;

а) осуществлять меры по предупреждению лесных пожаров в соответствии с законодательством Российской Федерации и проектом освоения лесов;

м) в случае обильного лесного пожара на арендуемом лесном участке немедленно сообщить об этом в специализированную диспетчерскую службу по тел. 8-800-100-94-00 и принять все возможные меры по недопущению распространения лесного пожара;

н) осуществлять санитарно-оздоровительные мероприятия на территории в арендуемом участке в соответствии с законодательством Российской Федерации и проектом освоения лесов;

о) осуществлять мероприятия по воспроизводству лесов на лесном участке в соответствии с законодательством Российской Федерации и проектом освоения лесов;

п) осуществлять на лесном участке расчетку квартальных просеков и замену квартальных столбов в соответствии с проектом освоения лесов;

р) обеспечивать сохранность объектов лесного семеноводства;

с) осуществлять складирование заготовленной или полученной при использовании лесов древесины в местах, предусмотренных проектом освоения лесов или технологической картой разработки лесосеки;

г) при повреждении или уничтожении по вине Арендатора верхнего плодородного слоя почвы, искусственных или естественных водотоков, рек, ручьев приводить их в состояние, пригодное для использования по назначению, предусмотренному лесохозяйственным регламентом лесничества, восстанавливать объекты лесной инфраструктуры и объекты, не связанные с созданием лесной инфраструктуры, поврежденные по вине Арендатора;

у) согласовать с Арендодателем в письменной форме совершение действий, предусмотренных статьей 5 Федерального закона «О введении в действие Лесного кодекса Российской Федерации»;

ф) в день окончания срока действия настоящего Договора передать Арендодателю лесной участок по акту приема-передачи лесного участка, форма которого предусмотрена приложением N 6 к настоящему Договору, в состоянии, пригодном для ведения лесного хозяйства, с характеристиками лесного участка, установленными проектом освоения лесов на день окончания срока действия настоящего Договора;

в случае досрочного прекращения действия настоящего Договора передать Арендодателю лесной участок в день досрочного прекращения действия настоящего Договора по акту приема-передачи лесного участка, форма которого предусмотрена приложением N 6 к настоящему Договору, в состоянии, пригодном для ведения лесного хозяйства;

х) сообщить Арендодателю в письменной форме не позднее чем за 90 дней о намерении расторгнуть настоящий Договор;

ц) по истечении срока действия настоящего Договора или в случае досрочного прекращения срока действия освободить лесной участок от объектов недвижимого имущества, обеспечить иное объектов, созданных для освоения лесного участка, и исполнить рекультивацию лесных земель в соответствии с проектом освоения лесов;

ш) извещать Арендодателя в письменной форме об изменении банковских реквизитов, юридического и фактического адреса, а также об изменении лица, имеющего право действовать без доверенности от имени Арендатора, в течение 5 рабочих дней со дня таких изменений;

щ) выполнять другие обязанности, предусмотренные законами Российской Федерации, Лесным кодексом Российской Федерации и иными нормативными правовыми актами, в том числе представлять отчеты, предусмотренные статьями 49, 60 и 66 Лесного кодекса Российской Федерации.

IV. Ответственность сторон

13. За неисполнение или ненадлежащее исполнение обязательств, предусмотренных настоящим Договором, Арендодатель и Арендатор несут ответственность согласно законодательству Российской Федерации (включая обязанность нести в соответствии с Гражданским кодексом Российской Федерации убытки,

причиненные таким неисполнением или ненадлежащим исполнением) и настоящему Договору;

14. За нарушение условий настоящего Договора Арендатор уплачивает Арендодателю неустойку в следующем размере:

а) за нарушение Арендатором сроков внесения арендной платы, предусмотренных приложением N 5 к настоящему Договору, - 0,1 процента от суммы просроченного платежа за каждый день просрочки;

Начисление неустойки производится начиная со дня, следующего за днем истечения срока платежа, и до дня внесения просроченного платежа в полном объеме;

б) за нарушение срока разработки и представления Арендодателю проекта освоения лесов для проведения государственной экспертизы, предусмотренного подпунктом «г» пункта 12 настоящего Договора, или использование лесного участка без проекта освоения лесов - 50 тыс. рублей (для физического лица или индивидуального предпринимателя) или 150 тыс. рублей (для юридического лица) за каждый полный календарный месяц просрочки по истечении установленного срока;

в) за невыполнение или несвоевременное выполнение работ по очистке мест рубок от порубочных остатков в соответствии с правилами заготовки древесины, правилами санитарной безопасности в лесах, правилами пожарной безопасности в лесах, правилами ухода за лесами, заключенные по вине Арендатора просеков и прилегающих к лесосекам полосе шириной 50 метров - 5-кратная стоимость затрат, необходимых для очистки данной территории по нормативам в области лесного хозяйства, а при отсутствии таких нормативов - согласно калькуляции Арендодателя;

г) за рубку лесных насаждений, предусмотренную проектом освоения лесов, без подачи лесной декларации - 25-кратная стоимость заготовленной древесины, определенная по ставкам платы за единицу объема лесных ресурсов, установленным Правительством Российской Федерации;

д) за использование лесного участка без подачи лесной декларации - 20 тыс. рублей (для физического лица или индивидуального предпринимателя) или 70 тыс. рублей (для юридического лица);

е) за все количество срубленных или поврежденных до степени прекращения роста деревьев за пределами лесосек на смежных с ними 50-метровых полосах - 10-кратная стоимость срубленных или поврежденных деревьев, определенная по ставкам платы за единицу объема лесных ресурсов, установленным Правительством Российской Федерации для древесины лесных насаждений по первому разряду такс во всех лесотаксовых районах;

ж) за хранение (оставление) древесины вдоль лесных дорог с нарушением законодательства Российской Федерации - 2-кратная стоимость оставленной древесины, определенная по ставкам платы за единицу объема лесных ресурсов, установленным Правительством Российской Федерации для древесины лесных насаждений по первому разряду такс во всех лесотаксовых районах;

з) за рубку или повреждение семенников и деревьев в семенных куртинах и полосах, за рубку деревьев, не подлежащих рубке при проведении сплошных, выборочных рубок, - 5-кратная стоимость соответствующей срубленной древесины, а также поврежденных семенников и деревьев в семенных куртинах и полосах, определенная по ставкам платы за единицу объема лесных ресурсов, установленным Правительством Российской Федерации для древесины лесных насаждений по первому разряду такс во всех лесотаксовых районах;

и) за проведение заготовки и трележки древесины способами, в результате которых в горных условиях возникла эрозия, - 100 тыс. рублей за каждый гектар эродированной площади, на которой поврежден гумусовый слой почвы;

к) за складирование заготовленной древесины в местах, не предусмотренных проектом освоения лесов или технологической картой лесосечных работ, - 3-кратная стоимость складированной древесины, определенная по ставкам платы за единицу объема лесных ресурсов, установленным Правительством Российской Федерации для древесины лесных насаждений по первому разряду такс во всех лесотаксовых районах;

л) за оставление не вывезенной в установленный срок (включая предоставленные отсрочки) древесины на лесосеках, в местах производства работ по расчистке площадей под лесные склады, Трассы лесовозных дорог, постройки, сооружения - 7-кратная

стоимость не выветенной в срок древесины, определенной по ставкам платы за единицу объема лесных ресурсов, установленным Правительством Российской Федерации для древесины лесных насаждений по первому разряду так во всех лесотаксовых районах.

м) за уничтожение или повреждение граничных, квартальных, лесосечных и других столбов и знаков – 10-кратная стоимость их изготовления и установки;

н) за оставление на лесосеках завалов, завалишек, срубленных деревьев – 7-кратная стоимость оставленных деревьев, определенная по ставкам платы за единицу объема лесных ресурсов, установленным Правительством Российской Федерации для древесины лесных насаждений по первому разряду так во всех лесотаксовых районах.

о) за невыполнение и несвоевременное выполнение противопожарных, санитарно-одежорительных мероприятий, мероприятий по воспроизводству лесов – 3-кратная стоимость затрат, необходимых для выполнения этих мероприятий по нормативам в области лесного хозяйства, а при отсутствии таких нормативов – согласно калькуляции Арендодателя;

п) за совершение действий, предусмотренных статьей 5 Федерального закона «О внесении в действии Лесного кодекса Российской Федерации», без письменного согласования с Арендодателем – годовая арендная плата, предусмотренная настоящим Договором;

р) при непредставлении Арендатором в письменной форме сведений об изменении банковских реквизитов, юридического и фактического адреса, а также об изменении лица, имеющего право действовать без доверенности от имени Арендатора, в установленном настоящим Договором срок – 10 тыс. рублей;

с) за невыполнение обязательств, установленных подпунктом «д» пункта 12 настоящего Договора, – 4-кратная стоимость работ, необходимых для восстановления соответствующей территории по нормативам в области лесного хозяйства, а при отсутствии таких нормативов – согласно калькуляции Арендодателя

15. Уплата неустоек не освобождает Арендатора от выполнения обязательств, предусмотренных настоящим Договором.

16. В случае невременной передачи лесного участка после истечения срока действия настоящего Договора или досрочного прекращения срока его действия Арендатор уплачивает Арендодателю за все время просрочки возврата лесного участка арендную плату и возмещает убытки, причиненные Арендодателю в случае, когда указанная плата не покрывает причиненные Арендодателю убытки.

V. Порядок изменения и расторжения Договора

17. Все изменения, вносимые в настоящий Договор, оформляются в письменной форме и подписываются сторонами.

18. Внесение изменений в настоящий Договор, заключенный по результатам аукциона, на основании соглашения сторон или по требованию одной из его сторон не допускается, за исключением случая, предусмотренного частью 7 статьи 53.7 Лесного кодекса Российской Федерации.

19. Настоящий Договор, заключенный в отношении лесного участка, находящегося в государственной собственности, по результатам аукциона, может быть изменен по решению суда в случае существенного изменения количественных и качественных характеристик такого лесного участка.

20. При изменении условий настоящего Договора обязательства сторон сохраняются в измененном виде.

В случае изменения условий настоящего Договора обязательства сторон считаются измененными с момента заключения сторонами соглашения об изменении условий настоящего Договора, если иное не вытекает из соглашения или характера изменения условий настоящего Договора, а при изменении условий настоящего Договора в судебном порядке – с момента вступления в законную силу решения суда об изменении условий настоящего Договора.

21. Настоящий Договор прекращает действие в случаях, предусмотренных гражданским законодательством Российской Федерации, и случаях, предусмотренных пунктами 23 и 24 настоящего Договора.

22. Расторжение настоящего Договора по решению суда по требованию одной из сторон осуществляется по основаниям, предусмотренным лесным и гражданским

законодательством Российской Федерации.

23. Арендодатель вправе отказаться от исполнения настоящего Договора в одностороннем порядке в случае неисполнения Арендатором арендной платы 2 и более раз подряд по истечении установленного настоящим Договором срока платежа, уведомления об этом Арендатора в письменной форме за 30 дней до даты расторжения договора.

Настоящий Договор прекращает свое действие с даты, указанной в письменном уведомлении. В случае одностороннего отказа Арендодателя от исполнения настоящего Договора он считается расторгнутым.

24. Арендатор вправе в одностороннем порядке расторгнуть настоящий Договор, известив об этом Арендодателя в письменной форме за 90 дней до предполагаемой даты расторжения, при условии отсутствия уведомления по арендной плате.

VI. Срок действия Договора

25. Срок действия настоящего Договора устанавливается от даты государственной регистрации права аренды лесного участка, передаваемого в соответствии с таким договором, и составляет десять лет.

VII. Прочие условия

26. Спорные вопросы, возникающие в ходе исполнения настоящего Договора, или вопросы, не оговоренные в настоящем Договоре, разрешаются путем переговоров. В случае если согласие путем переговоров не достигнуто, указанные вопросы разрешаются в судебном порядке.

Рассмотрение споров в судебном порядке производится по месту нахождения Арендодателя.

27. Арендатор и Арендодатель не несут ответственности за неисполнение или ненадлежащее исполнение своих обязательств по настоящему Договору, если это является следствием обстоятельств непреодолимой силы.

28. Настоящий Договор составлен в 3 подлинных экземплярах, по одному для каждой стороны и один – для органа, осуществляющего государственную регистрацию прав на недвижимое имущество и сделок с ним.

29. Приложения к настоящему Договору являются его неотъемлемыми частями.

Арендодатель:

Министерство природных ресурсов
и экологии Тульской области

Юридический адрес: 300007, г.Тула,
ул. Оборонная, д.114-А

ИНН 7107096442
КПП 710701001
р/с 40101810700000010107
ОКТМО 70701000
Отделение Тула г.Тула
БИК 047003001



Заместитель председателя
правительства Тульской области -
министр природных ресурсов и
экологии Тульской области

Ю.Ю. Панфилов

Арендатор:

ООО «ТРАНССТРОЙТОРГ»

Юридический адрес: 142105, Московская
область, г. Подольск, ул. Большая
Серпуховская, д. 58, пом.1

ИНН 5036145947
КПП 503601001
ОГРН 1145074015690
р/с 40702810695000002731
к/с 3010181020000000823
Банк ГТБ (АО) г. Москва
БИК 044525823



Директор ООО «ТРАНССТРОЙТОРГ»

Приложение № 2
к договору аренды лесного участка
от 25.05.2016 № 341

Характеристики лесного участка
на 25 мая 2016 г.
(для заключения договора)

Объем площади, гектар	лесные леса, га		лесные леса, га		лесные леса, га		итого	лесные леса, га	итого			
	лесные леса	лесные леса	лесные леса	лесные леса	лесные леса	лесные леса						
270,1341	13,665,2341	2710	3	8,9	64	7	12738,1341	65	99	11	406	641

1. Распределение земель
в том числе:

Вид земельного участка	Участков/ зрелых (при различии)	Лесной квартал		Хозяй- ственный проект лесного хозяйства	Площадь древес- ной запасы (куб. м)	Возраст (лет)	Средне- высо- кие растения	Проче- ые растения	Итого	
		площади	объем							
Земельный участок	3	0	64	7	12738,1341	65	99	11	406	641

2. Характеристики населенный пункт

Вид земельного участка	Участков/ зрелых (при различии)	Лесной квартал	Хозяй- ственный проект лесного хозяйства	Площадь древес- ной запасы (куб. м)	Возраст (лет)	Средне- высо- кие растения	Проче- ые растения	Итого
Земельный участок	3	4	5	1366,2341 3328,7	1339 187,4	366,2341 86,0	1831 368,2	5414 1844,1
Земельный участок	3	4	5	1366,2341 3328,7	1339 187,4	366,2341 86,0	1831 368,2	5414 1844,1

3. Средние таксономические показатели насаждений лесного участка

Целевое назначение лесов	Хозяйство, принадлежность по годам	Состав	Возраст	Комплет	Плотность	Средний запас древесины лесных насаждений (куб. м/га)		статус и расстояние
						древесные	средневысокие	
Защитные леса	Металургическое, Береза	3 6601,704 СОУП/003 СОУП/061 УПО/ДО1 БЕЖСОУ ДЛЕДВ	4 73	5 1	6 0,7	7 167,5	8 237,4	9 237,2

4. Объекты лесной инфраструктуры

N п/п	Лесничество	Участковые лесничества/лесные дачи	Лесной квартал	Лесохозяйственный кадастр	Наименование объекта	Единица измерения	Объем
1	Защитные леса	Населенный пункт	4	5	Дорога с искусственным покрытием	км	7
2			6	Дорога с искусственным покрытием	км	0,1	
3			7	Дорога с искусственным покрытием	км	0,1	
4			8	Дорога с искусственным покрытием	км	0,1	
5			9	Дорога с искусственным покрытием	км	0,1	
6			10	Дорога с искусственным покрытием	км	0,1	
7			11	Дорога с искусственным покрытием	км	0,1	
8			12	Дорога с искусственным покрытием	км	0,1	
9			13	Дорога с искусственным покрытием	км	0,1	
10			14	Дорога с искусственным покрытием	км	0,1	

№ п/п	2	3	4	5	6	7	8
24	Земельный	Площадь:	65	13	Прочие земельные участки	19	61
25		Неземельный	67	13	Прочие земельные участки	16	51
26			71	26	Прочие земельные участки	16	55
27			72	35	Прочие земельные участки	16	56
28		Площадь/Земельный	10	1	Вклады в уставный капитал	56	0,3
29		Площадь/Неземельный	1	2	Гранты на приобретение	16	0,5
30		Площадь/Земельный	2	6	Гранты на приобретение	100	0,8
31		Площадь/Неземельный	32	8	Гранты на приобретение	600	1,1
32		Площадь/Земельный	63	16	Евразия	99	1,2
33		Площадь/Неземельный	64	15	Евразия лесная	99	5,3

5. Особо охраняемые участки лесов

Лесной инвентаризационный выдел

№ п/п	1	2	3	4	5	6	7	8
1	3	Участковые лесничества	4	5	6	7	8	
17				23		14	14	
18				17,17,23		26	26	
19		Площадь/Земельный	47	4		0,5	0,5	
20			48	13,30		17	17	
21			49	31,55		1	1	
22			51	6		1	1	
23			52	13,12,34,41		1	1	
24			53	18		16	16	
25			54	2,15,17,27		38	38	
26			55	11		0,5	0,5	
27			56	10,28		10,2	10,2	
28			57	22,24		1,2	1,2	
29			58	19		5,1	5,1	
30			59	0,32		0,32	0,32	
31			60	44,45		6,9	6,9	
32			61	19		0,5	0,5	
33			62	21		3,4	3,4	
34			63	5		6,8	6,8	
35			64	13,36,34		5,5	5,5	
36			65	28		1,5	1,5	
37			66	2		0,3	0,3	
38			67	12		0,5	0,5	
39			68	16		1	1	
40			69	20,21,22		4,7	4,7	
41			70	15		0,8	0,8	
42			71	19,26		0,8	0,8	
43			72	48,16		0,3	0,3	
44			73	32		1,2	1,2	
45			74	3		3,7	3,7	
46			75	29,1		105,9	105,9	
47			76	24,5		6,3	6,3	
48			77	21,29,28		3,9	3,9	
49			78	41,48,13,13,13,16		7,6	7,6	
50			79	14,13,16		0,3	0,3	
51			80	3,32,33		4,6	4,6	
52			81	20		0,9	0,9	
53			82	29,31,32		13	13	
54			83	23,24,25		3,3	3,3	
55			84	30,31		7,6	7,6	
56			85	6,23,11,13,13		3,7	3,7	
57			86	13,15,18,24,29		4,6	4,6	
58			87	36,37		1,7	1,7	
59			88	6		0,9	0,9	
60			89	1		1,2	1,2	

1	2	3	4	5	6	7
47			1	19,21,33		5,7
48			2	10,11		1,1
49			3	23,12,7,28,21,21		15,9
50			4	23,13,10,13,17,21,12,20,10,13,13		8,0
51			5	3,12,12,21		15,8
52			10	35,37,30,19,10,14,13		16,3
53			13	14,10,20		18,9
54			14	24,13,10,10,14,13,10		18,9
55			15	10,17,10,12,26,21		22
56			16	3,12,4		9,3
57			17	3,12,20,22,30		8,0
58			21	1,13		10,9
59			20	33,0,12,17,28,30,31		16,8
60			13	13,10,12,26,21,28		13,3
61			14	7,8		6,2
62			41			22,9
63			15	7		1,1
64			19	9,34		3,8
65			16	15		0,7
66			17	6,18		4,7
67			1	13,5		8,8
68			2	13,7		7,2
69			3	13,7		7,4
70			4	14,2		10,1
71			5	14,6		53,9
72			6	13,4		16,6
73			7	12,4,22		100,3
74			8	1,20		12,1
75			9	1,10		10,2
76			10	6-13,10,17,18-19		144,4
77			11	1,2,4,17,18,22,24,28,30,31,32,39		71,8
78			12	14,10,17,19,21,24,28,29,28		12,0
79			13	1,12,14,15		96,2
80			14	2-4,11,13,18,20		16,3
81			15	15,7,14,26		20,3
82			16	1,26		71,7
83			17	1,10,17,19,22,25		101,0
84			18	2,25		61,4
85			19	1,20		91,4
86			20	1,48		98,2
87			21	19,8,23,14,29		62,7
88			22	1,11		31,3
89			23	2,4		0,9
90			24	14,6-17,19,25,23,24,26,30		80,7
91			25	33,3,10,12,14,15		28,4
92			27	12-14,22,26,27		110,3
93			28	7,14,14,20		7,6
94			29	1,10,13,16,22,23,24,44,46,50		111,6
95			30	1,2,3,8,10,12,15,28,30,31		37,4
96			32	2,31		80,0
97			33	10,23,25,27,33		46,7
98			36	19,31		11,8
99			38	20,3,19,43,61		36,6
100			39	46,61,43,43,16		19,0
101			40	1,5,12		78,0
102			41	14,12,14,12,14,31		66,0
103			42	1,2,4,7,9,11,17		42,3
104			43	1,4,6,9,21,30		72,2

1	2	3	4	5	6	7
102			18	122442486304112		7
103			19	122442486304112		19519
104			20	122442486304112		6330
105			21	122442486304112		9499
106			22	122442486304112		19540
107			23	122442486304112		2800
108			24	122442486304112		7840
109			25	122442486304112		2270
110			26	122442486304112		510
111			27	122442486304112		7800
112			28	122442486304112		10270
113			29	122442486304112		8370
114			30	122442486304112		12700
115			31	122442486304112		911
116			32	122442486304112		8020
117			33	122442486304112		4500
118			34	122442486304112		1900
119			35	122442486304112		1240
120			36	122442486304112		5500
121			37	122442486304112		9210
122			38	122442486304112		5400
123			39	122442486304112		810
124			40	122442486304112		772
125			41	122442486304112		3310
126			42	122442486304112		871
127			43	122442486304112		967
128			44	122442486304112		1717
129			45	122442486304112		671
130			46	122442486304112		6660
131			47	122442486304112		2100
132			48	122442486304112		1000
133			49	122442486304112		4720
134			50	122442486304112		4720
135			51	122442486304112		4100
136			52	122442486304112		6900
137			53	122442486304112		9020
138			54	122442486304112		3830
139			55	122442486304112		8600
140			56	122442486304112		4610
141			57	122442486304112		400
142			58	122442486304112		9850
143			59	122442486304112		7000
144			60	122442486304112		740
145			61	122442486304112		1800
146			62	122442486304112		9074
147			63	122442486304112		1800
148			64	122442486304112		1610
149			65	122442486304112		5900
150			66	122442486304112		4100
151			67	122442486304112		1074
152			68	122442486304112		5900
153			69	122442486304112		4100
154			70	122442486304112		1074
155			71	122442486304112		5900
156			72	122442486304112		4100
157			73	122442486304112		1074
158			74	122442486304112		5900
159			75	122442486304112		4100
160			76	122442486304112		1074
161			77	122442486304112		5900
162			78	122442486304112		4100
163			79	122442486304112		1074
164			80	122442486304112		5900

6. Объекты лесного хозяйства

N п/п	Лесничество	Учетное лесничество/лесное даче	Лесной квартал	Лесотаксационный выдел	Наименование объекта лесного хозяйства	Единица измерения	Объем
1	2	3	4	5	6	7	8
1	Завское	Григорьевское	1	9	Парковое даче	га	8

1	2	3	4	5	6	7
165			81	122442486304112		3157
166			82	122442486304112		8519
167			83	122442486304112		353
168			84	122442486304112		913
169			85	122442486304112		316
170			86	122442486304112		9917
171			87	122442486304112		352
172			88	122442486304112		916
173			89	122442486304112		387
174			90	122442486304112		390
175			91	122442486304112		701
176			92	122442486304112		819
177			93	122442486304112		124
178			94	122442486304112		600
179			95	122442486304112		614
180			96	122442486304112		414
181			97	122442486304112		132
182			98	122442486304112		151
183			99	122442486304112		168
184			100	122442486304112		937
185			101	122442486304112		51
186			102	122442486304112		51
187			103	122442486304112		401
188			104	122442486304112		441
189			105	122442486304112		436
190			106	122442486304112		467
191			107	122442486304112		123
192			108	122442486304112		460
193			109	122442486304112		333
194			110	122442486304112		372
195			111	122442486304112		925
196			112	122442486304112		961
197			113	122442486304112		812
198			114	122442486304112		753
199			115	122442486304112		248
200			116	122442486304112		364
201			117	122442486304112		144
202			118	122442486304112		363
203			119	122442486304112		396
204			120	122442486304112		349
205			121	122442486304112		321
206			122	122442486304112		551
207			123	122442486304112		443
208			124	122442486304112		338
209			125	122442486304112		694
210			126	122442486304112		188
211			127	122442486304112		217
212			128	122442486304112		7730
213			129	122442486304112		7840
214			130	122442486304112		2490
215			131	122442486304112		3680
216			132	122442486304112		4170
217			133	122442486304112		3260
218			134	122442486304112		7260
219			135	122442486304112		2280
220			136	122442486304112		2200
221			137	122442486304112		2280
222			138	122442486304112		2280
223			139	122442486304112		2280
224			140	122442486304112		2280
225			141	122442486304112		2280
226			142	122442486304112		2280
227			143	122442486304112		2280
228			144	122442486304112		2280
229			145	122442486304112		2280
230			146	122442486304112		2280
231			147	122442486304112		2280
232			148	122442486304112		2280
233			149	122442486304112		2280
234			150	122442486304112		2280
235			151	122442486304112		2280
236			152	122442486304112		2280
237			153	122442486304112		2280
238			154	122442486304112		2280
239			155	122442486304112		2280
240			156	122442486304112		2280
241			157	122442486304112		2280
242			158	122442486304112		2280
243			159	122442486304112		2280
244			160	122442486304112		2280

7. Объекты, не связанные с созданием лесной инфраструктуры

№ п/п	Количество	Участковые лесничества/лесная дача	Лесной квартал	Лесохозяйственный выдел	Наименование объекта	Единица измерения	Объем
1	2	3	4	5	6	7	8
1	4	Ильинское-Заокское	44	37		18	0,1
2	44	Ильинское-Заокское	31	30		18	1,3
3	31	Ильинское-Заокское	27	11		18	1,4
4	27	Ильинское-Заокское	27	2		18	0,9
5	27	Ильинское-Заокское	27	41		18	0,3
6	41	Ильинское-Заокское	27	41		18	0,3
7	41	Ильинское-Заокское	27	4		18	1,3
8	4	Ильинское-Заокское	27	29		18	4,2
9	29	Ильинское-Заокское	27	11		18	0,3
10	11	Ильинское-Заокское	27	22		18	0,4
11	22	Ильинское-Заокское	27	9		18	0,3
12	9	Ильинское-Заокское	27	12		18	1,2
13	12	Ильинское-Заокское	27	6		18	0,4
14	6	Ильинское-Заокское	27	12		18	0,2
15	12	Ильинское-Заокское	27	11		18	0,3
16	11	Ильинское-Заокское	27	40		18	0,1
17	40	Ильинское-Заокское	27	17		18	0,1
18	17	Ильинское-Заокское	27	23		18	0,1
19	23	Ильинское-Заокское	27	24		18	0,1
20	24	Ильинское-Заокское	27	24		18	2,4
21	24	Ильинское-Заокское	27	41		18	0,2
22	41	Ильинское-Заокское	27	42		18	0,2
23	42	Ильинское-Заокское	27	41		18	0,2
24	41	Ильинское-Заокское	27	41		18	0,2
25	41	Ильинское-Заокское	27	41		18	0,2
26	41	Ильинское-Заокское	27	41		18	0,2
27	41	Ильинское-Заокское	27	41		18	0,2
28	41	Ильинское-Заокское	27	41		18	0,2
29	41	Ильинское-Заокское	27	41		18	0,2
30	41	Ильинское-Заокское	27	41		18	0,2
31	41	Ильинское-Заокское	27	41		18	0,2
32	41	Ильинское-Заокское	27	41		18	0,2
33	41	Ильинское-Заокское	27	41		18	0,2
34	41	Ильинское-Заокское	27	41		18	0,2
35	41	Ильинское-Заокское	27	41		18	0,2
36	41	Ильинское-Заокское	27	41		18	0,2
37	41	Ильинское-Заокское	27	41		18	0,2
38	41	Ильинское-Заокское	27	41		18	0,2
39	41	Ильинское-Заокское	27	41		18	0,2
40	41	Ильинское-Заокское	27	41		18	0,2
41	41	Ильинское-Заокское	27	41		18	0,2
42	41	Ильинское-Заокское	27	41		18	0,2
43	41	Ильинское-Заокское	27	41		18	0,2
44	41	Ильинское-Заокское	27	41		18	0,2
45	41	Ильинское-Заокское	27	41		18	0,2
46	41	Ильинское-Заокское	27	41		18	0,2
47	41	Ильинское-Заокское	27	41		18	0,2
48	41	Ильинское-Заокское	27	41		18	0,2
49	41	Ильинское-Заокское	27	41		18	0,2
50	41	Ильинское-Заокское	27	41		18	0,2
51	41	Ильинское-Заокское	27	41		18	0,2
52	41	Ильинское-Заокское	27	41		18	0,2
53	41	Ильинское-Заокское	27	41		18	0,2
54	41	Ильинское-Заокское	27	41		18	0,2
55	41	Ильинское-Заокское	27	41		18	0,2
56	41	Ильинское-Заокское	27	41		18	0,2
57	41	Ильинское-Заокское	27	41		18	0,2
58	41	Ильинское-Заокское	27	41		18	0,2
59	41	Ильинское-Заокское	27	41		18	0,2
60	41	Ильинское-Заокское	27	41		18	0,2
61	41	Ильинское-Заокское	27	41		18	0,2
62	41	Ильинское-Заокское	27	41		18	0,2
63	41	Ильинское-Заокское	27	41		18	0,2
64	41	Ильинское-Заокское	27	41		18	0,2
65	41	Ильинское-Заокское	27	41		18	0,2
66	41	Ильинское-Заокское	27	41		18	0,2
67	41	Ильинское-Заокское	27	41		18	0,2
68	41	Ильинское-Заокское	27	41		18	0,2
69	41	Ильинское-Заокское	27	41		18	0,2
70	41	Ильинское-Заокское	27	41		18	0,2
71	41	Ильинское-Заокское	27	41		18	0,2
72	41	Ильинское-Заокское	27	41		18	0,2
73	41	Ильинское-Заокское	27	41		18	0,2
74	41	Ильинское-Заокское	27	41		18	0,2
75	41	Ильинское-Заокское	27	41		18	0,2
76	41	Ильинское-Заокское	27	41		18	0,2
77	41	Ильинское-Заокское	27	41		18	0,2
78	41	Ильинское-Заокское	27	41		18	0,2
79	41	Ильинское-Заокское	27	41		18	0,2
80	41	Ильинское-Заокское	27	41		18	0,2
81	41	Ильинское-Заокское	27	41		18	0,2
82	41	Ильинское-Заокское	27	41		18	0,2
83	41	Ильинское-Заокское	27	41		18	0,2
84	41	Ильинское-Заокское	27	41		18	0,2
85	41	Ильинское-Заокское	27	41		18	0,2
86	41	Ильинское-Заокское	27	41		18	0,2
87	41	Ильинское-Заокское	27	41		18	0,2
88	41	Ильинское-Заокское	27	41		18	0,2
89	41	Ильинское-Заокское	27	41		18	0,2
90	41	Ильинское-Заокское	27	41		18	0,2
91	41	Ильинское-Заокское	27	41		18	0,2
92	41	Ильинское-Заокское	27	41		18	0,2
93	41	Ильинское-Заокское	27	41		18	0,2
94	41	Ильинское-Заокское	27	41		18	0,2
95	41	Ильинское-Заокское	27	41		18	0,2
96	41	Ильинское-Заокское	27	41		18	0,2
97	41	Ильинское-Заокское	27	41		18	0,2
98	41	Ильинское-Заокское	27	41		18	0,2
99	41	Ильинское-Заокское	27	41		18	0,2
100	41	Ильинское-Заокское	27	41		18	0,2

8. По данным государственного лесного реестра лесной участок обременён правами аренды и (или) постоянного (бессрочного) пользования в пользу третьих лиц в соответствии со статьей 25 Лесного кодекса РФ:

- осуществление рекреационной деятельности: Заокская дача, договор аренды лесного участка № 18 от 07.06.2008 г. квартал 28 (выделы 18,19,20), площадь 5,6 га; Нечаяевская дача, договор аренды лесного участка № 29 от 10.09.2008 г. квартал 17 (выдел 7), площадь 1,3 га; Заокская дача, договор аренды лесного участка № 38 от 10.08.2008 г. квартал 49 (выдел 26,27), площадь 5,1 га; Нечаяевская дача, договор аренды лесного участка № 45 от 25.08.2008 г. квартал 33 (выдел 6), площадь 0,39 га; Заокская дача, договор аренды лесного участка № 71 от 10.12.2008 г. квартал 41 (выдел 7), площадь 0,03 га; Заокская дача, договор аренды лесного участка № 72 от 10.12.2008 г. квартал 71 (выдел 10), площадь 0,44 га; Нечаяевская дача, договор аренды лесного участка № 93 от

26.01.2009 г. квартал 15 (выделы 12,14,15,16), площадь 3,3 га; Нечаяевская дача, договор аренды лесного участка № 141 от 06.09.2010 г. квартал 14 (выдел 2), площадь 0,06 га; Нечаяевская дача, договор аренды лесного участка № 152 от 17.03.2011 г. квартал 31 (выделы 2,3,4,7), площадь 3,52 га; Нечаяевская дача, договор аренды лесного участка № 153 от 17.03.2011 г. кварталы 1 (выделы 1,2,3,4,5,6), 2 (выделы 1,2,3), площадь 9,95 га; Нечаяевская дача, договор аренды лесного участка № 173 от 08.06.2011 г. квартал 31 (выдел 8), площадь 1,3 га; Заокская дача, договор аренды лесного участка № 314 от 05.11.2014 г. квартал 11 (выделы 3,4-часть), площадь 0,4 га; Заокская дача, Распоряжение Правительства Тульской области № 434-р от 17.06.2014 г. квартал 64 (выдел 17), площадь 0,4 га.

- строительство, реконструкция, эксплуатация линейных объектов: Нечаяевская дача, договор аренды лесного участка № 86 от 23.12.2008 г. квартал 17 (выдел 7), площадь 0,1 га; Договор аренды лесного участка № 103 от 22.06.2009 г. Заокская дача кварталы 35 (выдел 29), 36 (выдел 27) и Нечаяевская дача кварталы 16 (выдел 18), 17 (выдел 12), 18 (выдел 4,10,11), площадь 1,2 га; Нечаяевская дача, договор аренды лесного участка № 133 от 21.06.2010 г. квартал 68 (выдел 1), площадь 0,3 га; Нечаяевская дача, договор аренды лесного участка № 148 от 15.02.2011 г. квартал 32 (выдел 21,22), площадь 0,43 га; Нечаяевская дача, договор аренды лесного участка № 208 от 26.12.2011 г. квартал 3 (выдел 6,29), площадь 0,26 га; Нечаяевская дача, договор аренды лесного участка № 336 от 06.07.2015 г. квартал 14 (выдел 20-часть), площадь 0,04 га; Заокская дача, договор аренды лесного участка № 339 от 05.08.2015 г. квартал 87 (выдел 23), площадь 0,1 га; Нечаяевская дача, Распоряжение Правительства Тульской области № 434-р от 17.06.2014 г. квартал 5 (выдел 1), площадь 1,29 га.

- выполнение работ по геологическому изучению недр, разработка месторождений полезных ископаемых: Заокская дача, договор аренды лесного участка № 96 от 29.04.2009 г. квартал 10 (выдел 12), площадь 10,6 га.

- выращивание посадочного материала лесных растений (сеянцев, елочек): Заокская дача, Распоряжение Правительства Тульской области № 280-р от 29.05.2012 г. квартал 66 (выдел 30), площадь 8,9 га.

Допускается обременение участка в пользу третьих лиц правами аренды и (или) постоянного (бессрочного) пользования в соответствии со статьей 25 Лесного кодекса РФ для других видов использования.



Порядок внесения арендной платы

№ п/п	Арендная плата в части минимального размера		Арендная плата в части превышения минимального размера	
	сроки внесения платы	доля арендной платы от годового размера (%)	сроки внесения платы	доля арендной платы от годового размера (%)
1	15 декабря	9	15 февраля	9
2	15 марта	9	15 мая	9
3	15 апреля	9	15 июня	9
4	15 мая	9	15 июля	9
5	15 июня	9	15 августа	9
6	15 июля	9	15 сентября	9
7	15 августа	9	15 октября	9
8	15 сентября	9	15 ноября	9
9	15 октября	14		
10	15 ноября	14		
Итого		100%		100%

Платежные реквизиты для перечисления арендной платы в части минимального размера (федеральный бюджет):

УФК по Тульской области (Министерство природных ресурсов и экологии Тульской области), ИНН 7107096442, КПП 710701001, р/с 40101810700000010107, ОКНМО 70701000, Отделение Тула г. Тула, БИК 047003001, КВК 05311204012016000120

Платежные реквизиты для перечисления арендной платы в части превышения минимального размера (бюджет субъекта Российской Федерации):

УФК по Тульской области (Министерство природных ресурсов и экологии Тульской области), ИНН 7107096442, КПП 710701001, р/с 40101810700000010107, ОКНМО 70701000, Отделение Тула г. Тула, БИК 047003001, КВК 05311204014020000120

Арендатор:



Арендодатель:



Срок внесения арендной платы устанавливается не позднее пятого числа текущего месяца.

Количество сроков внесения арендной платы при использовании лесов для заготовки древесины должно быть не менее 10, для других видов использования лесов, установленных частью 1 статьи 25 Лесного кодекса Российской Федерации, - не менее

АКТ
присамо-передачи лесного участка, переданного в аренду
для заготовки древесины

г. Тула

25 мая 2016 г.

Арендодатель в лице заместителя председателя правительства Тульской области - министр природных ресурсов и экологии Тульской области Панфилов Юрий Юрьевич и арендатор в лице директора ООО «ТРАНССТРОЙТОРГ» Бритарев Илья Владимирович составили настоящий акт о том, что на основании договора аренды лесного участка первый передали, а второй принял лесной участок площадью 13779,1341 га:

Тульская область	район	Земельный участок
Лесное хозяйство	Земельный участок	Лесное хозяйство
Нельское хозяйство	лесная дача	Земельный участок
1-4, 5, 11-6, 7, 8, 17, 18, 19, 20, 21, 22, 23, 24, 25, 26, 27, 28, 29, 30, 31, 32, 33, 34, 35, 36, 37, 38, 39, 40, 41, 42, 43, 44, 45, 46, 47, 48, 49, 50, 51, 52, 53, 54, 55, 56, 57, 58, 59, 60, 61, 62, 63, 64, 65, 66, 67, 68, 69, 70, 71, 72, 73, 74, 75, 76, 77, 78, 79, 80, 81, 82, 83, 84, 85, 86, 87, 88, 89, 90, 91, 92, 93, 94, 95, 96, 97, 98, 99, 100, 101, 102, 103, 104, 105, 106, 107, 108, 109, 110, 111, 112, 113, 114, 115, 116, 117, 118, 119, 120, 121, 122, 123, 124, 125, 126, 127, 128, 129, 130, 131, 132, 133, 134, 135, 136, 137, 138, 139, 140, 141, 142, 143, 144, 145, 146, 147, 148, 149, 150, 151, 152, 153, 154, 155, 156, 157, 158, 159, 160, 161, 162, 163, 164, 165, 166, 167, 168, 169, 170, 171, 172, 173, 174, 175, 176, 177, 178, 179, 180, 181, 182, 183, 184, 185, 186, 187, 188, 189, 190, 191, 192, 193, 194, 195, 196, 197, 198, 199, 200, 201, 202, 203, 204, 205, 206, 207, 208, 209, 210, 211, 212, 213, 214, 215, 216, 217, 218, 219, 220, 221, 222, 223, 224, 225, 226, 227, 228, 229, 230, 231, 232, 233, 234, 235, 236, 237, 238, 239, 240, 241, 242, 243, 244, 245, 246, 247, 248, 249, 250, 251, 252, 253, 254, 255, 256, 257, 258, 259, 260, 261, 262, 263, 264, 265, 266, 267, 268, 269, 270, 271, 272, 273, 274, 275, 276, 277, 278, 279, 280, 281, 282, 283, 284, 285, 286, 287, 288, 289, 290, 291, 292, 293, 294, 295, 296, 297, 298, 299, 300, 301, 302, 303, 304, 305, 306, 307, 308, 309, 310, 311, 312, 313, 314, 315, 316, 317, 318, 319, 320, 321, 322, 323, 324, 325, 326, 327, 328, 329, 330, 331, 332, 333, 334, 335, 336, 337, 338, 339, 340, 341, 342, 343, 344, 345, 346, 347, 348, 349, 350, 351, 352, 353, 354, 355, 356, 357, 358, 359, 360, 361, 362, 363, 364, 365, 366, 367, 368, 369, 370, 371, 372, 373, 374, 375, 376, 377, 378, 379, 380, 381, 382, 383, 384, 385, 386, 387, 388, 389, 390, 391, 392, 393, 394, 395, 396, 397, 398, 399, 400, 401, 402, 403, 404, 405, 406, 407, 408, 409, 410, 411, 412, 413, 414, 415, 416, 417, 418, 419, 420, 421, 422, 423, 424, 425, 426, 427, 428, 429, 430, 431, 432, 433, 434, 435, 436, 437, 438, 439, 440, 441, 442, 443, 444, 445, 446, 447, 448, 449, 450, 451, 452, 453, 454, 455, 456, 457, 458, 459, 460, 461, 462, 463, 464, 465, 466, 467, 468, 469, 470, 471, 472, 473, 474, 475, 476, 477, 478, 479, 480, 481, 482, 483, 484, 485, 486, 487, 488, 489, 490, 491, 492, 493, 494, 495, 496, 497, 498, 499, 500, 501, 502, 503, 504, 505, 506, 507, 508, 509, 510, 511, 512, 513, 514, 515, 516, 517, 518, 519, 520, 521, 522, 523, 524, 525, 526, 527, 528, 529, 530, 531, 532, 533, 534, 535, 536, 537, 538, 539, 540, 541, 542, 543, 544, 545, 546, 547, 548, 549, 550, 551, 552, 553, 554, 555, 556, 557, 558, 559, 560, 561, 562, 563, 564, 565, 566, 567, 568, 569, 570, 571, 572, 573, 574, 575, 576, 577, 578, 579, 580, 581, 582, 583, 584, 585, 586, 587, 588, 589, 590, 591, 592, 593, 594, 595, 596, 597, 598, 599, 600, 601, 602, 603, 604, 605, 606, 607, 608, 609, 610, 611, 612, 613, 614, 615, 616, 617, 618, 619, 620, 621, 622, 623, 624, 625, 626, 627, 628, 629, 630, 631, 632, 633, 634, 635, 636, 637, 638, 639, 640, 641, 642, 643, 644, 645, 646, 647, 648, 649, 650, 651, 652, 653, 654, 655, 656, 657, 658, 659, 660, 661, 662, 663, 664, 665, 666, 667, 668, 669, 670, 671, 672, 673, 674, 675, 676, 677, 678, 679, 680, 681, 682, 683, 684, 685, 686, 687, 688, 689, 690, 691, 692, 693, 694, 695, 696, 697, 698, 699, 700, 701, 702, 703, 704, 705, 706, 707, 708, 709, 710, 711, 712, 713, 714, 715, 716, 717, 718, 719, 720, 721, 722, 723, 724, 725, 726, 727, 728, 729, 730, 731, 732, 733, 734, 735, 736, 737, 738, 739, 740, 741, 742, 743, 744, 745, 746, 747, 748, 749, 750, 751, 752, 753, 754, 755, 756, 757, 758, 759, 760, 761, 762, 763, 764, 765, 766, 767, 768, 769, 770, 771, 772, 773, 774, 775, 776, 777, 778, 779, 780, 781, 782, 783, 784, 785, 786, 787, 788, 789, 790, 791, 792, 793, 794, 795, 796, 797, 798, 799, 800, 801, 802, 803, 804, 805, 806, 807, 808, 809, 810, 811, 812, 813, 814, 815, 816, 817, 818, 819, 820, 821, 822, 823, 824, 825, 826, 827, 828, 829, 830, 831, 832, 833, 834, 835, 836, 837, 838, 839, 840, 841, 842, 843, 844, 845, 846, 847, 848, 849, 850, 851, 852, 853, 854, 855, 856, 857, 858, 859, 860, 861, 862, 863, 864, 865, 866, 867, 868, 869, 870, 871, 872, 873, 874, 875, 876, 877, 878, 879, 880, 881, 882, 883, 884, 885, 886, 887, 888, 889, 890, 891, 892, 893, 894, 895, 896, 897, 898, 899, 900, 901, 902, 903, 904, 905, 906, 907, 908, 909, 910, 911, 912, 913, 914, 915, 916, 917, 918, 919, 920, 921, 922, 923, 924, 925, 926, 927, 928, 929, 930, 931, 932, 933, 934, 935, 936, 937, 938, 939, 940, 941, 942, 943, 944, 945, 946, 947, 948, 949, 950, 951, 952, 953, 954, 955, 956, 957, 958, 959, 960, 961, 962, 963, 964, 965, 966, 967, 968, 969, 970, 971, 972, 973, 974, 975, 976, 977, 978, 979, 980, 981, 982, 983, 984, 985, 986, 987, 988, 989, 990, 991, 992, 993, 994, 995, 996, 997, 998, 999, 1000		

кадастровый номер лесного участка

71 09 00101 1722	71 09 00101 1722	71 09 00101 1722
71 09 00101 1723	71 09 00101 1723	71 09 00101 1723
71 09 00101 1724	71 09 00101 1724	71 09 00101 1724
71 09 00101 1725	71 09 00101 1725	71 09 00101 1725
71 09 00101 1726	71 09 00101 1726	71 09 00101 1726
71 09 00101 1727	71 09 00101 1727	71 09 00101 1727
71 09 00101 1728	71 09 00101 1728	71 09 00101 1728
71 09 00101 1729	71 09 00101 1729	71 09 00101 1729
71 09 00101 1730	71 09 00101 1730	71 09 00101 1730
71 09 00101 1731	71 09 00101 1731	71 09 00101 1731
71 09 00101 1732	71 09 00101 1732	71 09 00101 1732
71 09 00101 1733	71 09 00101 1733	71 09 00101 1733
71 09 00101 1734	71 09 00101 1734	71 09 00101 1734
71 09 00101 1735	71 09 00101 1735	71 09 00101 1735
71 09 00101 1736	71 09 00101 1736	71 09 00101 1736
71 09 00101 1737	71 09 00101 1737	71 09 00101 1737
71 09 00101 1738	71 09 00101 1738	71 09 00101 1738
71 09 00101 1739	71 09 00101 1739	71 09 00101 1739
71 09 00101 1740	71 09 00101 1740	71 09 00101 1740
71 09 00101 1741	71 09 00101 1741	71 09 00101 1741
71 09 00101 1742	71 09 00101 1742	71 09 00101 1742
71 09 00101 1743	71 09 00101 1743	71 09 00101 1743
71 09 00101 1744	71 09 00101 1744	71 09 00101 1744
71 09 00101 1745	71 09 00101 1745	71 09 00101 1745
71 09 00101 1746	71 09 00101 1746	71 09 00101 1746
71 09 00101 1747	71 09 00101 1747	71 09 00101 1747
71 09 00101 1748	71 09 00101 1748	71 09 00101 1748
71 09 00101 1749	71 09 00101 1749	71 09 00101 1749
71 09 00101 1750	71 09 00101 1750	71 09 00101 1750

№ п/п	Виды работ	№	3		4		5		6		7		8	
			Исходные данные	Исходные данные	Исходные данные	Исходные данные	Исходные данные	Исходные данные	Исходные данные	Исходные данные	Исходные данные	Исходные данные	Исходные данные	Исходные данные
1	Лесные	40	1	1	1	1	1	1	1	1	1	1	1	1
2		41	1	1	1	1	1	1	1	1	1	1	1	1
3		42	1	1	1	1	1	1	1	1	1	1	1	1
4		43	1	1	1	1	1	1	1	1	1	1	1	1
5		44	1	1	1	1	1	1	1	1	1	1	1	1
6		45	1	1	1	1	1	1	1	1	1	1	1	1
7		46	1	1	1	1	1	1	1	1	1	1	1	1
8		47	1	1	1	1	1	1	1	1	1	1	1	1
9		48	1	1	1	1	1	1	1	1	1	1	1	1
10		49	1	1	1	1	1	1	1	1	1	1	1	1

5. Особо защитные участки лесов

№ п/п	Идентификатор участка	Лесной квартал	Участковые лесничества/ лесная дача	Лесохозяйственный выдел		История	Площадь (га)
				3	4		
1	Живые	17	Исходные данные	3	4	Участки лесов в границах особо защитных участков лесов	7
2		21		1,4			
3		22		7,6			
4		23		0,5			
5		24		1,7			
6		25		1			
7		26		1			
8		27		1			
9		28		1			
10		29		1			
11	Живые	30	Исходные данные	3	4	Участки лесов в границах особо защитных участков лесов	7
12		31		1,4			
13		32		7,6			
14		33		0,5			
15		34		1,7			
16		35		1			
17		36		1			
18		37		1			
19		38		1			
20		39		1			
21	Живые	40	Исходные данные	3	4	Участки лесов в границах особо защитных участков лесов	7
22		41		1,4			
23		42		7,6			
24		43		0,5			
25		44		1,7			
26		45		1			
27		46		1			
28		47		1			
29		48		1			
30		49		1			
31	Живые	50	Исходные данные	3	4	Участки лесов в границах особо защитных участков лесов	7
32		51		1,4			
33		52		7,6			
34		53		0,5			
35		54		1,7			
36		55		1			
37		56		1			
38		57		1			
39		58		1			
40		59		1			
41	Живые	60	Исходные данные	3	4	Участки лесов в границах особо защитных участков лесов	7
42		61		1,4			
43		62		7,6			
44		63		0,5			
45		64		1,7			
46		65		1			
47		66		1			
48		67		1			
49		68		1			
50		69		1			

№ п/п	Идентификатор участка	Лесной квартал	Участковые лесничества/ лесная дача	Лесохозяйственный выдел		История	Площадь (га)
				3	4		
1	Живые	1	Исходные данные	3	4	Участки лесов в границах особо защитных участков лесов	7
2		2		1,4			
3		3		7,6			
4		4		0,5			
5		5		1,7			
6		6		1			
7		7		1			
8		8		1			
9		9		1			
10		10		1			
11	Живые	11	Исходные данные	3	4	Участки лесов в границах особо защитных участков лесов	7
12		12		1,4			
13		13		7,6			
14		14		0,5			
15		15		1,7			
16		16		1			
17		17		1			
18		18		1			
19		19		1			
20		20		1			
21	Живые	21	Исходные данные	3	4	Участки лесов в границах особо защитных участков лесов	7
22		22		1,4			
23		23		7,6			
24		24		0,5			
25		25		1,7			
26		26		1			
27		27		1			
28		28		1			
29		29		1			
30		30		1			
31	Живые	31	Исходные данные	3	4	Участки лесов в границах особо защитных участков лесов	7
32		32		1,4			
33		33		7,6			
34		34		0,5			
35		35		1,7			
36		36		1			
37		37		1			
38		38		1			
39		39		1			
40		40		1			
41	Живые	41	Исходные данные	3	4	Участки лесов в границах особо защитных участков лесов	7
42		42		1,4			
43		43		7,6			
44		44		0,5			
45		45		1,7			
46		46		1			
47		47		1			
48		48		1			
49		49		1			
50		50		1			
51	Живые	51	Исходные данные	3	4	Участки лесов в границах особо защитных участков лесов	7
52		52		1,4			
53		53		7,6			
54		54		0,5			
55		55		1,7			
56		56		1			
57		57		1			
58		58		1			
59		59		1			
60		60		1			
61	Живые	61	Исходные данные	3	4	Участки лесов в границах особо защитных участков лесов	7
62		62		1,4			
63		63		7,6			
64		64		0,5			
65		65		1,7			
66		66		1			
67		67		1			
68		68		1			
69		69		1			
70		70		1			
71	Живые	71	Исходные данные	3	4	Участки лесов в границах особо защитных участков лесов	7
72		72		1,4			
73		73		7,6			
74		74		0,5			
75		75		1,7			
76		76		1			
77		77		1			
78		78		1			
79		79		1			
80		80		1			
81	Живые	81	Исходные данные	3	4	Участки лесов в границах особо защитных участков лесов	7
82		82		1,4			
83		83		7,6			
84		84		0,5			
85		85		1,7			
86		86		1			
87		87		1			
88		88		1			
89		89		1			
90		90		1			
91	Живые	91	Исходные данные	3	4	Участки лесов в границах особо защитных участков лесов	7
92		92		1,4			
93		93		7,6			
94		94		0,5			
95		95		1,7			
96		96		1			
97		97		1			
98		98		1			
99		99		1			
100		100		1			
101	Живые	101	Исходные данные	3	4	Участки лесов в границах особо защитных участков лесов	7
102		102		1,4			
103		103		7,6			
104		104		0,5			
105		105		1,7			
106		106		1			
107		107		1			
108		108		1			
109		109		1			
110		110		1			
111	Живые	111	Исходные данные	3	4	Участки лесов в границах особо защитных участков лесов	7
112		112		1,4			
113		113		7,6			
114		114		0,5			
115		115		1,7			
116		116		1			
117		117		1			
118		118		1			
119		119		1			
120		120		1			
121	Живые	121	Исходные данные	3	4	Участки лесов в границах особо защитных участков лесов	7
122		122		1,4			
123		123		7,6			
124		124		0,5			
125		125		1,7			
126		126		1			
127		127		1			
128		128		1			
129		129		1			
130		130		1			
131	Живые	131	Исходные данные	3	4	Участки лесов в границах особо защитных участков лесов	7
132		132		1,4			
133		133		7,6			
134		134		0,5			
135		135		1,7			
136		136		1			
137		137		1			
138		138		1			
139		139		1			
140		140		1			
141	Живые	141	Исходные данные	3	4	Участки лесов в границах особо защитных участков лесов	7
142		142		1,4			
143		143		7,6			
144		144		0,5			
145		145		1,7			
146		146		1			
147		147		1			
148		148		1			
149		149		1			
150		150		1			
151	Живые	151	Исходные данные	3	4	Участки лесов в границах особо защитных участков лесов	7
152		152		1,4			
153		153		7,6			
154		154		0,5			
155		155		1,7			
156		156		1			
157		157		1			
158		158		1			
159		159		1			
160		160		1			
161	Живые	161	Исходные данные	3	4	Участки лесов в границах особо защитных участков лесов	7
162		162		1,4			
163		163		7,6			
164		164		0,5			
165		165		1,7			
166		166		1			
167		167		1			
168		168		1			
169		169		1			
170		170		1			
171	Живые	171	Исходные данные	3	4	Участки лесов в границах особо защитных участков лесов	7
172		172		1,4			
173		173		7,6			
174		174		0,5			
175		175		1,7			
176		176		1			
177		177		1			
178		178		1			
179		179		1			
180		180		1			

№ п/п	1	2	3	4	5	6	7
165				19			109,00
166				19			63,00
167				20			63,00
168				21			94,00
169				22			109,00
170				23			66,00
171				24			76,00
172				27			22,00
173				31			5,00
174				32			20,00
175				33			105,00
176				34			81,00
177				39			127,00
178				40			91,00
179				44			60,00
180				50			43,00
181				52			19,00
182				53			52,00
183				54			52,00
184				55			52,00
185				56			54,00
186				57			66,00
187				59			29,00
188				60			83,00
189				68			43,00
190				69			97,00
191				70			53,00
192				71			69,00
193				72			98,00
194				73			86,00
195				74			86,00
196				75			8,00
197				76			96,50
198				78			76,60
199				79			26,60
200				80			18,00
201				81			18,00
202				82			27,00
203				83			902,4

6. Объекты лесного семеноводства

№ п/п	Лесничество	Участковые лесничества/лесная дача	Лесной квартал	Лесопосадочный выдел	Наименование объекта лесного семеноводства	Единица измерения	Объем
1	2	3	4	5	6	7	8
1	Зволинское	Неченский/Неченовское	1	9	Плоское дубовое	шт.	8

№ п/п	1	2	3	4	5	6	7
165				165			103,7
166				166			63,7
167				167			63,7
168				168			94,7
169				169			109,7
170				170			66,7
171				171			76,7
172				172			22,7
173				173			5,7
174				174			20,7
175				175			105,7
176				176			81,7
177				177			127,7
178				178			91,7
179				179			60,7
180				180			43,7
181				181			19,7
182				182			52,7
183				183			52,7
184				184			52,7
185				185			54,7
186				186			66,7
187				187			29,7
188				188			83,7
189				189			43,7
190				190			97,7
191				191			53,7
192				192			69,7
193				193			98,7
194				194			86,7
195				195			86,7
196				196			8,7
197				197			96,5
198				198			76,6
199				199			26,6
200				200			18,0
201				201			18,0
202				202			27,0
203				203			902,4

(выдел 10), площадь 0,44 га; Нецаевская дача, договор аренды лесного участка № 93 от 26.01.2009 г. квартал 15 (выделы 12,14,15,16), площадь 3,3 га; Нецаевская дача, договор аренды лесного участка № 141 от 06.09.2010 г. квартал 14 (выдел 2), площадь 0,06 га; Нецаевская дача, договор аренды лесного участка № 152 от 17.03.2011 г. квартал 31 (выделы 2,3,4,7), площадь 3,52 га; Нецаевская дача, договор аренды лесного участка № 153 от 17.03.2011 г. кварталы 1 (выделы 1,2,3,4,5,6), 2 (выделы 1,2,3), площадь 9,95 га; Нецаевская дача, договор аренды лесного участка № 173 от 08.06.2011 г. квартал 31 (выдел 8), площадь 1,3 га; Заокская дача, договор аренды лесного участка № 314 от 05.11.2014 г. квартал 11 (выделы 3,4-часть), площадь 0,4 га; Заокская дача, распоряжение Правительства Тульской области № 434-р от 17.06.2014 г. квартал 64 (выдел 17), площадь 0,4 га;

- строительство, реконструкция, эксплуатация линейных объектов: Нецаевская дача, договор аренды лесного участка № 86 от 23.12.2008 г. квартал 17 (выдел 7), площадь 0,1 га; Договор аренды лесного участка № 103 от 22.06.2009 г. Заокская дача кварталы 35 (выдел 29), 36 (выдел 27) и Нецаевская дача кварталы 16 (выдел 18), 17 (выдел 12), 18 (выделы 4,10,11), площадь 1,2 га; Нецаевская дача, договор аренды лесного участка № 133 от 21.06.2010 г. квартал 68 (выдел 1), площадь 0,3 га; Нецаевская дача, договор аренды лесного участка № 148 от 15.02.2011 г. квартал 32 (выделы 21,22), площадь 0,43 га; Нецаевская дача, договор аренды лесного участка № 208 от 26.12.2011 г. квартал 3 (выделы 6,29), площадь 0,26 га; Нецаевская дача, договор аренды лесного участка № 336 от 06.07.2015 г. квартал 14 (выдел 20-часть), площадь 0,04 га; Заокская дача, договор аренды лесного участка № 339 от 05.08.2015 г. квартал 87 (выдел 23), площадь 0,1 га; Нецаевская дача, распоряжение Правительства Тульской области № 434-р от 17.06.2014 г. квартал 5 (выдел 1), площадь 1,29 га.

- выполнение работ по геологическому изучению недр, разработка месторождений полезных ископаемых: Заокская дача, договор аренды лесного участка № 96 от 29.04.2009 г. квартал 10 (выдел 12), площадь 10,6 га.

- выращивание посадочного материала лесных растений (саженцев, сеянцев): Заокская дача, распоряжение Правительства Тульской области № 280-р от 29.05.2012 г. квартал 66 (выдел 30), площадь 8,9 га.

Допускается обременение участка в пользу третьих лиц правами аренды и (или) постоянного (бессрочного) пользования в соответствии со статьей 25 Лесного кодекса РФ для других видов использования.



7. Объекты, не связанные с созданием лесной инфраструктуры

№ п/п	Лесничество	Участок лесничества/ лесная дача	Лесной квартал	Лесохозяйственный выдел	Использование участка	Классификация территории	Объем
1	Заокские	Нецаевская дача	4	5	Земельный участок	7	0
2			6	8			
3			7	9			
4			8	10			
5			9	11			
6			10	12			
7			11	13			
8			12	14			
9			13	15			
10			14	16			
11	Нецаевская дача	Нецаевская дача	17	12	Земельный участок	16	1,6
12			13	17			
13			14	18			
14			15	19			
15			16	20			
16			17	21			
17			18	22			
18			19	23			
19			20	24			
20			21	25			
21	Нецаевская дача	Нецаевская дача	22	22	Земельный участок	18	0,2
22			23	26			
23			24	27			
24			25	28			
25			26	29			
26			27	30			
27			28	31			
28			29	32			
29			30	33			
30			31	34			
31	Нецаевская дача	Нецаевская дача	32	32	Земельный участок	18	0,4
32			33	35			
33			34	36			
34			35	37			
35			36	38			
36			37	39			
37			38	40			
38			39	41			
39			40	42			
40			41	43			
41	Нецаевская дача	Нецаевская дача	42	42	Земельный участок	18	0,4
42			43	44			
43			44	45			
44			45	46			
45			46	47			
46			47	48			
47			48	49			
48			49	50			
49			50	51			
50			51	52			
51	Нецаевская дача	Нецаевская дача	52	52	Земельный участок	18	0,4
52			53	53			
53			54	54			
54			55	55			
55			56	56			
56			57	57			
57			58	58			
58			59	59			
59			60	60			
60			61	61			
61	Нецаевская дача	Нецаевская дача	62	62	Земельный участок	18	0,4
62			63	62			
63			64	63			
64			65	64			
65			66	65			
66			67	66			
67			68	67			
68			69	68			
69			70	69			
70			71	70			
71	Нецаевская дача	Нецаевская дача	71	71	Земельный участок	18	0,2
72			72	71			
73			73	72			
74			74	73			
75			75	74			
76			76	75			
77			77	76			
78			78	77			
79			79	78			
80			80	79			
81	Нецаевская дача	Нецаевская дача	81	81	Земельный участок	18	0,2
82			82	81			
83			83	82			
84			84	83			
85			85	84			
86			86	85			
87			87	86			
88			88	87			
89			89	88			
90			90	89			
91	Нецаевская дача	Нецаевская дача	91	91	Земельный участок	18	0,2
92			92	91			
93			93	92			
94			94	93			
95			95	94			
96			96	95			
97			97	96			
98			98	97			
99			99	98			
100			100	99			

8. По данным государственного лесного реестра лесной участок обременен правами аренды и (или) постоянного (бессрочного) пользования в пользу третьих лиц в соответствии со статьей 25 Лесного кодекса РФ.

- осуществление рекреационной деятельности: Заокская дача, договор аренды лесного участка № 18 от 07.06.2008 г. квартал 28 (выдел 18,19,20), площадь 5,6 га; Нецаевская дача, договор аренды лесного участка № 29 от 10.09.2008 г. квартал 17 (выдел 7), площадь 1,3 га; Заокская дача, договор аренды лесного участка № 38 от 10.08.2008 г. квартал 49 (выделы 26,27), площадь 5,1 га; Нецаевская дача, договор аренды лесного участка № 45 от 25.08.2008 г. квартал 33 (выдел 6), площадь 0,39 га; Заокская дача, договор аренды лесного участка № 71 от 10.12.2008 г. квартал 41 (выдел 7), площадь 0,03 га; Заокская дача, договор аренды лесного участка № 72 от 10.12.2008 г. квартал 71