

УТВЕРЖДАЮ:

Должность Заместитель директора департамента  
начальник отдела организации  
охраны, защиты и воспроизводства  
лесов департамента лесного хозяйства  
министерства природных ресурсов  
и экологии Тульской области

Ф.И.О. Р. Т. Вавруш

Дата 07.02.2018



Акт

лесопатологического обследования № 128  
лесных насаждений Белевского лесничества (лесопарка)  
Тульской области (субъект Российской Федерации)

Способ лесопатологического обследования:

1. Визуальный V
2. Инструментальный

Место проверки

Участковое лесничество	Урочище (дача)	Квартал (кварталы)	Выдел (выделы)	Площадь, га
Арсеньевское	Троицкая	93	2	18.5
Арсеньевское	Троицкая	93	6	14.9

Лесопатологическое обследование проведено на общей площади 33.4 га.

**1. Визуальное лесопатологическое обследование.\***

Наземное **У**

Дистанционное

1.1. На площади 33.4 га фактическая таксационная характеристика лесного насаждения соответствует (не соответствует) таксационному описанию (нужное подчеркнуть).

Причины несоответствия \_\_\_\_\_  
 Список участков с выявленными несоответствиями приведен в приложении 1 к настоящему Акту.

1.2. Лесные насаждения с нарушенной и утраченной устойчивостью выявлены на площади \_\_\_ га:

Участковое лесничество	Урочище (дача)	Площадь, га		Причина ослабления (гибели)
		с нарушенной устойчивостью	утраченной устойчивос	
Итого				

Состояние обследованных лесных насаждений приведено в приложениях 1.1-1.4 к Акту в зависимости от метода проведения ЛПО.

1.3. В обследованных лесных участках прогнозируется:

Прогноз	Площадь, га
Ослабление лесных насаждений	
Усыхание лесных насаждений различной степени	
Развитие очагов вредных организмов	


1.4. Обнаружено загрязнение лесного участка отходами и выбросами:

Промышленными \_\_\_\_\_  
 Бытовыми \_\_\_\_\_

Вид загрязнения	Размеры загрязнения			Объем, кубм	Площадь загрязнения
	длина, м	ширина, м	высота, м		

**ЗАКЛЮЧЕНИЕ**

Оценка текущего санитарного и лесопатологического состояния лесных насаждений, назначенные профилактические мероприятия по защите лесов, агитационные мероприятия:  
на площади 33.4 га насаждения здоровые, надзор за санитарным и лесопатологическим состоянием.

Исполнитель работ по проведению лесопатологического обследования:  
 ФИО Попитченко И.В. Подпись 

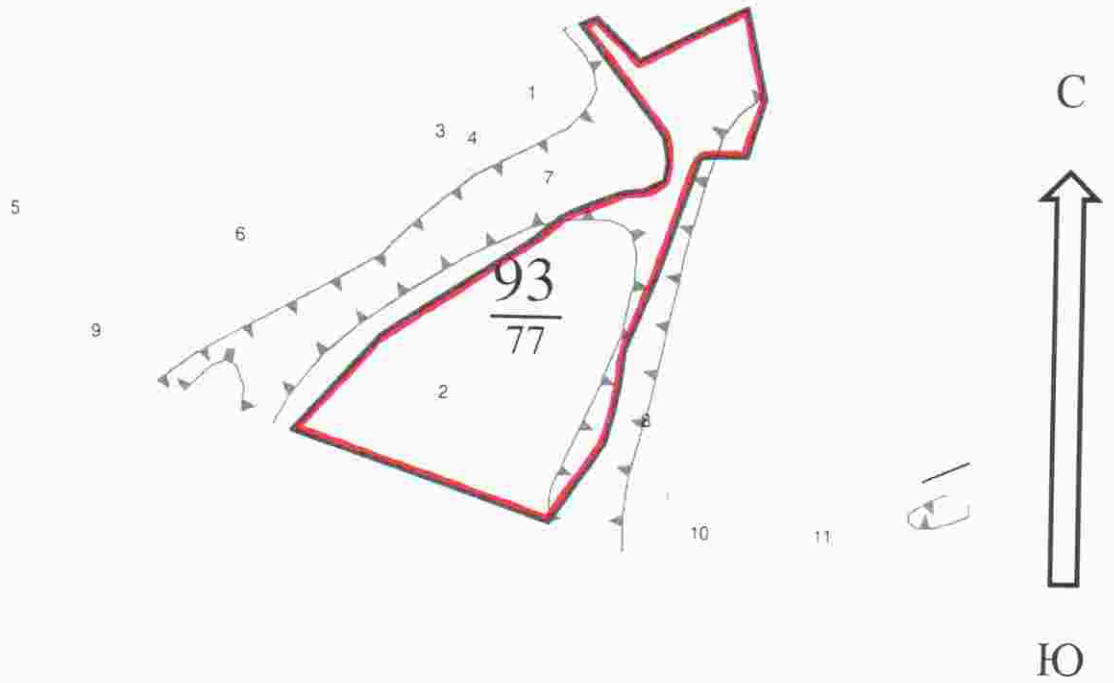
\*Раздел включается в акт, в случае проведения лесопатологического обследования визуальным способом.





Абрис участка

М 1:10000



N выдела	Ленты (круговой площадки) перече́та				
	Сплошной перечет	Длина, м	Ширина, м	Радиус, м	Площадь, га
2					

Номера точек	Координаты	Румбы линий	Длина, м

Условные обозначения: границы выдела

Обследуемая площадь – 18,5 га

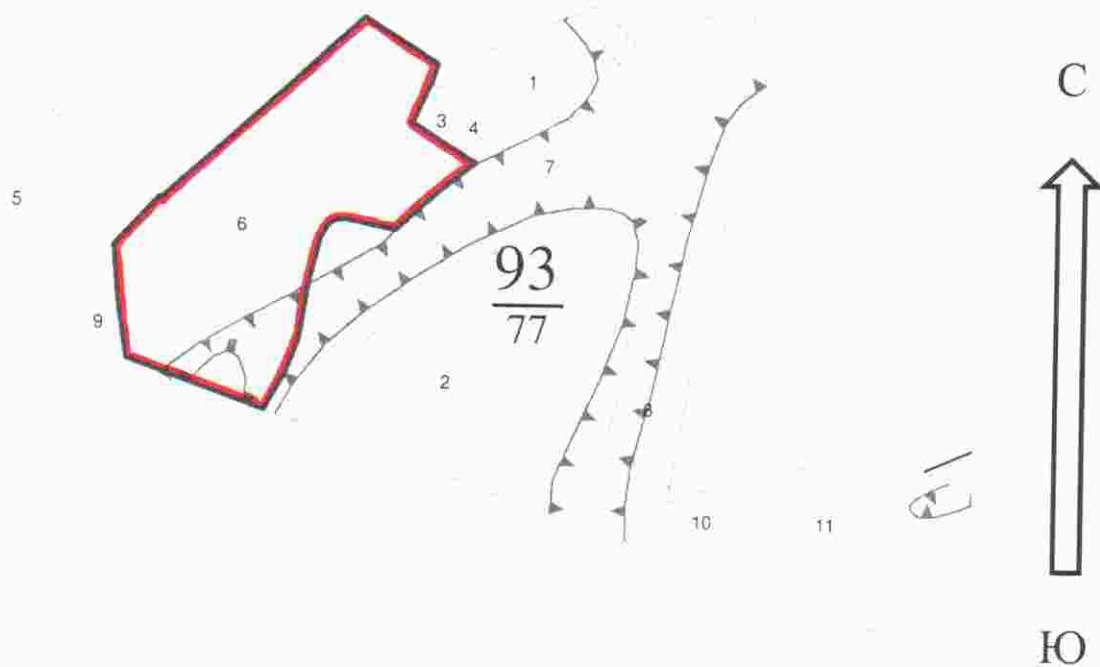
Исполнитель работ по проведению лесопатологического обследования:

ФИО Попитченко И.В. Подпись

Дата составления документа 01.02.2018 Телефон 8(4872)41-89-27

Абрис участка

М 1:10000



№ выдела	Ленты (круговой площадки) перече́та				
	Сплошной перечет	Длина, м	Ширина, м	Радиус, м	Площадь, га
6					

Номера точек	Координаты	Румбы линий	Длина, м

Условные обозначения: границы выдела —

Обследуемая площадь – 14,9 га

Исполнитель работ по проведению лесопатологического обследования:

ФИО Попитченко И.В. Подпись *И.В. Попитченко*

Дата составления документа 01.02.2018 Телефон 8(4872)41-89-27





Договор аренды лесного участка № 360  
30.05.2016 г.

г Тула

Министерство природных ресурсов и экологии Тульской области - министра природных и экологических ресурсов Тульской области Панфилова Юрия Юрьевича, действующего на основании Положения о министерстве природных ресурсов и экологии Тульской области, уполномоченного Постановлением правительства Тульской области от 07.10.2011 № 13, уполномоченного в дальнейшем Арктидоломателем, с одной стороны и Обишество с ограниченной ответственностью «СТЕЛС» (ООО «СТЕЛС») в лице директора Румянцев Владимир Александрович, действующего на основании Устава, с другой стороны, заключили настоящий Договор о нижеследующем:

**1. Предмет Договора**

1. По настоящему Договору Арктидоломатель, действующий в соответствии со статьями 25, 41, 72 и 74 Лесного кодекса Российской Федерации и протоколом о результатах аукциона по продаже права на заключение договора аренды лесного участка от 11.03.2016 года № 42/1, обязуется предоставить, а Арктидатор обязуется принять во владение пользование (далее - в аренду) лесной участок, находящийся в государственной собственности, определенных в пункте 2 настоящего Договора (далее - лесной участок).

2. Лесной участок имеет следующие характеристики:

площадь: 6094,6163			га
местоположение:	район	Арсеньевский	
Тульская область			
Белогорское лесничество	лесная дача	Арсеньевская	
Арсеньевское участковое лесничество	№ № кварталов и выделов		
1, 2, 3 (выделен 3-часть, 4-часть, 9-часть, 13-22, 24-27, 28-часть, 29-часть), 4, 5 (выделен 1-15, 16-часть, 17-24, 25-часть, 26, 27, 28-часть, 32-часть, 33-часть, 34-часть, 35, 36, 37-часть), 6-8, 9 (выделен 1-8, 10-часть, 11-24, 26-34, 35-часть), 10-29, 30 (выделен 1-20, 21-часть, 31 - 33, 34 (выделен 1-часть, 2-часть, 3-часть, 5-12, 13-часть, 14), 35 (выделен 1, 2-часть, 3-8, 9-часть, 10-часть, 11-часть, 12, 13-часть, 14-17, 4-часть, 5-12, 13-часть, 14), 35 (выделен 1, 2-часть, 3-8, 45, 46 (выделен 1-22, 23-часть, 24-27), 47, 48 18-часть, 19-23, 24-часть, 25, 26, 27-часть, 28-44), 36 - 45, 46 (выделен 1-22, 23-часть, 24-27), 47, 48 (выделен 1-7, 8-часть, 9-17, 18-часть, 19-21), 49, 50 (выделен 1-часть, 2-часть, 3), 51 (выделен 1-часть, 2-часть, 3, 4), 52-55, 56 (выделен 1, 2-часть, 3-часть, 4-часть, 5-часть, 6-часть, 7-часть, 8-21, 22-часть), 57 (выделен 1, 2-часть, 3-часть, 4-часть, 5-часть, 6-9, 10-часть, 11-17, 18-часть, 19-часть, 20, 21, 22-часть)			
Тульская область	район	Арсеньевский	
Белогорское лесничество			
Арсеньевское участковое лесничество	лесная дача	Троицкая	
№ № кварталов и выделов			
1, 2 (выделен 1-24, 25-часть, 26, 27, 28-часть, 29-31), 14-17, 18 (выделен 1, 2, 3-часть, 4-36, 37-часть, 38, 39), 19, 25, 26-29, 30-43, 49, 50, 52, 53 (выделен 1-29, 33-35), 54 (выделен 1-10, 15, 16, 21, 27-31, 37-41, 47-			

49, 52, 53-часть), 92 (выделен 1-20, 21-часть, 22-часть, 23, 24, 25-часть, 26-31, 32-часть, 33-37, 38-часть, 39, 40-часть), 93-95.	район	Чернский	
Тульская область			
Арсеньевское участковое лесничество	лесная дача	Троицкая	
№ № кварталов и выделов			
53 (выделен 30, 31, 32, 36), 54 (выделен 11-14, 17-20, 22-26, 32-36, 42-46, 50, 51, 53-часть)	71.02.0000000.439,	71.02.0000000.438,	71.02.030101.413
кадастровый номер лесного участка	71.02.0000000.437,	71.00.0000000.112077,	71.02.0000000.436,
	71.00.0000000.112081,	71.02.0000000.442,	71.02.0000000.441,
номер учетной записи в государственном лесном реестре	19-2016-03		
целивое назначение лесов - защитные леса (противопожарные леса, лесопарковые зоны, природоохранные полосы лесов)			

3. Границы лесного участка определены в кадастровом выделении, а также указаны в схеме расположения лесного участка, предусмотренной приложением N 1 к настоящему Договору. Характеристики лесного участка для заключения настоящего Договора в соответствии с данными государственного лесного реестра приводятся в приложении N 2 к настоящему Договору.

4. Арктидатору передается лесной участок и лесняк использования лесов для заготовки древесины.

5. Ежегодный объем заготовки древесины приводится в приложении N 3 к настоящему Договору.

6. Объем использования лесов в год использования настоящего Договора в силу и в год прекращения действия настоящего Договора устанавливается с учетом периода действия настоящего Договора в указанные годы.

II. Арендная плата

6. Арендная плата по настоящему Договору составляет 670000 (шестсот семьдесят тысяч) рублей в год, в том числе помесячно в федеральный бюджет - 513306,65 (пятисот тридцать тысяч триста шесть) рублей 65 коп. в год.

Арендная плата определяется в соответствии со статьей 73 Лесного кодекса Российской Федерации на основе минимального размера арендной платы.

Расчет арендной платы для видов использования лесов, предусмотренных частью 1 статьи 25 Лесного кодекса Российской Федерации, приводится в приложении N 4 к настоящему Договору.

Размер арендной платы подлежит ежемесячно пропорционально изменению ставок платы за единицу объема лесных ресурсов или за единицу площади лесного участка, устанавливаемых в соответствии со статьей 73 Лесного кодекса Российской Федерации.

7. Начисление арендной платы осуществляется со дня государственной регистрации настоящего Договора.

8. Арктидатор несет арендную плату в порядке, предусмотренном приложением N 5 к настоящему Договору.

В первый и последний год действия настоящего Договора арендная плата начисляется исходя из фактического количества дней аренды, годового размера арендной платы и количества дней в году.

До наступления очередного срока платежа Арктидатор имеет право внести сумму, превышающую платеж, установленный приложением N 5 к настоящему Договору. В случае отсутствия задолженности разница между указанными платежами зачисляется Арктидационному и счет будущих платежей Арктидатора.



### III. Права и обязанности сторон

9. Арендодатель имеет право:
- осуществлять осмотр арендованного лесного участка для оценки соблюдения Арендатором выполнения условий настоящего Договора в части использования лесного участка по назначению в соответствии с законодательством Российской Федерации;
  - предоставлять арендованный лесной участок или его часть третьим лицам для иных видов использования лесов, предусмотренных лесохозяйственным регламентом лесничества, за исключением случаев, когда одновременно многоцелевое использование лесного участка невозможно, а также выдавать разрешение на выполнение работ по геологическому изучению недр;
  - осуществлять проверки соблюдения Арендатором условий настоящего Договора и проекта освоения лесов;
  - после завершения Арендатором работ по затопке древесины продлить осмотр и оценку состояния лесосек.
10. Арендодатель обязан:
- передать лесной участок Арендатору по акту приема-передачи лесного участка, форма которого предусмотрена приложением N 6 к настоящему Договору, в течение 5 рабочих дней со дня заключения настоящего Договора;
  - осуществлять на лесном участке в пределах полномочий, определенных статьями 81 - 84 Лесного кодекса Российской Федерации, мероприятия по ликвидации последствий чрезвычайной ситуации в лесах, возникшей вследствие лесных пожаров;
  - информировать в письменной форме в течение 15 дней со дня принятия решения о предоставлении арендованного лесного участка или его части третьим лицам для иных видов использования лесов, предусмотренных лесохозяйственным регламентом лесничества (лесопарка), за исключением случаев, когда одновременно многоцелевое использование лесного участка невозможно, а также в случае выдачи разрешения на использование работ по геологическому изучению недр - о возможных правах третьих лиц на выполнение работ по геологическому изучению недр;
  - уведомить Арендатора о времени и месте проведения проверки соблюдения Арендатором условий настоящего Договора и проекта освоения лесов за 3 дня до проведения проверки;
  - уведомить Арендатора об осуществлении мероприятий, предусмотренных частью 1 статьи 53 Лесного кодекса Российской Федерации, за 3 дня до начала их осуществления;
  - принять от Арендатора в день окончания срока действия настоящего Договора лесной участок по акту приема-передачи лесного участка, форма которого предусмотрена приложением N 6 к настоящему Договору, в состоянии, пригодном для ведения лесного хозяйства, с характеристиками лесного участка, установленными проектом освоения лесов в день окончания срока действия настоящего Договора; принять от Арендатора лесной участок в день лесничего прекращения действия настоящего Договора по акту приема-передачи лесного участка, форма которого предусмотрена приложением N 6 к настоящему Договору, в состоянии, пригодном для ведения лесного хозяйства;
  - предоставлять Арендатору сведения о доступных по настоящему Договору платках в течение 30 дней со дня получения запроса в письменной форме;
  - в установленном порядке осуществлять федеральный государственный лесной надзор или муниципальный лесной контроль (лесную охрану);
  - предоставлять Арендатору информацию о возможности и местах приобретения районированного посевного и посадочного материала в течение 30 дней со дня получения

запроса в письменной форме;

- в случае изменения ставок платы, указанных в пункте 6 настоящего Договора, и (или) коэффициента индексации к ставкам платы производить перерасчет арендной платы и уведомлять Арендатора в письменной форме об изменении размера арендной платы и о сумме подлежащей уплате, в течение 3 месяцев со дня изменения размера арендной платы;
  - в случае изменения реквизитов для осуществления платежей, предусмотренных настоящим договором, уведомить в письменной форме Арендатора об этом в течение 5 рабочих дней со дня изменения реквизитов.
11. Арендатор имеет право:
- претендовать к использованию лесного участка в соответствии с условиями настоящего Договора после заключения настоящего Договора, подписания сторонами акта приема-передачи лесного участка, форма которого предусмотрена приложением N 6 к настоящему Договору, получения положительного заключения государственной экспертизы проекта освоения лесов и подачи лесной декларации;
  - получить от Арендодателя информацию о возможности и местах приобретения районированного посевного и посадочного материала;
  - осуществлять на лесном участке в установленном порядке создание лесной инфраструктуры;
  - осуществлять на лесном участке в установленном порядке строительство, реконструкцию и эксплуатацию объектов, не связанных с созданием лесной инфраструктуры;
  - заключать соглашение об установлении сервитута в отношении лесного участка либо его части при наличии согласия Арендодателя (в письменной форме) на заключение такого соглашения.
12. Арендатор обязан:
- принять лесной участок от Арендодателя по акту приема-передачи лесного участка, форма которого предусмотрена приложением N 6 к настоящему Договору, в течение 5 рабочих дней со дня заключения настоящего Договора;
  - после подписания настоящего Договора или изменений к нему в течение 14 дней обратиться с заявлением о государственной регистрации права аренды лесного участка, передаваемого по настоящему Договору, или исключений, выделках в настоящий Договор, орган, осуществляющий государственную регистрацию прав на недвижимое имущество и сделок с ним, и в течение 10 дней со дня подачи указанного заявления известить в письменной форме Арендодателя о подане таких документов;
  - не позднее 60 дней со дня подписания настоящего Договора передать Арендодателю экземпляр настоящего Договора, копию документа, подтверждающего государственную регистрацию, или уведомление об отказе в государственной регистрации права аренды лесного участка, передаваемого по настоящему Договору;
  - использовать лесной участок по назначению в соответствии с законодательством Российской Федерации и настоящим Договором;
  - вносить арендную плату в соответствии с приложением N 5 к настоящему Договору;
  - в течение 6 месяцев со дня заключения настоящего Договора разработать и представить Арендодателю проект освоения лесов для проведения государственной экспертизы не позднее, чем за 6 месяцев до окончания срока действия проекта освоения лесов разработать и представлять Арендодателю проект освоения лесов на основании лесов разработать и представлять государственной экспертизой;
  - в установленном порядке подавать лесную декларацию;
  - по требованию Арендодателя представлять материалы по отпугу и таксации лесосек, технологические карты лесосечных работ;
  - осуществлять установление границ участков Договорами вид использования лесов в

соответствии с законодательством Российской Федерации, проектом освоения лесов и лесной декларацией.

ж) не позднее, чем за один месяц до начала лесовосстановительных работ представлять Арбитражному проекту лесовосстановления, а также информацию и документы, подтверждающие (уточненными) качество посаженного и посадочного материала и его происхождения;

з) соблюдать установленные режимы особо охраняемых природных территорий, особо заповедных участков лесов, расположенных в границах арктического лесного участка, сохранять виды растений и животных, занесенных в Красную книгу Российской Федерации и Красную книгу Тульской области, а также места их обитания, осуществлять мероприятия по сохранению биоразнообразия (сохранять отдельные ценные деревья в любом ярусе и их группы и т.д.) в соответствии с лесохозяйственным регламентом лесничества и проектом освоения лесов;

и) осуществлять меры по предупреждению лесных пожаров в соответствии с законодательством Российской Федерации и проектом освоения лесов;

л) в случае обнаружения лесного пожара на арктическом лесном участке немедленно сообщить об этом в специализированную диспетчерскую службу по тел. 8-800-100-94-00 и принять все возможные меры по немедленному распространению лесного пожара;

м) осуществлять санитарно-оздоровительные мероприятия на территории в арктическом лесном участке в соответствии с законодательством Российской Федерации и проектом освоения лесов;

н) осуществлять на лесном участке расчистку кварталных просек и замеску кварталных столбов в соответствии с проектом освоения лесов;

о) обеспечивать сохранность объектов лесного хозяйства;

п) осуществлять складирование затопленной или поврежденной при использовании лесов древесины в местах, предусмотренных проектом освоения лесов или технологической картой разбора лесосеки;

р) при повреждении или уничтожении по вине Арбитража верхнего шлодровидного слоя почвы, искусственных или естественных водотоков, рек, ручьев приводить их в состояние пригодное для использования по назначению, предусмотренному лесохозяйственными регламентом лесничества, восстанавливать объекты лесной инфраструктуры и объекты, не связанные с созданием лесной инфраструктуры, поврежденные по вине Арбитража;

с) согласовать с Арбитражем в письменной форме содержание действий, предусмотренных статьей 5 Федерального закона "О внесении в действие Лесного кодекса Российской Федерации";

д) в день окончания срока действия настоящего Договора передать Арбитражному лесному участку по акту приема-передачи лесного участка, форма которого предусмотрена приложением № 6 к настоящему Договору, в состоянии, пригодном для ведения лесного хозяйства с характеристиками лесного участка, установленными проектом освоения лесов на день окончания срока действия настоящего Договора;

е) в случае досрочного прекращения действия настоящего Договора передать Арбитражному лесному участку в день досрочного прекращения действия настоящего Договора по акту приема-передачи лесного участка, форма которого предусмотрена приложением № 6 к настоящему Договору, в состоянии, пригодном для ведения лесного хозяйства.

ж) сообщить Арбитражному в письменной форме не позднее чем за 90 дней о намерении расторгнуть настоящий Договор;

з) по истечении срока действия настоящего Договора или в случае досрочного

прекращения срока действия освободить лесной участок от объектов недвижимого имущества, обеспечивать свое имущество, созданных для освоения лесного участка, и выполнить requirements лесных земель в соответствии с проектом освоения лесов;

и) пенять Арбитражу в письменной форме об изменении банковских реквизитов, юридического и фактического адреса, а также об изменении лица, имеющего право действовать без доверенности от имени Арбитража, в течение 5 рабочих дней со дня таких изменений;

л) исполнять другие обязанности, предусмотренные законами Российской Федерации, Лесным кодексом Российской Федерации и иными нормативными правовыми актами, в том числе представлять отчеты, предусмотренные статьями 49, 60 и 66 Лесного кодекса Российской Федерации.

#### IV. Ответственность сторон

13. За неисполнение или неисполненное исполнение обязательств, предусмотренных настоящим Договором, Арбитражем и Арбитрар вест ответственность согласно законодательству Российской Федерации (включая обязанность возместить в соответствии с Гражданским кодексом Российской Федерации убытки, причиненные таким неисполнением или неисполненным исполнением) и настоящему Договору.

14. За нарушение условий настоящего Договора Арбитрар уплачивает Арбитражному неустойку в следующем размере:

а) за нарушение Арбитражем сроков внесения аркеиной платы, предусмотренных приложением № 5 к настоящему Договору, - 0,1 процента от суммы просроченного платежа за каждый день просрочки;

б) за нарушение сроков разработки и представления Арбитражному проекта освоения лесов для проведения государственной экспертизы, предусмотренного подпунктом "г" пункта 12 настоящего Договора, или использование лесного участка без проекта освоения лесов - 50 тыс. рублей (для физического лица или индивидуального предпринимателя) или 150 тыс. рублей (для юридического лица) за каждый полный календарный месяц просрочки по истечении установленного срока;

в) за невыполнение или несвоевременное выполнение работ по очистке мест рубок от порубочных остатков в соответствии с правилами заготовки древесины, правилами санитарной безопасности в лесу, правилами пожарной безопасности в лесах, правилами ухода за лесами, задержание по вине Арбитража просек и приваловых к лесосекам нового шириной 50 метров - 5-кратная стоимость затрат, необходимых для очистки данной территории по нормативам в области лесного хозяйства, а при отсутствии таких нормативов - согласно калькуляции Арбитража;

г) за рубку лесных насаждений, предусмотренную проектом освоения лесов, без подачи лесной декларации - 25-кратная стоимость затопленной древесины, определенная по ставкам платы за единицу объема лесных ресурсов, установленным Правительством Российской Федерации;

д) за использование лесного участка без подачи лесной декларации - 20 тыс. рублей (для физического лица или индивидуального предпринимателя) или 70 тыс. рублей (для юридического лица);

е) за все количество срубленных или поврежденных до степени прекращения роста деревьев за пределами лесосек на смешан с ними 50-метровых полосах - 10-кратная стоимость срубленных или поврежденных деревьев, определенная по ставкам платы за единицу объема лесных ресурсов, установленным Правительством Российской Федерации для древесины лесных насаждений по прямому разряду таже во всех лесозаготовочных районах;



ж) за нарушение (оставление) древесины вдоль лесных дорог с нарушением законодательства Российской Федерации - 2-кратная стоимость оставленной древесины, определенная по ставкам платы за единицу объема лесных ресурсов, установленных Правительством Российской Федерации для древесины лесных насаждений по первому разряду так во всех лесостепных районах;

з) за рубку деревьев, не подлежащих рубке при проведении сплошных, полных, за рубку деревьев, не подлежащих рубке при проведении сплошных, вадборных рубок, - 5-кратная стоимость соответствующей срубленной древесины, в том числе поврежденных осеменников и деревьев в семенных куртинах и полосах, также поврежденных по ставкам платы за единицу объема лесных ресурсов, установленным Правительством Российской Федерации для древесины лесных насаждений по первому разряду так во всех лесостепных районах;

и) за проведение заготовки и трелевки древесины способами, в результате которых в торных условиях возникает эрозия, - 100 тыс. рублей за каждый гектар эродированной площади, на которой поврежден гумусовый слой почвы;

к) за скандирование заготовленной древесины в местах, не предусмотренных проектом освоения лесов или технологической картой лесосечных работ, - 3-кратная стоимость скандированной древесины, определенная по ставкам платы за единицу объема лесных ресурсов, установленным Правительством Российской Федерации для древесины лесных насаждений по первому разряду так во всех лесостепных районах;

л) за оставление не вывешенной в установленном срок (включая предусмотренные отсрочкой) древесины на лесосеках, в местах прокладки работ по расчистке площадки под лесные склады, трасы лесозаготовительных дорог, постройки, сооружения - 7-кратная стоимость не вывешенной в срок древесины, определенная по ставкам платы за единицу объема лесных ресурсов, установленным Правительством Российской Федерации для древесины лесных насаждений по первому разряду так во всех лесостепных районах;

м) за уничтожение или повреждение признаков, кварталов, лесосечных и других столбов и знаков - 10-кратная стоимость их изготовления и установки;

н) за оставление на лесосеках завалов, заносов, срубленных деревьев - 7-кратная стоимость оставленных деревьев, определенная по ставкам платы за единицу объема лесных ресурсов, установленным Правительством Российской Федерации для древесины лесных насаждений по первому разряду так во всех лесостепных районах;

о) за невыполнение и несвоевременное выполнение противопожарных, санитарно-оздоровительных мероприятий, мероприятий по воспроизводству лесов - 3-кратная стоимость затрат, необходимых для выполнения этих мероприятий по нормативам в области лесного хозяйства, а при отсутствии таких нормативов - согласно каталогу Арктидора - согласно каталогу Арктидора;

р) за совершение действий, предусмотренных статьями 5 Федерального закона "О внесении в действие лесного кодекса Российской Федерации", без письменного согласования с Арктидзором - годовая арендная плата, предусмотренная настоящим Договором;

с) при непредоставлении Арктидзором в письменной форме сведений об изменении банковских реквизитов, юридического и фактического адреса, а также об изменении лица, имеющего право действовать без доверенности от имени Арктидора, в установленный настоящим Договором срок - 10 тыс. рублей;

т) за невыполнение обязательств, установленных пунктом "н" пункта 12 настоящего Договора, - 4-кратная стоимость работ, необходимых для восстановления нарушенной территории по нормативам в области лесного хозяйства, а при отсутствии таких нормативов - согласно каталогу Арктидора от выполнения обязательств, предусмотренных настоящим Договором.

16. В случае несвоевременной передачи лесного участка после истечения срока действия настоящего Договора или досрочного прекращения срока его действия

Арктидтор уплачивает Арктиддателю за все время простоя возмездно лесного участка арендную плату и возмещает убытки, причиненные Арктиддателю в случае, когда указанная плата не покрывает причиненные Арктиддателю убытки.

#### У. Порядок изменения и расторжения Договора

17. Все изменения, внесенные в настоящий Договор, оформляются в письменной форме и подписываются сторонами.

18. Внесение изменений в настоящий Договор, заключенный по результатам аукциона, на основании соглашения сторон или по требованию одной из его сторон не допускается, за исключением случаев, предусмотренного частью 7 статьи 53.7 Лесного кодекса Российской Федерации.

19. Настоящий Договор, заключенный в отношении лесного участка, находящегося в государственной собственности, по результатам аукциона, может быть изменен по решению суда в случае существенного изменения количественных и качественных характеристик такого лесного участка.

20. При изменении условий настоящего Договора обязательства сторон сохраняются в неизменном виде.

В случае изменения условий настоящего Договора обязательства сторон считаются измененными с момента заключения сторонами соглашения об изменении условий настоящего Договора, если иное не вытекает из соглашения или характера изменения условий настоящего Договора, а при изменении условий настоящего Договора в судебном порядке - с момента вступления в законную силу решения суда об изменении условий настоящего Договора.

21. Настоящий Договор прекращает действие в случаях, предусмотренных федеральным законодательством Российской Федерации, и случаях, предусмотренных пунктами 23 и 24 настоящего Договора.

22. Расторжение настоящего Договора по решению суда по требованию одной из сторон осуществляется по основаниям, предусмотренным лесным и гражданским законодательством Российской Федерации.

23. Арктидатель вправе отказаться от исполнения настоящего Договора в одностороннем порядке в случае несения Арктидзором арендной платы 2 и более раз подряд по истечении установленного настоящим Договором срока платежа, уведомив об этом Арктидтора в письменной форме за 30 дней до даты расторжения договора.

Настоящий Договор прекращает свое действие с даты, указанной в последнем уведомлении. В случае одностороннего отказа Арктидателя от исполнения настоящего Договора он считается расторгнутым.

24. Арктидтор вправе в одностороннем порядке расторгнуть настоящий Договор, известив об этом Арктидателя в письменной форме за 90 дней до предоплатной даты расторжения, при условии отсутствия непогашенной арендной платы.

#### VI. Срок действия Договора

25. Срок действия настоящего Договора устанавливается от даты государственной регистрации права аренды лесного участка, переданного в соответствии с таким договором, и составляет десять лет.













**ЕЖЕГОДНЫЙ ОБЪЕМ  
ЗАГОНКИ ДРЕВЕСИНЫ**

Категория заготовки	Длина дров	Перечень сортаций
1	2	3
1-2	-	1-16, 34, 35, 37-41, 45-57
2-3	Архенская	17-33, 36, 42, 43, 44
3-15	Архенская	

**9. Характеристика плотности радиометричного заготовления**

Апробатор:



Апробатор:



Хвойное	Ежегодный объем заготовки древесины (тыс. куб. м)		
	всего	сплошные рубки	в том числе выборочные рубки
	1. Запущенные леса		
	1. При рубке спелых и перестойных лесных насаждений		
Хвойное	-	-	0,8
Твердолиственное	0,8	-	0,4
Мягколиственное	11,7	-	11,7
<b>Итого</b>	<b>12,5</b>	-	<b>12,5</b>
	2. При уходе за лесами		
Хвойное	0,8	-	0,8
Твердолиственное	0,4	-	0,4
Мягколиственное	0,8	-	0,8
<b>Итого</b>	<b>2,0</b>	-	<b>2,0</b>
	3. При вырубке погибших и поврежденных лесных насаждений		
Хвойное	0,5	0,4	0,1
Твердолиственное	0,3	-	0,3
Мягколиственное	-	-	-
<b>Итого</b>	<b>0,8</b>	<b>0,4</b>	<b>0,4</b>
	4. При рубке единичных деревьев		
Хвойное	-	-	-
Твердолиственное	0,3	-	0,3
Мягколиственное	0,3	-	0,3
<b>Итого</b>	<b>0,6</b>	<b>0,4</b>	<b>0,3</b>
<b>Итого по рубке I</b>	<b>15,6</b>	<b>0,4</b>	<b>15,2</b>

Апробатор:



Апробатор:



№ п/п	Категория земель	Вид земель	Площадь, кв. м	Средняя рыночная стоимость земельного участка, руб./кв. м		Средняя кадастровая стоимость земельного участка, руб./кв. м		Средняя кадастровая стоимость земельного участка, руб./кв. м		Итого	Средняя кадастровая стоимость земельного участка, руб./кв. м	Итого
				2016 г.	2017 г.	2016 г.	2017 г.	2016 г.	2017 г.			
1	земли населенных пунктов	земли населенных пунктов	1000	1000	1000	1000	1000	1000	1000	1000	1000	1000
2	земли населенных пунктов	земли населенных пунктов	1000	1000	1000	1000	1000	1000	1000	1000	1000	1000
3	земли населенных пунктов	земли населенных пунктов	1000	1000	1000	1000	1000	1000	1000	1000	1000	1000
4	земли населенных пунктов	земли населенных пунктов	1000	1000	1000	1000	1000	1000	1000	1000	1000	1000
5	земли населенных пунктов	земли населенных пунктов	1000	1000	1000	1000	1000	1000	1000	1000	1000	1000
6	земли населенных пунктов	земли населенных пунктов	1000	1000	1000	1000	1000	1000	1000	1000	1000	1000
7	земли населенных пунктов	земли населенных пунктов	1000	1000	1000	1000	1000	1000	1000	1000	1000	1000
8	земли населенных пунктов	земли населенных пунктов	1000	1000	1000	1000	1000	1000	1000	1000	1000	1000
9	земли населенных пунктов	земли населенных пунктов	1000	1000	1000	1000	1000	1000	1000	1000	1000	1000
10	земли населенных пунктов	земли населенных пунктов	1000	1000	1000	1000	1000	1000	1000	1000	1000	1000
Итого			1000	1000	1000	1000	1000	1000	1000	1000	1000	1000



N	срок внесения платы	в части минимального размера		в части превышения	
		срок внесения платы	доля от годового размера (%)	срок внесения платы	доля от годового размера (%)
1	15 февраля	15 февраля	9	15 февраля	9
2	15 марта	15 марта	9	15 марта	9
3	15 апреля	15 апреля	9	15 апреля	9
4	15 мая	15 мая	9	15 мая	9
5	15 июня	15 июня	9	15 июня	9
6	15 июля	15 июля	9	15 июля	9
7	15 августа	15 августа	9	15 августа	9
8	15 сентября	15 сентября	9	15 сентября	9
9	15 октября	15 октября	14	15 октября	14
10	15 ноября	15 ноября	14	15 ноября	14
Итого			100%		100%

Порядок внесения арендной платы

Приложение № 5  
к договору аренды земельного участка  
от 20.05.2016 № 38/16

Платежные реквизиты для перечисления арендной платы в части минимального размера (бюджет субъекта Российской Федерации):

УФК по Тюменской области (Министерство природных ресурсов и экологии Тюменской области), ИНН 7107096442, КПП 710701001, р/с 40101810700000010107, ОКТМО 70701000, Отделение Тюл. с. Тюл. БИК 047003001, КБК 05311204012016000120.

Платежные реквизиты для перечисления арендной платы в части превышения минимального размера (бюджет субъекта Российской Федерации):

УФК по Тюменской области (Министерство природных ресурсов и экологии Тюменской области), ИНН 7107096442, КПП 710701001, р/с 40101810700000010107, ОКТМО 70701000, Отделение Тюл. с. Тюл. БИК 047003001, КБК 80311204014020000120.



Арендодатель:  
О.Ю. Пандиленко

Арендатор:  
В.А. Румянцев



Приложение № 6  
к договору аренды лесного участка  
от 09.05.2016 № 16

АКТ  
принятия/передачи лесного участка, переданного в аренду  
для заготовки древесины

№ 20 от 05.05.2016 г.

Арендодатель в лице заместителя председателя правительства Тульской области - министр природных ресурсов и экологии Тульской области Владимир Юрьевич Юрицкий и арендатор в лице директора ООО «СТЕЛС» Русланова Владимира Александровича заключили настоящий акт о том, что на основании договора аренды лесного участка передан/принят, а второй принял лесной участок площадью 6094,6163 га.

Тульская область	район	Арсеньевский
Каждый №№ 1, 2 (выделы 1-24, 25-часть, 26, 27, 28-часть, 29-часть), 4, 5 (выделы 1-1), 10-часть, 17-24, 25-часть, 26, 27, 28-часть, 32-часть, 33-часть, 34-часть, 35, 36, 37-часть), 6-8, 9 (выделы 1-8, 10-часть, 11-24, 26-34, 35-часть), 10-20, 30 (выделы 1-20, 21-часть), 31 - 33, 34 (выделы 1-часть, 2-часть, 3, 4-часть, 5-12, 13-часть, 14), 35 (выделы 1, 2-часть, 3, 8, 9-часть, 10-часть, 11-часть, 12, 13-часть, 14-17, 18-часть, 19-23, 24-часть, 25, 26, 27-часть, 28-44), 36 - 45, 46 (выделы 1-22, 23-часть, 24, 27), 47, 48 (выделы 1-7, 8-часть, 9, 17, 18-часть, 19, 21), 49, 50 (выделы 1-часть, 2-часть, 3, 51 (выделы 1-часть, 2-часть, 3, 4), 52-55, 56 (выделы 1, 2-часть, 3-часть, 4-часть, 5-часть, 6-часть, 7-часть, 8, 21, 22-часть), 57 (выделы 1, 2-часть, 3-часть, 4-часть, 5-часть, 6-9, 10-часть, 11-17, 18-часть, 19-часть, 20, 21, 22-часть)	лесная дача	Арсеньевская
Архангельское участковое лесничество	лесная дача	Арсеньевская
Тульская область	район	Чернский
Буфаловское лесничество	лесная дача	Троицкая
Архангельское участковое лесничество	лесная дача	Троицкая
Каждый №№ 1, 2 (выделы 1-24, 25-часть, 26, 27, 28-часть, 29-31), 14-17, 18 (выделы 1, 2, 3-часть, 4-часть, 5-часть, 6-часть, 7-часть, 8-часть, 9-часть, 10-часть, 11-часть, 12-часть, 13-часть, 14-часть, 15-часть, 16-часть, 17-часть, 18-часть, 19-часть, 20-часть, 21-часть, 22-часть, 23-часть, 24-часть, 25-часть, 26-31, 32-часть, 33-37, 38-часть, 39, 40-часть), 93-95	лесная дача	Троицкая
единственный номер лесного участка: 71-02-000000-439; 71-02-000000-438; 71-02-000101-413; 71-02-000000-437; 71-00-000000-112077; 71-02-000000-436; 71-00-000000-112081; 71-02-000000-442; 71-02-000000-441.	номер учетной записи в государственном лесном реестре	19-2016-03

Характеристики лесного участка № \_\_\_\_\_ от 05.05.2016 г.

1. Распределение земель

Общая площадь участка, га	в том числе:		в том числе:		в том числе:		в том числе:		в том числе:	
	защитные лесные насаждения	лесные участки	лесные участки	защитные насаждения	лесные участки	защитные насаждения	лесные участки	защитные насаждения	лесные участки	
6094	5928	840	28	5973	32,2	14,6	3	71,2	121	

2. Характеристики насаждений

Лесные участки	Историческое название	Участковые лесничества (районы)	Лесной квартал	Характеристика насаждения	Площадь (га)	В том числе по группам пород		Прогноз урожайности (ц/га)	Прогноз продуктивности (м³/га)
						Молодые насаждения	Средневозрастные насаждения		
Защитные леса	Белые	Арсеньевский / Архангельский	1, 2 (выдел 1-24, 25-часть, 26, 27, 28-часть, 29-31), 14-17, 18 (выделы 1, 2, 3-часть, 4-часть, 5-часть, 6-часть, 7-часть, 8-часть, 9-часть, 10-часть, 11-часть, 12-часть, 13-часть, 14-часть, 15-часть, 16-часть, 17-часть, 18-часть, 19-часть, 20-часть, 21-часть, 22-часть, 23-часть, 24-часть, 25-часть, 26-31, 32-часть, 33-37, 38-часть, 39, 40-часть), 93-95	Мелко-лесные березняки	5928 / 1517,9	416	2528	1189	1805,535





5. Особо защитные участки лесов

№ п/п	Количество участков лесной дачи	Участковые лесные дачи	Лесной квартал	Декларационный вид	Назначение	Площадь (га)
1	2	3	4	5	6	7
10	Белёвское	Арсеньевское / Арсеньевская	24	32	Береговые, прилегающие участки лесов, расположенные вдоль водных объектов, с целью охраны биоразнообразия	24
11			9	1		1,5
12			9	1		0,8
13			9	6		6,1
14			9	8		5,6
15			9	10		1,3
16			9	11		16,1
17			9	12		1,7
18			9	13		4,7
19			9	14		4,3
20			9	15		2,0
21			9	16		0,5
22			9	17		1,3
23			9	18		2,1
24			9	19		0,4
25			9	20		5,4
26			9	21		1,7
27			9	22		1,6
28	Белёвское	Арсеньевское / Арсеньевская	9	23	Другие особо защитные участки лесов	0,7
29			9	24	участки лесов вокруг естественных водных объектов и естественных топьбиоразнообразия	1,2
30			9	25		4,6
31			9	26		3,2
32			9	27		1,8
33			9	28		5,8
34			10	1		2,3
35			10	1		2,4
36			10	2		3,2
37			10	3		1,8
38			10	3		1,4
39			10	4		0,0
40			10	4		1,7
41			10	5		6,6
42			10	6		1,4
43			10	7		0,7
44			10	8		1,6
45			10	9		1,0
46			10	10		0,3
47			10	11		0,2
48			10	12		4,4
49			10	13		1,4
50			10	14		0,8
51			10	15		2,9
52			10	16		0,2
53			10	17		0,2
54			10	18		1,0
55			10	19		1,0
56			10	20		0,3
57			10	21		0,3
58			10	22		0,3
59			10	23		0,3
60			10	24		0,3
61			10	25		0,3
62			10	26		0,3
63			10	27		0,3
64			10	28		0,3
65			10	29		0,3
66			10	30		0,3
67			10	31		0,3
68			10	32		0,3
69			10	33		0,3
70			10	34		0,3
71			10	35		0,3
72			10	36		0,3
73			10	37		0,3
74			10	38		0,3
75			10	39		0,3
76			10	40		0,3
77			10	41		0,3
78			10	42		0,3
79			10	43		0,3
80			10	44		0,3
81			10	45		0,3
82			10	46		0,3
83			10	47		0,3
84			10	48		0,3
85			10	49		0,3
86			10	50		0,3
87			10	51		0,3
88			10	52		0,3
89			10	53		0,3
90			10	54		0,3
91			10	55		0,3
92			10	56		0,3
93			10	57		0,3
94			10	58		0,3
95			10	59		0,3
96			10	60		0,3
97			10	61		0,3
98			10	62		0,3
99			10	63		0,3
100			10	64		0,3

№	Лесничество	Участковые лесничества/лесные дачи	Лесной квартал	Декларационный вид	Наименование с объекта лесного хозяйства	Единица измерения	Объем
1	2	3	4	5	6	7	8
34	Белёвское	Арсеньевское / Арсеньевская	37	8	Другие особо защитные участки лесов	квартал	6,2
35			17	9	участки леса вокруг естественных водных объектов и естественных топьбиоразнообразия	квартал	3,2
36			17	10		квартал	1,3
37			37	11		квартал	2,4
38			37	12		квартал	1,5
39			37	13		квартал	0,4
Итого							150,1

6. Объекты лесного хозяйства

№	Лесничество	Участковые лесничества/лесные дачи	Лесной квартал	Декларационный вид	Наименование с объекта лесного хозяйства	Единица измерения	Объем
1	2	3	4	5	6	7	8
Объекты лесного хозяйства							

7. Объекты, не связанные с созданием лесной инфраструктуры

№	Лесничество	Участковые лесничества/лесные дачи	Лесной квартал	Декларационный вид	Наименование объекта	Единица измерения	Объем
1	2	3	4	5	6	7	8
1		Арсеньевское / Арсеньевская	9	3	ЛДП	га	0,4
2			9	7	ЛДП	га	1,5
3			10	31	ЛДП	га	0,7
4	Белёвское		52	4	ЛДП	га	0,2
5			52	8	ЛДП	га	1,2
6			55	2	ЛДП	га	3,5
7			25	9	Квадратные	га	0,3
8			49	8	Квадратные	га	0,3
Итого							8,1

8. По данным государственного лесного реестра лесной участок обременен правами аренды и (или) постоянного (бессрочного) пользования в пользу третьих лиц в соответствии со статьей 25 Лесного кодекса РФ:

- **линейные объекты** - 7,5 га.
- Тульская региональная общественная организация охотников и рыболовов. Договор аренды лесного участка № 241 от 01.06.2012. Осуществление выноса деятельности в сфере охотничьего хозяйства. Арсеньевское участковое лесничество Арсеньевская дача квартала 1-8,11-16, 31-33, 36-42, площадь 1329 га.
- ООО «Тульский клуб охотничьего туризма». Договор аренды лесного участка № 213 от 06.03.2012. Осуществление выноса деятельности в сфере охотничьего хозяйства. Арсеньевское участковое лесничество Арсеньевская дача квартала 17-30, 43, 44, площадь 1357 га.
- ООО «Тулавотгидлес». Договор аренды лесного участка № 190 от 07.07.2011. Осуществление выноса деятельности в сфере охотничьего хозяйства. Арсеньевское участковое лесничество Троицкая дача, кварталы 25, 26, 95, площадь 15 га.
- доукупается обременение участка в пользу третьих лиц, правами аренды и (или) постоянного (бессрочного) пользования в соответствии со статьей 25 Лесного кодекса РФ для других видов использования.

9. Характеристики плотности радиостанционного назначения

Типовые значения Класс	Единица измерения	Перечень значений
1	2	3
1-2	-	1-16; 34; 35; 37-41; 45-57
2-5	Автоматически	17; 33; 36; 42; 43; 44
5-15	Автоматически	

Апелляционщик:



Апеллятор:

