



УТВЕРЖДАЮ:
Заместитель директора департамента
лесного хозяйства министерства
природных ресурсов и экологии
Тульской области

Вавруш Р.Т.
« 27 » 11

Вавруш Р.Т.
2017 год

Акт
лесопатологического обследования № 108
лесных насаждений Плавского лесничества (лесопарка)
Тульской области

Способ лесопатологического обследования: 1. Визуальный
2. Инструментальный

Место проведения

Участковое лесничество	Урочище (дача)	Квартал (кварталы)	Выдел (выделы)	Площадь, га
Крапивенское	Крапивенская	111	1	17,0

Лесопатологическое обследование проведено на общей площади 17,0 га.

2. Инструментальное обследование лесного участка. *

2.1. Фактическая таксационная характеристика лесного насаждения соответствует (не соответствует) (нужное подчеркнуть) таксационному описанию. Причины несоответствия: _____

Ведомость лесных участков с выявленными несоответствиями таксационным описаниям приведена в приложении 1 к Акту.

2.2. Состояние насаждений: с нарушенной устойчивостью

с утраченной устойчивостью

причины повреждения:

опёнок (467), гнили стволовые (350)

Заселено (отработано) стволовыми вредителями:

Вид вредителя	Порода	Встречаемость (% заселенных деревьев)	Степень заселения лесного насаждения (слабая, средняя, сильная)

Повреждено огнем:

Вид пожара	Порода	Состояние корневых лап		Состояние корневой шейки		Подсушивание луба	
		процент поврежденных огнем корней	процент деревьев с данным повреждением	ожог корневой шейки по окружности (1/4; 2/4; 3/4; более 3/4)	процент деревьев с данным повреждением	по окружности (1/4; 2/4; 3/4; более 3/4)	процент деревьев с данным повреждением

Поражено болезнями:

Вид болезни	Порода	Встречаемость (% пораженных деревьев)	Степень поражения лесного насаждения (слабая, средняя, сильная)

2.3. Выборке подлежит 15% деревьев (от запаса), в том числе:

ослабленных - % (причины назначения) _____
 сильно ослабленных - % (причины назначения) _____
 усыхающих - % (причины назначения) _____
 свежего сухостоя - %, в том числе: свежего ветровала - %;
 свежего бурелома - %;
 старого ветровала - 15 %;
 в том числе: старого бурелома - %;
 старого сухостоя - %;
 аварийных - %.

2.4. Полнота лесного насаждения после уборки деревьев, подлежащих рубке, составит 0,5.

Критическая полнота для данной категории лесных насаждений составляет 0,3.

ЗАКЛЮЧЕНИЕ

С целью предотвращения негативных процессов или снижения ущерба от их воздействия назначено:

Участковое лесничество	Урочище (дача)	Квартал	Выдел	Площадь, выдела, га	Вид мероприятия	Площадь, мероприятия, га	Порода	Запас на выдел, куб. м	Крайние сроки проведения
Крапивенское	Крапивенская	111	1	17,0	ВСР	17,0	Д	663	2018г.

Ведомость перечета деревьев, назначенных в рубку, и абрис лесного участка прилагаются (приложение 2 и 3 к Акту).

Меры по обеспечению возобновления:

Мероприятия, необходимые для предупреждения повреждения или поражения смежных насаждений:

своевременное проведение проектируемых мероприятий

Сведения для расчета степени повреждения:

год образования старого сухостоя

основная причина повреждения древесины: опёнок (467).

Дата проведения обследований 09.09.2017 года.

Исполнитель работ по проведению лесопатологического обследования:

Ф.И.О. Зубков Андрей Николаевич Подпись _____

Дата составления документа 20.11.2017г Телефон _____


848752-2-21-36

Результаты проведения лесопатологического обследования
лесных насаждений за сентябрь 20 17 г.
(месяц)

Субъект Российской Федерации Тульская область Лесничество (лесопарк) Плавское
участковое лесничество Крапивинское участковое лесничество Урочище (лесная дача) Крапивинская

Номер квартала	Номер выдела	Площадь выдела, га	Защитные леса, иное назначение лесов	Категория защитных лесов	Номер лесопатологического выдела	Площадь лесопатологического выдела, га	Таксационная характеристика лесного насаждения						Число деревьев на проб. шт.	Распределение деревьев по категориям состояния, % от запаса										Вид	Начальные мероприятия											
							Состав	Породы	Возраст	Средняя высота, м	Средний диаметр, см	Тип леса		Плотность	Вонит	Запас куб. м/га	без признаков ослабления	Ослабленные	Сильно ослабленные	Усыхающие	Свежий сухой	Старый сухой	Свежий ветровал			Старый ветровал	Свежий дурсом	Старый дурсом	Аварийные деревья	Плошки поврежденных деревьев	Доля поврежденных деревьев, %	Причина ослабления, повреждения	Подожг рубки, %			
1	2	3	4	5	6	7	8	9	10	11	12	1	14	15	16	17	18	19	20	21	22	23	24	25	26	27	28	29	30	31	32	33	34			
III	1	17,0						4	Д	26	36	3	0,6	2	26	72	22	44						33		7	8	853	35	467	33	ВСП	17,0			
								3	Я	26	36				0	65	33	54					13					832	12	390	13					
								1	Кл	22	24					24	26	24																		
								2	Лп	23	26					58	47	33	20																	
																219	38	42	5					15												
																Итого																				

Средневзвешенная категория состояния по породам: (2,36) Дуб (22x1+44x2+33x6)/100=3,08; Ясень (33x1+54x2+13x6)/100=2,19; Клён (76x1+24x2)/100=1,24; Лп(47x1+33x2+20x3)/100=1,73 Насаждение с нарушенной устойчивостью 2,36(4x3,08+3x2,19+1x1,24+2x1,73)/10

Показатели, не соответствующие таксационному описанию отмечаются " * " .

Исполнитель работ по проведению лесопатологического обследования:

Ф.И.О. Зубков Андрей Николаевич Подпись 

Дата составления документа 20.11.2017г Телефон 8-48452-2-21-36

ВРЕМЕННАЯ ПРОБНАЯ ПЛОЩАДЬ N 1

Субъект Российской Федерации Тульская область
Лесничество (лесопарк) Плавское Квартал 111 Выдел 1
Площадь 17,0 га.
Номер очага вредных организмов Размер пробной площади 1,0 га.
Таксационная характеристика:
тип леса ДКЛСН Д2 ; состав 4ДЗЯ2Лп1Кл; возраст 98 лет; бонитет 2;
полнота 0,6 ; запас на га 260 ; возобновление -
Время и причина ослабления лесного насаждения:
Опёнок (467), бактериальные заболевания (390).

Тип очага вредных организмов: эпизодический, хронический (подчеркнуть).
Фаза развития очага вредных организмов: начальная, нарастания численности,
собственно вспышка, кризис (подчеркнуть).
Состояние лесного насаждения, намечаемые мероприятия:
Насаждение с нарушенной устойчивостью, назначена выборочная санитарная рубка

Исполнитель работ по проведению лесопатологического обследования:

Ф.И.О. Зубков Андрей Николаевич Подпись 

Дата составления документа 20.11.2017г Телефон 8-48752-2-21-36

ВЕДОМОСТЬ ПЕРЕЧЕТА ДЕРЕВЬЕВ

Порода: Итоговая ведомость перечёта

Ступени толщины см	Количество деревьев по категориям состояния, шт.															Всего деревьев по ступеням толщины		
	I	II	III	IV		V		VI			ветровал, бурелом			аварийные деревья			шт.	в том числе подлежат рубке, %
				НЗ	З	НЗ	З	НЗ	З	О	НЗ	З	О	НЗ	З	О		
1	2	3	4	5	6	7	8	9	10	11	12	13	14	15	16	17	18	19
12																		
16																		
20	1																1	
24	10	9									2						21	9
28	16	17	5								10						48	22
32	31	32	6								11						80	17
36	19	26	1								7						53	13
40	7	5									3						15	20
44		1															1	
48																		
52																		
Итого, шт	84	90	12								33						219	
Итого, % от кол-ва деревьев	38	41	6								15							15
Итого, % от запаса	38	42	5								15							15

Порода: Дуб

Ступени толщины см	Количество деревьев по категориям состояния, шт.															Всего деревьев по ступеням толщины		
	I	II	III	IV		V		VI			ветровал, бурелом			аварийные деревья			шт.	в том числе подлежат рубке, %
				НЗ	З	НЗ	З	НЗ	З	О	НЗ	З	О	НЗ	З	О		
1	2	3	4	5	6	7	8	9	10	11	12	13	14	15	16	17	18	19
12																		
16																		
20																		
24	1	3									1						5	20

28	2	6									8						16	50
32	6	13									10						29	34
36	4	9									5						18	28
40	2										1						3	33
44		1															1	
48																		
52																		
Итого, шт.	15	32									25						72	
Итого, % от кол-ва деревьев	21	44									35							35
Итого, % от запаса	22	44									33							33

Порода: Ясень

Ступени толщины см	Количество деревьев по категориям состояния, шт.																Всего деревьев по ступеням толщины				
	I		II		III		IV		V		VI			ветровал, бурелом			аварийные деревья			шт.	в том числе подлежат рубке, %
					НЗ	З	НЗ	З	НЗ	З	О	НЗ	З	О	НЗ	З	О				
	2	3	4	5	6	7	8	9	10	11	12	13	14	15	16	17	18	19			
12																					
14																					
16																					
20	1																1				
24	3	2									1						6	17			
28	4	6									2						13	15			
32	10	13									1						31	3			
36	4	11									2						20	10			
40	1	2									2						8	25			
44																					
48																					
52																					
Итого, шт.	23	34									8						65				
Итого, % от кол-ва деревьев	35	52									12						100	12			
Итого, % от запаса	33	54									13						100	13			

Порода: Липа

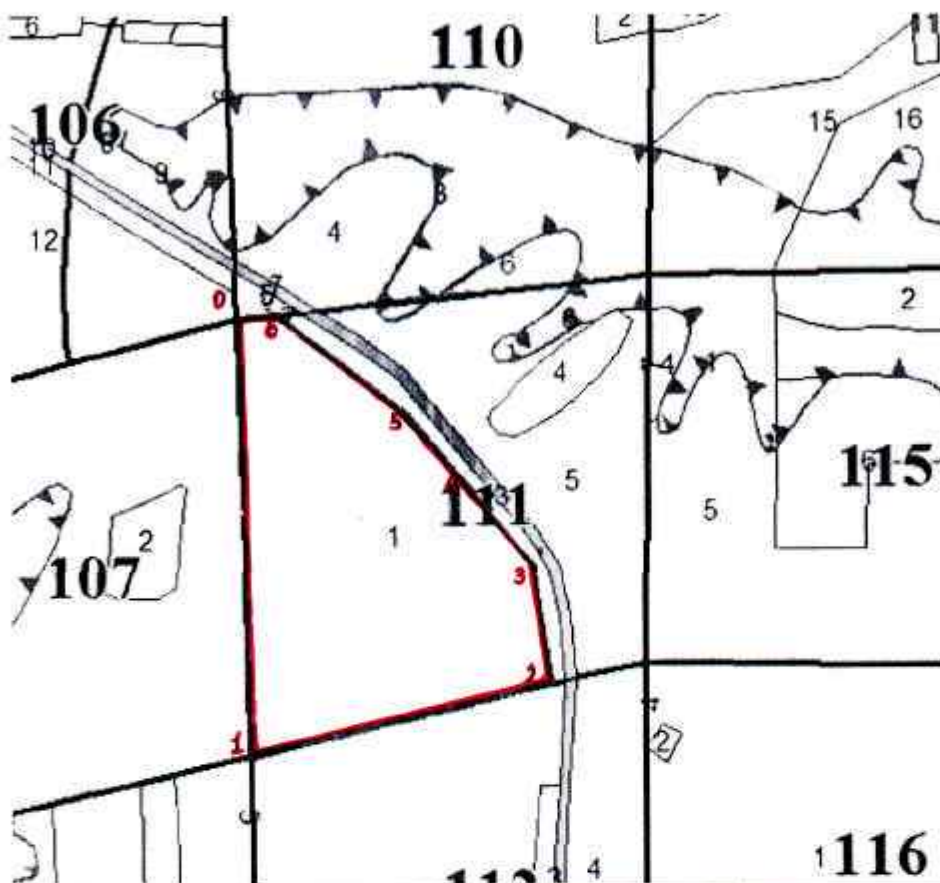
24	1															1	-
28	3															3	-
32	8	1														9	-
36	4	3														7	-
40	3	1														4	-
44																	
48																	
52																	
Итого, шт.	19	5														24	
Итого, % от кол-ва деревьев	79	21														100	-
Итого, % от запаса	76	24														100	-

Примечание: НЗ - незаселенное, З - заселенное, О - отработанное вредителями.

Абрис участка

М 1:10000

С



№ выдела	Ленты (круговой площадки)				
	№ ленты (площадки)	длина, м	ширина, м	радиус, м	площадь, га
6	ленточный	200	50		1,0

Номера точек	Координаты	Румбы линий	Длина, м
0-1	N53°59'16,10" E37°09'07,63"	ЮВ:2	590
1-2	N53°58'56,68" E37°09'10,09"	СВ:77	420
2-3	N53°59'00,47" E37°09'31,56"	СЗ:6	160
3-4	N53°59'05,02" E37°09'30,51"	СЗ:40	140
4-5	N53°59'10,80" E37°09'23,44"	СЗ:40	130
5-6	N53°59'14,60" E37°09'17,50"	СЗ:49	215
6-0	N53°59'16,66" E37°09'11,08"	ЮЗ:85	78

Условные обозначения: граница участка
Обследуемая площадь: 17,0 га

Исполнитель работ по проведению лесопатологического обследования:

ФИО Зубков Андрей Николаевич

Подпись

Дата составления документа 20.11.2017

Телефон 848752-3-21-36

Таксационное описание

Гуто Плавское л-во " Крапивенское Уч. л-во Крапивенская дача
ЛЕСА ИМЕЮТ НАУЧН. ИЛИ ИСТОРИЧ. ЗНАЧ.

Квартал: 111

Состав, подрост, подлесок, почва, рельеф, особенности выдела	Э л я л е с з а р е л ь с е н т	В о з а р а д а с т а	Д и а м е т р т а	К л р в о т з а р р	Г л р в о т з а р р	И л р в о т з а р р	Б о н в и т е т	Тип леса	П : Запас сырораств. леса, мЗ	К : Запас на выделе, мЗ	Хозяйственные распоряжения

ВЫБОР САНРУБКА

5%

85

1768

1326

442

884

2

2

2

2

2

2

2

2

2

2

2

2

2

2

2

2

2

2

2

2

2

2

2

2

2

2

2

2

2

2

1 17,0 лесные культуры 1 Д 98 26 36 5 2 2 ДКЛСН , 6 260 4420 1768 1 85
4Д2Я1КЛ2ЛИП 25 Я КЛ Лип 80
подлесок: Лип Кул ЧР Рядкий повреждение болезнями леса, дуб высокоств., средняя степень повр., опенок осенний повреждение болезнями леса, дуб высокоств., средняя степень повр., опенок осенний средняя степень повр., опенок осенний средняя степень повр., опенок осенний состав неоднородный, полнота неравномерная, насажд. пройдено рубкой, крапивенский заказник, оопт

1,3

1,6

2

2

2

2

2

2

2

2

2

2

2

2

2

2

2

2

2

2

2

2

2

2

2

2

2

2

2

2

2

2

2

2

2

2

2

2

2

2

2

2

2

2

2

2

2

2

2

2

2

2

2

2

2

2

2

2

2

2

2

2

2

2

2

2

2

2

2

2

2

2

2

2

2

2

2

2

2

2

2

2

2

2

2

2

2

2

2

2

2

2

2

2

2

2

2

2

2

2

2

2

2

2

2

2

2

2

2

2

2

2

2

2

2

2

2

2

2

2

2

2

2

2

2

2

2

2

2

2

2

2

2

2

2

2

2

2

2

2

2

2

2

2

2

2

2

2

2

2

2

2

2

2

2

2

2

2

2

2

2

2

2

2

2

2

2

2

2

2

2

2

2

2

2

2

2

2

2

2

2

2

2

2

2

2

2

2

2

2

2

2

2

2

2

2

2

2

2

2

2

2

2

2

2

2

2

2

2

2

2

2

2

2

2

2

2

2

2

2

2

2

2

2

2

2

2

2

2

2

2

2

2

2

2

2

2

2

2

2

2

2

2

2

2

2

2

2

2

2

2

2

2

2

2

2

2

2

2

2

2

2

2

2

2

2

2

2

2

2

2

2

2

2

2

2

2

2

2

2

2

2

2

2

2

2

2

2

2

2

2

2

2

2

2

2

2

2

2

2

2

2

2

2

2

2

2

2

2

2

2

2

2

2

2

2

2

14.11.2015

71-71/022-71/022/023/2015-648/1

Арендатор

Договор аренды лесного участка № 343

г. Тула

от 22.09 2015г.

Министерство природных ресурсов и экологии Тульской области, именуемое в дальнейшем «Арендодатель», в лице заместителя председателя правительства Тульской области - министра природных ресурсов и экологии Тульской области Шерина Валерия Витальевича, действующего на основании Положения, с одной стороны и, общество с ограниченной ответственностью «БРИЗ», именуемое в дальнейшем «Арендатор», в лице директора Румянцева Владимира Александровича, действующего на основании Устава, с другой стороны, заключили настоящий Договор о нижеследующем.

1. Предмет Договора

1.1. По настоящему Договору Арендодатель, действующий в соответствии со статьями 25 и 72 Лесного кодекса Российской Федерации и на основании протокола о результатах аукциона по продаже права на заключение договора аренды лесного участка от 27.08.2015 года № 39/1, обязуется предоставить, а Арендатор обязуется принять во временное пользование (далее - в аренду) лесной участок, находящийся в государственной собственности, определенный в пункте 1.2 настоящего Договора (далее - лесной участок).

1.2. Лесной участок, предоставляемый в аренду по настоящему Договору, имеет:

- местоположение: Тульская область, Щёкинский район, Плавское лесничество, Крапивенское участковое лесничество, Крапивенская дача кварталы: 1-99, 100 (выделы 1, 2-часть, 3-7, 8-часть, 9, 11,12), 101-105, 106 (выделы 1-7, 8-часть, 9, 11-часть, 12-15), 107-109, 110 (выделы 1-3, 4-часть, 5-часть 6, 8-10), 111 (выделы 1, 2-часть, 4-7), 112 (выделы 1-часть, 2-часть, 4-часть, 5), 113 (выделы 1-2, 3-часть, 5-14,15-часть, 16-часть, 17-часть, 18-21), 114-124, 238 (выд. 1-3, 4-часть,5-10), 239-245.

Ярцевская дача кварталы: 1-11, 12 (выделы 1, 2-часть, 3-4, 5-11), 13, 14,15, 16 (выделы 2-15), 17-26, 27 (выделы 1-10, 11-часть, 12-16, 17-часть, 18-25), 28, 29 (выделы 1-9, 10-часть, 11-14), 30-39, 40 (выделы 1-7, 8-часть, 9-часть, 10-11, 12-часть, 13-18), 41, 42 (выделы 1-5, 6-часть, 7-21), 43-57, 58 (выделы 1-часть, 2-часть, 3-15), 59 (выделы 1-8, 9-часть, 10-12), 60 (выделы 1-часть, 2-8), 61, 62, 64-69, 70(выделы 1,2,3-часть, 4-20), 71-81,147-165.

Целевое назначение лесов – защитные леса.

Категория защитности – ценные леса, противорозводные леса, леса, имеющие научное или историческое значение.

- кадастровые номера:

- 71:00:000000:108661; 71:00:000000:111856; 71:00:000000:111857;
71:22:010201:97; 71:22:010301:85; 71:22:010101:85; 71:22:010101:86;
71:22:010101:87; 71:22:010101:88; 71:22:010301:86; 71:22:010301:92;
71:22:010301:87; 71:22:010301:88; 71:22:010301:90; 71:22:010301:89;
71:22:010301:91; 71:22:010301:84; 71:22:010201:99; 71:22:010201:100;
71:22:010401:73; 71:22:010401:74; 71:22:070101:220; 71:22:070101:221;
71:22:070301:219; 71:22:010301:83.

- номер учетной записи в государственном лесном реестре: 57-2015-07

- площади: 7112,0287 га.

1.3. Ограничения использования лесов.

На территории лесного участка имеются особо защитные участки леса:

Берегозащитные, почвозащитные участки лесов, расположенные вдоль водных объектов, склонов, оврагов:

Крапивенское участковое лесничество Ярцевская дача кварталы: 62 (выделы 2,3,6), 64(выделы 2,22-24),147(выделы 11,13), 149 (выделы 1,5,8), 150 (выдел 2), 155 (выделы 9,10), 158 (выделы 3,4), 159 (выделы 7,8), 161 (выделы 3,4), 162 (выделы 6,7), 163 (выделы 6,7), 164 (выделы 12,13-15), 165 (выделы 3,4,5,7,9).

Участки лесов с наличием реликтовых и эндемичных растений:

Крапивенское участковое лесничество Крапивенская дача кварталы: 36 (выделы 5,6);
Ярцевская дача кварталы: 147 (выделы 7,9).

Особо охраняемые части государственных природных заказников и других особо охраняемых природных территорий:

Крапивенский заказник кварталы: 59-124.

Другие особо защитные участки лесов: медоносные участки:

Крапивенское участковое лесничество Крапивенская дача квартал 13 (выделы 22,23), 16 (выделы 3,5,7), 37 (выдел 3), 42 (выделы 8,9).

Характеристика плотности радиоактивного загрязнения

Плотность Загрязнения Класс	Участковое лесничество	Лесная дача	Перечень кварталов	Участковое лесничество	Лесная дача	Перечень кварталов
1-2	Крапивенское	Крапивенская	5,6,11,12,16-18, 21-24,27-30,33-37,39- 40,42-44,46,48-59,63-66, 71-72,74,80,81,86,87,91- 93,95-101,103-105,107, 109,113,115,116,120- 124,240,241,244	Крапивенское	Ярцевская	58-59,62,64- 77,79- 81,147-165
2-5	Крапивенское	Крапивенская	73,117,243,245	Крапивенское	Ярцевская	78
5-15	-	-	-	-	-	-

При осуществлении использования лесов необходимо соблюдать режим пользования, установленный для данной территории

1.4. Обременение лесного участка.

Лесной участок обременён правами аренды и (или) постоянного (бессрочного) пользования в пользу третьих лиц в соответствии со ст.25 Лесного кодекса РФ :

- линейные объекты;
 - для осуществления видов деятельности в сфере охотничьего хозяйства
- ООО «Охотничьи просторы» договор аренды № 335 от 23.06.2015 г.

Крапивенское участковое лесничество Ярцевская дача: кварталы 1-11, 12 (выделы 1,2-часть, 3-11), 13-26, 27 (выделы 1-10, 11-часть, 12-16, 17-часть, 18-25), 28, 29 (выделы 1-9, 10-часть, 11-14), 30-37, 40 (выделы 1-7, 8-часть, 9-часть, 10, 11, 12-часть, 13-18), 41, 42 (выделы 1-5, 6-часть,7-21), 43-57, 58 (выделы 1-часть, 2-часть, 3-15), 59 (выделы 1-8, 9-часть, 10-12), 60 (выделы 1-часть, 2-8), 61, 62,147-165.

Кадастровые номера: 71:22:010101:86, 71:22:010101:87, 71:22:010301:91, 71:22:010101:88, 71:22:010201:99, 71:22:010201:100, 71:22:010301:92, 71:22:010301:84, 71:22:010301:85, 71:22:010301:86, 71:22:010301:87, 71:22:010301:88, 71:22:010301:89, 71:22:010301:90, 71:22:010101:85.

Крапивенское участковое лесничество Крапивенская дача: кварталы 1-99, 100(выделы 1, 2-часть, 3-7, 8-часть,9, 11,12), 101-105, 106(выд.1-7, 8-часть,9, 11-часть, 12,13-15), 107-109, 110(выд.1-3,4-часть, 5-часть, 6-10), 111(выд.1, 2-часть,4-7), 112 (выд. 1-часть, 2-часть, 4-часть,5), 113(выд.1,2,3-часть, 5-14,15-часть, 16-часть,17-часть,18,21-23), 114-124, 240-245.

Кадастровые номера: 71:22:010201:97, 71:00:000000:108661.

-для осуществление видов деятельности в сфере охотничьего хозяйства
ТРОООиР Договор аренды № 239 от 01.06.2012 г.

Крапивенское участковое лесничество Ярцевская дача: кварталы 64-81

Кадастровые номера: 71:22:010401:73, 71:22:010401:74, 71:22:070101:220, 71:22:070101:221, 71:22:070101:222.

Допускается обременение участка в пользу третьих лиц правами аренды и (или) постоянного (бессрочного) пользования в соответствии со статьей 25 Лесного кодекса РФ для других видов использования.

1.5. Схема расположения лесного участка и его характеристика приводятся в приложениях № 1 и № 2 к настоящему Договору.

2. Вид использования лесов

Арендатору передается лесной участок в аренду для заготовки древесины в соответствии с приложением № 3 к настоящему Договору.

3. Арендная плата

3.1. Арендная плата по настоящему Договору составляет 1500000 (один миллион пятьсот тысяч) рублей в год (НДС не облагается).

3.2. Сроки внесения арендной платы приведены в Приложении № 4 к настоящему Договору. Арендная плата рассчитана исходя из ежегодного допустимого объема изъятия древесины на лесном участке, приведенном в Приложении № 3 к настоящему Договору. Начисление арендной платы по настоящему договору осуществляется от даты государственной регистрации договора.

3.3. Во всех случаях, когда настоящим договором на Арендатора возлагаются те или иные финансовые обязательства, в т.ч. по своевременному и полному внесению арендной платы, Арендатор обязан подтверждать выполнение этих обязательств путем предоставления Арендодателю в течение пятнадцати дней с момента производства платежа копий финансовых документов, подтверждающих факт перечисления денежных средств (платежа). Непредоставление своевременно копий финансовых документов признается нарушением со стороны Арендатора условий договора, а финансовое обязательство - неисполненным.

3.4. Размер арендной платы подлежит изменению при изменении условий договора пропорционально изменению ставки платы за единицу объема древесины, устанавливаемой в соответствии со статьей 73 Лесного кодекса Российской Федерации.

Арендодатель производит перерасчет арендной платы и уведомляет Арендатора в письменной форме не позднее 3 месяцев с момента изменения соответствующих ставок платы об измененном размере арендной платы и сумме, подлежащей уплате (зачету), а также ведет ведомость учета изменений арендной платы.

3.5. При перечислении арендной платы реквизиты уточняются у Арендодателя.

4. Права и обязанности сторон

4.1. Арендодатель имеет право самостоятельно и (или) через подведомственные учреждения:

4.1.1. Осуществлять осмотр арендованного лесного участка для оценки соблюдения Арендатором условий настоящего Договора в части использования лесного участка по назначению в соответствии с законодательством Российской Федерации, Правилами заготовки древесины, Правилами ухода за лесами, Правилами лесовосстановления, Правилами санитарной безопасности в лесах, Правилами пожарной безопасности в лесах, условиями Договора аренды, проекта освоения лесов, лесной декларации.

4.1.2. Получать от Арендатора сведения в установленном законодательством Российской Федерации порядке, справочные и другие материалы об использовании, охране, защите, воспроизводстве лесов, расположенных на лесном участке.

4.1.3. В пределах полномочий, определенных статьями 81 - 84 Лесного кодекса Российской Федерации, осуществлять на лесном участке мероприятия по ликвидации последствий чрезвычайной ситуации в лесах, возникшей вследствие лесных пожаров.

4.1.4. Предъявлять Арендатору иски о возмещении вреда и ущерба, причиненного лесам, животному миру, окружающей природной среде в результате деятельности Арендатора.

4.1.5. Давать Арендатору обязательные для исполнения предписания и указания в пределах своих полномочий по вопросам осуществления лесопользования, а также по проведению Арендатором лесохозяйственных и противопожарных работ.

4.1.6. Вносить предложения по пересмотру условий настоящего Договора при изменении нормативных правовых актов Российской Федерации и Тульской области, а также при изменении режима и правил ведения лесного хозяйства в результате проведенного лесоустройства или лесопатологического обследования.

4.1.7. Изымать, в порядке и в случаях, предусмотренных лесным и земельным законодательством Российской Федерации, отдельные площади из переданного в аренду по настоящему Договору лесного участка для государственных или иных нужд.

4.1.8. Приостанавливать или ограничивать в установленном законодательством порядке права пользования арендуемым участком лесного фонда при нарушении Арендатором требований лесного законодательства Российской Федерации, условий Договора, проекта освоения лесов и лесной декларации до момента устранения арендатором указанных нарушений.

4.1.9. Резервировать за счет рубок ухода за лесом, рубок поврежденных и погибших насаждений до 10 % ежегодной расчетной лесосеки для отпуска населению по договорам купли-продажи лесных насаждений для собственных нужд в соответствии с главой 2 Закона Тульской области «О лесах Тульской области».

4.1.10. Расторгать в соответствии с действующим законодательством настоящий Договор в случаях, предусмотренных п.7 настоящего Договора.

4.1.11. Пользоваться другими правами, если их реализация не противоречит требованиям лесного и гражданского законодательства Российской Федерации и условиям настоящего Договора.

4.2. Арендодатель обязан самостоятельно и (или) через подведомственные учреждения:

4.2.1. Передать лесной участок Арендатору по акту приема-передачи лесного участка в аренду согласно приложению № 5 к настоящему Договору.

4.2.2. Обеспечивать конфиденциальность получаемой от Арендатора информации.

4.2.3. Возмещать ущерб, понесенный Арендатором в результате неправомерного ограничения или приостановления его деятельности и в иных случаях, предусмотренных действующим законодательством.

4.2.4. Производить приемку выполненных Арендатором работ по охране, защите и воспроизводству лесов.

4.2.5. Выполнять другие иные обязанности, предусмотренные законами, иными нормативными правовыми актами Российской Федерации и Тульской области, настоящим Договором.

4.3. Арендатор имеет право:

4.3.1. Приступить после государственной регистрации настоящего Договора, представления Арендодателем разработанного в установленном порядке проекта освоения лесов с положительным заключением государственной экспертизы и подачи лесной декларации к использованию лесного участка в соответствии с условиями настоящего Договора.

4.3.2. Осуществлять на лесном участке в установленном порядке создание лесной инфраструктуры (лесные дороги, лесные склады и другие объекты), а также строительство, реконструкцию и эксплуатацию объектов, не связанных с созданием лесной инфраструктуры, в соответствии со статьей 21 Лесного кодекса Российской Федерации.

4.3.3. Получать информацию от Арендодателя о лесном участке.

4.3.4. С согласия Арендодателя сдавать лесной участок, прошедший государственный кадастровый учет, в субаренду, передавать свои права и обязанности по настоящему Договору другим лицам, отдавать право аренды в залог, вносить право аренды в качестве

вклада в уставный капитал хозяйственных товариществ и обществ или паевого взноса в производственный кооператив.

4.3.5. Осуществлять проведение лесоустроительных работ на арендованном лесном участке в установленном законодательством порядке.

4.3.6. Пользоваться другими правами, если их реализация не противоречит требованиям лесного законодательства и условиям настоящего Договора.

4.4. Арендатор обязан:

4.4.1. Использовать лесной участок по назначению в соответствии с лесным законодательством, иными нормативными правовыми актами Российской Федерации, Тульской области и настоящим Договором.

4.4.2. Не допускать нарушений прав других лесопользователей и не препятствовать доступу граждан на арендованный лесной участок, а также осуществлению заготовки и сбору находящихся на нем пищевых и недревесных лесных ресурсов, за исключением случаев, предусмотренных статьей 11 Лесного кодекса Российской Федерации.

4.4.3. Предоставлять в установленном законодательством порядке Арендодателю и подведомственным ему учреждениям сведения, отчетные, справочные и другие материалы об использовании, охране, защите и воспроизводстве лесов.

4.4.4. Назначать в рубку, в первую очередь, участки леса, поврежденные пожарами или вредителями.

4.4.5. Проводить при необходимости специальные обследования на предмет назначения рубок погибших и поврежденных насаждений, в соответствии с Правилами санитарной безопасности.

4.4.6. Ежегодно предоставлять за счет рубок ухода за лесом, рубок поврежденных и погибших насаждений лесосечный фонд для отпуска населению по договорам купли-продажи лесных насаждений для собственных нужд в соответствии с пунктом 4.1.9 настоящего Договора.

4.4.7. Вносить арендную плату в размерах и сроки, которые установлены настоящим Договором.

4.4.8. В установленном порядке разработать и представить Арендодателю в течение 2-х месяцев со дня подписания настоящего Договора проект освоения лесов.

4.4.9. Ежегодно в установленном порядке подавать Арендодателю лесную декларацию.

4.4.10. В случае возникновения лесного пожара на лесном участке, переданном в аренду, в результате нарушения Арендатором условий настоящего Договора, пренебрежения или нарушения Арендатором требований пожарной безопасности в лесах, возмещать в полном объеме ущерб, нанесенный пожаром лесному фонду, и затраты, связанные с тушением пожара.

4.4.11. Предоставлять Арендодателю информацию, полученную при проведении лесоустроительных работ на лесном участке.

4.4.12. Ежегодно организовывать и укомплектовывать пункты сосредоточения противопожарной техники, инвентаря, оборудования и средств тушения лесных пожаров.

4.4.13. При использовании лесного участка исключать случаи:

- повреждения лесных насаждений, растительного покрова и почв за пределами предоставленного лесного участка;

- захламления территории, в том числе за пределами предоставленного лесного участка, строительным и бытовым мусором, отходами древесины, иными видами отходов;

- проезда транспортных средств и иных механизмов по произвольным, не установленным маршрутам за пределами предоставленного лесного участка;

- развития эрозийных процессов на арендованной и прилегающей территории.

4.4.14. В случае обнаружения лесного пожара на лесном участке немедленно сообщить об этом в специализированную диспетчерскую службу и принимать все возможные меры по недопущению распространения лесного пожара.

4.4.15. Осуществлять за свой счет на арендуемом участке мероприятия по охране лесов от пожаров и нарушений лесного законодательства, защите, воспроизводству лесов.

уходу за лесом, уход за селекционно-семеноводческими объектами, а также рубку (расчистку) квартальных просек и замену квартальных столбов в объемах, предусмотренных проектом освоения лесов и приложением №6 к настоящему Договору. Проводить предупредительную работу по профилактике правонарушений, соблюдению лесного законодательства.

4.4.16. Приводить лесной участок в прежнее состояние в следующих случаях:

- при уничтожении верхнего плодородного слоя почвы, уничтожении, повреждении или захламлении искусственных или естественных водотоков, осушительных каналов, других дорожных и гидромелиоративных сооружений, просек, лесохозяйственных и лесоустроительных знаков, дорог;

- при сносе возведенных временных построек, сооружений и других объектов.

4.4.17. Обеспечивать:

- регулярное проведение очистки предоставленного лесного участка, примыкающих опушек леса, искусственных и естественных водотоков от захламления строительными, лесосечными, бытовыми и иными отходами;

- восстановление нарушенных производственной деятельностью Арендатора дорог, лесохозяйственных знаков и квартальных просек.

4.4.18. В случае прекращения действия настоящего Договора передать лесной участок Арендодателю по акту приема-передачи, форма которого аналогична форме, указанной в приложении № 5 к настоящему Договору, в состоянии, пригодном для ведения лесного хозяйства с характеристиками лесного участка, установленными проектом освоения лесов на момент завершения пользования.

4.4.19. Своеровременно сдавать Арендодателю и (или) подведомственным Арендодателю учреждениям по актам приема-передачи выполненные в соответствии с настоящим Договором работы по охране, защите и воспроизводству лесов. Об исполнении своих обязанностей по осуществлению названных работ письменно, не позднее 15 дней после завершения работ, извещать Арендодателя.

4.4.20. Составлять в соответствии с действующими нормативно-техническими документами, регламентирующими проведение лесовосстановительных работ, проекты лесных культур и представлять их на утверждение лесничеству, на территории которого расположен лесной участок, не позднее, чем за 5 месяцев до начала лесовосстановительных работ.

Производить создание лесных культур в соответствии с утвержденными проектами лесных культур.

4.4.21. Выполнять другие обязанности, предусмотренные законами Российской Федерации, Правилами заготовки древесины, Правилами ухода за лесами, Правилами лесовосстановления, Правилами санитарной безопасности в лесах, Правилами пожарной безопасности в лесах и иными нормативными правовыми актами Российской Федерации.

5. Ответственность сторон

5.1. За неисполнение или ненадлежащее исполнение своих обязательств, предусмотренных настоящим Договором, стороны несут ответственность в соответствии с законодательством Российской Федерации и настоящим Договором.

5.2. За нарушение условий настоящего Договора Арендатор уплачивает Арендодателю неустойки в следующих размерах:

- за просрочку арендных платежей на срок более одного месяца Арендатор выплачивает пеню в размере 1 % от суммы платежа за каждый день просрочки;

- за невыполнение работ по охране, защите и воспроизводству лесов, объемы проведения которых предусмотрены проектом освоения лесов, настоящим Договором, или выполнение соответствующих мероприятий позже установленного Проектом освоения лесов срока на 10 и более дней, Арендатор уплачивает неустойку в размере двукратной нормативной стоимости невыполненных работ по разработанным и утвержденным Арендодателем расчетно-технологическим картам (РТК).

За нарушение лесного законодательства с Арендатора взыскиваются неустойки в следующих случаях и размерах:

а) Оставление недорубов в виде куртин и отдельных деревьев - **четырёхкратная ставка платы** за единицу объема древесины за оставленную на корню древесину;

б) Оставление не вывезенной в установленный срок древесины на лесосеках - **семикратная ставка платы** за объем не вывезенной в срок древесины;

в) Неудовлетворительная или несвоевременная очистка мест рубок от порубочных остатков (в том числе в случае, если разрыв между рубкой деревьев и очисткой в весенне-летний период превышает 10 дней), непроведение доочистки зимних лесосек до наступления пожароопасного периода - **пять тысяч рублей за гектар**;

г) Оставление в лесу на летний период не окоренной или необработанной в установленный срок древесины, если указанная древесина не уложена в плотные штабеля с их пригнетением или не защищена от вредителей другими способами - **пятикратная ставка платы** за единицу объема древесины оставленной древесины;

д) Оставление зависших деревьев - **семикратная ставка платы** за единицу объема древесины за древесину зависших деревьев;

е) Оставление пней высотой более одной трети диаметра среза, а при рубке деревьев диаметром менее 30 сантиметров - высотой более 10 сантиметров - **однократная ставка платы** за единицу объема древесины за древесину деревьев, срубленных с оставлением заваленных пней.

Лесосека считается начатой рубкой, если в ней срублено 5 и более кубометров древесины.

Неустойки, взыскиваемые с Арендатора, исчисляются исходя из Ставок платы за единицу объема древесины лесных насаждений, взятых по первому разряду такс. При этом деление древесины на деловую и дровяную не производится, учет ее ведется в коре, и для всего объема древесины применяется ставка платы, установленная за деловую древесину средней категории крупности.

5.3. За нарушение требований лесного законодательства Арендатор несет ответственность в соответствии со статьями 99, 100 Лесного кодекса Российской Федерации.

Возмещение вреда и уплата неустоек не освобождает Арендатора от его обязанностей по исполнению условий настоящего Договора.

6. Изменение условий Договора

6.1. Внесение изменений в Договор, заключенный по результатам аукциона, на основании соглашения сторон такого договора или по требованию одной из его сторон не допускается, за исключением случаев, предусмотренных частью 2 статьи 74 Лесного кодекса Российской Федерации.

6.2. Все изменения и (или) дополнения к настоящему Договору оформляются в письменной форме и подписываются сторонами.

6.3. По требованию одной из сторон настоящий Договор может быть изменен или расторгнут по решению суда в порядке, установленном гражданским и лесным законодательством, а также в случаях, указанных в разделе 7 настоящего Договора.

7. Расторжение Договора

7.1. Настоящий Договор может быть расторгнут в порядке и по основаниям, предусмотренным действующим законодательством.

7.2. Договор может быть расторгнут:

- по соглашению сторон;
- в судебном порядке.

7.3. Арендатор признает право Арендодателя на расторжение настоящего Договора при наличии одного или более из следующих существенных обстоятельств:

- систематическое (более двух раз в течение года) или однократное на срок более двух месяцев не внесение Арендатором арендной платы;
- непредставление в установленный срок проекта освоения лесов, лесной декларации;

- невыполнение Арендатором объемов работ по охране, защите и воспроизводству лесов в установленные Проектом освоения лесов сроки;
- неиспользование Арендатором лесного участка, при этом под неиспользованием арендованного лесного участка понимается заготовка древесины в объеме менее 50% от годового расчета пользования, установленного проектом освоения лесов;
- нарушения Арендатором требований лесного законодательства, выразившиеся в однократном нанесении ущерба лесам, если размер однократно причиненного ущерба составил 100 тысяч рублей и более или неоднократно в течение календарного года нанесения ущерба, если ущерб составил 100 тысяч рублей и более.

7.4. Настоящий Договор прекращает действие в случаях, предусмотренных гражданским законодательством.

7.5. Расторжение настоящего Договора по решению суда по требованию одной из сторон осуществляется по основаниям, предусмотренным законодательством Российской Федерации, а также в случае нарушения другой стороной условий настоящего Договора.

7.6. О своем намерении расторгнуть Договор одна из сторон Договора обязана не менее чем за 30 дней письменно известить другую сторону.

7.7. Государственная регистрация расторжения настоящего Договора осуществляется в порядке, предусмотренном действующим законодательством.

8. Прочие условия

8.1. Спорные вопросы, возникающие в ходе исполнения настоящего Договора, или вопросы, не оговоренные в настоящем Договоре, разрешаются путем переговоров или, если согласие не достигнуто, в судебном порядке по месту нахождения Арендодателя.

8.2. Не предоставление проекта освоения лесов не освобождает Арендатора от ответственности, принятой по настоящему договору, в части использования лесного участка. Датой начала использования лесного участка Арендатором по настоящему договору считается дата государственной регистрации договора.

8.3. Арендатор информирован, что передаваемый в аренду лесной участок обременен правами аренды и (или) постоянного (бессрочного) пользования в пользу третьих лиц в соответствии со статьей 25 Лесного кодекса РФ для других видов использования лесов.

Допускается дополнительное обременение участка правами аренды и (или) постоянного (бессрочного) пользования в пользу третьих лиц в соответствии со статьей 25 Лесного кодекса РФ для других видов использования лесов.

8.4. По вопросам, не нашедшим отражения и (или) не урегулированным в Договоре, стороны руководствуются действующим законодательством Российской Федерации и Тульской области.

8.5. Стороны не несут ответственность за неисполнение или ненадлежащее исполнение своих обязательств по настоящему Договору, если это явилось следствием обстоятельств непреодолимой силы.

Сторона, для которой надлежащее исполнение обязательств оказалось невозможным вследствие возникновения обстоятельств непреодолимой силы, обязана в течение пяти календарных дней с даты возникновения таких обстоятельств уведомить в письменной форме другую сторону об их возникновении, виде и возможной продолжительности действия.

В случае наступления обстоятельств непреодолимой силы исполнение обязательств по настоящему Договору откладывается на срок действия этих обстоятельств, после чего стороны проводят переговоры с целью оценки ситуации и при необходимости вносят изменения в настоящий Договор, в том числе по размеру и срокам внесения платежей.

8.6. Арендованный лесной участок может быть обременен только в случаях, предусмотренных Лесным кодексом Российской Федерации.

8.7. Арендатор, надлежащим образом исполнивший настоящий Договор, по истечении его срока имеет преимущественное право на заключение такого договора на новый срок.

8.8. Передача лесного участка осуществляется по акту приема-передачи лесного участка в аренду, предусмотренному приложением № 5 к настоящему Договору.

Указанный акт подписывается сторонами в течение 20 дней от даты заключения настоящего Договора.

8.9. Настоящий Договор составлен в трех подлинных экземплярах, имеющих равную юридическую силу, по одному для каждой из сторон и Управлению Росреестра по Тульской области. Приложения № 1-6 к настоящему Договору являются его неотъемлемыми частями.

Приложение № 1 - Схема расположения и границы лесного участка.

Приложение № 2 - Характеристика лесного участка и его насаждений.

Приложение № 3 - Цели и объемы использования лесов на арендуемом лесном участке.

Приложение № 4 - Сроки внесения арендной платы.

Приложение № 5 - Акт приема-передачи лесного участка в аренду.

Приложение № 6 - Объемы и сроки исполнения работ по охране, защите, воспроизводству лесов и лесоразведению на арендуемом лесном участке

9. Срок действия Договора

9.1. Настоящий Договор вступает в силу со дня государственной регистрации.

9.2. Срок действия настоящего договора десять лет - от даты государственной регистрации.

10. Реквизиты и подписи сторон

Арендодатель:

Министерство природных ресурсов
и экологии Тульской области

Юридический адрес: 300007, г.Тула,
ул. Оборонная, д.114-А

ИНН 7107096442

КПП 710701001

р/с 40101810700000010107

ОКТМО 70701000

Отделение Тула г.Тула

БИК 047003001

Арендатор:

Общество с ограниченной
ответственностью «БРИЗ»

Юридический адрес: 390504,

Рязанская область, Рязанский район,
д. Секиотово, ул. Полевая, д. 1

ОГРН 1116215000120

ИНН 6215024980

КПП 621501001

(ОАО) Прио-Внешторгбанк, г. Рязань

БИК 046126708

К/с 30101810500000000708

Р/с 40702810100010003882

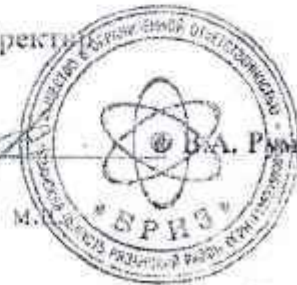
Заместитель председателя правительства
Тульской области - министр природных
ресурсов и экологии Тульской области

В.В. Шерин



Директор

В.А. Рязанцев



Служба
подготовка и печать карт для экспедиции в Тибетскую область
Имя персонального дела № 12
Имя персонального дела № 12
Город, в котором находится персональный дело № 12
Дата регистрации 12.11.2011
Имя персонального дела № 12
Город, в котором находится персональный дело № 12

[Handwritten signature]



МИНИСТЕРСТВО ИНОСТРАННЫХ ДЕЛ
РОССИЙСКОЙ ФЕДЕРАЦИИ
УПРАВЛЕНИЕ ПОСЛАМ
И КОНСУЛЬСКИМ ПРЕДСТАВИТЕЛЬСТВАМ
В АЗИАТСКО-ПАЦИФИЧЕСКОМ РАЙОНЕ

СХЕМА
расположения и границы лесного участка

Тульская область, Щекинский район, Плавское лесничество, Крапивенское лесничество, Крапивенская дача кварталы: 1-99, 100 (выделы 1, 2-часть, 3-7, 8-часть, 9, 11,12), 101-105, 106 (выделы 1-7, 8-часть, 9, 11-часть, 12-15), 107-109, 110 (выделы 1-3, 4-часть, 5-часть 6, 8-10), 111 (выделы 1, 2-часть, 4-7), 112 (выделы 1-часть, 2-часть, 4-часть, 5), 113 (выделы 1-2, 3-часть, 5-14,15-часть, 16-часть, 17-часть, 18-23), 114-124, 238 (выделы 1-3, 4-часть,5-10), 239-245.

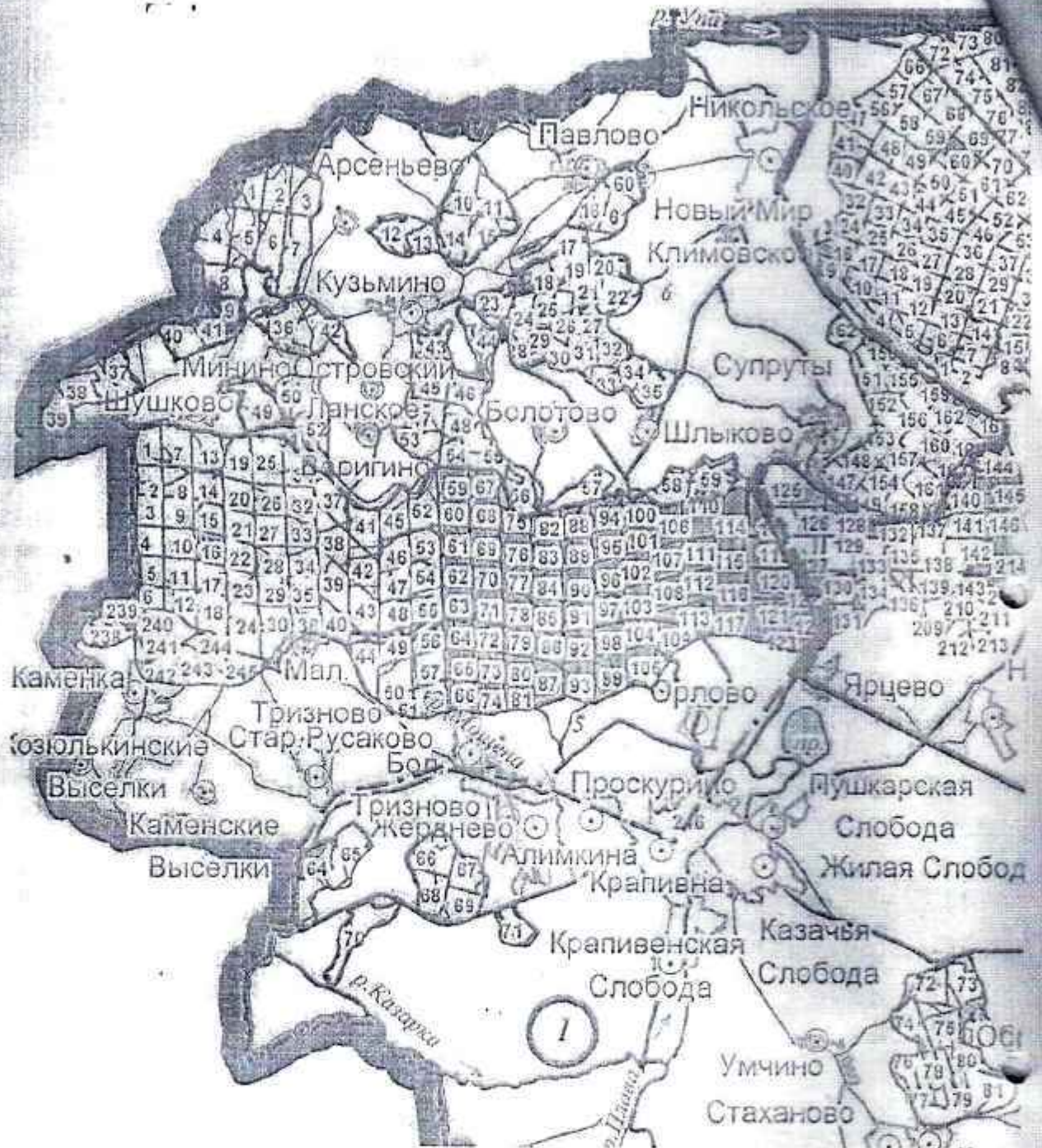
Жадевская дача кварталы: 1-11, 12 (выделы 1, 2-часть, 3-4, 5-11), 13, 14,15, 16 (выделы 2-15), 17-26, 27 (выделы 1-10, 11-часть, 12-16, 17-часть, 18-25), 28, 29 (выделы 1-2, 10-часть, 11-14), 30-39, 40 (выделы 1-7, 8-часть, 9-часть, 10-11, 12-часть, 13-18), 41, 42 (выделы 1-5, 6-часть, 7-21), 43-57, 58 (выделы 1-часть, 2-часть, 3-15), 59 (выделы 1-8, 9-часть, 10-12), 60 (выделы 1-часть, 2-8), 61, 62, 64-69, 70(выделы 1,2,3-часть, 4-20), 71-81, 147-165.

- общая площадь: 7112,0287 га.

- кадастровые номера:

71:00:000000:108661;	71:00:000000:111856;	71:00:000000:111857;	
71:22:010201:97;	71:22:010301:85;	71:22:010101:85;	71:22:010101:86;
71:22:010101:87.	71:22:010101:88;	71:22:010301:86;	71:22:010301:92;
71:22:010301:87;	71:22:010301:88;	71:22:010301:90;	71:22:010301:89;
71:22:010301:91;	71:22:010301:84;	71:22:010201:99;	71:22:010201:100;
71:22:010401:73;	71:22:010401:74;	71:22:070101:220;	71:22:070101:221,
71:22:070301:219;	71:22:010301:83.		

- номер учетной записи в государственном лесном реестре: 57-2015-07



Условные обозначения:

Границы передаваемого участка

Примечание. Для определения схемы расположения участка использованы картографические материалы лесоустройства: планшеты М 1:10000

Арестованная:

[Handwritten signature]
 Б.В. Шерин
 и.п.

Арестованная:

[Handwritten signature]
 В.А. Румянцев
 Б.Р.И.З.

Характеристика лесного участка и его насаждений

от 28.09.2015 г. № 383

а) Характеристика лесного участка

Общая площадь -- всего, га	лесные земли				в том числе						
	покрытые лесной растительностью всего	в т.ч. покрытые лесными культурами	лесные питомники, плантации	непокрытые лесной растительностью	в том числе	леса	леса	леса	леса	леса	леса
7112,0287	2	3	4	5	6	7	8	9	10	11	
6851	2704	-	19	6876	62	69	11	100,0287	242,0287		

б) Характеристика насаждений лесного участка

Исходное название лесов	Номер квартала	Преобладающая порода	Площадь (га/зона дачных)	в том числе по группам возраста						
				молодняки	средневозрастные	приспевающие	спелые и крепостные			
Защитные леса	2	3	4	Сосны	14/5,3	5	6	7	8	
				Ель	5/2,1	3/	1/0,4	2/0,7	10/4,3	
				Лиственница	4/1,4	1/0,1	2/0,5	4/1,7		
				Дуб в.	2133/627,5	150/12,6	851/245,5	494/161,1	1/0,8	
				Дуб н.	175/39,0	-	6/1,3	25/5,2	638/208,3	
				Ясень	1210/363,0	67/6,9	474/124	74/25,6	144/52,5	
				Клен	31/5,2	2/	28/5,1	1/0,1	580/206,5	
				Всг	2/	2/	28/5,1	1/0,1	-	
				Береза	831/168,9	13/0,7	438/80	207/48,6	173/39,6	
				Осина	1113/282,9	61/5,5	368/67,7	137/53,6	847/176,1	
Ольха чер.	4/0,6	227/1,9	473/108,8	146/53,7	679/261,9					
Тополь	1320/426,3	-	-	-	-					
Ива	1320/426,3	227/1,9	473/108,8	146/53,7	679/261,9					
Ива	6/0,5	3/0,1	3/0,4	-	-					
Ива	6851/1922,7	339/27,8	2646/634	1086/328,6	2780/922,3					

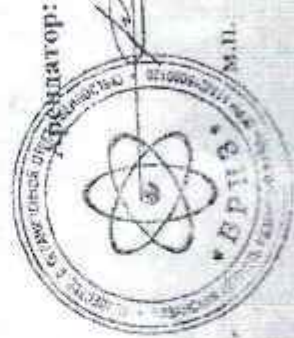
в) Средние таксационные показатели насаждений лесного участка

Целое насаждение лесов	Преобладающая порода	Характеристика насаждения			Полнота древостоев	Средний запас древесины (куб. м/га)		
		Состав	Возраст	Бонитет		средне-возрастные	приспевающие	спелые и перестойные
1	2	3	4	5	6	7	8	9
Защитные леса	Лиственница	2,4 Листв. 2,36 1,5Д 1,5ОС 0,6Я 0,6Ив 0,4Кл 0,2Пихт. 0,2С 0,1Ир 0,1Е 0,1Л +В, Ил, Ябл, Дуб, Ольх, СБ, К, Т, ИЛ	78	1,5	0,69	240	303	335



Архивариус: _____

М.П.



Архивариус:

В.А. Румянов

Приложение № 3
к договору аренды лесного участка
от 22.09 2015 г. № 343

Объемы использования лесов
для заготовки древесины
на лесном участке



(тыс. куб. м)

Ежегодный объем заготовки древесины					
хозяйство *	при рубке спелых и перестойных лесных насаждений	при рубке лесных насаждений при уходе за лесами	при рубке поврежденных и погибших лесных насаждений	при рубке лес- ных насаждений на лесных участках, предназна- ченных для строительства, реконструкции и эксплуатации объектов лес- ной, лесопе- рерабатывающей инфраструк- туры <*>	всего
1	2	3	4	5	6
хвойное	-	-	0,438	-	0,43
твердолиственное	0,5	1,4	2,349	-	4,24
мягколиственное	7,2	0,4	-	-	7,6
итого	7,7	1,8	2,787	-	12,2


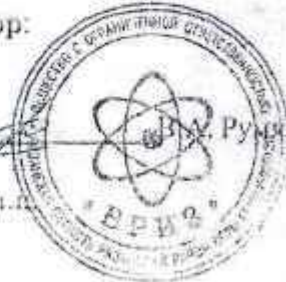
12,287

<*> В том числе при рубках, связанных с созданием лесной инфраструктуры в целях охраны, защиты, воспроизводства лесов (разрубка, расчистка квартальных, граничных просек, визиров, строительство, ремонт, эксплуатация лесных дорог, устройство противопожарных разрывов и т.п.).

Арендодатель:


М.П. 

Арендатор:


М.П. 

Сроки внесения арендной платы

(рублей)

Календарный даты	Арендная плата, установленная по договору аренды лесного участка*			В том числе			
	2015	2016	2017	в бюджет Тульской области (ежегодно)	Федеральный бюджет		
					2015	2016	2017
15 февраля	375000	375000	375000	233500	141500	141500	141500
15 мая	375000	375000	375000	233500	141500	141500	141500
15 августа	375000	375000	375000	233500	141500	141500	141500
15 ноября	375000	399803,14	424606,28	233161,58	141838,42	166641,56	191444,70
Итого за год	1500000	1524803,14	1549606,28	933661,58	566338,42	591141,56	615944,70

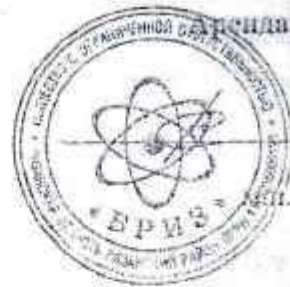
* В дальнейшем арендная плата определяется ежегодно с учётом ставок, устанавливаемых Правительством РФ.

Арендодатель:



В.И. Шерин

Арендатор:



В.А. Румянцев

Дата регистрации 17 11 2015
 Срок исчисления 365 - 320 = 45
 ФБ 566338,42 : 365 * 45 = 69512,54
 ОБ 933661,58 : 365 * 45 = 115108,96
 184931,50

АКТ
приема-передачи лесного участка в аренду

22.09.2015 г.

Арендодатель в лице заместителя председателя правительства Тульской области - министра природных ресурсов и экологии Тульской области Шерина Валерия Витальевича, и Арендатор в лице директора ООО «БРИЗ» Румянцев Владимира Александровича, составили настоящий акт о том, что на основании договора аренды лесного участка первый передал, а второй принял лесной участок площадью 7112,0287 га, расположенный в кварталах №№: 1-99, 100 (выделы 1, 2-часть, 3-7, 8-часть, 9, 11,12), 101-105, 106 (выделы 1-7, 8-часть, 9, 11-часть, 12-15), 107-109, 110 (выделы 1-3, 4-часть, 5-часть 6, 8-10), 111 (выделы 1, 2-часть, 4-7), 112 (выделы 1-часть, 2-часть, 4-часть, 5), 113 (выделы 1-2, 3-часть, 5-14,15-часть, 16-часть, 17-часть, 18-23), 114-124, 238 (выд. 1-3, 4-часть,5-10), 239-245 Крапивинской дачи.

Ярцевская дача кварталы: 1-11, 12 (выделы 1, 2-часть, 3-4, 5-11), 13, 14,15, 16 (выделы 2-15), 17-26, 27 (выделы 1-10, 11-часть, 12-16, 17-часть, 18-25), 28, 29 (выделы 1-9, 10-часть, 11-14), 30-39, 40 (выделы 1-7, 8-часть, 9-часть, 10-11, 12-часть, 13-18), 41, 42 (выделы 1-5, 6-часть, 7-21), 43-57, 58 (выделы 1-часть, 2-часть, 3-15), 59 (выделы 1-8, 9-часть, 10-12), 60 (выделы 1-часть, 2-8), 61, 62, 64-69, 70(выделы 1,2,3-часть, 4-20), 71-81,147-165.

Характеристика лесного участка

(га)

Общая площадь,	Лесные земли – всего	в том числе покрытые лесной растительностью
7112,0287	6870	6851

Характеристика насаждений лесного участка

Виды лесов	Номер квартала	Преобладающая порода	Площадь (га)/числ. древесины (тыс. куб. м)	В том числе по группам возраста древостоя (га/тыс. куб. м)			
				молодняки	Средневозрастные	приспевающие	спелые и перестойные
1	2	3	4	5	6	7	8
Защитные леса	Крапивинское участковое лесничество Крапивинская дача кварталы 1-124, 238-245. Ярцевская дача кварталы 1-62, 64-81, 147-165;	Сосна	14/5,3	-	2/0,3	2/0,7	10/4,3
		Ель	5/2,1	3/-	1/0,4	-	4/1,7
		Лиственница	4/1,4	1/0,1	2/0,5	-	1/0,8
		Дуб л.	2133/627,5	150/12,6	851/245,5	494/161,1	638/208,3
		Дуб л.	175/39,0	-	6/1,3	25/5,2	144/32,5
		Ясень	1210/363,0	62/6,9	474/124	74/25,6	560/206,5
		Клен	31/5,2	2/-	28/5,1	1/0,1	-
		Вяз	2/-	2/-	-	-	-
		Береза	811/168,9	13/0,7	438/80	207/48,6	173/39,6
		Осина	1113/282,9	61/5,5	368/67,7	137/33,6	547/176,1
		Ольха чер	4/0,6	-	-	-	4/0,6
		Липа	1320/426,3	22/1,9	473/108,8	146/33,7	679/261,9
Тополь	-	-	-	-	-		
Ива	6/0,5	3/0,1	3/0,4	-	-		
Защитные леса всего:			6851/1922,7	339/27,8	2646/634	1086/328,6	2740/822,3

Средние таксационные показатели насаждений лесного участка

Код участка	Преобладающая порода	Характеристика насаждения			Полнота древостоев	Средний запас древесины (куб. м/га)		
		Состав	Возраст	Бонитет		средне-возрастные	приспевающие	спелые и перестойные
1	2	3	4	5	6	7	8	9
	Лиш	2,4Лиш 2,3Б 1,5Д 1,5ОС 0,6Я 0,6Ди 0,4Кл 0,2Лишм 0,2С 0,1Ив 0,1Е 0,1Л +В, Ли, Ябл, Дкр, Олч, Сп, К, Т, МП	78	1,5	0,69	240	303	335

Настоящий акт является обязательным приложением к договору аренды лесного участка.

Арендодатель:



Арендатор:



Объемы и сроки исполнения работ по охране, защите, воспроизводству лесов
и лесоразведению на арендуемом лесном участке

Виды мероприятий	Ед. изм.	Среднегодо- вой объем	Срок исполнения			
			1 квартал	2 квартал	3 квартал	4 квартал
Обеспечение пожарной безопасности в лесах						
Установка и размещение знаков и других знаков и указателей, содержащих информацию о мерах пожарной безопасности	шт	3		3		
Обеспечение зон граждан, пребывающих в лесах	шт	2		2		
Установка противопожарных минерализованных полос	км	-				
Установка противопожарных минерализованных полос и их обслуживание	км	-				
Содержание и реконструкция дорог противопожарного назначения	км	-				
Установка знаков	шт	-				
Обеспечение санитарной безопасности в лесах						
Биологическое обследование	га	110		110		
Проведение профилактических биотехнических мероприятий	га	-				
Уборка снега, ремонт и разведение снежных	шт	-				
Средства ухода за участками	шт	-				
Средства выборочных рубок	га	121				
Выборочный запас, всего	едм	5175				
из них ликвидный	едм	2473				В течение года
Средства сплошных рубок	га	1,3				
Выборочный запас, всего	едм	465				
из них ликвидный	едм	259				В течение года
Выборочность, всего	га	6,5				
корневой	едм	120				В течение года
Лесовосстановительные мероприятия						
Уход за лесными культурами	га	2,4		2,4		
Уход за лесными культурами	га	-				
Уход за лесными культурами	га	13,2		7,2	6,0	
Уход за лесными культурами	га	-				
Уход за лесами						
Рубки ухода в хвойных лесах, всего	га	6,3		3,0	3,3	
из них Осветленные	едм	52		16	36	
Прочистка	га	4,4		2,4	2	
	едм	14		8	6	
	га	1,9		0,6	1,3	
	едм	38		8	30	
Уход за лесами, всего	га	29				
Корневой ликвидный	едм	1100				В течение года
Корневой ликвидный	едм	900				
Рубки ухода в лиственных лесах, всего	га	31				
Корневой ликвидный	едм	1200				В течение года
Корневой ликвидный	едм	900				
Рубки ухода в смешанных лесах (лиственных)	га	-				В течение года
Корневой ликвидный	едм	-				
Корневой ликвидный	едм	-				
Выборочные рубки смешанных и перестойных лесных насаждений	га	168				
Корневой ликвидный	едм	9300				В течение года
Корневой ликвидный	едм	7200				

Лесоразведение

Примечание: Объемы и сроки исполнения работ по охране, защите, воспроизводству лесов и лесоразведению учтены в Проектом освоения лесов.

Арендодатель:

В.В. Шерин

М.П.

Арендатор:

В.А. Рудинцев

М.П.

Соглашение
о передаче прав и обязанностей
по договору аренды лесного участка от 22.09.2015 № 343

г. Тула

«02» 08 2016 года

Министерство природных ресурсов и экологии Тульской области, именуемое в дальнейшем «Арендодатель», в лице заместителя председателя правительства Тульской области - министра природных ресурсов и экологии Тульской области Панфилова Юрия Юрьевича, действующего на основании Положения о министерстве природных ресурсов и экологии Тульской области, утвержденного постановлением правительства Тульской области от 07.10.2011 № 13, ООО «БРИЗ», именуемое в дальнейшем «Первоначальный Арендатор», в лице Директора Румянцева Владимира Александровича, действующего на основании Устава, и ООО «ЗУБР», именуемое в дальнейшем «Новый Арендатор», в лице Генерального директора Кабанова Игоря Александровича, действующего на основании Устава, вместе именуемые «Стороны», заключили настоящее Соглашение о нижеследующем:

1. В соответствии со ст. 615 Гражданского кодекса РФ настоящим Соглашением Первоначальный Арендатор с согласия Арендодателя передает, а Новый Арендатор принимает на себя все права и обязанности Арендатора по Договору аренды лесного участка от 22.09.2015 № 343, зарегистрированному в Едином государственном реестре прав 17 ноября 2015 года за № 71-71/022-71/023/2015-648/1 (далее по тексту – «Договор аренды») в отношении лесного участка площадью 7112,0287 га из состава земель лесного фонда расположенного:

Тульская область, Щёкинский район, Плавское лесничество, Крапивенское участковое лесничество.

Кварталы: 1-99, 100 (выделы 1, 2-часть, 3-7, 8-часть, 9, 11,12), 101-105, 106 (выделы 1-7, 8-часть, 9, 11-часть, 12-15), 107-109, 110 (выделы 1-3, 4-часть, 5-часть 6, 8-10), 111 (выделы 1, 2-часть, 4-7), 112 (выделы 1-часть, 2-часть, 4-часть, 5), 113 (выделы 1-2, 3-часть, 5-14,15-часть, 16-часть, 17-часть, 18-23), 114-124, 238 (выд. 1-3, 4-часть,5-10), 239-245 Крапивенской дачи.

Кварталы: 1-11, 12 (выделы 1, 2-часть, 3-4, 5-11), 13, 14,15, 16 (выделы 2-15), 17-26, 27 (выделы 1-10, 11-часть, 12-16, 17-часть, 18-25), 28, 29 (выделы 1-9, 10-часть, 11-14), 30-39, 40 (выделы 1-7, 8-часть, 9-часть, 10-11, 12-часть, 13-18), 41, 42 (выделы 1-5, 6-часть, 7-21), 43-57, 58 (выделы 1-часть, 2-часть, 3-15), 59 (выделы 1-8, 9-часть, 10-12). 60 (выделы 1-часть, 2-8), 61, 62, 64-69, 70(выделы 1,2,3-часть, 4-20), 71-81,147-165 Ярцевской дачи.

Кадастровые номера:

71:00:000000:108661,	71:00:000000:111856,	71:00:000000:111857,
71:22:010201:97,	71:22:010301:85,	71:22:010101:85,
71:22:010101:86,	71:22:010101:87,	71:22:010101:88,
71:22:010301:86,	71:22:010301:92,	71:22:010301:87,
71:22:010301:88,	71:22:010301:90,	71:22:010301:89,
71:22:010301:91,	71:22:010301:84,	71:22:010201:99,
71:22:010201:100,	71:22:010401:73,	71:22:010401:74,
71:22:070101:220,	71:22:070101:221,	71:22:070301:219,;
71:22:010301:83.		

2. Настоящим Арендодатель подтверждает свое согласие с передачей прав и обязанностей по Договору аренды от Первоначального Арендатора к Новому Арендатору, с сохранением за Новым Арендатором всех прав и обязанностей по Договору аренды.

Проект освоения лесов в отношении лесного участка, переданного в аренду по Договору аренды продолжает являться действительным в отношении Нового арендатора после регистрации настоящего Соглашения в установленном порядке, в соответствии с законодательством РФ.

3. Первоначальный Арендатор гарантирует Сторонам, что:

- является единственным законным и надлежащим владельцем передаваемых прав и обязанностей по Договору аренды;
- передаваемые права ранее никому не отчуждены, не заложены, иным образом не переданы и не обременены правами третьих лиц;
- передача прав и обязанностей по Договору аренды не нарушает законных прав и интересов иных лиц и не противоречит никаким обязательствам Первоначального Арендатора;
- все права и обязанности, возникшие в период действия Договора аренды у Первоначального Арендатора в части исполнения условий Договора аренды, с момента вступления в силу настоящего Соглашения переходят к Новому Арендатору.

4. Новый Арендатор с момента вступления в силу настоящего Соглашения является правопреемником Первоначального Арендатора по Договору аренды по всем предусмотренным в Договоре аренды правам и обязанностям Арендатора, включая неисполненные Первоначальным Арендатором на момент вступления в силу настоящего Соглашения обязательства по Договору аренды.

5. За уступаемые права и обязанности по Договору аренды лесного участка от 22.09.2015 № 343 Новый Арендатор выплачивает Первоначальному Арендатору компенсацию (далее – «Договорная цена») в размере 3 500 000 (Три миллиона пятьсот тысяч) рублей 00 копеек, НДС не облагается. Оплата производится путем перечисления денежных средств на расчетный счет Первоначального Арендатора, указанный в п. 12 настоящего Соглашения.

6. На момент заключения настоящего Соглашения Первоначальный Арендатор передает Новому Арендатору: оригинал Договора аренды со всеми приложениями к нему, Проект освоения лесов на передаваемый лесной участок, включая Таксационное описание, иные необходимые документы, связанные с передаваемыми правами и обязанностями по Договору аренды.

7. Новый Арендатор обязуется в течении одного месяца со дня государственной регистрации настоящего Соглашения представить Арендодателю для проведения государственной экспертизы проект изменений в проект освоения лесов, учитывающий переход права аренды к Новому Арендатору.

8. Настоящее Соглашение, а также переход права аренды подлежит государственной регистрации в установленном порядке, в соответствии с законодательством РФ.

Настоящее Соглашение вступает в силу с момента государственной регистрации настоящего Соглашения в Управлении Федеральной службы государственной регистрации, кадастра и картографии по Тульской области.

С момента вступления настоящего Соглашения в силу Первоначальный Арендатор утрачивает права и не несет обязанностей, переданных Новому Арендатору по настоящему Соглашению.

9. Новый Арендатор берет на себя обязанность совершить все действия, необходимые для государственной регистрации настоящего Соглашения и перехода права аренды.

10. Все взаимоотношения между Первоначальным Арендатором и Новым Арендатором в связи с произошедшей передачей прав и обязанностей по Договору подлежат самостоятельному урегулированию между названными лицами.

11. Настоящее Соглашение составлено и подписано Сторонами в четырех экземплярах, один из которых хранится в Управлении Федеральной службы государственной регистрации, кадастра и картографии по Тульской области, и по одному у каждой из Сторон.

12. Реквизиты и подписи Сторон:

Арендодатель:	Первоначальный Арендатор:	Новый Арендатор:
Министерство природных ресурсов и экологии Тульской области	ООО «БРИЗ»	ООО «ЗУБР»
Адрес: 300007, г.Тула, ул. Оборонная, д.114-А	Адрес: 390504, Рязанская область, Рязанский район, д. Секиотово, ул. Полевая, д. 1	Адрес: 301132 Тульская область, Ленинский район, п.Обидимо, ул.Кирпичная, д.1-а, помещение 303
ИНН 7107096442 КПП 710701001 р/с 40101810700000010107 ОКТМО 70701000 Отделение Тула г.Тула БИК 047003001	ОГРН 1116215000120 ИНН 6215024980 КПП 621501001 Прио-Внешторгбанк (ОАО), г. Рязань БИК 046126708 К/с 30101810500000000708 Р/с 40702810100010003882	ИНН 7130507690 КПП 713001001 ОГРН 1147154035269 р/с 40702810200040003786 в ф-ле Банка ГПБ (АО) в г.Туле кор/с 30101810700000000716 БИК 047003716

Заместитель председателя правительства Тульской области - министр природных ресурсов и экологии Тульской области

Директор ООО «БРИЗ»

Генеральный директор ООО «ЗУБР»



Панфилов Ю.Ю.



Румянцев В.А.



Сабанов И.А.

Принято и скреплено печатью
3 (Три) листа

Министерство природных ресурсов и экологии
Тулуской области

Заместитель председателя правительства
Тулуской области - министр природных
ресурсов и экологии Тулуской области

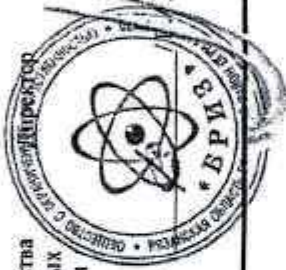
А.Ю. Павфилов

ООО «ЗУБР»

Генеральный директор

Ружаница

А.В. Сабанов



10.03.2016, рассмотрено и принято
М.П. / 10.03.2016 - 9:00
Павфилов А.Ю.
18

Handwritten notes and signatures in the top right corner.