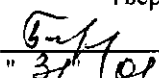


"УТВЕРЖДАЮ"
Министр лесного хозяйства
Тверской области
 Барышков В.В.
" 31 " 01 2018 г.

Акт
лесопатологического обследования № 1348
лесных насаждений Торжокского лесничества (лесопарка)
Тверской области (субъекта Российской Федерации)

Способ лесопатологического обследования: 1. Визуальный
2. Инструментальный

Место проведения

| Участковое лесничество | Урочище (дача) | Квартал (кварталы) | Выдел (выделы) | Площадь, га |
|------------------------|----------------|-----------------------|----------------|-------------|
| Яконовское | | 402 | 14 | 12,7 |
| Яконовское | | 402 | 17 | 4,6 |
| | | | | |
| | | | | |
| | | | | |

Лесопатологическое обследование проведено на общей площади 17,3 га.

1. Визуальное лесопатологическое обследование.*

Наземное

Дистанционное

1.1. На площади 12,7 га фактическая таксационная характеристика лесного насаждения соответствует (не соответствует) таксационному описанию (нужное подчеркнуть).

Причины несоответствия _____

Список участков с выявленными несоответствиями приведен в приложении 1 к настоящему Акту.

1.2. Лесные насаждения с нарушенной и утраченной устойчивостью выявлены на площади 0,2 га:

| Участковое лесничество | Урочище (дача) | Площадь, га | | Причина ослабления (гибели) |
|------------------------|----------------|----------------------------|----------------------------|-----------------------------|
| | | с нарушенной устойчивостью | с утраченной устойчивостью | |
| Яконовское | | | 0,2 | 466 |
| | | | | |
| | | Итого | 0,2 | |

Состояние обследованных лесных насаждений приведено в приложениях 1.1-1.4 к Акту в зависимости от метода проведения ЛПО.

1.3. В обследованных лесных участках прогнозируется:

| Прогноз | Площадь, га |
|--|-------------|
| Ослабление лесных насаждений | |
| Усыхание лесных насаждений различной степени | |
| Развитие очагов вредных организмов | |

1.4. Обнаружено загрязнение лесного участка отходами и выбросами:

Промышленными

Бытовыми

| Вид загрязнения | Размеры загрязнения | | | Объем, кубм | Площадь загрязнения |
|-----------------|---------------------|-----------|-----------|-------------|---------------------|
| | длина, м | ширина, м | высота, м | | |
| | | | | | |
| | | | | | |

ЗАКЛЮЧЕНИЕ

Оценка текущего санитарного и лесопатологического состояния лесных насаждений, назначенные профилактические мероприятия по защите лесов, агитационные мероприятия:

В квартале № 402 выделе № 14 площадь 0,2 участковое лесничество Яконовское

наблюдается усыхание насаждения, необходимо проведение инструментального лесопатологического обследования, на оставшейся площади выдела 12,5 га мероприятия не назначаются.

Исполнитель работ по проведению лесопатологического обследования:

ФИО **Инженер-лесопатолог Островский А.А.**

Подпись _____

Дата обследования

04.09.2017

*Раздел включается в акт, в случае проведения лесопатологического обследования визуальным способом.

2. Инструментальное обследование лесного участка.*

2.1. Фактическая таксационная характеристика лесного насаждения соответствует
(не соответствует) (нужное подчеркнуть) таксационному описанию. Причины несоответствия:

Ведомость лесных участков с выявленными несоответствиями таксационным описаниям приведена в приложении 1 к Акту.

2.2. Состояние насаждений: с нарушенной устойчивостью
с утраченной устойчивостью

причины повреждения:

Губка корневая, Рак смоляной

стволовыми вредителями:

| Вид вредителя | Порода | Встречаемость (% заселенных деревьев) | Степень заселения (слабая, средняя, сильная) |
|---------------|--------|---------------------------------------|--|
| | | | |
| | | | |
| | | | |

Повреждено огнём:

| Вид пожара | Порода | Состояние корневых лап | | Состояние корневой шейки | | Подсушивание луба | |
|------------|--------|-----------------------------|-------------------------------------|--|-------------------------------------|--|-------------------------------------|
| | | % поврежденных огнём корней | % деревьев с данным повреждением см | ожег корневой шейки по окружности (1/4; 2/4; 3/4; 2/4; 3/4; более с 3/4) | % деревьев с данным повреждением см | по окружности (1/4; 2/4; 3/4; более 3/4) | % деревьев с данным повреждением см |
| | | | | | | | |
| | | | | | | | |
| | | | | | | | |

Поражено болезнями:

| Вид | Порода | Встречаемость (% заражённых деревьев) | Степень повреждения (слабая, средняя, сильная) |
|----------------|--------|---------------------------------------|--|
| Губка корневая | Ель | 14 | Слабая |
| Губка корневая | Сосна | 12 | Средняя |
| Рак смоляной | Сосна | 4 | Едничная |

2.3. Выборке подлежит 66,0 % от запаса 63,9 % деревьев,

в том числе:

ослабленных _____ %, (причины назначения) _____ ;
 сильно ослабленных _____ %, (причины назначения) _____ ;
 усыхающих 49,5 %, (причины назначения) 466 ;
 свежего сухостоя 10,6 %,
 свежего ветровала: _____ %,
 свежего бурелома _____ %,
 старого ветровала: _____ %,
 старого бурелома _____ %,
 старого сухостоя 5,9 %,
 аварийных _____ %.

466 - Губка корневая

2.4. Полнота лесного насаждения после уборки деревьев, подлежащих рубке, составит 0,3 0,2
Критическая полнота для данной категории лесных насаждений составляет 0,3

ЗАКЛЮЧЕНИЕ

С целью предотвращения негативных процессов или снижения ущерба от их воздействия назначено:

| Участковое лесничество | Урочище (дача) | Квартал | Выдел | Площадь выдела, га | Вид мероприятия | Площадь мероприятия, га | Порода | Запас на выдел, куб.м | Крайние сроки проведения |
|------------------------|----------------|---------|-------|--------------------|-----------------|-------------------------|--------|-----------------------|--------------------------|
| Яконовское | | 402 | 14 | 12,7 | ССР | 0,2 | С.Е | 52 | 2018 |

Ведомость перечета деревьев, назначенных в рубку, и лесного участка прилагаются (приложение 2 и 3 к Акту).

Меры по обеспечению возобновления:

Искусственное лесовосстановление

Мероприятия, необходимые для предупреждения повреждения или поражения смежных насаждений

Сведения для расчета степени повреждения:

| | |
|--|---------------------|
| год образования старого сухостоя | <u>Прошлые года</u> |
| основная причина повреждения древесины | <u>466</u> |
| дата проведения обследований | <u>04.09.2017</u> |

Исполнитель работ по проведению лесопатологического обследования:

| | |
|-------------|-----------------------------|
| ФИО | <u>Островский А.А.</u> |
| Должность | <u>инженер-лесопатолог</u> |
| Организация | <u>ГБУ «ЛПЦ - Тверьлес»</u> |

Подпись 

* Раздел включается в акт в случае проведения лесопатологического обследования обследования инструментальным способом.

Ведомость лесных участков с выявленными несоответствиями таксационным описаниям

| Источник данных | Год проведения лесосурьейства | Номер квартала | Номер выдела | Площадь выдела, га | Целевое назначение лесов | Категория защитных лесов | номер выдела лесопатологического | Площадь лесопатологического выдела, га | Таксационная характеристика | | | | | | | | | | | Заложено пробных площадей | | | | | | |
|-----------------|-------------------------------|----------------|--------------|--------------------|--------------------------|--------------------------|----------------------------------|--|-----------------------------|-----|--------|----------|------|---------|-----------|----------------------------------|------------|--------|--------|---------------------------|-------------------|---------------------|----------|-------------|-------------|---------|
| | | | | | | | | | лес, в 1 | и 2 | поясах | тон сан. | охр. | источн. | водоснаб. | номер выдела лесопатологического | выдела, га | состав | порода | возраст, лет | средняя высота, м | средний диаметр, см | тип леса | тип условий | местоприозр | полнота |
| ТО | 2012 | 402 | 14 | 12,7 | Защитные леса | лес, в 1 | 1 | 0,2 | 9С1Е | С | 55 | 21 | 22 | СБР | БЗ | 0,7 | 1 | 260 | | | | | | | 1 | 0,2 |
| Ф | | | | 12,7 | | | | | | | | | | | | | | | | | | | | | | |

Примечание:

ТО - таксационные описания

Ф - фактическая характеристика лесного насаждения

Исполнитель работ по проведению лесопатологического обследования:

ФИО

Инженер-лесопатолог Островский А.А.

Подпись



Должность

инженер-лесопатолог

Организация

ГБУ «ЛПЦ - Тверьлес»

Ведомость перчета деревьев, назначенных в рубку

ВРЕМЕННАЯ ПРОБНАЯ ПЛОЩАДЬ № _____

Субъект РФ Тверская область

Лесничество (лесопарк) Торжокское Учлесничество Яконовское

Квартал 402 Выдел 14 Площадь, 0,2 га,

Номер очага вредных организмов _____ Размер пробной площади 0,2 га,
сплошной (подеревный) перчет

Таксационная характеристика:

тип леса СБР состав 9С1Е возраст 55 бонитет 1

полнота 0,7 запас на га 260 возобновление _____

Время и причина ослабления насаждения: _____ Прошлые года

Губка корневая, Рак смоляной

Данные причины определены по следующим признакам : Отсутствие ветвей более 2/3 , ажурность кроны, куртинное усыхание, отслоение коры более 10%, наличие на стволе в обл.кроны раковых ран, язв, образований (1/2-2/3 окр.ствола),

Тип очага вредных организмов: _____ эпизодический, хронический (подчеркнуть)

Фаза развития очага: _____ начальная, нарастания численности, собственно вспышка, кризис (подчеркнуть)

Состояние лесного насаждения, намечаемые мероприятия: _____ усыхающее

ССР

Средневзвешенная категория состояния насаждения составляет _____ 3,7

ССР - сплошная санитарная рубка

Исполнитель работ по проведению лесопатологического обследования:

Дата составления документа: 19.01.2018 Телефон 52-31-93

ФИО Островский А.А. Подпись _____

Должность инженер-лесопатолог

Организация ГБУ «ЛПЦ - Тверьлес»

ВЕДОМОСТЬ ПЕРЕЧЕТА ДЕРЕВЬЕВ

Порода: Сосна

| Степени толщины, см | Количество деревьев по категориям состояния, шт. | | | | | | | | | | | | | | | | Всего деревьев по ступеням толщины | | |
|---------------------------|--|------|------|------|---|-----|---|-----|----|----|-------------------|----|----|-------------------|----|----|------------------------------------|-------------------------------|------|
| | I | II | III | IV | | V | | VI | | | ветровал, бурелом | | | аварийные деревья | | | шт. | в том числе подлежат рубке, % | |
| | | | | НЗ | З | НЗ | З | НЗ | З | О | НЗ | З | О | НЗ | З | О | | | |
| 1 | 2 | 3 | 4 | 5 | 6 | 7 | 8 | 9 | 10 | 11 | 12 | 13 | 14 | 15 | 16 | 17 | 18 | 19 | |
| 8 | | | | | | | | | | | | | | | | | | | |
| 12 | | | | | | | | | | | | | | | | | | | |
| 16 | | | 1 | | | | | | | | | | | | | | | 1 | |
| 20 | | 1 | | 6 | | | | | | | | | | | | | | 7 | 85,7 |
| 24 | | 2 | 5 | 8 | | 1 | | | | | | | | | | | | 16 | 56,3 |
| 28 | 1 | 2 | 4 | 7 | | 2 | | 1 | | | | | | | | | | 17 | 58,8 |
| 32 | | 3 | 1 | 9 | | 1 | | | | | | | | | | | | 14 | 71,4 |
| 36 | | 1 | 1 | 2 | | | | 1 | | | | | | | | | | 5 | 60,0 |
| 40 | | | | | | | | | | | | | | | | | | | |
| 44 | | | | | | | | | | | | | | | | | | | |
| 48 | | | | | | | | | | | | | | | | | | | |
| 52 | | | | | | | | | | | | | | | | | | | |
| 56 | | | | | | | | | | | | | | | | | | | |
| 60 | | | | | | | | | | | | | | | | | | | |
| Итого число стволов, шт. | 1 | 9 | 12 | 32 | | 4 | | 2 | | | | | | | | | | 60 | |
| Итого, % от числа стволов | 1,4 | 12,5 | 16,7 | 44,4 | | 5,6 | | 2,8 | | | | | | | | | | 83,3 | 52,8 |
| Итого запас, кубм | 1 | 7 | 8 | 23 | | 3 | | 2 | | | | | | | | | | 43 | |
| Итого, % от запаса | 1,4 | 13,6 | 15,3 | 43,7 | | 5,7 | | 3,9 | | | | | | | | | | 83,7 | 53,3 |

Порода: Ель

| Степени толщины, см | Количество деревьев по категориям состояния, шт. | | | | | | | | | | | | | | | | Всего деревьев по ступеням толщины | | |
|---------------------------|--|-----|-----|-----|---|-----|---|-----|----|----|-------------------|----|----|-------------------|----|----|------------------------------------|-------------------------------|-------|
| | I | II | III | IV | | V | | VI | | | ветровал, бурелом | | | аварийные деревья | | | шт. | в том числе подлежат рубке, % | |
| | | | | НЗ | З | НЗ | З | НЗ | З | О | НЗ | З | О | НЗ | З | О | | | |
| 1 | 2 | 3 | 4 | 5 | 6 | 7 | 8 | 9 | 10 | 11 | 12 | 13 | 14 | 15 | 16 | 17 | 18 | 19 | |
| 8 | | | | | | | | | | | | | | | | | | | |
| 12 | | | | | | | | | | | | | | | | | | | |
| 16 | | | | | | | | | | | | | | | | | | | |
| 20 | | 1 | 1 | | | | | | | | | | | | | | | 2 | |
| 24 | | 1 | | 1 | | 1 | | | | | | | | | | | | 3 | 66,7 |
| 28 | | | 1 | 2 | | | | | | | | | | | | | | 3 | 66,7 |
| 32 | | | | 1 | | 2 | | 1 | | | | | | | | | | 4 | 100,0 |
| 36 | | | | | | | | | | | | | | | | | | | |
| 40 | | | | | | | | | | | | | | | | | | | |
| 44 | | | | | | | | | | | | | | | | | | | |
| 48 | | | | | | | | | | | | | | | | | | | |
| 52 | | | | | | | | | | | | | | | | | | | |
| 56 | | | | | | | | | | | | | | | | | | | |
| Итого число стволов, шт. | | 2 | 2 | 4 | | 3 | | 1 | | | | | | | | | | 12 | |
| Итого, % от числа стволов | | 2,8 | 2,8 | 5,6 | | 4,2 | | 1,4 | | | | | | | | | | 16,7 | 11,1 |
| Итого запас, кубм | | 0,8 | 1,1 | 3,0 | | 2,5 | | 1,0 | | | | | | | | | | 8,4 | |
| Итого, % от запаса | | 1,6 | 2,0 | 5,8 | | 4,9 | | 2,0 | | | | | | | | | | 16,3 | 12,7 |

05

Итоговая

| Ступени толщины, см | Количество деревьев по категориям состояния, шт. | | | | | | | | | | | | | | | Всего деревьев по ступеням | | |
|---------------------------|--|------|------|------|---|------|---|-----|----|----|-------------------|----|----|-------------------|----|----------------------------|------|-------------------------------|
| | I | II | III | IV | | V | | VI | | | ветровал, бурелом | | | аварийные деревья | | | шт. | в том числе подлежат рубке, % |
| | | | | НЗ | З | НЗ | З | НЗ | З | О | НЗ | З | О | НЗ | З | О | | |
| | 2 | 3 | 4 | 5 | 6 | 7 | 8 | 9 | 10 | 11 | 12 | 13 | 14 | 15 | 16 | 17 | 18 | 19 |
| 1 | | | | | | | | | | | | | | | | | | |
| 8 | | | | | | | | | | | | | | | | | | |
| 12 | | | | | | | | | | | | | | | | | | |
| 16 | | | 1 | | | | | | | | | | | | | | 1 | |
| 20 | | 2 | 1 | 6 | | | | | | | | | | | | | 9 | 66,7 |
| 24 | | 3 | 5 | 9 | | 2 | | | | | | | | | | | 19 | 57,9 |
| 28 | 1 | 2 | 5 | 9 | | 2 | | 1 | | | | | | | | | 20 | 60,0 |
| 32 | | 3 | 1 | 10 | | 3 | | 1 | | | | | | | | | 18 | 77,8 |
| 36 | | 1 | 1 | 2 | | | | 1 | | | | | | | | | 5 | 60,0 |
| 40 | | | | | | | | | | | | | | | | | | |
| 44 | | | | | | | | | | | | | | | | | | |
| 48 | | | | | | | | | | | | | | | | | | |
| 52 | | | | | | | | | | | | | | | | | | |
| 56 | | | | | | | | | | | | | | | | | | |
| 60 | | | | | | | | | | | | | | | | | | |
| Итого число стволов, шт. | 1 | 11 | 14 | 36 | | 7 | | 3 | | | | | | | | | 72 | 46 |
| Итого, % от числа стволов | 1,4 | 15,3 | 19,4 | 50,0 | | 9,7 | | 4,2 | | | | | | | | | 100 | 63,9 |
| Итого запас, кубм | 0,7 | 7,9 | 9,0 | 25,7 | | 5,5 | | 3,0 | | | | | | | | | 51,8 | 34,2 |
| Итого, % от запаса | 1,4 | 15,2 | 17,4 | 49,5 | | 10,6 | | 5,9 | | | | | | | | | 100 | 66,0 |

Примечание: НЗ - незаселенное, З - заселенное, О - отработанное вредителями.
Средняя по породе: Сосна-3,6; Ель-4,1

1. Визуальное лесопатологическое обследование.*

Наземное Дистанционное

1.1. На площади 4,6 га фактическая таксационная характеристика лесного насаждения соответствует (не соответствует) таксационному описанию (нужное подчеркнуть).

Причины несоответствия _____

Список участков с выявленными несоответствиями приведен в приложении 1 к настоящему Акту.

1.2. Лесные насаждения с нарушенной и утраченной устойчивостью выявлены на площади 4,6 га:

| Участковое лесничество | Урочище (дача) | Площадь, га | | Причина ослабления (гибели) |
|------------------------|----------------|----------------------------|----------------------------|-----------------------------|
| | | с нарушенной устойчивостью | с утраченной устойчивостью | |
| Яконовское | | | 4,6 | 466 |
| | | | | |
| Итого | | | 4,6 | |

Состояние обследованных лесных насаждений приведено в приложениях 1.1-1.4 к Акту в зависимости от метода проведения ЛПО.

1.3. В обследованных лесных участках прогнозируется:

| Прогноз | Площадь, га |
|--|-------------|
| Ослабление лесных насаждений | |
| Усыхание лесных насаждений различной степени | |
| Развитие очагов вредных организмов | |

1.4. Обнаружено загрязнение лесного участка отходами и выбросами:

Промышленными Бытовыми

| Вид загрязнения | Размеры загрязнения | | | Объем, кубм | Площадь загрязнения |
|-----------------|---------------------|-----------|-----------|-------------|---------------------|
| | длина, м | ширина, м | высота, м | | |
| | | | | | |
| | | | | | |

ЗАКЛЮЧЕНИЕ

Оценка текущего санитарного и лесопатологического состояния лесных насаждений, назначенные профилактические мероприятия по защите лесов, агитационные мероприятия:

В квартале № 402 выделе № 17 площадь 4,6 участковое лесничество Яконовское

наблюдается усыхание насаждения, необходимо проведение инструментального

лесопатологического обследования на всей площади выдела.

Исполнитель работ по проведению лесопатологического обследования:

ФИО Инженер-лесопатолог Островский А.А.

Подпись _____

Дата обследования _____

04.09.2017

*Раздел включается в акт, в случае проведения лесопатологического обследования визуальным способом.

2. Инструментальное обследование лесного участка.*

2.1. Фактическая таксационная характеристика лесного насаждения соответствует
 (не соответствует) (нужное подчеркнуть) таксационному описанию. Причины несоответствия:

Ведомость лесных участков с выявленными несоответствиями таксационным описаниям
 приведена в приложении I к Акту.

2.2. Состояние насаждений: с нарушенной устойчивостью
 с утраченной устойчивостью

причины повреждения:

Губка корневая, Рак смоляной

стволовыми вредителями:

| Вид вредителя | Порода | Встречаемость (% заселенных деревьев) | Степень заселения (слабая, средняя, сильная) |
|---------------|--------|---------------------------------------|--|
| | | | |
| | | | |
| | | | |

Повреждено огнём:

| Вид пожара | Порода | Состояние корневых лап | | Состояние корневой шейки | | Подсушивание луба | |
|------------|--------|-----------------------------|----------------------------------|--|----------------------------------|--|----------------------------------|
| | | % поврежденных огнём корней | % деревьев с данным повреждением | ожег корневой шейки по окружности (1/4; 2/4; 3/4; более 3/4) | % деревьев с данным повреждением | по окружности (1/4; 2/4; 3/4; более 3/4) | % деревьев с данным повреждением |
| | | | | | | | |
| | | | | | | | |
| | | | | | | | |

Поражено болезнями:

| Вид | Порода | Встречаемость (% заражённых деревьев) | Степень повреждения (слабая, средняя, сильная) |
|-----------------------|--------------|---------------------------------------|--|
| Губка корневая | Ель | 22 | Средняя |
| Рак смоляной | Сосна | 8 | Слабая |
| | | | |

2.3. Выборке подлежит 46,6 % от запаса 41,1 % деревьев,

в том числе:

ослабленных _____ %, (причины назначения) _____ ;
 сильно ослабленных _____ %, (причины назначения) _____ ;
 усыхающих 35,9 %, (причины назначения) 466 ;
 свежего сухостоя 6,8 %,
 свежего ветровала: _____ %,
 свежего бурелома _____ %,
 старого ветровала: _____ %,
 старого бурелома _____ %,
 старого сухостоя 3,9 %,
 аварийных _____ %.

466 - Губка корневая

2.4. Полнота лесного насаждения после уборки деревьев, подлежащих рубке, составит
 Критическая полнота для данной категории лесных насаждений составляет

0,3
0,5

ЗАКЛЮЧЕНИЕ

С целью предотвращения негативных процессов или снижения ущерба от их воздействия назначено:

| Участковое лесничество | Урочище (дача) | Квартал | Выдел | Площадь выдела, га | Вид мероприятия | Площадь мероприятия, га | Порода | Запас на выдел, куб. м | Крайние сроки проведения |
|------------------------|----------------|---------|-------|--------------------|-----------------|-------------------------|--------|------------------------|--------------------------|
| Яконовское | | 402 | 17 | 4,6 | ССР | 4,6 | Б.С | 1196 | 2018 |

Ведомость перечета деревьев, назначенных в рубку, и лесного участка прилагаются (приложение 2 и 3 к Акту).

Меры по обеспечению возобновления:

Искусственное лесовосстановление

Мероприятия, необходимые для предупреждения повреждения или поражения смежных насаждений

Сведения для расчета степени повреждения:

| | |
|--|---------------------|
| год образования старого сухостоя | <u>Прошлые года</u> |
| основная причина повреждения древесины | <u>466</u> |
| дата проведения обследований | <u>04.09.2017</u> |

Исполнитель работ по проведению лесопатологического обследования:

| | |
|-------------|-----------------------------|
| ФИО | <u>Островский А.А.</u> |
| Должность | <u>инженер-лесопатолог</u> |
| Организация | <u>ГБУ «ЛПЦ - Тверьлес»</u> |

Подпись 

* Раздел включается в акт в случае проведения лесопатологического обследования обследования инструментальным способом.

Ведомость лесных участков с выявленными несоответствиями таксационным описаниям

| Источник данных | Год проведения лесосурьюты | Номер квартала | Номер выдела | Площадь выдела, га | Целевое назначение лесов | Категория защитных лесов | Номер выдела лесопатологического участка | Площадь выдела лесопатологического участка, га | Таксационная характеристика | | | | | | | | | | | Заложено пробных площадей | | |
|-----------------|----------------------------|----------------|--------------|--------------------|--------------------------|--|--|--|-----------------------------|---------------------|--------------|-------------|-------------|---------------------|----------|------------------|----------------|-------------|---------|---|----------------|-------------------|
| | | | | | | | | | Высота, м | Средний диаметр, см | Тип леса | Тип условия | Местопроруб | Полнота | Бонитет | Запас, куб. м/га | Кол-чество, шт | Площадь, га | | | | |
| ТО | 2012 | 402 | 17 | 4,6 | Защитные леса | лес, в 1 поясах охр. источн. водоснаб. | 2 | 4,6 | 7ЕЗС | попада | возраст, лет | средняя | высота, м | средний диаметр, см | тип леса | тип условия | местопроруб | полнота | бонитет | запас, куб. м/га <td>количество, шт</td> <td>общая площадь, га</td> | количество, шт | общая площадь, га |
| | | | | | | | | | | Е | 70 | 24 | 26 | ЕКИС | С3 | 0,6 | 1 | 260 | 2 | 0,4 | | |
| Ф | | | | 4,6 | | | | | 7ЕЗС | Е | 70 | 24 | 26 | ЕКИС | С3 | 0,6 | 1 | 260 | | | | |

Примечание:

ТО - таксационные описания

Ф - фактическая характеристика лесного насаждения

Исполнитель работ по проведению лесопатологического обследования:

ФИО

Инженер-лесопатолог Островский А.А.

Подпись



Должность

инженер-лесопатолог

Организация

ГБУ «ЛПЦ - Тверьлес»

Ведомость перечета деревьев, назначенных в рубку

ВРЕМЕННАЯ ПРОБНАЯ ПЛОЩАДЬ № _____

Субъект РФ Тверская область

Лесничество (лесопарк) Торжокское Уч.лесничество Яконовское

Квартал 402 Выдел 17 Площадь, 4,6 га,

Номер очага вредных организмов _____ Размер пробной площади 0,4 га.
ленточный перчет

Таксационная характеристика:

тип леса ЕКИС состав 7ЕЗС возраст 70 бонитет 1

полнога 0,6 запас на га 260 возобновление _____

Время и причина ослабления насаждения: _____ Прошлые года

Губка корневая, Рак смоляной

Данные причины определены по следующим признакам: наличие стволовой гнили,
отслоение коры более 10%, отсутствие ветвей более 2/3, наличие на стволе плодовых тел.

Тип очага вредных организмов: _____ эпизодический, хронический (подчеркнуть)

Фаза развития очага: _____ начальная, нарастания численности, собственно вспышка, кризис
(подчеркнуть)

Состояние лесного насаждения, намечаемые мероприятия: _____ сильно ослабленное
_____ ССР

Средневзвешенная категория состояния насаждения составляет _____ 3,2

ССР - сплошная санитарная рубка

Исполнитель работ по проведению лесопатологического обследования:

Дата составления документа: 19.01.2018 Телефон 52-31-93

ФИО Островский А.А. Подпись _____

Должность инженер-лесопатолог

Организация ГБУ «ЛПЦ - Тверьлес»

ВЕДОМОСТЬ ПЕРЕЧЕТА ДЕРЕВЬЕВ

Порода: **Ель**

| Ступени толщины, см | Количество деревьев по категориям состояния, шт. | | | | | | | | | | | | | | | | Всего деревьев по ступеням толщины | |
|---------------------------|--|------|------|------|---|-----|---|-----|----|----|-------------------|----|----|-------------------|----|----|------------------------------------|-------------------------------|
| | I | II | III | IV | | V | | VI | | | ветровал, бурелом | | | аварийные деревья | | | шт. | в том числе подлежат рубке, % |
| | | | | НЗ | З | НЗ | З | НЗ | З | О | НЗ | З | О | НЗ | З | О | | |
| 1 | 2 | 3 | 4 | 5 | 6 | 7 | 8 | 9 | 10 | 11 | 12 | 13 | 14 | 15 | 16 | 17 | 18 | 19 |
| 8 | | | | | | | | | | | | | | | | | | |
| 12 | | | | | | | | | | | | | | | | | | |
| 16 | | | | | | | | | | | | | | | | | | |
| 20 | | 5 | 6 | 3 | | | | | | | | | | | | | 14 | 21,4 |
| 24 | | 3 | 2 | 2 | | | | | | | | | | | | | 7 | 28,6 |
| 28 | 1 | 2 | 6 | 8 | | 2 | | | | | | | | | | | 19 | 52,6 |
| 32 | | 3 | 4 | 10 | | 1 | | 1 | | | | | | | | | 19 | 63,2 |
| 36 | 3 | 2 | 2 | 5 | | 2 | | 1 | | | | | | | | | 15 | 53,3 |
| 40 | | 2 | 1 | 2 | | | | 1 | | | | | | | | | 6 | 50,0 |
| 44 | | | | | | | | | | | | | | | | | | |
| 48 | | | | | | | | | | | | | | | | | | |
| 52 | | | | | | | | | | | | | | | | | | |
| 56 | | | | | | | | | | | | | | | | | | |
| 60 | | | | | | | | | | | | | | | | | | |
| Итого число стволов, шт. | 4 | 17 | 21 | 30 | | 5 | | 3 | | | | | | | | | 80 | |
| Итого, % от числа стволов | 3,2 | 13,7 | 16,9 | 24,2 | | 4,0 | | 2,4 | | | | | | | | | 64,5 | 30,6 |
| Итого запас, кбм | 5 | 14 | 16 | 28 | | 5 | | 4 | | | | | | | | | 72 | |
| Итого, % от запаса | 4,6 | 13,2 | 15,2 | 27,2 | | 5,0 | | 3,9 | | | | | | | | | 69,2 | 36,1 |

Порода: **Сосна**

| Ступени толщины, см | Количество деревьев по категориям состояния, шт. | | | | | | | | | | | | | | | | Всего деревьев по ступеням толщины | |
|---------------------------|--|------|-----|-----|---|-----|---|----|----|----|-------------------|----|----|-------------------|----|----|------------------------------------|-------------------------------|
| | I | II | III | IV | | V | | VI | | | ветровал, бурелом | | | аварийные деревья | | | шт. | в том числе подлежат рубке, % |
| | | | | НЗ | З | НЗ | З | НЗ | З | О | НЗ | З | О | НЗ | З | О | | |
| 1 | 2 | 3 | 4 | 5 | 6 | 7 | 8 | 9 | 10 | 11 | 12 | 13 | 14 | 15 | 16 | 17 | 18 | 19 |
| 8 | | | | | | | | | | | | | | | | | | |
| 12 | | | | | | | | | | | | | | | | | | |
| 16 | | | 4 | | | | | | | | | | | | | | 4 | |
| 20 | | 3 | | | | | | | | | | | | | | | 3 | |
| 24 | 1 | 5 | 2 | 3 | | | | | | | | | | | | | 11 | 27,3 |
| 28 | 1 | 2 | 1 | 2 | | 1 | | | | | | | | | | | 7 | 42,9 |
| 32 | 2 | 1 | 3 | 4 | | | | | | | | | | | | | 10 | 40,0 |
| 36 | 1 | 2 | 1 | 1 | | 1 | | | | | | | | | | | 6 | 33,3 |
| 40 | 1 | | 1 | 1 | | | | | | | | | | | | | 3 | 33,3 |
| 44 | | | | | | | | | | | | | | | | | | |
| 48 | | | | | | | | | | | | | | | | | | |
| 52 | | | | | | | | | | | | | | | | | | |
| 56 | | | | | | | | | | | | | | | | | | |
| Итого число стволов, шт. | 6 | 13 | 12 | 11 | | 2 | | | | | | | | | | | 44 | |
| Итого, % от числа стволов | 4,8 | 10,5 | 9,7 | 8,9 | | 1,6 | | | | | | | | | | | 35,5 | 10,5 |
| Итого запас, кбм | 5,6 | 7,9 | 7,7 | 9,1 | | 1,9 | | | | | | | | | | | 32,1 | |
| Итого, % от запаса | 5,4 | 7,6 | 7,4 | 8,7 | | 1,8 | | | | | | | | | | | 30,8 | 10,5 |

Итоговая

| Ступени толщины, см | Количество деревьев по категориям состояния, шт. | | | | | | | | | | | | | | | | Всего деревьев по ступеням | |
|---------------------------|--|------|------|------|---|-----|---|-----|----|----|-------------------|----|----|-------------------|----|----|----------------------------|-------------------------------|
| | I | II | III | IV | | V | | VI | | | ветровал. бурелом | | | аварийные деревья | | | шт. | в том числе подлежат рубке, % |
| | | | | НЗ | З | НЗ | З | НЗ | З | О | НЗ | З | О | НЗ | З | О | | |
| 1 | 2 | 3 | 4 | 5 | 6 | 7 | 8 | 9 | 10 | 11 | 12 | 13 | 14 | 15 | 16 | 17 | 18 | 19 |
| 8 | | | | | | | | | | | | | | | | | | |
| 12 | | | | | | | | | | | | | | | | | | |
| 16 | | | 4 | | | | | | | | | | | | | | 4 | |
| 20 | | 8 | 6 | 3 | | | | | | | | | | | | | 17 | 17,6 |
| 24 | 1 | 8 | 4 | 5 | | | | | | | | | | | | | 18 | 27,8 |
| 28 | 2 | 4 | 7 | 10 | | 3 | | | | | | | | | | | 26 | 50,0 |
| 32 | 2 | 4 | 7 | 14 | | 1 | | 1 | | | | | | | | | 29 | 55,2 |
| 36 | 4 | 4 | 3 | 6 | | 3 | | 1 | | | | | | | | | 21 | 47,6 |
| 40 | 1 | 2 | 2 | 3 | | | | 1 | | | | | | | | | 9 | 44,4 |
| 44 | | | | | | | | | | | | | | | | | | |
| 48 | | | | | | | | | | | | | | | | | | |
| 52 | | | | | | | | | | | | | | | | | | |
| 56 | | | | | | | | | | | | | | | | | | |
| 60 | | | | | | | | | | | | | | | | | | |
| Итого число стволов, шт. | 10 | 30 | 33 | 41 | | 7 | | 3 | | | | | | | | | 124 | 51 |
| Итого, % от числа стволов | 8,1 | 24,2 | 26,6 | 33,1 | | 5,6 | | 2,4 | | | | | | | | | 100 | 41,1 |
| Итого запас, кубм | 10,4 | 21,6 | 23,5 | 37,3 | | 7,1 | | 4,1 | | | | | | | | | 104,1 | 48,5 |
| Итого, % от запаса | 10,0 | 20,8 | 22,6 | 35,9 | | 6,8 | | 3,9 | | | | | | | | | 100 | 46,6 |

Примечание: НЗ - незаселенное, З - заселенное, О - отработанное вредителями.
Средняя по породе: Ель-3,3; Сосна-2,8

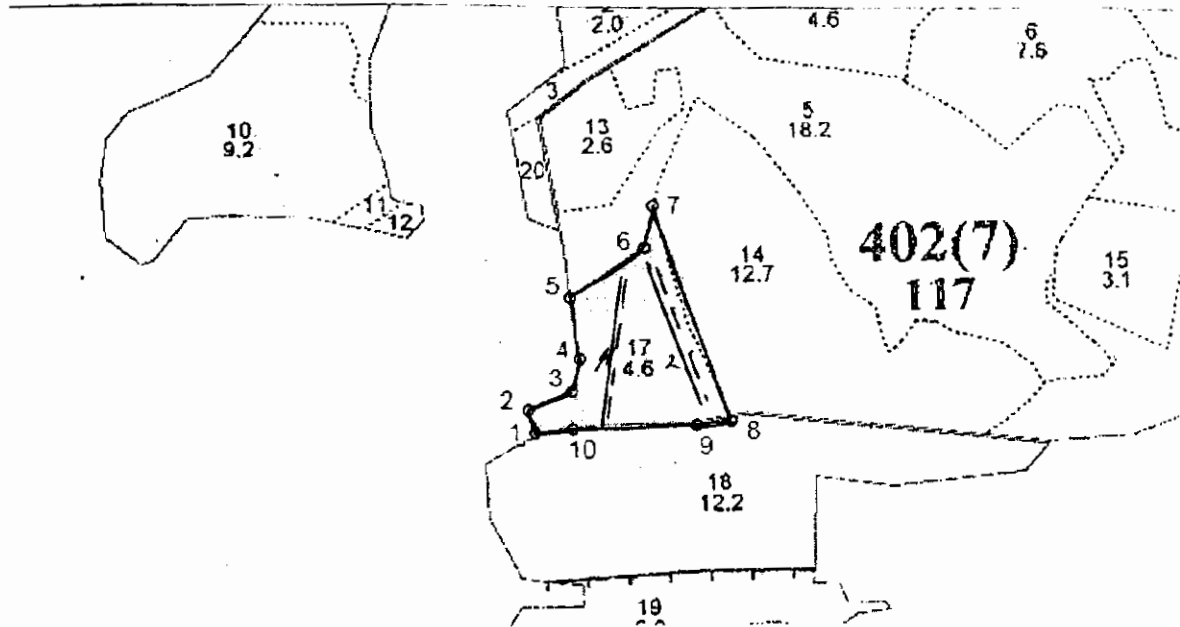
Абрис участка

Яконовское участковое лесничество

Кв 402 выд. 14 - 0,2 га; выд. 17-4,6 га

М 1: 10 000

Общая пл. 4,8 га



| № выдела | Ленты (круговой площадки) пересчета | | | | |
|----------|-------------------------------------|----------|-----------|-----------|-------------|
| | № ленты (площадки) | длина, м | ширина, м | радиус, м | площадь, га |
| 14 | СПЛОШНОЙ ПЕРЕСЕЧ | | | | 0,2 |
| 14 | 1 | 200 | 10 | | 0,2 |
| 14 | 2 | 200 | 10 | | 0,2 |
| | | | | | Итого: 0,6 |

| Номера точек | Координаты | Румбы линий | Длина, м |
|--------------|-----------------------|-------------|----------|
| 1 | N57,00,237 E35,03,637 | 1-2 СЗ:23 | 35 |
| 2 | N57,00,254 E35,03,639 | 2-3 СВ:59 | 70 |
| 3 | N57,00,274 E35,03,713 | 3-4 СВ:5 | 50 |
| 4 | N57,00,308 E35,03,746 | 4-5 СЗ:17 | 90 |
| 5 | N57,00,398 E35,03,709 | 5-6 СВ:48 | 130 |
| 6 | N57,00,423 E35,03,809 | 6-7 СВ:3 | 62 |
| 7 | N57,00,446 E35,03,826 | 7-8 ЮВ:28 | 334 |
| 8 | N57,00,249 E35,03,934 | 8-9 ЮЗ:74 | 50 |
| 9 | N57,00,244 E35,03,886 | 9-10 ЮЗ:80 | 180 |
| 10 | N57,00,247 E35,03,679 | 10-1 ЮЗ:76 | 55 |

Условные обозначения → ГРАНИЦА участка == ПРОБНАЯ ПОЛОСА

Исполнитель работ по проведению лесопатологического обследования:

Ф.И.О. Астровский И.А.

Подпись: AS

Дата составления документа 28.11.2014

Телефон 52-31-53