

УТВЕРЖДАЮ:

Заместитель министра
природопользования Рязанской области

В.А. Русакова

Дата: 28 сентября 2017 г.



АКТ
лесопатологического обследования № 817 /2017

лесных насаждений

Солотчинского
Рязанской области

лесничества
(субъект РФ)

Способ лесопатологического обследования:

1. Визуальный

2. Инструментальный

Место проведения

| Участковое лесничество | Урочище (дача) | Квартал (кварталы) | Выдел (выделы) | Площадь, га |
|------------------------|----------------|--------------------|----------------|-------------|
| Переделецкое | | 94 | 3 | 3,6 |

Лесопатологическое обследование проведено на общей площади 3,6 га.

Инструментальное обследование лесного участка

1. Фактическая таксационная характеристика лесного насаждения соответствует (не соответствует) (нужное подчеркнуть) таксационному описанию. Причины несоответствия:

Ведомость лесных участков с выявленными несоответствиями таксационным описаниям приведена в приложении I к Акту.

2. Состояние насаждений: с нарушенной устойчивостью

с утраченной устойчивостью

причины повреждения:

смоляной рак

В том числе:

заселено (отработано) стволовыми вредителями

| Вид вредителя | Порода | Встречаемость (% заселённых деревьев) | Степень заселения лесного насаждения (слабая, средняя, сильная) |
|---------------|--------|---------------------------------------|---|
| | | | |
| | | | |
| | | | |

Повреждено огнём

| Вид пожара | Порода | Состояние корневых лап | | Состояние корневой шейки | | Подсушивание луба | |
|------------|--------|-----------------------------|----------------------------------|--|----------------------------------|--|----------------------------------|
| | | % повреждённых огнём корней | % деревьев с данным повреждением | ожог корневой шейки по окружности (1/4; 2/4; 3/4; более 3/4) | % деревьев с данным повреждением | по окружности (1/4; 2/4; 3/4; более 3/4) | % деревьев с данным повреждением |
| | | | | | | | |
| | | | | | | | |
| | | | | | | | |

Поражено болезнями

| Вид болезни | Порода | Встречаемость (% поражённых деревьев) | Степень поражения лесного насаждения (слабая, средняя, сильная) |
|--------------|--------|---------------------------------------|---|
| смоляной рак | сосна | 6 | |
| | | | |
| | | | |

3. Выборке подлежат

| | | |
|---------------------------|---|------------------------|
| в т.ч.: ослабленных | 5 | % деревьев по запасу |
| сильно ослабленных | | % (причины назначения) |
| усыхающих | 1 | % (смоляной рак) |
| свежего сухостоя | 1 | % (смоляной рак) |
| в т.ч.: свежего ветровала | 0 | % |
| свежего бурелома | 0 | % |
| старого ветровала | 0 | % |
| в т.ч.: старого бурелома | 0 | % |
| старого сухостоя | 3 | % |

4. Полнота лесного насаждения после уборки деревьев, подлежащих рубке, составит

0,7

Критическая полнота для данной категории лесных насаждений составляет

0,3

5. ЗАКЛЮЧЕНИЕ

С целью предотвращения негативных процессов или снижения ущерба от их воздействия назначено:

| Участковое лесничество | Урочище (дача) | Квартал | Выдел | Площадь, выдела, га | Вид мероприятия | Площадь, мероприятия, га | Порода | Запас на выдел, кбм | Крайние сроки проведения |
|------------------------|----------------|---------|-------|---------------------|-----------------|--------------------------|--------|---------------------|--------------------------|
| Переделецкое | 0 | 94 | 3 | 3,6 | ВСП | 3,6 | С | 73 | 2018 |
| | | | | | | | | | |
| | | | | | | | | | |

Ведомость перечета деревьев назначенных в рубку и абрис лесного участка прилагаются (приложение 2 и 3 к Акту)

6. Меры по обеспечению возобновления

7. Мероприятия, необходимые для предупреждения повреждения или поражения смежных насаждений
 сбор порубочных остатков с последующим сжиганием в не пожароопасный период, в смежных насаждениях осуществлять надзор за распространением вредителей и болезней.

8. Сведения для расчёта понижающего коэффициента стоимости древесины:

год образования старого сухостоя

2016

основная причина повреждения древесины

Смоляной рак

Дата проведения обследований

24.08.2017

Исполнитель работ по проведению лесопатологических обследований:

ФИО

Нечин С.Ю.



Подпись

Ведомость перечета деревьев назначенных в рубку

ВРЕМЕННАЯ ПРОБНАЯ ПЛОЩАДЬ №

Субъект Российской Федерации

Лесничество (лесопарк) Квартал Выдел

Площадь га.

Номер очага вредных организмов Размер пробной площади га

Таксационная характеристика:

Тип леса Состав Возраст Боишет

Полнота Запас на га Возобновление

Время и причина ослабления лесного насаждения

Смоляной рак

Тип очага вредных организмов: эпизодический, хронический (подчеркнуть)

Фаза развития очага вредных организмов: начальная, нарастания численности, собственно вспышка, кризис (подчеркнуть)

Состояние лесного насаждения, намечаемые мероприятия

Средневзвешенная категория насаждения

Насаждение с нарушенной устойчивостью. Требуется проведение выборочной санитарной рубки.

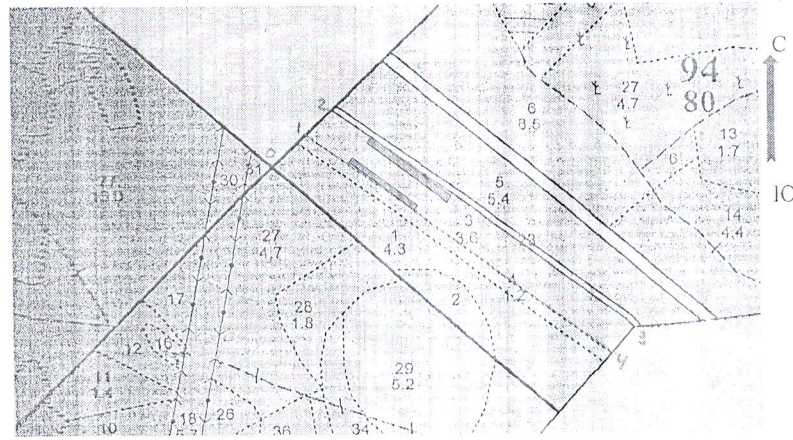
Исполнитель работ по проведению лесопатологических обследований:

ФИО  Подпись

Дата составления документа Телефон

Абрис участка

М 1:10000



| Номер выдела | Ленты (круговой площадки) перечёга | | | | |
|--------------|------------------------------------|----------|-----------|-----------|-------------|
| | № ленты (площадки) | длина, м | ширина, м | радиус, м | площадь, га |
| 3 | 1 | 150 | 10 | | 0,15 |
| | 2 | 140 | 10 | | 0,14 |
| | | | | | |
| | | | | | |

| Номера точек | Координаты | Румбы линий | Длина, м |
|--------------|---------------------------|-------------|----------|
| 0-1. | N: 54°49.139 E: 39°56.862 | СВ 43° | 80 |
| 1-2. | N: 54°49.168 E: 39°56.912 | СВ 43° | 60 |
| 2-3. | N: 54°49.189 E: 39°56.950 | ЮВ 53° | 600 |
| 3-4. | N: 54°48.986 E: 39°57.380 | ЮЗ 40° | 60 |
| 4-1. | N: 54°48.964 E: 39°57.344 | СЗ 53° | 600 |
| | | | |
| | | | |
| | | | |
| | | | |

Исполнитель работ по проведению лесопатологических обследований:

ФИО

Нечин С.Ю.

Подпись

Дата составления документа

14.09.2017

Телефон

373710

| Уч. лесничество | | ЗАПРЕТ. ПОЛОСЫ ЛЕСОВ, РАСП. ВДОЛЬ ВОД. ОБЪЕКТОВ | | | | | | | | | | | | Квартал 94 | | | | | | | | | | |
|--|-------------|---|---------|--------|---------|-------|--------|-----|---------|-------------|-------|------------|----------|------------|---------------------------|-----|-----|-----|----|----|----|----|----|--|
| № | Площадь, га | Состав | Возраст | Высота | Диаметр | Класс | Группа | Тип | Полнота | Запас сырья | Класс | Выделяется | Дес. | МЗ | Хозяйственные мероприятия | | | | | | | | | |
| 1 | 2 | 3 | 4 | 5 | 6 | 7 | 8 | 9 | 10 | 11 | 12 | 13 | 14 | 15 | 16 | 17 | 18 | 19 | 20 | 21 | 22 | 23 | 24 | |
| 1 | 4,3 | 10С+В | 1 | 29 | С | 1 | 29 | С | 90 | 29 | 36 | 5 | 4 | 1 | СОЛЖ 0,7 | 41 | 176 | 176 | 1 | | | | | |
| подлесок: КРЛ Р СРЕДНИЙ повреждение ФИТОРЕДИТЕЛИ, СОСНА, СЛАБАЯ ПОВРЕЖДЕННОСТЬ, РАК-СЕРЯНКА ПРИРОДНЫЙ ЗАКАЗНИК РЕГИОН. ЗНАЧЕНИЯ селекционная оценка: НОРМАЛЬНЫЕ озу: ДРУГИЕ ОСОБО ЗАЩИТНЫЕ УЧАСТКИ | | | | | | | | | | | | | | | | | | | | | | | | |
| 2 | 8 | 5С5В+ОС | 1 | 26 | С | Б | 80 | 27 | 32 | 4 | 3 | 1 | ССЛЖ 0,6 | 30 | 24 | 12 | 1 | 12 | 2 | | | | | |
| подлесок: КРЛ Р ГУСТОЙ ПРИРОДНЫЙ ЗАКАЗНИК РЕГИОН. ЗНАЧЕНИЯ селекционная оценка: НОРМАЛЬНЫЕ озу: ДРУГИЕ ОСОБО ЗАЩИТНЫЕ УЧАСТКИ | | | | | | | | | | | | | | | | | | | | | | | | |
| 3 | 3,6 | 10С+В | 1 | 29 | С | Б | 90 | 29 | 36 | 5 | 4 | 1 | ССЛЖ 0,7 | 41 | 148 | 148 | 1 | | | | | | | |
| подлесок: КРЛ Р СРЕДНИЙ повреждение ФИТОРЕДИТЕЛИ, СОСНА, СЛАБАЯ ПОВРЕЖДЕННОСТЬ, РАК-СЕРЯНКА ПРИРОДНЫЙ ЗАКАЗНИК РЕГИОН. ЗНАЧЕНИЯ селекционная оценка: НОРМАЛЬНЫЕ озу: ДРУГИЕ ОСОБО ЗАЩИТНЫЕ УЧАСТКИ | | | | | | | | | | | | | | | | | | | | | | | | |
| 4 | 1,2 | лесные культуры 10Б | 1 | 8 | Б | 19 | 8 | 10 | 2 | 1 | 2 | ССЛЖ 0,8 | 5 | 6 | | | | | | | | | | |
| культуры-96 г., состояние УДОВЛЕТВОРИТЕЛЬНЫЕ ПРИРОДНЫЙ ЗАКАЗНИК РЕГИОН. ЗНАЧЕНИЯ озу: ДРУГИЕ ОСОБО ЗАЩИТНЫЕ УЧАСТКИ | | | | | | | | | | | | | | | | | | | | | | | | |
| 5 | 5,4 | лесные культуры 9С1В+Е+ОС | 1 | 24 | С | Б | 68 | 24 | 24 | 4 | 3 | 1 | СВР 0,8 | 36 | 194 | 175 | 1 | 19 | 2 | | | | | |
| подлесок: МЖ Р РЕДКИЙ ПРИРОДНЫЙ ЗАКАЗНИК РЕГИОН. ЗНАЧЕНИЯ селекционная оценка: НОРМАЛЬНЫЕ озу: ДРУГИЕ ОСОБО ЗАЩИТНЫЕ УЧАСТКИ | | | | | | | | | | | | | | | | | | | | | | | | |
| 6 | 8,5 | 9С1В | 1 | 25 | С | Б | 75 | 25 | 26 | 4 | 3 | 1 | СВР 0,7 | 33 | 281 | 253 | 2 | 28 | 3 | | | | | |
| подлесок: МЖ Р РЕДКИЙ повреждение НИЗОВЫМ ПОЖАРОМ, СОСНА, СЛАБАЯ ПОВРЕЖДЕННОСТЬ ПРИРОДНЫЙ ЗАКАЗНИК РЕГИОН. ЗНАЧЕНИЯ | | | | | | | | | | | | | | | | | | | | | | | | |



[Handwritten signature]

Начальник ГКУ РО «Солотчинское лесничество»

А.Ю. Скопцов



Рязанская область
Решение от 30 декабря 1974 года № 366

О признании водных объектов памятниками природы

Принято

Исполнительным комитетом Рязанского областного совета народных депутатов

1. Признать памятниками природы следующие водные объекты, представляющие собой характерные или уникальные примеры природных условий, ценные в научном, культурно - познавательном и оздоровительном отношениях:
 - а) озера - Белое, Беловского сельского Совета, Великое, Криушинского сельского Совета, Ивановское, Сокорево, Мартыновское, Комгарь, Негарь и Урцево Клепиковского района;
 - б) озера - Ласковское, Сегденское, Черненькое и Уржинское с прилегающей к ним заболоченной территорией площадью 4900 га Рязанского района;
 - в) озера - Ковяжное и Дубское, что на территории Ижевского лесничества, Спасского района;
 - г) озера - Ерхинка и Тереховская Тишь Шиловского района;
 - д) озеро Черное Сасовского района;
 - е) Сынтульское озеро - пруд Касимовского района;
 - ж) Солотчинскую старицу курортного поселка Солотча от впадения в нее р. Солотчи до с. Агропустынь;
 - з) Ермишинское озеро - пруд Ермишинского района.
2. Для всех водных объектов, за исключением группы озер Рязанского района (Ласковское, Сегденское, Черненькое и Уржинское), установить охранные зоны побережья шириной от 100 до 200 метров.
3. Установить режим охраны запрещающий:
 - а) всякие работы, могущие повлечь за собой изменение естественного уровня водного горизонта и гидрогеологического режима. Использование объектов в мелиоративных целях, за исключением объектов; Солотчинская старица и Ермишинский озеро - пруд, где допустимы мелиоративные работы в целях улучшения гидрологического режима;
 - б) сброс неочищенных промышленных и коммунальных сточных вод;
 - в) лов рыбы запрещенными средствами и охоту на все виды дичи без особого разрешения на то охотинспекции при облисполкоме;
 - г) использование моторных плавсредств (моторных лодок и др.) за исключением спасательных;
 - д) распашку и разрушение берегов, выпас скота, уничтожение прибрежной растительности - деревьев и кустарников, имеющих водоохранное и противозерозионное значение.

4. Передать вышеперечисленные водные объекты, признанные памятниками природы, с оформлением Охранных обязательств установленного образца, под охрану:
 - а) озеро - Белое - Беловскому сельскому Совету депутатов трудящихся;
 - б) озеро Ивановское, Сокорево и Чебукино - Ивановскому охотничьему хозяйству Росохотрыболовсоюза;
 - в) озеро Мартыновское - Мещерскому охотничьему хозяйству республиканского совета "Спартак";
 - г) озера Негарь и Комгарь - Криушинскому лесокомбинату;
 - д) озеро Великое - Криушинскому лесокомбинату;
 - д) озеро Урцево - Тумскому лесхозу;
 - ж) озера Ласковское, Сегденское, Черненькое и Уржинское с прилегающей к ним заболоченной территорией - Солотчинскому лесокомбинату и Заборьевскому сельскому Совету Рязанского района в пределах их землепользования;
 - з) озера Ковяжное и Дубское - Спасскому лесокомбинату;
 - и) Солотчинскую старицу - Солотчинскому поселковому Совету депутатов трудящихся;
 - к) озеро Черное - Сасовскому лесхозу;
 - л) озеро Ерхинка - Ерахтурскому сельскому Совету депутатов трудящихся;
 - м) озеро Тереховская Тишь - Тереховскому сельскому Совету депутатов трудящихся;
 - н) озеро - пруд Сынтульский - Сынтульскому чугунолитейному заводу "КОМЗАРЯ";
 - о) озеро - пруд Ермишинский - Ермишинскому поселковому Совету депутатов трудящихся Ермишинского района.
5. Обязать Ермишинский, Клепиковский, Сасовский, Спасский, Рязанский и Шиловский райисполкомы обеспечить контроль за выполнением условий пользования водными объектами, признанными памятниками природы, и довести данное решение до сведения населения и заинтересованных организаций.
6. Областной организации Всероссийского общества охраны природы обеспечить учет водных объектов, признанных памятников природы, и организовать разъяснительную работу среди населения.
7. Контроль за исполнением данного решения возложить на областное управление мелиорации и водного хозяйства.

Председатель исполкома

областного Совета

депутатов трудящихся

А.МАКАРОВ