

УТВЕРЖДАЮ:
Заместитель министра
природопользования Рязанской области

В.А. Русакова

Дата: 1 ноября 2017 г.



Акт
лесопатологического обследования № 1037 /2017

лесных насаждений

Солотчинского
Рязанской области

лесничества
(субъект РФ)

Способ лесопатологического обследования:

1. Визуальный

2. Инструментальный

Место проведения

Участковое лесничество	Урочище (дача)	Квартал (кварталы)	Выдел (выделы)	Площадь, га
Борисковское		31	15	1,9

Лесопатологическое обследование проведено на общей площади 1,9 га.

Визуальное лесопатологическое обследование

Наземное

Дистанционное

1.1. На площади **1.9 га** фактическая таксационная характеристика лесного насаждения соответствует (не соответствует) таксационному описанию (нужное подчеркнуть). Причины не соответствия:

Список участков с выявленными несоответствиями приведен в приложении 1 к настоящему Акту.

1.2. Лесные насаждения с нарушенной и утраченной устойчивостью выявлены на площади га

Участковое лесничество	Урочеще(дача)	Площадь, га		Причина ослабления (гибели)
		с нарушенной устойчивостью	с утраченной устойчивостью	
Итого				

Состояние обследованных лесных насаждений приведено в приложениях 1.1-1.4 к Акту в зависимости от метода проведения ЛПО

1.3. В обследуемых лесных участках прогнозируется:

Прогноз	Площадь, га
Ослабление лесных насаждений	
Усыхание лесных насаждений различной степени	
Развитие очагов вредных организмов	

1.4. Обнаружено загрязнение лесного участка отходами и выбросами: **промышленными**

бытовыми

Вид загрязнения	Размер загрязнения			Объем, кубм	Площадь загрязнения, га
	длина	ширина	высота		

5. ЗАКЛЮЧЕНИЕ

Оценка текущего санитарного и лесопатологического состояния лесных насаждений, назначенные профилактические мероприятия по защите лесов, агитационные мероприятия:

Насаждение здоровое, не требуется проведение санитарно-оздоровительных мероприятий

Дата проведения обследований

25.09.2017г.

Исполнитель работ по проведению лесопатологических обследований:

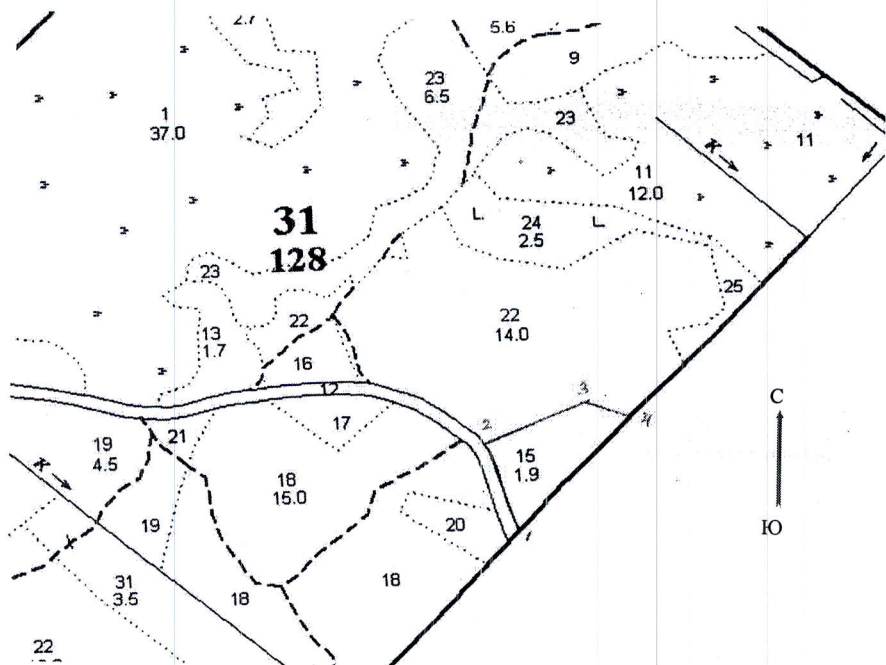
ФИО

Иваников В.С.

Подпись

М 1:10000

Абрис участка



Номер выдела	Ленты (круговой площадки) перечёта				
	№ ленты	длина, м	ширина, м	радиус, м	площадь, га

Номера точек	Координаты	Азимуты линий	Длина, м
1-2		333°	146
2-3		57°	158
3-4		107°	69
4-1		214°	236

Условное обозначение:

Исполнитель работ по проведению лесопатологических обследований:

ФИО

Иваников В.С.

Подпись

Дата составления документа

19.10.2017г.

Телефон

373710

Приложение 1.1
к акту лесопатологических обследований

Результаты проведения лесопатологических обследований лесных насаждений за октябрь 2017 г.
(месяц)

Субъект Российской Федерации Рязанская область
Лесничество (лесопарк) Солотчинское
Участковое лесничество Борисовское
Урочище (лесная дача)

1	2	3	4	5	6	7	Таксационная характеристика лесного насаждения								Распределение деревьев по категориям состояния, % от запаса												Рекомендуемые мероприятия										
							8	9	10	11	12	13	14	15	16	17	18	19	20	21	22	23	24	25	26	27	28	29	30	31	32	33	34				
Номер квартала	Номер выдела	Площадь выдела, га	Лесное назначение лесов	Категория защитных лесов	Номер лесопатологического выдела	Площадь лесопатологического выдела, га	состав	порода	возраст	средняя высота, м	средний диаметр, см	тип леса	полнота	бонитет	запас, куб. м/га	Число деревьев на пробе, шт.	без признаков ослабления	ослабленные	гильно ослабленные	урыхающие	свежий сухостой	старый сухостой	свежий ветровал	старый ветровал	свежий бурелом	старый бурелом	аварийные деревья	признаки повреждения деревьев	доля повреждённых деревьев, %	причина ослабления, повреждения	Поджег рубке, %	вид	площадь, га				
31	15	1.9	эксплуатационные				9С1Б	С	85	25	28	ССЛЖ	0.6	1	280	17	70	10																			
								Б									10	10																			
Итого по насаждению:																																					

Иванков В.С.

ФИО

Дата составления документа 19.10.2017 г. Телефон 373710

Уч. лесничество Борисовское

ЭКСПЛУАТАЦИОННЫЕ ЛЕСА

Квартал 31

№	Ил	Состав	Подрост	Поя	Вы	Эле	Воз	Вы	Ди	Кл	Гр	Во	Тип	Полн	Запас	сыр	раст	Кл	Запас	на	выделе	дес	МЗ
1	2	3	4	5	6	7	8	9	10	11	12	13	14	15	16	17	18	19	20	21	22	23	24
11	12,0	10Б	1	1	Б	5	1	1	1	1	4	ССФ	0,6	1	6	6							

12 1,9 ДОРОГА АВТОМОВ. ИСК. ПОК
ОБЩЕГО ПОЛЬЗОВАНИЯ, ШЕБЕЧНАЯ, ширина 20,0 м, протяженность 0,9 км, СОСТОЯНИЕ УДОВЛЕТВОРИТЕЛЬНОЕ

13 1,7 несомкнувшиеся культуры
10С С 2 1 СВР 80
А2

14 2,7 10Б 1 1 Б 5 1 1 1 1 СВР 0,5 1 1 1
А2

ОСВЕТЛЕНИЕ 2
5%
УХОД ЗА КУЛЬТ

15	1,9	9С1Б+Е	1	25	С	85	25	28	5	4	1	ССЛЖ	0,6	29	53	48	1						
							24	24				Б2				5	1						

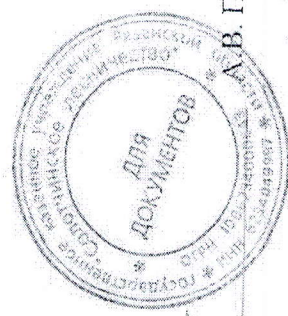
16 1,0 лесные культуры
8С2Б 1 21 С 56 21 24 3 2 1 СВР 0,6 23 23 18
Е А2

17	9	6С2Е2Б	1	23	С	75	23	26	4	3	1	ССЛЖ	0,6	25	23	14	1						
							23	24				Б3				5	1						

18 15,0 лесные культуры
7С3Б+ДН+ОС 1 19 С 48 20 18 3 2 1 ССЛЖ 0,9 31 465 325 1
Б В2 16 12 140 2

19	4,5	10С+Е+Е	1	25	С	85	25	28	5	4	1	ССЛЖ	0,7	33	149	149	1						
												Б2											

подрост: 10С (15) 1,0 м, 1,0 тыс. шт/га
подлесок: Р КРЛ РЕДКИЙ
селекционная оценка: НОРМАЛЬНЫЕ



КОПИЯ ВЕРНА:

Инженер охраны и защиты леса ГКУ РО «Сологичинское лесничество»

Handwritten signature

А.В. Побочный

Утверждено
решением облисполкома
от 28 сентября 1987 г. N 301/16

ПОЛОЖЕНИЕ О БОРИСКОВСКОМ ГОСУДАРСТВЕННОМ ЗАКАЗНИКЕ ОБЛАСТНОГО ЗНАЧЕНИЯ

1. Борисковский государственный заказник организован с целью охраны и воспроизводства охотничьих зверей и птиц, сохранения среды их обитания и поддержания целостности естественных сообществ.

2. Заказник расположен на территории Рязанского района и находится в ведении Госохотинспекции при Рязанском облисполкоме, которая осуществляет руководство и контроль за деятельностью заказника.

3. Объявление территории государственным заказником не влечет за собой изъятия занимаемого им земельного, лесного участка, водного объекта у землепользователей, лесопользователей и водопользователей.

Землепользователи, лесопользователи и водопользователи обязаны соблюдать в заказнике установленный режим, оказывать всемерную помощь в выполнении возложенных на Борисковский заказник задач, выделять для посадки кормов наделы из расчета 0,1 га на 1000 га площади заказника.

4. На территории Борисковского заказника запрещается: всякая охота, нагонка и натаска собак;

рубка и подсочка лесных насаждений в местах глухариных токов;

применение собак для пастбы скота и нахождение их при стадах.

5. Организации, применяющие ядовитые вещества для борьбы с вредителями сельского и лесного хозяйства обязаны ставить в известность Госохотинспекцию о времени и способе внесения ядохимикатов, при этом строго соблюдать меры предосторожности, исключающие гибель диких зверей и птиц от отравления.

6. Регулирование численности диких животных (отстрел, отлов, животолов), обитающих на территории заказника может производиться только по специальным разрешениям Госохотинспекции.

7. Охрана Борисковского заказника, проведение в нем учетных, биотехнических и охотхозяйственных мероприятий осуществляется егерским составом Госохотинспекции с применением гужевого и автотранспорта.

8. Егерь государственного заказника:

а) осуществляет надзор за соблюдением правил ведения и режима заказника; ведет разъяснительную работу среди населения от охране природы; выполняет другие работы, предусмотренные должностными инструкциями, разрабатываемыми и утверждаемыми в установленном порядке;

б) следит за выполнением правил пожарной безопасности в лесах, а при возникновении лесных пожаров принимает меры к их ликвидации.

9. Егерю госзаказника предоставляется право в установленном законом порядке задерживать нарушителей режима заказника, составлять протоколы о нарушениях; временно (до выяснения личности) изымать у нарушителей оружие, орудия лова и продукцию незаконной добычи, составляя при этом акт об изъятии продукции с передачей ее торгово-заготовительным организациям.

10. Егерю заказчика выдается форменная одежда (на срок носки) без оплаты ее стоимости, а также ведомственное нарезное оружие - карабин. Оружие выдается, хранится, носится и применяется в соответствии со специальными инструкциями и установленными для этого правилами.

11. Лица, виновные в нарушении режима Борисковского государственного заказчика, привлекаются к административной, уголовной или иной ответственности в соответствии с существующим законодательством Союза ССР и РСФСР.

12. Колхозы, совхозы, лесхозы и другие предприятия, учреждения, организации и граждане обязаны возместить убытки, причиненные нарушением режима заказчика, в размерах и порядке, устанавливаемом законодательством СССР и РСФСР.

13. Борисковский госзаказник содержится за счет внебюджетных и других средств Госохотинспекции при облисполкоме.

14. Борисковский государственный заказник может быть ликвидирован по решению облисполкома.