



УТВЕРЖДАЮ:

Заместитель председателя

Комитета лесного хозяйства

Московской области

А.В. Прокопченко

27.03.2018

Акт
лесопатологического обследования № 172

лесных насаждений Истринского

лесничества (лесопарка)

Московской области

(субъект Российской Федерации)

Способ лесопатологического обследования:

1. Визуальный

2. Инструментальный

Место проведения

Участковое лесничество	Урочище (дача)	Квартал (кварталы)	Выдел (выделы)	Площадь, га
Новоиерусалимское	Чеховский	2	8	1,7

Лесопатологическое обследование проведено на общей площади

1,7 га.

1. Визуальное лесопатологическое обследование.*

Наземное

Дистанционное

1.1. На площади 1,7 га фактическая таксационная характеристика лесного насаждения соответствует (не соответствует) таксационному описанию (нужное подчеркнуть). Причины несоответствия _____

Список участков с выявленными несоответствиями приведён в приложении 1 к настоящему Акту.

1.2. Лесные насаждения с нарушенной и утраченной устойчивостью выявлены _____ на площади - га.

Участковое лесничество	Урочище (дача)	Площадь, га		Причина ослабления (гибели)
		с нарушенной устойчивостью	с утраченной устойчивостью	
Итого:				

Состояние обследованных лесных насаждений приведено в приложениях 1.1-1.4 к Акту в зависимости от метода проведения ЛПО.

1.3. В обследованных лесных участках прогнозируется:

Прогноз	Площадь, га
Ослабление лесных насаждений	
Усыхание лесных насаждений различной степени	
Развитие очагов вредных организмов	

1.4. Обнаружено загрязнение лесного участка отходами и выбросами: промышленными
бытовыми

Вид загрязнения	Размеры загрязнения			Объём, кубм	Площадь загрязнения, га
	длина, м	ширина, м	высота, м		

ЗАКЛЮЧЕНИЕ

Оценка текущего санитарного и лесопатологического состояния лесных насаждений, назначенные профилактические мероприятия по защите лесов, агитационные мероприятия:

Санитарное состояние насаждения - удовлетворительное; насаждение - устойчивое.

Состав насаждения по таксационному описанию 6Е2Б2ОЛС

В насаждении присутствуют бурелом (822) и ветровал (821)

По состоянию насаждения назначена 100% уборка неликвидной древесины на площади 0,9 га на основании Приказа Министерства природных

ресурсов и экологии РФ от 12.09.2016 № 470.

С целью предотвращения негативных процессов или снижения ущерба от их воздействия необходимо проводить надзор за состоянием насаждения на площади 0,8 га.

Исполнитель работ по проведению лесопатологического обследования:

ФИО Румянцева Т.Б.

Подпись _____

Теле -

*Раздел включается в акт, в случае проведения лесопатологического обследования визуальным способом.

Результаты проведения лесопатологического обследования лесных насаждений за

октябрь

Субъект Российской Федерации Московская область Лесничество (лесопарк) Истринское
 Участковое лесничество Новоурусалимское Урочище (лесная дача) Чеховский (месяц)

№ кв	№ выдела	Площадь выдела, га	Целевое назначение лесов	Категория защитных лесов	№ лесопатологического участка	Площадь лесопатологического участка, га	№ выдела, га	Таксационная характеристика лесного насаждения								Число деревьев на проб. шт.	Распределение деревьев по категориям состояния, % от запаса										Признаки повреждения деревьев	Доля поврежденных деревьев, %	Причина ослабления, повреждения	Подожки рубке, %	Назначенные мероприятия				
								состав	порода	возраст	средняя высота, м	средний диаметр, см	тип леса	полнота	бонитет		запас, куб. м/га	без признаков ослабления	ослабленные	ослабленные сильно	ухаживающие	свежий сухостой	старый сухостой	свежий ветровал	старый ветровал	свежий бурелом					старый бурелом	аварийные деревья	лесов	вид	площадь, га
1	2	1,7	Защитные	I и 2 пояс зон санит. лесов	1	0,9	6Е2Б20ЛС	Е	85	26	26	ЕФРШ	0,4	1	200	17	18	19	20	21	22	23	24	25	26	27	28	29	30	31	32	33	34	УНД	0,9
2	8	1,7	Защитные	I и 2 пояс зон санит. лесов	1	0,9	6Е2Б20ЛС	Е	85	26	26	ЕФРШ	0,4	1	200	17	18	19	20	21	22	23	24	25	26	27	28	29	30	31	32	33	34	УНД	0,9

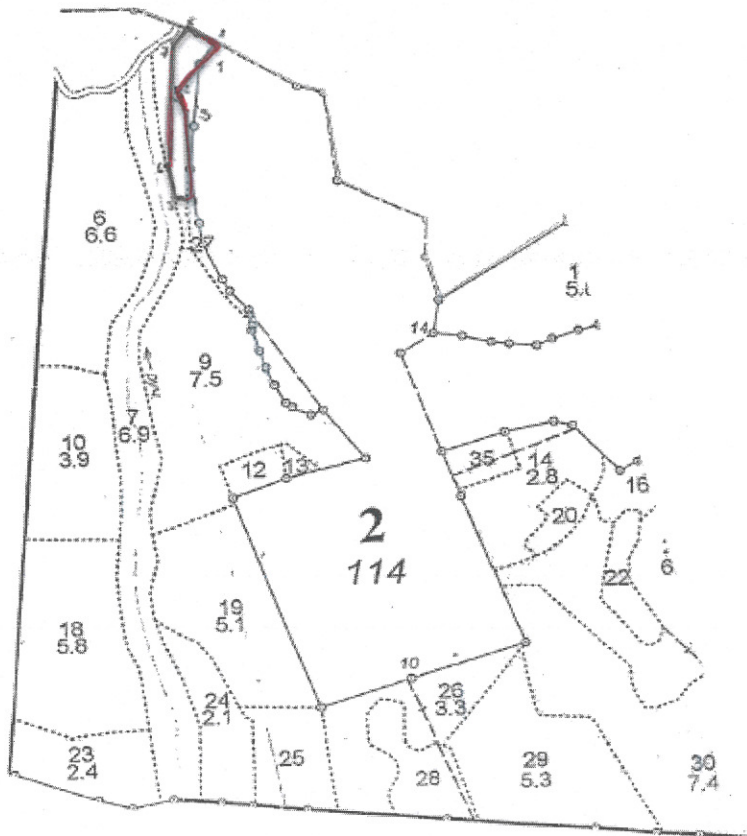
Показатели, не соответствующие таксационному описанию отмечаются «*».
 Исполнитель работ по проведению лесопатологического обследования:

ФИО Румянцева Т.Б. Подпись Теле-

Дата составления документа 19.03.2018 Телефон 994-61-28

Абрис участка

M 1:10000



Номер выдела	Ленты (круговой площадки) перечёта				
	№ ленты (площадки)	длина, м	ширина, м	радиус, м	площадь, га

Номера точек	Координаты	Румбы линий	Длина, м

Условные обозначения:

Исполнитель работ по проведению лесопатологического обследования:

ФИО Румянцева Т.Б.

Подпись *Т.Б.*

Дата составления документа

19.05.2018

Телефон

(495)-994-61-28

Новоерусалимское участковое лесничество Чеховский ЛТУ

1 И 2 ПОЯС ЗОН САНИТ. ОХР. ВОДОИСТ

Квартал 2

№	Площадь	Состав	Подрост	Покрыт	Высота	Диаметр	Группы	Вид	Возраст	Средняя поврежденность	Тип	Состояние	Классификация	Дес.	МЗ	Значение								
1	2	3	4	5	6	7	8	9	10	11	12	13	14	15	16	17	18	19	20	21	22	23	24	

Е 100 30 40
 Б 29 36
 ОС 90 28 36
 Е 40

подлесок: МЛ Р ВЗН СРЕДНИЙ
 повреждение ЭНТОМОВРЕДИТЕЛИ, ЕЛЬ, СРЕДНЯЯ ПОВРЕЖДЕННОСТЬ, ТИПОГРАФ
 СОСТАВ НЕОДНОРОДНЫЙ, ПОЛНОТА НЕРАВНОМЕРНАЯ, ВЫСОТА ВАРЬИРУЕТ, ДИАМЕТР ВАРЬИРУЕТ, ООПТ РЕГИОН. ИЛИ МУНИЦИПАЛ. ЗНАЧ
 селекционная оценка: НОРМАЛЬНЫЕ
 озу: ДРУГИЕ ОСОБО ЗАЩИТНЫЕ УЧАСТКИ

6 6,6 7Б30С+Е 1 6 Б 10 6 4 1 1 1 ЕЧРШ 0,9 5 30 21 9 ОСВЕТЛЕН. 2 ОЧ 20%

подлесок: Р ВЗН МЛ СРЕДНИЙ
 СОСТАВ НЕОДНОРОДНЫЙ, ПОЛНОТА НЕРАВНОМЕРНАЯ, ВЫСОТА ВАРЬИРУЕТ, ДИАМЕТР ВАРЬИРУЕТ, ООПТ РЕГИОН. ИЛИ МУНИЦИПАЛ. ЗНАЧ
 озу: ДРУГИЕ ОСОБО ЗАЩИТНЫЕ УЧАСТКИ

7 6,9 6ОЛС2В1ОС1Е 1 20 ОЛС 55 19 14 6 4 2 ПРЧБ 0,4 10 69 41 2 14 2
 Б 70 23 20 С4
 ОС 23 22 7 2
 Е 21 22 7 1

подлесок: ИВК ЧР СРЕДНИЙ
 СОСТАВ НЕОДНОРОДНЫЙ, ПОЛНОТА НЕРАВНОМЕРНАЯ, ВЫСОТА ВАРЬИРУЕТ, ДИАМЕТР ВАРЬИРУЕТ, ООПТ РЕГИОН. ИЛИ МУНИЦИПАЛ. ЗНАЧ
 озу: ДРУГИЕ ОСОБО ЗАЩИТНЫЕ УЧАСТКИ

8 1,7 6Е2Б2ОЛС 1 25 Е 85 26 26 5 3 1 ЕЧРШ 0,4 20 34 20 1 7 2
 Б 27 28 С3
 ОЛС 45 18 14 7 2

подрост: 10Е (45) 6,0 м, 0,5 тыс. шт./га
 СОСТАВ НЕОДНОРОДНЫЙ, ПОЛНОТА НЕРАВНОМЕРНАЯ, ВЫСОТА ВАРЬИРУЕТ, ДИАМЕТР ВАРЬИРУЕТ, ООПТ РЕГИОН. ИЛИ МУНИЦИПАЛ. ЗНАЧ
 селекционная оценка: НОРМАЛЬНЫЕ
 озу: ДРУГИЕ ОСОБО ЗАЩИТНЫЕ УЧАСТКИ

9 7,5 5ЕЗВ1Д1ОС 1 29 Е 110 30 40 6 4 1 ЕЧРШ 0,3 19 143 72 2 43 2
 Б 29 36 С3
 Д 26 36 14 1
 ОС 28 32 14 2

подрост: 10Е (45) 6,0 м, 1,0 тыс. шт./га
 подлесок: МЛ ВЗН Р СРЕДНИЙ
 повреждение ЭНТОМОВРЕДИТЕЛИ, ЕЛЬ, СРЕДНЯЯ ПОВРЕЖДЕННОСТЬ, ТИПОГРАФ
 СОСТАВ НЕОДНОРОДНЫЙ, ПОЛНОТА НЕРАВНОМЕРНАЯ, ВЫСОТА ВАРЬИРУЕТ, ДИАМЕТР ВАРЬИРУЕТ, ООПТ РЕГИОН. ИЛИ МУНИЦИПАЛ. ЗНАЧ
 селекционная оценка: НОРМАЛЬНЫЕ
 озу: ДРУГИЕ ОСОБО ЗАЩИТНЫЕ УЧАСТКИ



АКТ
обследования лесного участка

На основании Приказа Министерства природных ресурсов и экологии Российской Федерации от 12.09.2017 № 470 «Об утверждении Правил осуществления мероприятий по предупреждению распространения вредных организмов» и Приказа Федерального агентства лесного хозяйства от 14.12.2010 № 485 «Об утверждении особенностей использования, охраны, защиты, воспроизводства лесов, расположенных в водоохранных зонах, лесов, выполняющих функции защиты природных и иных объектов, ценных лесов, а также лесов, расположенных на особо защитных участках лесов» комиссия в составе: директора филиала-лесничего Истринского филиала ГКУ МО «Мособллес» Степанова А.А.; заместителя директора филиала-лесничего Истринского филиала ГКУ МО «Мособллес» Шароновой Г.А.; начальника отдела лесного хозяйства Истринского филиала ГКУ МО «Мособллес» Павлюченковой О.Ю.; ведущего инженера лесопатолога Истринского филиала ГКУ МО «Мособллес» Румянцевой Т.Б.; начальника отдела сельского хозяйства, экологии и охраны окружающей среды Администрации городского округа Истра Фирсова Н.Е.; представителя(ей) общественной организации «Общероссийское общественное движение «Народный фронт» За Россию» Андреев С. О. (паспорт 4613 061610 выдан ТП №1 ОУФМС России по Московской области по Истринскому муниципальному району, дата выдачи 01.07.2013 г., код подразделения 500-042), провели обследование обоснованности назначения санитарно-оздоровительного мероприятия – уборка неликвидной древесины в выделе 8 квартала 2 Чеховского лесотехнического участка площадью 0,9 га Новоиерусалимского участкового лесничества Истринского лесничества.

По таксационному описанию 8 выдел 2 квартала Чеховского лесотехнического участка Новоиерусалимского участкового лесничества Истринского лесничества является особо охраняемой природной территорией: участок леса 0,9 га, фактический состав насаждения 6Е2Б2ОЛС.

По результатам обследования установлена необходимость проведения санитарно-оздоровительного мероприятия – уборка неликвидной древесины с целью предотвращения негативных процессов и снижения ущерба от их негативного воздействия.

Директор филиала-лесничий
Истринского филиала ГКУ МО «Мособллес»
Заместитель директора филиала-лесничего
Истринского филиала ГКУ МО «Мособллес»
Начальник отдела лесного хозяйства
Истринского филиала ГКУ МО «Мособллес»
Ведущий инженер-лесопатолог
Истринского филиала ГКУ МО «Мособллес»
Начальник отдела сельского хозяйства, экологии
и охраны окружающей среды
Городского округа Истра
Представитель общественной организации
«Общероссийское общественное движение
«Народный фронт» За Россию»

А.А. Степанов

Г.А. Шаронова

О.Ю. Павлюченкова

Т.Б. Румянцева

Н.Е. Фирсова

С.О. Андреев

* При ОЗУ, введенных не по биологическим характеристикам участка, требуется участие профильного специалиста по профилю ОЗУ, имеющего право представлять организацию (научное учреждение).



**ПРАВИТЕЛЬСТВО
МОСКОВСКОЙ ОБЛАСТИ**

ПОСТАНОВЛЕНИЕ

23.05.2016 № 390/16

г. Красногорск

Об утверждении Положения и Паспорта особо охраняемых природных территорий областного значения, расположенных в Истринском муниципальном районе Московской области

В соответствии с Законом Московской области № 96/2003-ОЗ «Об особо охраняемых природных территориях», постановлением Правительства Московской области от 11.02.2009 № 106/5 «Об утверждении Схемы развития и размещения особо охраняемых природных территорий в Московской области», с учетом решения Градостроительного совета Московской области от 22.03.2016 и в целях обеспечения внесения в Государственный кадастр недвижимости данных об особо охраняемых природных территориях областного значения Правительство Московской области постановляет:

1. Утвердить прилагаемое Положение о государственном природном заказнике областного значения «Долина р. Малая Истра».
2. Утвердить прилагаемый Паспорт памятника природы областного значения «Старица р. Истра и широколиственный лес по склону к ней с изолированной популяцией венериного башмачка в кв.58 Полевшинского лесничества».
3. Главному управлению по информационной политике Московской области обеспечить официальное опубликование настоящего постановления в газете «Ежедневные новости. Подмосковье» и размещение (опубликование) на сайте Правительства Московской области в Интернет – портале Правительства Московской области.
4. Настоящее постановление вступает в силу на следующий день после его официального опубликования.

Губернатор
Московской области



А.Ю. Воробьев

038164 *

УТВЕРЖДЕНО
постановлением Правительства
Московской области

от 23.05.2016 № 390/16

**Положение
о государственном природном заказнике областного значения
«Долина р. Малая Истра»**

I. Наименование объекта и его категория

Государственный природный заказник областного значения «Долина р. Малая Истра» (далее – заказник).

II. Цели заказника

Сохранение ненарушенных природных комплексов, их компонентов в естественном состоянии; восстановление естественного состояния нарушенных природных комплексов, поддержание экологического баланса.

III. Профиль заказника

Комплексный.

IV. Значение заказника

Областное.

V. Задачи заказника

Заказник предназначен для:
сохранения и восстановления природных комплексов;
сохранения местообитаний редких видов растений, лишайников и грибов;
ведения мониторинга видов грибов и лишайников, занесенных в Красную книгу Московской области;
выполнения научно-исследовательских работ по изучению объектов особой охраны заказника.

VI. Местонахождение заказника

Московская область, Истринский муниципальный район, сельское поселение Костровское, к западу и востоку от деревни Киселево, в непосредственной близости, к югу, юго-западу и востоку от деревни Леоново, к западу от деревни Петушки, в непосредственной близости.

VII. Площадь заказника

Общая площадь заказника составляет 480,72 га.

Заказник создан без изъятия земель собственников, землевладельцев, землепользователей и арендаторов.

VIII. Описание границ заказника

Заказник включает кварталы 2, 3, 4, 8, 9 Чеховского лесотехнического участка Новоиерусалимского участкового лесничества Истринского лесничества (здесь и далее номера кварталов приводятся по материалам лесоустройства 2000 года, названия лесничества и участкового лесничества приводятся в соответствии с приказом Федерального агентства лесного хозяйства от 12.01.2009 № 1 «Об определении количества лесничеств на территории Московской области и установлении их границ»).

Перечень координат характерных (поворотных) точек границы заказника:

Условное обозначение точки	Координаты МСК-50		Координаты географические	
	X	Y	Северная широта	Восточная долгота
1	484 261.290	1 327 355.000	55° 53' 25.69 "	36° 43' 4.19 "
2	484 238.630	1 327 369.190	55° 53' 24.95 "	36° 43' 4.99 "
3	484 230.090	1 327 382.610	55° 53' 24.67 "	36° 43' 5.75 "
4	484 235.530	1 327 403.670	55° 53' 24.83 "	36° 43' 6.97 "
5	484 237.730	1 327 445.180	55° 53' 24.88 "	36° 43' 9.36 "
6	484 261.930	1 327 477.470	55° 53' 25.64 "	36° 43' 11.24 "
7	484 307.730	1 327 506.540	55° 53' 27.10 "	36° 43' 12.96 "
8	484 316.030	1 327 519.170	55° 53' 27.37 "	36° 43' 13.69 "
9	484 330.470	1 327 553.290	55° 53' 27.81 "	36° 43' 15.67 "
10	484 342.840	1 327 561.040	55° 53' 28.21 "	36° 43' 16.13 "
11	484 351.740	1 327 563.760	55° 53' 28.49 "	36° 43' 16.29 "
12	484 342.290	1 327 586.620	55° 53' 28.18 "	36° 43' 17.60 "
13	484 332.740	1 327 603.970	55° 53' 27.86 "	36° 43' 18.59 "
14	484 241.810	1 327 547.860	55° 53' 24.95 "	36° 43' 15.27 "
15	484 031.020	1 327 581.310	55° 53' 18.12 "	36° 43' 16.97 "
16	483 996.550	1 327 586.920	55° 53' 17.00 "	36° 43' 17.26 "
17	483 934.840	1 327 618.120	55° 53' 14.99 "	36° 43' 18.99 "
18	483 915.010	1 327 631.660	55° 53' 14.34 "	36° 43' 19.75 "
19	483 883.910	1 327 660.810	55° 53' 13.31 "	36° 43' 21.39 "
20	483 881.760	1 327 662.170	55° 53' 13.24 "	36° 43' 21.47 "
21	483 879.330	1 327 662.940	55° 53' 13.17 "	36° 43' 21.51 "
22	483 852.270	1 327 665.310	55° 53' 12.29 "	36° 43' 21.62 "
23	483 848.820	1 327 665.380	55° 53' 12.18 "	36° 43' 21.62 "
24	483 814.730	1 327 677.590	55° 53' 11.07 "	36° 43' 22.29 "
25	483 787.020	1 327 689.500	55° 53' 10.17 "	36° 43' 22.94 "
26	483 758.410	1 327 701.480	55° 53' 9.23 "	36° 43' 23.60 "
27	483 728.860	1 327 720.840	55° 53' 8.27 "	36° 43' 24.69 "
28	483 720.810	1 327 730.120	55° 53' 8.00 "	36° 43' 25.21 "
29	483 700.910	1 327 761.080	55° 53' 7.34 "	36° 43' 26.97 "
30	483 713.740	1 327 783.340	55° 53' 7.74 "	36° 43' 28.27 "

31	483 641.170	1 327 847.470	55° 53' 5.36 "	36° 43' 31.88 "
32	483 587.640	1 327 732.370	55° 53' 3.70 "	36° 43' 25.21 "
33	483 551.910	1 327 646.670	55° 53' 2.59 "	36° 43' 20.24 "
34	483 176.820	1 327 786.550	55° 52' 50.38 "	36° 43' 27.90 "
35	483 235.600	1 327 934.980	55° 52' 52.20 "	36° 43' 36.49 "
36	483 279.330	1 328 049.920	55° 52' 53.55 "	36° 43' 43.15 "
37	483 304.080	1 328 115.420	55° 52' 54.31 "	36° 43' 46.94 "
38	483 594.060	1 327 993.100	55° 53' 3.75 "	36° 43' 40.21 "
39	483 633.770	1 328 096.390	55° 53' 4.98 "	36° 43' 46.19 "
40	483 675.760	1 328 080.910	55° 53' 6.34 "	36° 43' 45.34 "
41	483 694.720	1 328 145.170	55° 53' 6.92 "	36° 43' 49.06 "
42	483 690.650	1 328 171.810	55° 53' 6.77 "	36° 43' 50.59 "
43	483 679.420	1 328 184.140	55° 53' 6.40 "	36° 43' 51.28 "
44	483 624.030	1 328 252.680	55° 53' 4.57 "	36° 43' 55.17 "
45	483 642.400	1 328 281.400	55° 53' 5.15 "	36° 43' 56.84 "
46	483 693.810	1 328 415.400	55° 53' 6.73 "	36° 44' 4.60 "
47	483 710.020	1 328 457.650	55° 53' 7.23 "	36° 44' 7.05 "
48	483 652.790	1 328 473.430	55° 53' 5.37 "	36° 44' 7.89 "
49	483 710.600	1 328 564.720	55° 53' 7.19 "	36° 44' 13.20 "
50	483 714.170	1 328 570.270	55° 53' 7.30 "	36° 44' 13.53 "
51	483 730.270	1 328 586.760	55° 53' 7.81 "	36° 44' 14.49 "
52	483 751.230	1 328 607.800	55° 53' 8.47 "	36° 44' 15.72 "
53	483 772.880	1 328 630.820	55° 53' 9.16 "	36° 44' 17.07 "
54	483 796.720	1 328 655.170	55° 53' 9.92 "	36° 44' 18.50 "
55	483 826.740	1 328 650.220	55° 53' 10.89 "	36° 44' 18.24 "
56	483 855.160	1 328 645.570	55° 53' 11.81 "	36° 44' 18.01 "
57	483 891.850	1 328 639.460	55° 53' 13.00 "	36° 44' 17.69 "
58	483 923.440	1 328 634.580	55° 53' 14.03 "	36° 44' 17.44 "
59	483 944.620	1 328 631.240	55° 53' 14.71 "	36° 44' 17.27 "
60	484 002.250	1 328 620.910	55° 53' 16.58 "	36° 44' 16.74 "
61	484 009.200	1 328 619.530	55° 53' 16.81 "	36° 44' 16.67 "
62	484 093.130	1 328 604.680	55° 53' 19.53 "	36° 44' 15.90 "
63	484 079.090	1 328 559.290	55° 53' 19.11 "	36° 44' 12.13 "
64	484 072.820	1 328 509.760	55° 53' 18.93 "	36° 44' 10.42 "
65	484 071.360	1 328 507.600	55° 53' 18.88 "	36° 44' 10.29 "
66	484 050.480	1 328 478.880	55° 53' 18.22 "	36° 44' 8.62 "
67	484 047.410	1 328 474.750	55° 53' 18.13 "	36° 44' 8.38 "
68	484 030.450	1 328 451.400	55° 53' 17.59 "	36° 44' 7.02 "
69	484 009.580	1 328 422.530	55° 53' 16.93 "	36° 44' 5.34 "
70	483 991.910	1 328 398.410	55° 53' 16.38 "	36° 44' 3.93 "
71	484 024.200	1 328 353.420	55° 53' 17.45 "	36° 44' 1.38 "
72	483 929.100	1 328 282.870	55° 53' 14.41 "	36° 43' 57.22 "
73	483 830.450	1 328 026.260	55° 53' 11.37 "	36° 43' 42.36 "

74	483 843.930	1 327 995.330	55° 53' 11.83 "	36° 43' 40.59 "
75	483 846.930	1 327 960.080	55° 53' 11.95 "	36° 43' 38.57 "
76	483 895.120	1 327 966.690	55° 53' 13.50 "	36° 43' 39.00 "
77	483 924.410	1 328 006.610	55° 53' 14.42 "	36° 43' 41.33 "
78	484 033.160	1 328 167.950	55° 53' 17.84 "	36° 43' 50.72 "
79	484 058.580	1 328 153.390	55° 53' 18.67 "	36° 43' 49.91 "
80	484 080.220	1 328 131.430	55° 53' 19.39 "	36° 43' 48.67 "
81	484 087.840	1 328 143.570	55° 53' 19.63 "	36° 43' 49.37 "
82	484 112.260	1 328 154.260	55° 53' 20.41 "	36° 43' 50.01 "
83	484 143.180	1 328 156.540	55° 53' 21.41 "	36° 43' 50.18 "
84	484 156.910	1 328 162.000	55° 53' 21.85 "	36° 43' 50.50 "
85	484 226.990	1 328 159.980	55° 53' 24.12 "	36° 43' 50.46 "
86	484 274.140	1 328 157.580	55° 53' 25.64 "	36° 43' 50.37 "
87	484 291.530	1 328 166.320	55° 53' 26.20 "	36° 43' 50.89 "
88	484 308.350	1 328 186.640	55° 53' 26.73 "	36° 43' 52.08 "
89	484 322.380	1 328 197.480	55° 53' 27.18 "	36° 43' 52.72 "
90	484 342.850	1 328 221.470	55° 53' 27.82 "	36° 43' 54.12 "
91	484 360.720	1 328 232.110	55° 53' 28.40 "	36° 43' 54.75 "
92	484 395.530	1 328 254.420	55° 53' 29.51 "	36° 43' 56.07 "
93	484 478.280	1 328 257.770	55° 53' 32.18 "	36° 43' 56.35 "
94	484 542.980	1 328 257.490	55° 53' 34.27 "	36° 43' 56.40 "
95	484 600.630	1 328 256.950	55° 53' 36.14 "	36° 43' 56.43 "
96	484 677.000	1 328 277.880	55° 53' 38.59 "	36° 43' 57.71 "
97	484 577.260	1 328 460.740	55° 53' 35.26 "	36° 44' 8.13 "
98	484 503.460	1 328 528.950	55° 53' 32.84 "	36° 44' 11.97 "
99	484 278.690	1 328 659.780	55° 53' 25.49 "	36° 44' 19.26 "
100	484 154.570	1 328 720.160	55° 53' 21.45 "	36° 44' 22.61 "
101	484 151.880	1 328 737.640	55° 53' 21.35 "	36° 44' 23.61 "
102	484 157.920	1 328 772.720	55° 53' 21.52 "	36° 44' 25.63 "
103	484 200.390	1 328 826.390	55° 53' 22.87 "	36° 44' 28.77 "
104	484 190.320	1 328 882.310	55° 53' 22.51 "	36° 44' 31.97 "
105	484 253.920	1 328 905.180	55° 53' 24.55 "	36° 44' 33.35 "
106	484 210.940	1 329 001.050	55° 53' 23.10 "	36° 44' 38.82 "
107	484 129.320	1 328 964.970	55° 53' 20.49 "	36° 44' 36.66 "
108	484 105.070	1 329 069.300	55° 53' 19.64 "	36° 44' 42.64 "
109	484 177.020	1 329 121.910	55° 53' 21.94 "	36° 44' 45.74 "
110	484 304.100	1 329 066.420	55° 53' 26.08 "	36° 44' 42.68 "
111	484 554.740	1 329 230.080	55° 53' 34.08 "	36° 44' 52.36 "
112	484 592.740	1 329 328.490	55° 53' 35.25 "	36° 44' 58.06 "
113	484 526.730	1 329 525.300	55° 53' 33.00 "	36° 45' 9.31 "
114	484 510.760	1 329 533.020	55° 53' 32.48 "	36° 45' 9.74 "
115	484 497.070	1 329 534.020	55° 53' 32.04 "	36° 45' 9.78 "
116	484 484.680	1 329 539.120	55° 53' 31.63 "	36° 45' 10.06 "

117	484 471.730	1 329 547.960	55° 53' 31.21 "	36° 45' 10.56 "
118	484 454.960	1 329 572.720	55° 53' 30.65 "	36° 45' 11.96 "
119	484 443.520	1 329 593.310	55° 53' 30.27 "	36° 45' 13.14 "
120	484 436.420	1 329 614.510	55° 53' 30.03 "	36° 45' 14.35 "
121	484 437.370	1 329 630.970	55° 53' 30.05 "	36° 45' 15.30 "
122	484 389.180	1 329 678.750	55° 53' 28.46 "	36° 45' 17.99 "
123	484 336.020	1 329 636.710	55° 53' 26.77 "	36° 45' 15.52 "
124	484 294.030	1 329 654.950	55° 53' 25.40 "	36° 45' 16.52 "
125	484 234.420	1 329 631.660	55° 53' 23.49 "	36° 45' 15.12 "
126	484 164.110	1 329 743.580	55° 53' 21.15 "	36° 45' 21.49 "
127	484 119.890	1 329 733.650	55° 53' 19.73 "	36° 45' 20.87 "
128	484 103.250	1 329 754.910	55° 53' 19.18 "	36° 45' 22.07 "
129	484 041.810	1 329 736.510	55° 53' 17.20 "	36° 45' 20.95 "
130	483 995.370	1 329 722.590	55° 53' 15.71 "	36° 45' 20.10 "
131	483 966.430	1 329 694.760	55° 53' 14.79 "	36° 45' 18.47 "
132	483 939.000	1 329 668.370	55° 53' 13.92 "	36° 45' 16.92 "
133	483 916.200	1 329 650.990	55° 53' 13.19 "	36° 45' 15.90 "
134	483 884.300	1 329 626.660	55° 53' 12.18 "	36° 45' 14.46 "
135	483 816.250	1 329 572.700	55° 53' 10.01 "	36° 45' 11.29 "
136	483 749.950	1 329 580.740	55° 53' 7.86 "	36° 45' 11.68 "
137	483 684.640	1 329 581.870	55° 53' 5.75 "	36° 45' 11.68 "
138	483 681.560	1 329 577.570	55° 53' 5.65 "	36° 45' 11.43 "
139	483 661.240	1 329 581.480	55° 53' 4.99 "	36° 45' 11.63 "
140	483 618.290	1 329 583.030	55° 53' 3.60 "	36° 45' 11.67 "
141	483 592.180	1 329 590.430	55° 53' 2.75 "	36° 45' 12.07 "
142	483 590.730	1 329 624.950	55° 53' 2.69 "	36° 45' 14.06 "
143	483 559.940	1 329 640.080	55° 53' 1.68 "	36° 45' 14.89 "
144	483 580.210	1 329 768.810	55° 53' 2.26 "	36° 45' 22.32 "
145	483 496.100	1 329 821.940	55° 52' 59.51 "	36° 45' 25.29 "
146	483 487.380	1 329 829.970	55° 52' 59.22 "	36° 45' 25.74 "
147	483 469.930	1 329 856.110	55° 52' 58.64 "	36° 45' 27.22 "
148	483 453.320	1 329 889.200	55° 52' 58.09 "	36° 45' 29.11 "
149	483 449.830	1 329 899.110	55° 52' 57.97 "	36° 45' 29.67 "
150	483 428.870	1 329 945.140	55° 52' 57.26 "	36° 45' 32.30 "
151	483 420.190	1 329 963.430	55° 52' 56.97 "	36° 45' 33.34 "
152	483 403.410	1 329 988.530	55° 52' 56.41 "	36° 45' 34.77 "
153	483 342.610	1 330 079.470	55° 52' 54.40 "	36° 45' 39.93 "
154	483 467.140	1 330 151.380	55° 52' 58.38 "	36° 45' 44.20 "
155	483 507.940	1 330 099.880	55° 52' 59.73 "	36° 45' 41.28 "
156	483 509.490	1 330 097.920	55° 52' 59.78 "	36° 45' 41.17 "
157	483 555.990	1 330 116.270	55° 53' 1.27 "	36° 45' 42.28 "
158	483 627.690	1 330 138.290	55° 53' 3.58 "	36° 45' 43.62 "
159	483 626.770	1 330 189.430	55° 53' 3.52 "	36° 45' 46.56 "

160	483 637.640	1 330 208.670	55° 53' 3.85 "	36° 45' 47.68 "
161	483 706.950	1 330 244.050	55° 53' 6.07 "	36° 45' 49.79 "
162	483 799.160	1 330 270.750	55° 53' 9.04 "	36° 45' 51.42 "
163	483 841.410	1 330 251.510	55° 53' 10.42 "	36° 45' 50.36 "
164	483 877.690	1 330 236.560	55° 53' 11.60 "	36° 45' 49.54 "
165	483 957.700	1 330 239.510	55° 53' 14.18 "	36° 45' 49.79 "
166	484 014.220	1 330 241.660	55° 53' 16.01 "	36° 45' 49.98 "
167	484 057.870	1 330 251.680	55° 53' 17.41 "	36° 45' 50.60 "
168	484 095.070	1 330 296.040	55° 53' 18.59 "	36° 45' 53.19 "
169	484 109.850	1 330 326.360	55° 53' 19.05 "	36° 45' 54.95 "
170	484 159.240	1 330 361.540	55° 53' 20.62 "	36° 45' 57.03 "
171	484 206.080	1 330 424.600	55° 53' 22.10 "	36° 46' 0.70 "
172	484 225.110	1 330 445.450	55° 53' 22.70 "	36° 46' 1.92 "
173	484 240.720	1 330 458.390	55° 53' 23.20 "	36° 46' 2.68 "
174	484 267.150	1 330 466.600	55° 53' 24.05 "	36° 46' 3.18 "
175	484 278.960	1 330 483.210	55° 53' 24.42 "	36° 46' 4.15 "
176	484 280.740	1 330 516.150	55° 53' 24.46 "	36° 46' 6.05 "
177	484 395.780	1 330 628.900	55° 53' 28.11 "	36° 46' 12.66 "
178	484 461.650	1 330 704.910	55° 53' 30.19 "	36° 46' 17.10 "
179	484 443.250	1 330 767.760	55° 53' 29.56 "	36° 46' 20.70 "
180	484 427.310	1 330 776.770	55° 53' 29.04 "	36° 46' 21.20 "
181	484 412.220	1 330 769.680	55° 53' 28.56 "	36° 46' 20.77 "
182	484 399.070	1 330 763.490	55° 53' 28.14 "	36° 46' 20.40 "
183	484 357.530	1 330 800.140	55° 53' 26.77 "	36° 46' 22.47 "
184	484 340.610	1 331 156.300	55° 53' 26.01 "	36° 46' 42.93 "
185	484 584.890	1 331 152.920	55° 53' 33.91 "	36° 46' 43.00 "
186	484 638.390	1 331 094.960	55° 53' 35.67 "	36° 46' 39.72 "
187	484 702.980	1 331 042.330	55° 53' 37.79 "	36° 46' 36.77 "
188	484 826.250	1 331 045.640	55° 53' 41.77 "	36° 46' 37.09 "
189	484 817.160	1 331 133.250	55° 53' 41.43 "	36° 46' 42.12 "
190	484 804.380	1 331 136.680	55° 53' 41.01 "	36° 46' 42.31 "
191	484 778.590	1 331 143.610	55° 53' 40.17 "	36° 46' 42.68 "
192	484 744.280	1 331 154.660	55° 53' 39.06 "	36° 46' 43.27 "
193	484 722.190	1 331 161.350	55° 53' 38.34 "	36° 46' 43.64 "
194	484 673.990	1 331 191.460	55° 53' 36.76 "	36° 46' 45.32 "
195	484 600.300	1 331 210.520	55° 53' 34.37 "	36° 46' 46.33 "
196	484 544.770	1 331 229.220	55° 53' 32.56 "	36° 46' 47.35 "
197	484 509.440	1 331 241.950	55° 53' 31.41 "	36° 46' 48.04 "
198	484 440.810	1 331 255.460	55° 53' 29.19 "	36° 46' 48.75 "
199	484 437.130	1 331 278.020	55° 53' 29.06 "	36° 46' 50.04 "
200	484 414.000	1 331 304.860	55° 53' 28.29 "	36° 46' 51.56 "
201	484 363.300	1 331 252.460	55° 53' 26.68 "	36° 46' 48.49 "
202	484 347.630	1 331 220.920	55° 53' 26.20 "	36° 46' 46.66 "

203	484 304.930	1 331 230.680	55° 53' 24.81 "	36° 46' 47.17 "
204	484 229.910	1 331 236.160	55° 53' 22.38 "	36° 46' 47.41 "
205	484 217.690	1 331 237.280	55° 53' 21.99 "	36° 46' 47.46 "
206	484 208.140	1 331 303.340	55° 53' 21.64 "	36° 46' 51.25 "
207	484 174.350	1 331 302.060	55° 53' 20.55 "	36° 46' 51.14 "
208	484 146.870	1 331 302.080	55° 53' 19.66 "	36° 46' 51.11 "
209	484 135.650	1 331 302.220	55° 53' 19.30 "	36° 46' 51.11 "
210	484 111.310	1 331 302.540	55° 53' 18.51 "	36° 46' 51.10 "
211	484 093.130	1 331 303.020	55° 53' 17.92 "	36° 46' 51.11 "
212	484 065.400	1 331 301.230	55° 53' 17.02 "	36° 46' 50.97 "
213	483 971.280	1 331 294.070	55° 53' 13.99 "	36° 46' 50.46 "
214	483 746.100	1 331 272.790	55° 53' 6.72 "	36° 46' 48.99 "
215	483 629.470	1 331 262.290	55° 53' 2.96 "	36° 46' 48.26 "
216	482 872.130	1 331 251.840	55° 52' 38.48 "	36° 46' 46.85 "
217	482 869.510	1 330 818.680	55° 52' 38.66 "	36° 46' 21.94 "
218	482 858.840	1 330 812.680	55° 52' 38.32 "	36° 46' 21.58 "
219	482 853.280	1 330 810.430	55° 52' 38.14 "	36° 46' 21.45 "
220	482 853.350	1 330 808.260	55° 52' 38.14 "	36° 46' 21.32 "
221	482 850.920	1 330 809.470	55° 52' 38.06 "	36° 46' 21.39 "
222	482 822.830	1 330 798.060	55° 52' 37.16 "	36° 46' 20.70 "
223	482 771.620	1 330 869.460	55° 52' 35.46 "	36° 46' 24.75 "
224	482 772.210	1 331 053.320	55° 52' 35.37 "	36° 46' 35.33 "
225	482 763.310	1 331 053.520	55° 52' 35.08 "	36° 46' 35.33 "
226	482 763.250	1 331 082.950	55° 52' 35.06 "	36° 46' 37.02 "
227	482 772.300	1 331 083.080	55° 52' 35.36 "	36° 46' 37.04 "
228	482 772.810	1 331 243.650	55° 52' 35.28 "	36° 46' 46.27 "
229	482 671.450	1 331 240.240	55° 52' 32.00 "	36° 46' 45.96 "
230	482 678.910	1 330 783.110	55° 52' 32.52 "	36° 46' 19.69 "
231	482 727.860	1 330 736.480	55° 52' 34.13 "	36° 46' 17.06 "
232	482 866.610	1 330 600.110	55° 52' 38.70 "	36° 46' 9.37 "
233	482 875.740	1 330 591.230	55° 52' 39.00 "	36° 46' 8.87 "
234	482 891.670	1 330 574.150	55° 52' 39.52 "	36° 46' 7.90 "
235	482 924.050	1 330 553.060	55° 52' 40.58 "	36° 46' 6.72 "
236	482 936.880	1 330 538.450	55° 52' 41.01 "	36° 46' 5.90 "
237	482 990.200	1 330 492.430	55° 52' 42.76 "	36° 46' 3.31 "
238	483 067.400	1 330 492.010	55° 52' 45.25 "	36° 46' 3.36 "
239	483 102.920	1 330 494.470	55° 52' 46.40 "	36° 46' 3.54 "
240	483 124.340	1 330 484.980	55° 52' 47.10 "	36° 46' 3.02 "
241	483 149.080	1 330 466.590	55° 52' 47.91 "	36° 46' 1.99 "
242	483 164.730	1 330 454.960	55° 52' 48.42 "	36° 46' 1.34 "
243	483 216.150	1 330 401.850	55° 52' 50.11 "	36° 45' 58.34 "
244	483 295.500	1 330 318.590	55° 52' 52.73 "	36° 45' 53.63 "
245	483 337.490	1 330 275.850	55° 52' 54.11 "	36° 45' 51.22 "

246	483 379.210	1 330 233.670	55° 52' 55.49 "	36° 45' 48.84 "
247	483 311.750	1 330 169.760	55° 52' 53.34 "	36° 45' 45.09 "
248	483 310.750	1 330 169.030	55° 52' 53.31 "	36° 45' 45.05 "
249	483 182.280	1 330 080.080	55° 52' 49.21 "	36° 45' 39.80 "
250	483 125.260	1 330 000.640	55° 52' 47.42 "	36° 45' 35.17 "
251	483 144.890	1 329 914.200	55° 52' 48.10 "	36° 45' 30.22 "
252	483 184.220	1 329 753.860	55° 52' 49.47 "	36° 45' 21.04 "
253	483 183.030	1 329 660.400	55° 52' 49.49 "	36° 45' 15.66 "
254	483 132.260	1 329 579.740	55° 52' 47.89 "	36° 45' 10.97 "
255	483 084.680	1 329 469.510	55° 52' 46.42 "	36° 45' 4.58 "
256	483 096.330	1 329 441.070	55° 52' 46.81 "	36° 45' 2.96 "
257	483 092.420	1 329 432.090	55° 52' 46.69 "	36° 45' 2.44 "
258	483 102.000	1 329 292.940	55° 52' 47.08 "	36° 44' 54.45 "
259	482 962.640	1 329 186.930	55° 52' 42.64 "	36° 44' 48.21 "
260	482 766.580	1 329 037.780	55° 52' 36.39 "	36° 44' 39.42 "
261	482 752.570	1 328 981.740	55° 52' 35.97 "	36° 44' 36.19 "
262	482 678.240	1 328 949.270	55° 52' 33.59 "	36° 44' 34.24 "
263	482 507.550	1 328 874.690	55° 52' 28.11 "	36° 44' 29.77 "
264	482 550.020	1 327 967.390	55° 52' 30.02 "	36° 43' 37.65 "
265	482 563.280	1 327 960.880	55° 52' 30.45 "	36° 43' 37.29 "
266	482 588.580	1 327 948.470	55° 52' 31.28 "	36° 43' 36.60 "
267	482 639.340	1 327 887.670	55° 52' 32.95 "	36° 43' 33.16 "
268	482 660.370	1 327 790.210	55° 52' 33.69 "	36° 43' 27.58 "
269	482 701.950	1 327 747.370	55° 52' 35.06 "	36° 43' 25.16 "
270	482 750.410	1 327 663.330	55° 52' 36.67 "	36° 43' 20.37 "
271	482 785.970	1 327 601.630	55° 52' 37.86 "	36° 43' 16.86 "
272	482 863.580	1 327 545.150	55° 52' 40.40 "	36° 43' 13.69 "
273	482 931.710	1 327 573.730	55° 52' 42.58 "	36° 43' 15.41 "
274	483 040.330	1 327 561.520	55° 52' 46.10 "	36° 43' 14.82 "
275	483 024.620	1 327 497.230	55° 52' 45.63 "	36° 43' 11.10 "
276	483 037.640	1 327 443.590	55° 52' 46.08 "	36° 43' 8.03 "
277	483 081.960	1 327 299.830	55° 52' 47.60 "	36° 42' 59.81 "

Схема территории государственного природного заказника областного значения «Долина р. Малая Истра» представлена в приложении к настоящему Положению.

IX. Описание заказника

Заказник расположен на южном макросклоне Московской возвышенности и приурочен к долине реки Малая Истра в зоне распространения грядово-холмистых моренных и слабоволнистых моренно-водноледниковых равнин. Абсолютные высоты территории изменяются от 148 м над уровнем моря

(меженный уровень уреза воды в реке Малая Истра) до 207 м над уровнем моря (вершина холма в восточной части заказника). Кровля дочетвертичного фундамента местности представлена верхнеюрскими глинами с прослоями песков.

Территория заказника включает междуречные грядово-холмистые моренные и слабоволнистые моренно-водноледниковые равнины, а также правобережные фрагменты долины Малой Истры. Наиболее возвышенное положение в заказнике занимают моренные холмы, протянувшиеся грядой с запада на восток в южной части территории. Вытянутые холмы имеют длину до 1-1,5 км, высоту – до 12-15 м. Крутизна склонов холмов, сложенных покровными суглинками на морене, составляет 2-5°. Окружающие холмы нижележащие слабоволнистые поверхности моренно-водноледниковых равнин сложены покровными суглинками и супесями, переходящими в водноледниковые и подстилающимися мореной. Северную оконечность заказника занимают фрагменты поймы и первой надпойменной террасы реки Истры, а также многочисленные овраги, балки и долины ручьев, вскрывающиеся в ее долину. Поверхности надпойменной террасы сложены древнеаллювиальным песчано-супесчаным и суглинистым материалом. Междуречные и террасные равнины восточной части заказника прорезаются долиной малой реки Шуровки. Глубина вреза долины достигает 10-15 м, крутизна бортов – 25-30°. В пределах многочисленных в заказнике балок и оврагов развивается боковая и донная эрозия, на склонах – активные делювиальные процессы, распространена солифлюкция. Пойменные поверхности представлены в заказнике преимущественно узкими участками, протянувшимися вдоль северной границы территории. Поверхности поймы сложены супесчаным или суглинистым аллювием. В границах заказника встречаются линейные антропогенные формы рельефа – каналы шириной до 1,5 м.

Гидрологический сток в пределах заказника направлен в реку Малую Истру (правый приток реки Истры), относящуюся к бассейну реки Москвы. По восточной части заказника с юга на север протекает малая река Шуровка, впадающая в Малую Истру у северной границы территории. Ширина русла реки – до 5 м, глубина – в пределах 0,5 м. Дно водотока – песчано-каменистое. По склонам террасы и в пределах эрозионных форм образовались многочисленные выходы на поверхность подземных вод, по днищам балок и оврагов протекают постоянные и временные водотоки.

Почвенный покров территории заказника представлен преимущественно дерново-подзолистыми и дерново-подзолисто-глеевыми (по понижениям) почвами на междуречных поверхностях и надпойменной террасе. На пойме отмечаются аллювиальные светлогумусовые почвы, в местах сочений и по днищам эрозионных форм – перегнойно-глеевые почвы. На небольшом верховом болоте в западной части заказника образовались торфяные олиготрофные почвы.

Основным объектом охраны в заказнике являются хорошо сохранившиеся мелколиственно-еловые и елово-мелколиственные леса водоразделов и склонов долины реки Малой Истры, пересеченные оврагами, с преобладанием ели, осины и березы, участием дуба и клена платановидного.

На водоразделах во всех кварталах заказника преобладают мелколиственно-еловые и елово-мелколиственные кислично-папоротниково-широколистравные леса с дубом. Возраст некоторых берез, осин и елей превышает 80-100 лет, а диаметр стволов 50-60 см. Ель в первом ярусе встречается нечасто, обычно формируя второй ярус. В подросте участвуют ель, дуб, береза и клен, реже – липа, в подлеске – лещина, крушина ломкая, рябина, местами – черемуха и калина. В травяном покрове участвуют виды широколиственной, таежных лесов и влажнотравья. Есть участки с преобладанием кислицы обыкновенной и папоротников (щитовники картузианский и мужской, кочедыжник женский), участки зеленчуковых или волосистоосоковых лесов. Наиболее часто встречаются зеленчук, сныть, кислица, копытень европейский, живучка ползучая, ожика волосистая, осока лесная, медуница неясная и различные папоротники. Местами обилён или пролесник многолетний, или осока волосистая, на прогалинах и в разреженных участках леса нередко ландыш майский, земляника лесная, вербейник монетчатый, гравилат речной, сивец луговой, звездчатка жестколистная, костяника, колокольчик персиколистный (редкий и уязвимый вид, не включенный в Красную книгу Московской области, но нуждающийся на ее территории в постоянном контроле и наблюдении). В тенистых участках растут воронец колосистый, будра плющевидная, фиалки теневая и удивительная. Мхи представлены атрихумом и эуринхиумом, местами – видами мниума и плагиомниума, а также плагиохиллой порелловидной. В этих лесах отмечены скопления мутируса собачьего.

Среди этих лесов имеются старые вырубki с отдельными сохранными деревьями дуба, березы или ели редкотравные и папоротниково-широколистравные с сомкнутым пологом из ивы козьеi, рябины и лещины. В понижениях к ним прибавляются молодые черемуха и ольха серая.

Встречаются также березово-еловые и еловые леса лещиновые кислично-папоротниковые с черникой, где растут живучка ползучая, мицелис стенной, кислица, майник, ожика волосистая, копытень, звездчатка жестколистная, хвощи лесной или луговой, осоки лесная и пальчатая, различные папоротники, в том числе щитовники, кочедыжник, голокучник Линнея и фегоптерис связывающий, изредка встречается вероника лекарственная, бор развесистый, коротконожка лесная, ортилия однобокая. На почве развит моховой покров (40-60 процентов) из нежных дубравных мхов (атрихум, мниум, плагиомниум), эуринхиума и печеночников (плагиохилла). В межхолмовых понижениях есть участки мелколиственно-еловых с группами ольхи серой и подростом черемухи папоротниково-широколистравно-влажнотравных и папоротниково-хвощево-широколистравно-влажнотравных лесов с кочедыжником женским, щучкой дернистой, чистецом лесным, овсяницей гигантской и таволгой вязолистной по прогалинам.

По хвощево-разнотравно-влажнотравным прогалинам среди леса со старыми елями, осинами и березами растет лещина, ива пепельная, козья и пятитычинковая, встречаются таволга вязолистная, осока мохнатая, гравилат

речной, дудник лесной, герань болотная, ежа сборная, медуница неясная, на почве – сплошной покров из видов плагиомниума.

Редко в квартале 2 Чеховского лесотехнического участка Новоиерусалимского участкового лесничества сохранились осиново-дубовые леса с березой лещиновые папоротниково-широколистравные со снытью, овсяницей гигантской, копытнем и зеленчуком желтым.

В квартале 9 на его водораздельной части преобладают еловые лещиновые кислично-папоротниковые и кислично-широколистравные с участками папоротниково-влажнотравных и влажнотравно-широколистравных леса со старыми осинкой, березой, единичными дубами (диаметр до 60-70 см) и подростом клена. В них изредка встречается земляника мускусная (редкий и уязвимый вид, не включенный в Красную книгу Московской области, но нуждающийся на ее территории в постоянном контроле и наблюдении). Здесь на упавших гниющих стволах в нескольких местах найдены ежевики коралловидные – редкие грибы, занесенные в Красную книгу Московской области. Под группами елей иногда концентрируются таежные виды: кислица, ортилия однобокая, ожика волосистая, осока пальчатая и черника.

Старовозрастные чистые еловые леса, особенно в квартале 3, в настоящее время практически повсеместно усохли в результате повреждения короедом-типографом. На их месте разрастается лещина, малина, сныть, папоротники (кочедыжник, щитовники мужской, картузианский и распростертый), крапива и звездчатка дубравная. Ветви упавших елей на границе сухостоев и сохранившихся участков леса покрыты лишайниками из рода гипогимния, единично встречаются эверния многообразная, уснея оголяющаяся (занесена в Красную книгу Московской области), а также редкий на территории области вид – бриория буроватая. Здесь же произрастает крайне редкий в области лишайник – пельтигера новомногопалая. На месте поврежденных короедом старовозрастных еловых лесов есть крупные массивы вывалов ели, а также вырубки, заросшие мелколесьем. К северу от пос. Котово на месте вырубки подрастают молодые лесокультуры ели. Нередко встречаются лесокультуры ели под пологом елово-березовых и еловых лесов и остатки старых лесокультур сосны и ели лещиновых кислично-зеленчуковых с группами подроста ольхи серой и черемухи, щитовниками, живучкой и осокой пальчатой, где старые единичные сосны имеют диаметр стволов до 70 см, а ели – до 60 см.

Средневозрастные осиново-березовые с подростом ольхи серой и липы влажнотравные развиты по плоским понижениям на месте сведенных лесов. В их травяном покрове участвуют хвощи луговой или лесной, щучка дернистая, овсяница гигантская, вербейники обыкновенный и монетчатый, кочедыжник женский, лютик ползучий, местами – осока пузырчатая, таволга вязолистная и камыш лесной.

Между садовыми некоммерческими товариществами «Сказка» и «Зелёный шум» к югу от них, во 2 квартале расположено верховое болото березово-сосновое пушицево-сфагновое с группами кустарничков (около 1,5 га),

окруженное еловыми лесами кислично-зеленомошными и кислично-папоротниково-широколистными с участками чернично-зеленомошными.

По оврагам и балкам представлены елово-широколиственные, а местами почти чистые широколиственные леса со значительным участием липы и клена, встречаются вяз голый, крупные деревья черемухи. В травяном покрове, кроме сныти и зеленчука, растут медуница неясная, фиалка удивительная, копытень, воронец волосистый, яснотка пятнистая, колокольчик широколистный, колокольчик василистник водосборолистный, борец северный, купена многоцветковая, гнездовка настоящая (редкий и уязвимый вид, не включенный в Красную книгу Московской области, но нуждающийся на ее территории в постоянном контроле и наблюдении), страусник и др. В верхних частях оврагов нередок колокольчик крапиволистный (редкий и уязвимый вид, не включенный в Красную книгу Московской области, но нуждающийся на ее территории в постоянном контроле и наблюдении).

В лесной балке на границе квартала 9 произрастают леса с участием ели, ольхи серой, черемухи, дуба, клена платановидного, березы и осины папоротниково-влажнотравные с рябиной, ивой козьей, лещиной, малиной. В напочвенном покрове склоновых лесов обильно широколиственные (сныть, зеленчук, осока волосистая), растут купена многоцветковая и воронец колосистый, для днищ характерно влажнотравье (таволга вязолистная, бодяк овощной, хвощ лесной, дудник лесной) и крапива, изредка встречается колокольчик широколистный (редкий и уязвимый вид, не включенный в Красную книгу Московской области, но нуждающийся на ее территории в постоянном контроле и наблюдении). В некоторых балках также встречен подрост вяза голого.

На террасах реки Истры имеются участки злаково-разнотравных лугов, зарастающих ивой козьей, березой и сосной, где изредка встречается купальница европейская (редкий и уязвимый вид, не включенный в Красную книгу Московской области, но нуждающийся на ее территории в постоянном контроле и наблюдении), обильна чина лесная, вейник наземный, колокольчик персиколистный, а в западной части квартала 2 есть старые зарастающие залежи сорнотравно-разнотравно-злаковые.

Склоны долины реки Истры в пределах заказника в кварталах 3 и 4 покрыты спелыми хвойно-широколиственными лесами с чередованием участков еловых или березовых с участием дуба, клена, вяза голого и липы бересклетовых широколиственных и волосистоосоковых. В нижних частях склонов много черемухи и ольхи серой, малины, подлесника многолетнего, колокольчика широколистного, хвоща зимующего, яснотки пятнистой и борца северного. По берегам р. Истры тянутся сероольшаники с черемухой высокотравные с кострецом безостым, крапивой, полынью обыкновенной, пустырником пятилопастным, повоем заборным.

На склонах долины реки Щуровки представлены еловые старовозрастные леса кустарниковые широколиственные и кислично-папоротниково-широколиственные с единичными старыми березами и осинами. Во втором ярусе часто встречается клен платановидный, кроме лещины обычны жимолость лесная и бересклет

бородавчатый, редко отмечается волчегодник, или Волчье лыко обыкновенное (редкий и уязвимый вид, не включенный в Красную книгу Московской области, но нуждающийся на ее территории в постоянном контроле и наблюдении). Среди широколиственных обильны сныть, копытень, пролесник, осока волосистая, зеленчук, встречаются фиалка удивительная, чина весенняя, звездчатка жестколистная. На упавших стволах старых осин отмечен ежевик кораллоподобный, занесенный в Красную книгу Московской области.

В пойме реки Щуровки развиты черемухово-сероольховые сообщества с кленом платановидным, вязом голым, хмелем, смородиной черной, малиной крапивно-снытьевые с зеленчуком, мягковолосником водяным (обилен), недотрогой мелкоцветковой, ясноткой пятнистой (обильна), чистецом лесным, пролесником многолетним, селезеночником очереднолистным, колокольчиком широколистным, хохлаткой плотной.

Животный мир заказника отличается хорошей сохранностью для сообществ хвойных и смешанных лесов Московской области. Основу фаунистического комплекса наземных позвоночных животных составляют характерные виды лесных местообитаний.

Всего на территории заказника отмечено обитание в общей сложности 43 видов наземных позвоночных животных – двух видов амфибий, одного вида рептилий, 28 видов птиц, 11 видов млекопитающих. В малых реках, протекающих по территории заказника – Разварне и Щуровке, – встречаются два вида рыб – плотва и обыкновенный пескарь.

На территории заказника выделяются два основных зоокомплекса (зооформации) наземных позвоночных животных: хвойных и мелколиственных лесов.

В пределах зооформации хвойных лесов, представленных в заказнике разновозрастными ельниками, наиболее обычны: лесная куница, рыжая полевка, обыкновенная белка, обыкновенная кукушка, большой пестрый дятел, желна, крапивник, сойка, желтоголовый королек, обыкновенный поползень, пухляк, малая мухоловка.

Участки мелколиственных лесов, преимущественно представленных березняками, в меньшей степени – осинниками, населяют: обыкновенный крот, обыкновенный еж, малая лесная мышь, лесной конек, соловей, рябинник, белобровик, черный дрозд, зарянка, чечевичка, иволга, черноголовая славка, пеночка-трещотка, зеленая пеночка, длиннохвостая синица, большая синица, мухоловка-пеструшка.

В лесах разных типов встречаются: обыкновенная бурозубка, лось, заяц-беляк, зяблик, певчий дрозд, пеночка-весничка, пеночка-теньковка, травяная и остромордая лягушки. Практически во всех типах местообитаний заказника обитают кабан и обыкновенная лисица.

По лесным опушкам встречается канюк; на хорошо прогреваемых лесных полянах и опушках обычна живородящая ящерица.

В окрестностях реки Малой Истры, в том числе и на территории заказника, отмечается серая цапля.

Х. Объекты особой охраны

Охраняемые экосистемы: елово-мелколиственные и мелколиственно-еловые леса с дубом, кленом платановидным, лещиновые, кислично-папоротниково-широколистравные, смешанные и широколиственные леса оврагов и балок, верховое березово-сосновое пушицево-сфагновое болото, пойменные черемухово-сероольховые влажнотравные леса.

Места произрастания охраняемых в Московской области, а также иных редких и уязвимых видов растений, лишайников и грибов, зафиксированных на территории заказника.

Редкие и уязвимые виды растений, не включенные в Красную книгу Московской области, но нуждающиеся на территории области в постоянном контроле и наблюдении: волчегонник обыкновенный, или волчье лыко, гнездовка обыкновенная, купальница европейская, земляника мускусная, колокольчики персиколистный, крапиволистный и широколистный.

Вид грибов, занесенный в Красную книгу Московской области: ежевик коралловидный.

Охраняемые в Московской области, а также иные редкие и уязвимые виды лишайников:

виды, занесенные в Красную книгу Московской области: уснея оголяющаяся; иные редкие виды: бриория буроватая, пельтигера новомногопалая.

XI. Основные источники негативного антропогенного воздействия

1. Существующие:

а) сброс, складирование отходов производства и потребления на территории заказника;

б) самодеятельная рекреация – нарушение почвенно-растительного покрова, группа факторов беспокойства для диких животных, загрязнение и засорение;

в) рубки отдельных деревьев;

г) заезд автомобилей и иных моторных транспортных средств и их перемещение по территории заказника вне дорог общего пользования, включая легкие моторные средства типа квадроциклов и снегоходов – фактор беспокойства для животных, нарушение почвенно-растительного покрова;

д) проведение спортивных соревнований на территории заказника – группа факторов беспокойства для диких животных, повреждение почвенного и растительного покрова.

е) свободный выгул собак – фактор беспокойства для диких животных.

2. Потенциальные:

а) любое строительство, прокладка дорог и линий коммуникаций;

б) интенсификация лесохозяйственной деятельности;

в) добыча полезных ископаемых, в том числе подземных вод;

г) возрастание рекреационного пресса;

д) изменение гидрологического режима территории.

ХII. Режим особой охраны

1. Допустимые виды деятельности:

- а) санитарные рубки;
- б) охота и рыбная ловля на общих основаниях;
- в) устройство туристических стоянок, разведение костров на специально оборудованных местах.

2. Запрещенные виды деятельности:

- а) рубки, кроме санитарных;
- б) прогон и выпас скота;
- в) устройство туристических стоянок и разведение костров вне специально отведенных мест, сбор цветов;
- г) всякое строительство, прокладка дорог и иных коммуникаций.

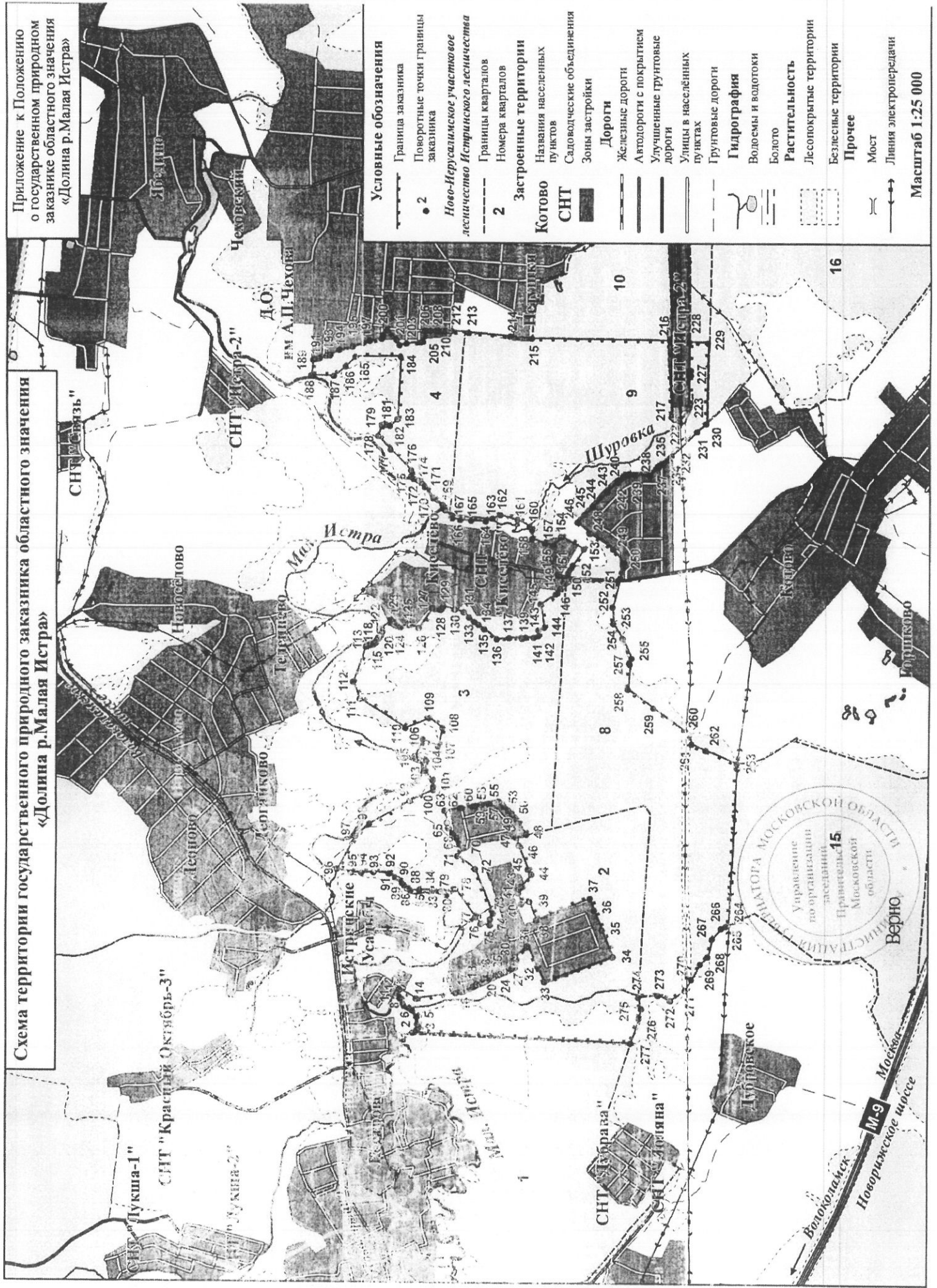
ХIII. Мероприятия, необходимые для обеспечения функционирования заказника

Для обеспечения функционирования заказника необходимо осуществление следующих мероприятий:

- а) оповещение всех заинтересованных лиц о режиме и границах заказника;
- б) обозначение на местности границ заказника путем установки информационных аншлагов;
- в) сбор и вывоз мусора с территории заказника;
- г) контроль соблюдения режима особой охраны заказника.

Схема территории государственного природного заказника областного значения «Долина р.Малая Истра»

Приложение к Положению о государственном природном заказнике областного значения «Долина р.Малая Истра»



Основные обозначения

- Граница заказника
- 2 Поворотные точки границы заказника

Ново-Истринское лесничество
Истринского лесничества

- Границы кварталов
- 2 Номера кварталов

Застроенные территории

Котово
Названия населенных пунктов

СНТ
Саловодческие объединения

Зоны застройки

Дороги
Железные дороги

Автомобили с покрытием

Улучшенные грунтовые дороги

Улицы в населенных пунктах

Грунтовые дороги

Гидрография
Водоёмы и водотоки

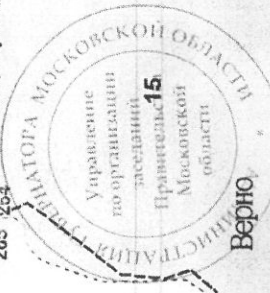
Болото

Растительность
Лесопокрывые территории

Безлесные территории

Прочее
Мост
Линия электропередачи

Масштаб 1:25 000



Верно

М-9 Москва
Новорижское шоссе

УТВЕРЖДЕН
постановлением Правительства
Московской области
от 23.05.2016 № 390/16

ПАСПОРТ

памятника природы областного значения

«Старица р. Истра и широколиственный лес по склону к ней с изолированной популяцией венериного башмачка в кв.58 Полевшинского лесничества»

I. Наименование памятника природы и основания для его объявления

Памятник природы областного значения «Старица р. Истра и широколиственный лес по склону к ней с изолированной популяцией венериного башмачка в кв.58 Полевшинского лесничества» (далее – памятник природы) включает ценные в экологическом, научном и эстетическом отношении природные комплексы, а также природные объекты, нуждающиеся в особой охране для сохранения их естественного состояния:

старицу и пойменный луг реки Истры, широколиственные и хвойно-широколиственные леса склонов долины и оврагов, выходы подсклоновых сочений;

места произрастания редких видов растений и грибов, занесенных в Красную книгу Российской Федерации и Красную книгу Московской области.

II. Значение памятника природы

Областное.

III. Местонахождение памятника природы

Московская область, Истринский муниципальный район, сельское поселение Ермолинское, к югу и юго-западу от деревни Андреевское, в непосредственной близости.

IV. Площадь памятника природы

Общая площадь памятника природы составляет 16,15 га.

Памятник природы создан без изъятия земель собственников, землевладельцев, землепользователей и арендаторов.

V. Границы памятника природы

Памятник природы включает выделы 1-7 квартала 60 Истринского лесотехнического участка Новоиерусалимского участкового лесничества Истринского лесничества (здесь и далее номера кварталов приводятся по материалам лесоустройства 1999 года, названия лесничества и участкового лесничества приводятся в соответствии с приказом Федерального агентства лесного хозяйства от 12.01.2009 № 1 «Об определении количества лесничеств на территории

Московской области и установлении их границ»), старицу реки Истра к западу от лесных выделов, а также луга и залесенные участки между старицей и лесными выделами, расположенные на землях, не прошедших государственной кадастровый учет.

Перечень координат характерных (поворотных) точек границы памятника природы:

Условное обозначение точки	Координаты МСК-50		Координаты географические	
	X	Y	Северная широта	Восточная долгота
1	490533,90	1336371,94	55° 56' 42.94 "	36° 51' 50.05 "
2	490545,46	1336383,85	55° 56' 43.31 "	36° 51' 50.75 "
3	490543,28	1336404,10	55° 56' 43.23 "	36° 51' 51.91 "
4	490581,70	1336431,81	55° 56' 44.45 "	36° 51' 53.55 "
5	490579,55	1336460,02	55° 56' 44.36 "	36° 51' 55.17 "
6	490544,25	1336481,05	55° 56' 43.21 "	36° 51' 56.34 "
7	490507,71	1336492,60	55° 56' 42.02 "	36° 51' 56.97 "
8	490510,57	1336509,10	55° 56' 42.10 "	36° 51' 57.92 "
9	490499,90	1336516,69	55° 56' 41.75 "	36° 51' 58.34 "
10	490446,54	1336550,92	55° 56' 40.00 "	36° 52' 0.26 "
11	490424,95	1336557,20	55° 56' 39.30 "	36° 52' 0.59 "
12	490336,34	1336603,87	55° 56' 36.41 "	36° 52' 3.18 "
13	490302,97	1336619,27	55° 56' 35.32 "	36° 52' 4.03 "
14	490228,20	1336594,41	55° 56' 32.92 "	36° 52' 2.51 "
15	490137,99	1336626,69	55° 56' 29.98 "	36° 52' 4.26 "
16	490120,06	1336724,60	55° 56' 29.34 "	36° 52' 9.88 "
17	490198,64	1336872,99	55° 56' 31.78 "	36° 52' 18.52 "
18	490141,95	1336873,66	55° 56' 29.95 "	36° 52' 18.49 "
19	490102,49	1336865,82	55° 56' 28.68 "	36° 52' 18.00 "
20	490039,56	1336840,38	55° 56' 26.66 "	36° 52' 16.46 "
21	490034,30	1336794,69	55° 56' 26.52 "	36° 52' 13.82 "
22	490025,98	1336761,41	55° 56' 26.27 "	36° 52' 11.89 "
23	490034,76	1336682,36	55° 56' 26.61 "	36° 52' 7.35 "
24	490036,38	1336628,27	55° 56' 26.70 "	36° 52' 4.24 "
25	490050,02	1336579,04	55° 56' 27.17 "	36° 52' 1.42 "
26	490058,34	1336534,09	55° 56' 27.47 "	36° 51' 58.84 "
27	490069,90	1336481,73	55° 56' 27.87 "	36° 51' 55.84 "
28	490100,58	1336418,55	55° 56' 28.91 "	36° 51' 52.23 "
29	490111,96	1336378,30	55° 56' 29.30 "	36° 51' 49.93 "
30	490127,68	1336340,39	55° 56' 29.83 "	36° 51' 47.76 "
31	490141,55	1336324,21	55° 56' 30.29 "	36° 51' 46.85 "
32	490164,89	1336274,98	55° 56' 31.08 "	36° 51' 44.04 "
33	490175,06	1336242,85	55° 56' 31.43 "	36° 51' 42.20 "
34	490189,05	1336231,07	55° 56' 31.89 "	36° 51' 41.54 "

35	490205,11	1336229,91	55° 56' 32.41 "	36° 51' 41.49 "
36	490238,16	1336243,78	55° 56' 33.47 "	36° 51' 42.32 "
37	490265,44	1336241,01	55° 56' 34.35 "	36° 51' 42.20 "
38	490300,46	1336248,00	55° 56' 35.48 "	36° 51' 42.64 "
39	490333,51	1336242,91	55° 56' 36.55 "	36° 51' 42.38 "
40	490357,38	1336265,17	55° 56' 37.31 "	36° 51' 43.69 "
41	490376,85	1336295,76	55° 56' 37.92 "	36° 51' 45.48 "
42	490382,83	1336295,29	55° 56' 38.11 "	36° 51' 45.46 "
43	490393,83	1336288,04	55° 56' 38.47 "	36° 51' 45.05 "
44	490408,15	1336291,53	55° 56' 38.93 "	36° 51' 45.27 "
45	490431,42	1336306,99	55° 56' 39.67 "	36° 51' 46.19 "
46	490438,95	1336318,83	55° 56' 39.91 "	36° 51' 46.88 "
47	490441,84	1336325,96	55° 56' 40.00 "	36° 51' 47.29 "
48	490441,37	1336328,58	55° 56' 39.98 "	36° 51' 47.44 "
49	490438,88	1336328,45	55° 56' 39.90 "	36° 51' 47.43 "
50	490416,62	1336310,49	55° 56' 39.19 "	36° 51' 46.37 "
51	490401,09	1336305,18	55° 56' 38.69 "	36° 51' 46.05 "
52	490397,32	1336309,08	55° 56' 38.57 "	36° 51' 46.27 "
53	490409,78	1336321,79	55° 56' 38.96 "	36° 51' 47.02 "
54	490422,68	1336329,86	55° 56' 39.37 "	36° 51' 47.49 "
55	490431,28	1336341,76	55° 56' 39.65 "	36° 51' 48.19 "
56	490431,55	1336343,71	55° 56' 39.65 "	36° 51' 48.30 "
57	490428,93	1336345,59	55° 56' 39.57 "	36° 51' 48.41 "
58	490410,24	1336338,89	55° 56' 38.97 "	36° 51' 48.00 "
59	490405,19	1336341,56	55° 56' 38.80 "	36° 51' 48.15 "
60	490406,07	1336346,94	55° 56' 38.83 "	36° 51' 48.46 "
61	490424,69	1336359,23	55° 56' 39.42 "	36° 51' 49.19 "
62	490485,60	1336378,42	55° 56' 41.38 "	36° 51' 50.36 "
63	490506,40	1336362,47	55° 56' 42.06 "	36° 51' 49.47 "
64	490521,66	1336373,84	55° 56' 42.55 "	36° 51' 50.14 "

Схема территории памятника природы областного значения «Старица р. Истра и широколиственный лес по склону к ней с изолированной популяцией венериного башмачка в кв.58 Полевщинского лесничества» представлена в приложении к настоящему Паспорту.

VI. Описание памятника природы

Памятник природы расположен на южном макросклоне Московской возвышенности и приурочен к долине реки Истры в зоне распространения моренно-водноледниковых и моренных равнин. Абсолютные высоты территории изменяются от 147 м над уровнем моря (уровень меженного уреза воды старичного водоема) до 181 м над уровнем моря (приовражный участок равнины). Кровля дочетвертичных пород местности представлена верхнеюрскими глинами с прослоями песков.

Территория памятника природы располагается на левобережье Истры в ее среднем течении и включает долину реки с тыловым фрагментом поймы и прорезаемыми овражно-балочными эрозионными формами участками второй надпойменной террасы и долинно-зандровой равнины. Поверхности долинно-зандровой равнины и надпойменной террасы сложены песчано-супесчаными отложениями с прослоями суглинков, соответственно, древнеаллювиально-водноледникового и древнеаллювиального генезиса. Уступ террасы имеет крутизну от 10-15° до 30-40°. Вдоль южной границы памятника природы протянулась крупная овражно-балочная эрозионная форма, длина которой в пределах территории составляет 600 м. Высота склонов овражно-балочной формы достигает 10 м и более, крутизна – 20-30° (местами до 40°). Овраг принимает множество отрогов, наиболее крупный – левый отрог протяженностью около 300 м (примыкает в приустьевой части). На бортах оврагов и балок происходят активные делювиальные процессы, встречаются обвально-осыпные стенки и оползневые тела.

В своей западной оконечности памятник природы включает полосу тыловой поймы реки Истры шириной 50-100 м, осложненную вытянутой вдоль надпойменной террасы заболоченной и обводненной старицей. Пойменные поверхности сложены аллювиальными суглинистыми отложениями, в днище старичного понижения – илистыми, глинистыми и торфянистыми отложениями. Протяженность старицы в границах памятника природы – около 400 м, ширина – 30-35 м (местами до 50 м).

Гидрологический сток на территории памятника природы направлен в реку Истру (левый приток реки Москвы). В пределах старичного понижения образовался водоем протяженностью около 270 м, шириной до 20 м. На террасных бортах, по склонам и в днищах эрозионных форм вскрываются многочисленные родники и сочения, стекающие в старицу реки Истры. По днищу крупного оврага на юге территории протекает ручей, также впадающий в старицу. Ширина ручья в его нижней части – до 1-2 м.

Почвенный покров возвышенных долинно-зандровых и террасных равнин памятника природы представлен серыми и серыми глеевыми почвами, дерново-подзолами и дерново-подзолами глеевыми, дерново-подзолистыми и дерново-подзолисто-глеевыми почвами. По днищам эрозионных форм в местах сочений отмечаются перегнойно-глеевые и гумусово-глеевые почвы. На пойме в старичном понижении встречаются аллювиальные торфяно-глеевые почвы.

На территории памятника природы представлены широколиственные и хвойно-широколиственные леса склонов долины реки Истры и оврагов, выходы подсклоновых сочений с сльхой черной и вязом влажнотравные, заболоченный пойменный луг с небольшими участками низинных болот и системой ручьев, старица с прибрежно-водной растительностью.

Леса приводораздельных склонов, тянущихся узкими полосами вдоль бровок оврагов и склона долины реки Истры – широколиственно-еловые с дубом, местами липой и подростом клена платановидного папоротниково-широкотравные с зеленчуком желтым, снытью обыкновенной, копытнем

европейским, медуницей неясной, щитовником мужским и кислицей обыкновенной.

На пологих склонах 5-7° рядом с бровками оврагов расположены елово-березовые, липово-дубовые с елью и березой, елово-липовые с кленом и единично — дубом лещиновые широкоотравно-волосистоосоковые и папоротниково-широкоотравные. Старые ели, березы и дубы имеют значительный возраст и диаметр стволов до 40-50 см. В них довольно много подроста ели и клена. Кустарниковый ярус образован лещиной, бересклетом бородавчатым и жимолостью лесной, изредка — волчегодником обыкновенным, или волчьим лыком (редкий и уязвимый вид, не включенный в Красную книгу Московской области, но нуждающийся на ее территории в постоянном контроле и наблюдении). В травяном покрове обильна сныть, осока волосистая, зеленчук желтый, медуница неясная, растут щитовник мужской, чина весенняя, фиалка удивительная, пролесник многолетний. Из грибов здесь распространен, в частности, мутинус собачий.

На склонах оврагов крутизной 8-10° местами развиты елово-дубовые с кленом и липой лещиновые широкоотравно-волосистоосоковые с папоротниками леса. Часто на таких склонах обилён хвощ зимующий, здесь растут ландыш, земляника мускусная и колокольчик крапиволистный (редкие и уязвимые виды, не включенные в Красную книгу Московской области, но нуждающиеся на ее территории в постоянном контроле и наблюдении). На склонах останца, обращенных к обширному карьеру, имеются участки чистых старовозрастных дубрав с мятликом дубравным, осокой пальчатой, чиной весенней, копытнем, зеленчуком, звездчаткой жестколистной и медуницей неясной.

На крутых (до 30-40°) склонах глубоких оврагов, спускающихся к старице, распространены кленово-елово-липовые леса с дубом и участки почти чистых липняков с единичными дубами, елями, кленами или вязом голым лещиновые папоротниково-широкоотравные с жимолостью лесной, типичными видами дубравного широкоотравья, а также борцом северным и колокольчиком широколистным (редкий и уязвимый вид, не включенный в Красную книгу Московской области, но нуждающийся на ее территории в постоянном контроле и наблюдении), местами обилён пролесник многолетний, осока волосистая или хвощ зимующий. Диаметр стволов лип в среднем составляет 30-40 см, кленов — 20-25 см. Стволы деревьев в нижней трети густо покрыты зелеными эпифитными мхами, в основном гомалией трихомановидной. Диаметр старых деревьев дуба и елей достигает 50 см.

По плоским участкам узких днищ оврагов растут сныть, крапива, недотроги мелкоцветковая и обыкновенная, звездчатка дубравная, селезеночник очереднолистный, будра плющевидная, кочедыжник женский. В нижних частях склонов встречаются клен, вяз голый, черемуха, обилён хвощ зимующий, пролесник многолетний, местами отмечен страусник обыкновенный, нередко колокольчик широколистный, чистец лесной. В некоторых оврагах вяз и липа обильны, диаметр их стволов достигает 35-40 и даже 50 см. На упавших стволах старых гниющих вязов здесь растет редкий гриб, занесенный в Красную книгу Московской области, — ежевик коралловидный. В расширениях днищ

представлены заболоченные и сырые луга с участками старичных низинных болот, прорезанные системой небольших ручьев. Здесь группами растут ива пепельная и подрост черемухи и ольхи серой, в травостое доминируют двукисточник тростниковидный, камыш лесной, осока пузырчатая, таволга вязолистная и хвощ речной. Местами встречается рогоз широколистный.

На оползневых участках склонов в месте слияния долины ручья и долины р. Истры растут группы старых берез, лип, клены и старые дубы. В травяном покрове господствуют осока волосистая и хвощ зимующий, нередок мятлик дубравный и колокольчик крапиволистный.

На повышении – гребне узкой гряды, разделяющем эти склоны, сохранились очень старые сосны с диаметром стволов до 70 см. Здесь много бересклета и подростка клена. На небольшой прогалине с дубом, кленом и осинкой орляком и ландышем растут колокольчик персиколистный и дремлик широколистный (оба – редкие и уязвимые виды, не включенные в Красную книгу Московской области, но нуждающиеся на ее территории в постоянном контроле и наблюдении).

Склоны долины самой реки Истры крутизной более 40° покрыты липовым лесом с участием дуба, клена и вяза папоротниково-широколистным, широколиственно-волосистоосоковым и хвощево-волосистоосоковым с хвощем зимующим. Изредка в древостое участвует ель, местами увеличивается доля старых дубов. Здесь представлены все типичные виды дубравного широколиственного травяного покрова, а также осока пальчатая и весенние эфемероиды – хохлатка плотная и ветреница лютиковая. Изредка по тенистым участкам встречается гнездовка настоящая (редкий и уязвимый вид, не включенный в Красную книгу Московской области, но нуждающийся на ее территории в постоянном контроле и наблюдении).

В нижней части крутого склона долины, где в древостое доминируют вяз и липа, повсеместно развиты подсклоновые сочения с влажнотравьем. Здесь на богатых и насыщенных железистыми водами грунтах растут яснотка пятнистая, кочедыжник женский, недотрога обыкновенная, пырейник собачий, борец северный, пузырник ломкий, сердечник мелкоцветковый, будра плющевидная, хвощ зимующий, селезеночник, колокольчик широколистный, чесночница черешковая, крапива двудомная, пролесник многолетний и такие виды дубравного широколиственного травяного покрова, как спыть и медуница неясная. В нижней части склона в устье балки на сочениях растут группы лунника оживающего – редкого вида, занесенного в Красную книгу Московской области.

Встречаются террасовидные уступы с сочениями, на которых растут отдельные деревья ольхи черной, обильны телптерис болотный и хвощ речной, осоки (пузырчатая, дернистая, сближенная), сердечник горький, герань Роберта, кочедыжник женский, бодик овощной, яснотка пятнистая, таволга вязолистная и виды плагиомниума. Здесь обитает занесенный в Красную книгу Российской Федерации и Красную книгу Московской области венерин башмачок настоящий, а также дремлик широколистный (редкий и уязвимый вид, не включенный в Красную книгу Московской области, но нуждающийся на ее территории в постоянном контроле и наблюдении).

На переходном участке склона к пойме и старице реки Истры на топких грунтах с обильными сочениями много кипрея волосистого и розового, лютика

ползучего, скерды болотной, селезеночника, мягковолосника водяного, герани Роберта, бодяка овощного. Здесь изредка встречается живокость высокая (занесена в Красную книгу Московской области).

По сырым и заболоченным лугам поймы между склоном долины и старичным понижением с водоемом развиты травянистые сообщества с осоками пузырчатой, острой, черной и дернистой, хвощем речным (обилен), таволгой вязолистной, вейником сероватым, кипреем болотным, бодяком овощным, телиптерисом болотным, сердечником горьким, вербейником обыкновенным, незабудкой болотной, зюзником европейским, геранью Роберта (местами обилен), щучкой дернистой, вехом ядовитым, тиселинумом болотным, лютиком длиннолистным, вахтой трехлистной, болотными мхами (виды плагиомниумов и пр.). Моховой покров имеет покрытие почти в 100 процентов. На пойме имеются топкие, практически непроходимые участки, на которых сохраняются местообитания редких орхидных растений, занесенных в Красную книгу Московской области: дремлика болотного, ятрышника шлемовидного, пальчатокоренника пятнистого, кокушника длиннорогого, а также редких и уязвимых видов, не включенных в Красную книгу Московской области, но нуждающихся на ее территории в постоянном контроле и наблюдении: пальчатокоренников Фукса и мясокрасного, тайника овального и купальницы европейской.

Местами встречаются группы ивы пепельной, подрост ольхи серой или черной, смородина черная, пятна крапивы, канареечника и тростника.

На повышениях – останцах надпойменной террасы – растут группами березы пушистый, ольха черная, лещина, бересклет и калина, подрост дуба и дубравное широколиственное (сныть, пролесник, медуница, копытень). На нижних частях стволов и упавших деревьях обильна пельтигера собачья. Участок влажнотравного леса к западу от водоема образуют старые березы, ольха черная и серая, черемуха и осина, ива пятитычинковая и пепельная. Деревья обвиты хмелем.

В старице по берегам растут тростник, двукисточник, хвощ речной и ежеголовник всплывший, местами – вех ядовитый, или цикута, белокрыльник болотный, частуха водяная, зюзник европейский, вахта трехлистная, ирис аировидный и аир болотный. Местами развита заболоченная сплавина с тростником, хвощем и болотными видами трав. В воде встречаются телорез (обилен), водяная сосенка, рдест плавающий (обилен), элодея канадская, уруть колосистая.

Заказник представляет собой небольшой по площади природный массив, к которому вплотную примыкает довольно крупная деревня Андреевское; кроме того, он находится на незначительном удалении от города Истры и других населенных пунктов; таким образом, животный мир данного объекта является несколько обедненным и характеризуется присутствием синантропных видов в составе его фауны. Тем не менее в целом фауна заказника типична для сообществ смешанных и широколиственных лесов Подмосковья. На территории заказника отмечено обитание 47 видов позвоночных животных: не менее четырех видов рыб, два вида амфибий, один вид рептилий, 23 вида птиц и 17 видов

млекопитающих.

Ихтиофауна заказника связана в своем распространении со старицей реки Истры, нерегулярно заливаемой в период сильных половодий. Здесь встречаются следующие виды рыб: окунь, щука (немногочисленна), линь, карась.

Из наземных позвоночных животных в заказнике доминируют виды, экологически связанные с древесно-кустарниковой растительностью. Лугово-опушечные виды и виды обитатели водно-болотных местообитаний встречаются здесь значительно реже.

На территории заказника выделяются три зоокомплекса (зооформации): широколиственных и смешанных лесов, водно-болотных местообитаний и лугово-опушечных местообитаний.

Абсолютно преобладает в заказнике лесная зооформация. Благодаря тому, что к массиву широколиственных лесов заказника вплотную прилегают лесные экосистемы с преобладанием хвойных пород в древесном ярусе, здесь распространены как представители неморальной фауны, так и «хвойнолюбивые» виды, а также виды, широко распространенные в лесах различных типов. В пределах данной зооформации обычны: обыкновенный еж, обыкновенная бурозубка, рыжая полевка, малая лесная мышь, обыкновенная белка, лесной хорь, ласка, отмечается европейская косуля (редкий и уязвимый вид, не включенный в Красную книгу Московской области, но нуждающийся на территории области в постоянном контроле и наблюдении); на крутых склонах к ручью расположен жилой барсучий городок (барсук является редким и уязвимым видом, не включенным в Красную книгу Московской области, но нуждающийся на территории области в постоянном контроле и наблюдении). Орнитофауну представляют здесь следующие виды: белобровик, рябинник, зарянка, черный дрозд, рябинник, большой пестрый дятел, сойка, иволга, обыкновенная кукушка, пеночка-весничка, пеночка-трещотка, славка-черноголовка, мухоловка-пеструшка, большая синица, обыкновенная лазоревка. В лесных сообществах, особенно вблизи ручья, в отдельные периоды становятся многочисленны травяная и остромордая лягушки.

Зооформация лугово-опушечных местообитаний, связанная в своем распространении с лесными полянами, небольшими незаболоченными луговинами между лесом и старицей, характеризуется значительно меньшим разнообразием видов, в нее входящих: обыкновенный крот, пашенная полевка, полевая мышь, канюк, сорока, белая трясогузка, живородящая ящерица. Вблизи деревни Андреевское появляются синантропные виды, такие как домовая мышь, сизый голубь, серая ворона.

Как в лесных, так и в лугово-опушечных биотопах встречаются заяц-беляк и обыкновенная лисица.

Частично закустаренные берега старицы служат прекрасным убежищем для видов водно-болотной зооформации. Среди млекопитающих здесь наиболее обычны: американская норка, речной бобр и водяная полевка. Среди птиц в этих биотопах встречается кряква, речной сверчок и обыкновенный соловей.

VII. Объекты особой охраны памятника природы

Охраняемые экосистемы: старица реки Истры с прибрежно-водной растительностью, выходы подсклоновых сочений с ольхой черной и вязом и заболоченный пойменный луг с системой ручьев, широколиственные и хвойно-широколиственные леса склонов долины и оврагов.

Места произрастания охраняемых в Московской области, а также иных редких и уязвимых видов растений и грибов, зафиксированных на территории памятника природы, перечисленных ниже, а также места обитания животных – барсука и европейской косули.

Охраняемые в Московской области, а также иные редкие и уязвимые виды растений:

виды, занесенные в Красные книги Российской Федерации и Московской области: венерин башмачок настоящий, ятрышник шлемовидный;

виды, занесенные в Красную книгу Московской области: живокость высокая, дремлик болотный, пальчатокоренник пятнистый, кокушник длиннорогий, лунник оживающий;

виды, являющиеся редкими и уязвимыми таксонами, не включенные в Красную книгу Московской области, но нуждающиеся на территории области в постоянном контроле и наблюдении: пальчатокоренник Фукса, пальчатокоренник мясокрасный, тайник овальный, дремлик широколистный, гнездовка настоящая, волчегородник, или Волчье лыко обыкновенное, купальница европейская колокольчики широколистный, крапиволистный и персиколистный.

Вид грибов, занесенный в Красную книгу Московской области: ежевик коралловидный.

VIII. Источники негативного антропогенного воздействия на памятник природы

1. Существующие:

- а) свободный выгул собак – фактор беспокойства для диких животных;
- б) сброс, складирование отходов производства и потребления на территории памятника природы.

2. Потенциальные:

- а) любое строительство, прокладка дорог и линий коммуникаций;
- б) усиление рекреационной нагрузки, в том числе – сбор рекреантами охраняемых видов растений.

IX. Режим особой охраны памятника природы

Запрещенные виды деятельности:

- а) все виды рубок;
- б) прогон и выпас скота;
- в) нарушение почвенного покрова, в т.ч. – строительство;
- г) устройство туристических стоянок, разведение костров;
- д) загрязнение территории, сброс сточных вод;
- е) сбор растений.

Х. Мероприятия, необходимые для обеспечения функционирования памятника природы

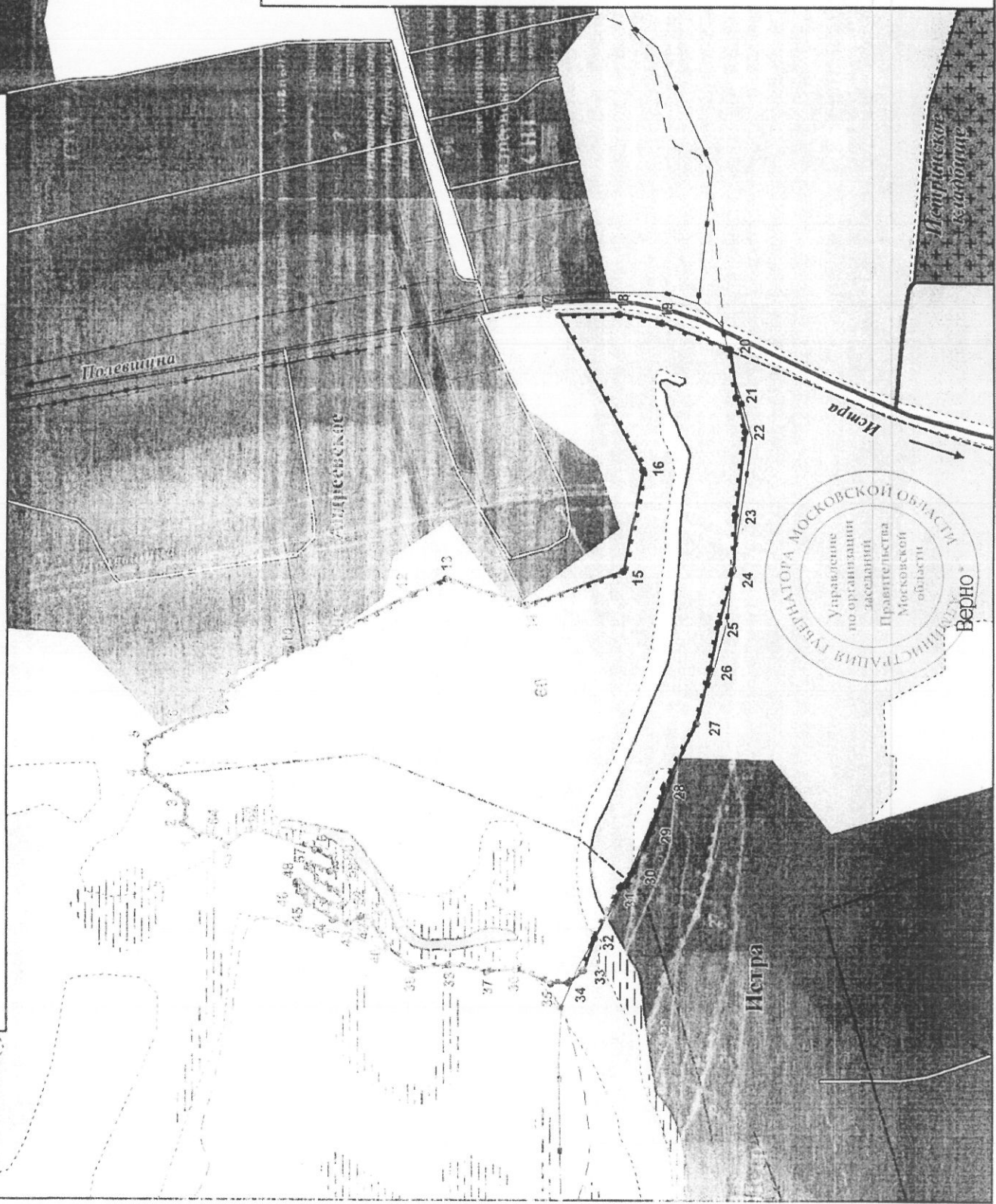
Для обеспечения функционирования памятника природы необходимо осуществление следующих мероприятий:

- а) оповещение всех заинтересованных лиц о режиме особой охраны и границах памятника природы;
- б) обозначение на местности границ памятника природы путем установки информационных аншлагов;
- в) организация сбора и вывоза мусора с особо охраняемой природной территории;
- г) контроль соблюдения режима особой охраны памятника природы.

Схема территории памятника природы областного значения
«Старица р. Истра и широколиственный лес по склону к ней с изолированной популяцией венериного башмачка в кв.58 Полесвинского лесничества»

Приложение к Паспорту памятника природы областного значения «Старица р. Истра и широколиственный лес по склону к ней с изолированной популяцией венериного башмачка в кв.58 Полесвинского лесничества»

СНТ "Андреевское-2М"



Условные обозначения

- Граница заказника
- 2 Поворотные точки границы заказника
- Истринский лесотехнический участок
- Ново-Иерусалимского участкового лесничества Истринского лесничества
- 60 Границы кварталов
- 60 Номера кварталов
- Застроенные территории**
- Андреевское** Названия населенных пунктов
- СНТ** Садоводческие объединения
- Зоны застройки
- Дороги**
- Автомобили с покрытием
- Улучшенные грунтовые дороги
- Улицы в населенных пунктах
- Грунтовые дороги
- Гидрография**
- Водосмы и водотоки
- Растительность**
- Лесопокрытые территории
- Безлесные территории
- Кладбище
- Болота
- Прочее**
- Газопровод
- Линия электропередачи

Масштаб 1:5 000