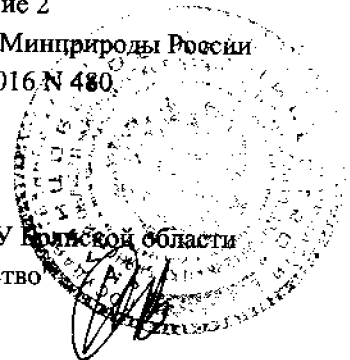


Приложение 2
к приказу Минприроды России
от 16.09.2016 N 480



УТВЕРЖДАЮ:

Должность Директор ГКУ Брянской области

" Клиновское лесничество

Ф.И.О. Кирилов Н.П.

Дата 06.07.2017.

Акт

лесопатологического обследования N 10_58
лесных насаждений Клиновское лесничества (лесопарка)
Брянская область (субъект РФ)

Способ лесопатологического обследования: 1. Визуальный V

2. Инструментальный V

Место проведения

участковое лесничество	урочище(дача)	квартал	выдел, га	площадь
Борковское	Клиновское	53	13	2,5

Лесопатологическое обследование проведено на общей площади

2,5 га

1. Визуальное лесопатологическое обследование. <*>

Борковское Клинцовское квартал 53 выдел 13

Наземное V

Дистанционное

1.1. На площади 1,2 га фактическая таксационная характеристика соответствует таксационному описанию

На площади 1,3 га фактическая таксационная характеристика лесного насаждения

несоответствует таксационному описанию

Причины несоответствия давность лесоустройства, неоднородный состав

Список участков с выявленными несоответствиями приведен в приложении 1 к настоящему Акту.

1.2. Лесные насаждения с нарушенной и утраченной устойчивостью выявлены на площади 1,3 га:

Участковое лесничество	Урочище (дача)	Площадь, га		Причина ослабления (гибели)
		с нарушенной устойчивостью	с утраченной устойчивостью	
Борковское	Клинцовское		1,3	Устойчивый низовой пожар 1-3 летней давности высокой интенсивности (865), заселено отработано стволовыми вредителями (300). Ветровал (821),...

Состояние обследованных лесных насаждений приведено в приложениях 1.1 - 1.4 к Акту в зависимости от метода проведения ЛПО.

1.3. В обследованных лесных участках прогнозируется:

Прогноз	Площадь, га
Ослабление лесных насаждений	
Усыхание лесных насаждений различной степени	
Развитие очагов вредных организмов	

1.4. Обнаружено загрязнение лесного участка отходами и выбросами:

промышленными

бытовыми

Вид загрязнения	Размеры загрязнения			Объем, кубм	Площадь загрязнения, га
	ширина, м	длина, м	высота, м		

ЗАКЛЮЧЕНИЕ

Оценка текущего санитарного и лесопатологического состояния лесных насаждений

На площади 1,2 га насаждение имеет удовлетворительное санитарное состояние.

на площади 1,3 га насаждение погибшее.

Назначенные профилактические мероприятия по защите лесов, надзор за прилегающими насаждениями и оставшейся частью древостоя агитационные мероприятия:

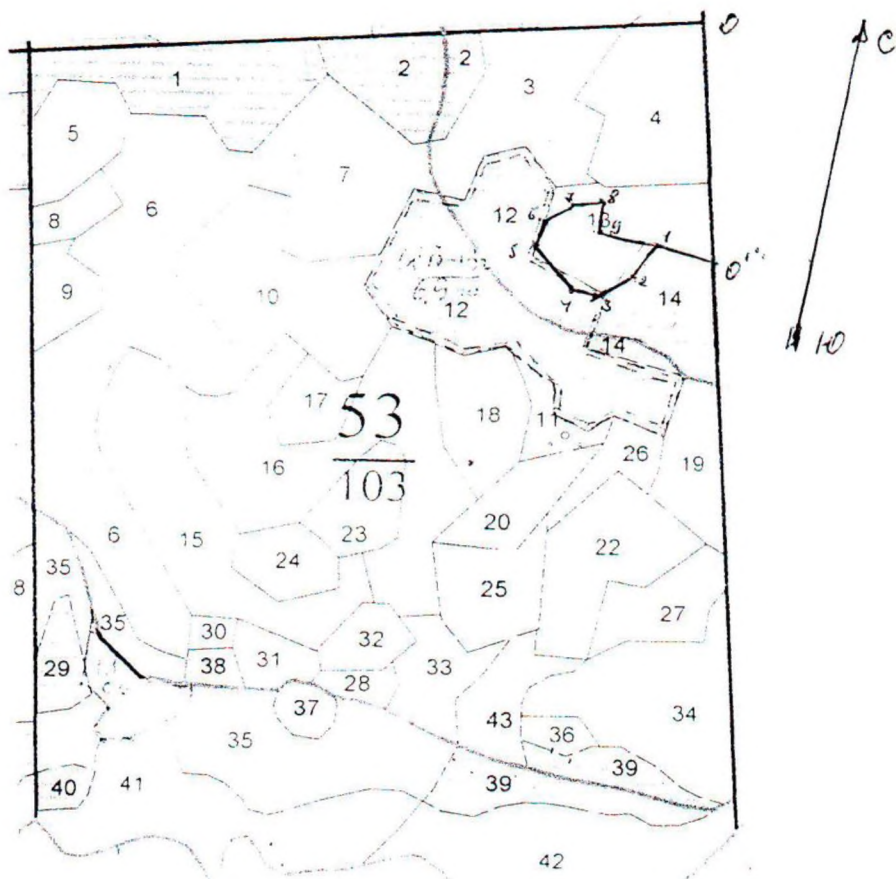
Исполнитель работ по проведению лесопатологического обследования:

инженер лесопатолог Кулешов В.И.



<*>Раздел включается в акт, в случае проведения лесопатологического обследования визуальным способом.

Абрис участка



M 1:10000

N выдел	Ленты (круговой площадки) перечета				
	N ленты	длина, м	ширина, м	радиус, м	площадь, га

Номера точек	Координаты	Румбы линий	Длина, м

Условные обозначения:

Исполнитель работ по проведению лесопатологического исследования:

инженер лесопатолог Кулешов В.И.

2. Инструментальное обследование лесного участка. <*>

Борковское Клинцовское квартал 53 выдел 13

2.1. Фактическая таксационная характеристика лесного насаждения не соответствует таксационному описанию

Причины несоответствия:

давность лесоустройства, неоднородный состав

Ведомость лесных участков с выявленными несоответствиями таксационным описаниям приведена в приложении 1 к Акту.

2.2. Состояние насаждений: с нарушенной устойчивостью
с утраченной устойчивостью

V

причины повреждения:

Устойчивый низовой пожар 1-3 летней давности высокой интенсивности (865), заселено отработано стволовыми вредителями (300). Ветровал (821)

В том числе:

заселено (отработано) стволовыми вредителями

вид вредителя	порода	встречаемость (% заселенных деревьев)		степень заселения (слабая, средняя, сильная)
малый сосновый лубоед	С	66,5	отработано(20,9 %)	сильная
	Е	20,2	отработано(74,6 %)	средняя
				сильная

повреждено огнем

Вид пожара	порода	состояние корневых лап		Состояние корневой шейки		Подсушивание луба	
		%повреждения огнем корней	% деревьев с данным повреждением	ожог корневой шейки по окружности (1/4;2/4;3/4;более3/4)	% деревьев с данным повреждением	по окружности (1/4;2/4;3/4; более 3/4)	% деревьев с данным повреждением
устойчивый низовой	С	100	100	более 3/4	100	более 3/4	100
	Б	100	100	более 3/4	100	более 3/4	100
	Е	100	100	более 3/4	100	более 3/4	100
	ОЛЧ	100	100	более 3/4	100	более 3/4	100

Поражено болезнями:

Вид	Порода	Встречаемость (% поврежденных деревьев)	Степень заражения (слабая,средняя,сильная)

2.3. Выборке подлежат

выборке подлежат	95,4	%	(% деревьев по запасу)
в том числе ослабленных	0,0	%	
сильно ослабленных	1,9	%	пожар низовой устойчивый
усыхающих	21,7	%	пожар низовой устойчивый
Свежего сухостоя	7,6	%	
в том числе:Свежего ветровала	0,0	%	
Свежего бурелома	0,0	%	
старого сухостоя	52,0	%	
в том числе:старого ветровала	12,2	%	
старого бурелома	0,0	%	
аварийных	0,0	%	

2.4. Полнота лесного насаждения после уборки деревьев, подлежащих рубке, составит 0,0

Критическая полнота для данной категории лесных насаждений составляет

нелимитируется

ЗАКЛЮЧЕНИЕ

С целью предотвращения негативных процессов или снижения ущерба от их воздействия назначено:

Участковое лесничество	Урочище (дача)	Квадрат	Выдел	Площадь, выдел, га	Вид мероприятия	Площадь, мероприятия, га	Порода	Запас на выдел, куб. м	Крайние сроки проведения, год
Борковское	Клинцовское	53	13	2,5	ср	1,3	С,Б,Е, ОЛЧ	306,9	2018

Ведомость перечета деревьев, назначенных в рубку, и абрис лесного участка прилагаются (приложение 2 и 3 к Акту).

Мероприятия, необходимые для предупреждения повреждения или поражения смежных насаждений: надзор за смежными насаждениями

Сведения для расчета степени повреждения:

год образования старого сухостоя

основная причина повреждения древесины

Дата проведения обследований 30.06.2017

Исполнитель работ по проведению лесопатологического обследования:

инженер лесопатолог Кулешов В.И.