

Приложение 2
к приказу Минприроды России
от 16.09.2016 N 480



УТВЕРЖДАЮ:

Должность директор

Ф.И.О. Сурин И. В.

Дата 06.02.2018г.

Акт
лесопатологического обследования № 10__ 28
лесных насаждений ГКУ "Клинцовское лесничество"
Брянская область

Способ лесопатологического обследования: Визуальное
Инструментальное V

Место проведения:

Участковое лесничество	Урочище (дача)	Квартал (кварталы)	Выдел (выделы)	Площадь, га
Борковское	Борковское	81	17	6,1

Лесопатологическое обследование проведено на общей площади 6,1 га.

2. Инструментальное обследование лесного участка.
 Уч. лесничество: Борковское, участок: Борковское Кв. 81 вид. 17 ЛП выдел: -.
 2.1. Фактическая таксационная характеристика лесного насаждения соответствует таксационному описанию.

Ведомость лесных участков с выявленными несоответствиями таксационным описаниям приведена в приложении 1 к данному Акту.

2.2. Состояние насаждений: с нарушенной устойчивостью.
 Причины повреждения: губка корневая (код 466), повреждение (заселено или отработано) лубоедом сосновым малым (код 339), рак смоляной (код 371), воздействия шквалистых и ураганных ветров прошлых лет, повлекшие слом стволов деревьев (код 822). Данные причины определены по следующим признакам: ажурность кроны (код 160), отработано >3/4 окр.ствола под кроной (код 614), наличие гнили (код 832), наличие на стволе под кроной раковых ран, язв, образований (>2/3 окр.ствола) (код 808), механические повреждения слом ствола под кроной пр. лет (код 218).

Заселено (отработано) стволовыми вредителями:

Вид вредителя	Порода	Встречаемость (% заселенных деревьев)	Степень заселения лесного насаждения (слабая, средняя, сильная)
малый сосновый лубоед	С	0 (отработано 8,03)	-
-	-	-	-
-	-	-	-
-	-	-	-
-	-	-	-
-	-	-	-

Повреждено огнем:

Вид пожара	Порода	Состояние корневых лап		Состояние корневой шейки		Подсушивание луба	
		процент поврежденных огнем корней	процент деревьев с данным повреждением	ожог корневой шейки по окружности (1/4; 2/4; 3/4; более 3/4)	процент деревьев с данным повреждением	по окружности (1/4; 2/4; 3/4; более 3/4)	процент деревьев с данным повреждением
-	-	-	-	-	-	-	-
-	-	-	-	-	-	-	-
-	-	-	-	-	-	-	-
-	-	-	-	-	-	-	-
-	-	-	-	-	-	-	-
-	-	-	-	-	-	-	-
-	-	-	-	-	-	-	-

Поражено болезнями:

Вид болезни	Порода	Встречаемость (% пораженных деревьев)	Степень заселения лесного насаждения (слабая, средняя, сильная)
корневая губка	С	17,23	средняя
рак смоляной	С	5,99	единичная
-	-	-	-
-	-	-	-
-	-	-	-
-	-	-	-

2.3. Выборке подлежит 12,3 % деревьев по запасу,
в том числе:

ослабленных 0 %,
сильно ослабленных 5,3 %, причины назначения: 466;
усыхающих 0,7 %, причины назначения: 466;
свежего сухостоя 1,3 %,
свежего ветровала 0 %,
свежего бурелома 0 %,
старого сухостоя 3,3 %,
старого ветровала 0 %,
старого бурелома 1,7 %,
аварийных 0 %.

2.4. Полнота лесного насаждения после уборки деревьев, подлежащих рубке, составит 0,5.
Критическая полнота для данной категории лесных насаждений составляет 0,3.

ЗАКЛЮЧЕНИЕ

С целью предотвращения негативных процессов или снижения ущерба от их воздействия назначено:

Участковое лесничество	Урочище (дача)	Квартал	Выдел	Площадь выдела, га	Вид мероприятия	Площадь мероприятия, га	Порода	Выбрасываемый запас на выдел, куб. м	Крайние сроки проведения
Борковское	Борковское	81	17	6,1	ВСП	6,1	С, Б.	225	2018 год

Ведомость перечета деревьев, назначенных в рубку, и абрис лесного участка прилагаются (приложение 2 и 3 к данному акту).

Меры по обеспечению возобновления: -.

Мероприятия, необходимые для предупреждения повреждения или поражения смежных насаждений: своевременное проведение проецируемых мероприятий, надзор за санитарным и лесопатологическим состоянием.

Сведения для расчета степени повреждения:
год образования старого сухостоя:
основная причина повреждения древесины:

Дата проведения обследований: 08.09.2017 года.

Исполнитель работ по проведению лесопатологического обследования:

Терехов С.А.



Ведомость перече́та деревьев назначенных в рубку

ВРЕМЕННАЯ ПРОБНАЯ ПЛОЩАДЬ № ____

Субъект Российской Федерации: Брянская область.

Лесничество (лесопарк): Клинцовское. Квартал: 81. Выдел: 17.

Площадь: 6,1 га., Площадь мероприятия: 6,1 га.

Номер очага вредных организмов: б/н. Размер пробной площади: 0,625 га.

Таксационная характеристика:

тип леса: ЧЕР; состав: 10С+Б; возраст: 75 лет; бонитет: 1.

полнота: 0,6; запас на га: 300; возобновление: отсутствует.

Время и причина ослабления лесного насаждения:

Причины повреждения: губка корневая (код 466), повреждение (заселено или отработано) лубоедом сосновым малым (код 339), рак смоляной (код 371), воздействия шквалистых и ураганных ветров прошлых лет, повлекшие слом стволов деревьев (код 822). Данные причины определены по следующим признакам: ажурность кроны (код 160), отработано >3/4 окр. ствола под кроной (код 614), наличие гнили (код 832), наличие на стволе под кроной раковых рап, язв, образований (>2/3 окр. ствола) (код 808), механические повреждения слом ствола под кроной пр. лет (код 218).

Тип очага вредных организмов: эпизодический.

Фаза развития очага вредных организмов: кризис.

Состояние лесного насаждения, намечаемые мероприятия:

Состояние насаждений: с нарушенной устойчивостью. СКС насаждения 1,81.

Намечаемое мероприятие: ВСП.

Исполнитель работ по проведению лесопатологического обследования:

Терехов С.А.



Дата составления документа: 05.02.2018 года. Телефон: 8 (4832) 74-23-64.

ВЕДОМОСТЬ ПЕРЕЧЕТА ДЕРЕВЬЕВ

Порода1: С СКС породы: 1,82.

Ступени толщины см	Количество деревьев по категориям состояния, шт.																Всего деревьев по ступеням толщины	
	I	II	III	IV		V		VI			ветровал, бурелом			аварийные деревья			шт.	в том числе подлежат рубке, %
				НЗ	З	НЗ	З	НЗ	З	О	НЗ	З	О	НЗ	З	О		
1	2	3	4	5	6	7	8	9	10	11	12	13	14	15	16	17	18	19
1										1							4	1,2
12		1	1	1						5							13	3,6
16	3	1	4							5							23	4,8
20	7	4	3	4						4	3						45	5,3
24	16	16	5				1										62	2,0
28	30	27	5					1		1							41	1,6
32	17	20	2				1			1							38	1,2
36	20	15	1														16	
40	5	11									1						5	0,4
44	1	3															2	
более 44	2						3			17	4						249	20,1
итого, шт	101	98	21	5			1,2			6,8	1,6						100,0	20,1
итого, куб.м.	82,9	84,7	10,4	1,3			2,6			6,4	3,2						191,4	12,4
итого, куб.%	43,3	44,3	5,4	0,7			1,3			3,3	1,7						100,0	12,4

Порода2: Е СКС породы: 1,11.

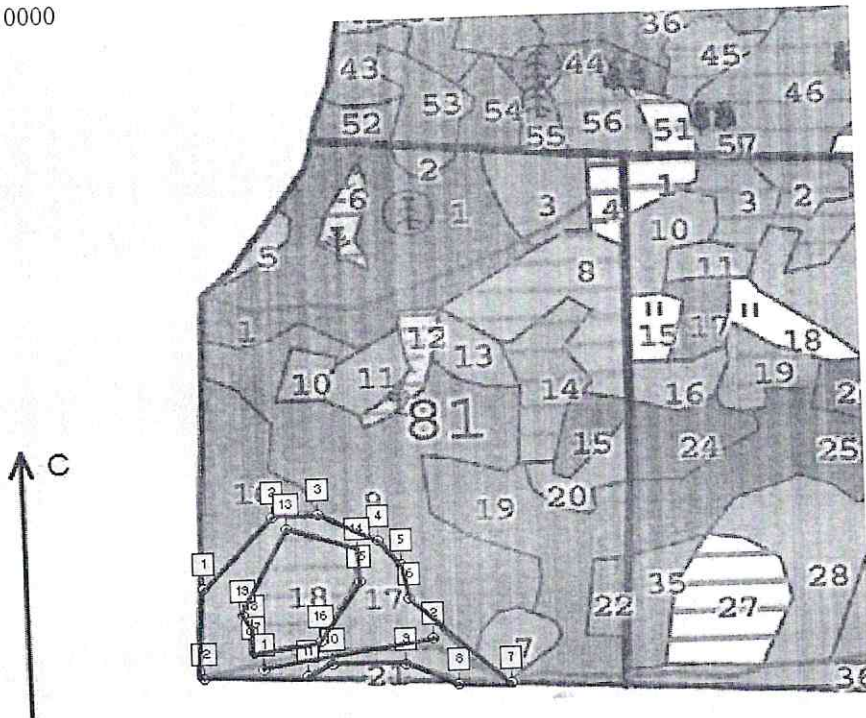
Ступени толщины см	Количество деревьев по категориям состояния, шт.																Всего деревьев по ступеням толщины	
	I	II	III	IV		V		VI			ветровал, бурелом			аварийные деревья			шт.	в том числе подлежат рубке, %
				НЗ	З	НЗ	З	НЗ	З	О	НЗ	З	О	НЗ	З	О		
1	2	3	4	5	6	7	8	9	10	11	12	13	14	15	16	17	18	19
1																	8	
16	8																3	
20	3																4	
24	3	1																
-																		
-																		
-																		
-																		
-																	15	
итого, шт	14	1															100,0	
итого, %	93,3	6,7															4,4	
итого, куб.м.	3,9	0,5															100,0	
итого, куб.%	88,6	11,4																

Порода3: Б СКС породы: 3.

Ступени толщины см	Количество деревьев по категориям состояния, шт.																Всего деревьев по ступеням толщины	
	I	II	III	IV		V		VI			ветровал, бурелом			аварийные деревья			шт.	в том числе подлежат рубке, %
				НЗ	З	НЗ	З	НЗ	З	О	НЗ	З	О	НЗ	З	О		
1	2	3	4	5	6	7	8	9	10	11	12	13	14	15	16	17	18	19
1											1						2	50,0
16	1																	
-																		
-																		
-																		
-																		
-																		
-																		
итого, шт	1										1						100,0	50,0
итого, %	50,0										50,0						0,3	50,0
итого, куб.м.	0,2										0,2						100,0	50,0
итого, куб.%	50,0										50,0							

Абрис участка

Масштаб 1:10000



N выдела	Ленты (круговой площадки) перечета				
	№ ленты	Длина, м	Ширина, м	Радиус, м	Площадь, га
17	1	250	25	-	0,63

Номера точек	Координаты	Румбы линий	Длина, м
1->2	52,824382°/32,383376°	СВ 41°	172
2->3	52,825540°/32,385070°	СВ 84°	74
3->4	52,825558°/32,386174°	ЮВ 62°	106
4->5	52,825101°/32,387565°	ЮВ 40°	60
5->6	52,824682°/32,388135°	ЮВ 11°	60
6->7	52,824150°/32,388297°	ЮВ 46°	228
7->8	52,822704°/32,390704°	3	82
8->9	52,822705°/32,389474°	СЗ 64°	95
9->10	52,823086°/32,388210°	СЗ 89°	118
10->11	52,823107°/32,386444°	ЮЗ 64°	44
11->12	52,822936°/32,385846°	3	167
12->1	52,822938°/32,383356°	СВ 1°	160

Номера точек	Координаты	Румбы линий	Длина, м
13->14	52,825331°/32,385419°	ЮВ 68°	119
14->15	52,824911°/32,387062°	ЮВ 6°	51
15->16	52,824455°/32,387128°	ЮЗ 30°	126
16->17	52,823468°/32,386189°	ЮЗ 81°	111
17->18	52,823317°/32,384551°	СЗ 4°	40
18->19	52,823678°/32,384517°	СЗ 27°	33
19->13	52,823944°/32,384294°	СВ 26°	171

Условные обозначения:

Исполнитель работ по проведению лесопатологического обследования:

Терехов С.А.



Дата составления документа: 05.02.2018 года. Телефон: 8 (4832) 74-23-64.

Акт

проверки санитарного состояния лесных участков, находящихся на территории земель лесного фонда ГКУ Брянской области «Клинцовское лесничество».

30.01.2018г.

г. Клинцы

Комиссия в составе: зам. директора ГКУ БО «Клинцовское лесничество» Ковалевой И.С., межрайонного инженера-лесопатолога Кулешова В.И., участкового лесничего Борковского участкового лесничества Байдакова С.В., в присутствии арендатора ИП Щербакова В.А., инспектора отдела организационно разрешительной работы департамента природных ресурсов и экологии Брянской области Гапоновой И.А., провела натурное лесопатологическое обследование путем визуального осмотра состояния деревьев в Борковском участковом лесничестве квартал 66 выдел 30,31; квартал 67 выдел 35; квартал 83 выдел 47, квартал 81 выдел 9, квартал 81 выдел 17; в Борковском участковом лесничестве (бывш. СПК «Унеча») квартал 12 выдел 18.

В ходе обследования установлено:

Согласно постановлению Администрации Брянской области от 11 апреля 2016 года №197-П «Об утверждении паспорта и положения о государственном природном заказнике областного значения «Клинцовский», положению о государственном природном заказнике областного значения «Клинцовский» на данные лесные участки распространяется режим охраны территории заказника: запрещаются сплошные виды рубок леса, за исключением сплошных санитарных рубок в насаждениях, полностью поврежденных пожарами, ветровалом, буреломом, фито- и энтомовредителями (в ред. Постановления администрации Брянской области от 17.06.2010 N 608), все виды рубок леса в период отела диких копытных животных и массового гнездования птиц - с 15 апреля по 15 июня, все виды рубки леса в местах расположения барсучьих поселений..

В насаждениях Борковского участкового лесничества квартал 66 выдел 30 площадью 0,7 га; квартал 66 выдел 31 площадью 2,1 га; квартал 67 выдел 35 площадью 1,1 га; квартал 83 выдел 47 площадью 1,8 га, квартал 81 выдел 9 площадью 12,4га, квартал 81 выдел 17 площадью 6,1га с целью улучшения санитарного состояния лесов запланировано проведение выборочной санитарной рубки. Причина повреждения – корневая губка, короед типограф, стволовые вредители, ветровал и бурелом прошлых лет..

В насаждениях Борковского участкового лесничества (бывш. СПК «Унеча») квартал 12 выдел 18 площадью 2,2 га с целью улучшения санитарного состояния лесов запланировано проведение выборочной санитарной рубки. Причина повреждения – корневая губка, короед типограф, стволовые вредители, ветровал и бурелом прошлых лет.

Вывод: проведение выборочной санитарной рубки необходимо и обосновано.

Заместитель директора
ГКУ БО «Клинцовское лесничество»

 И.С. Ковалева

Межрайонный инженер-лесопатолог

 В.И. Кулешов


Участковый лесничий Борковского
участкового лесничества

 С.В. Байдаков

Арендатор ИП Щербаков В.А.

 В.А. Щербаков

Инспектор отдела организационно-
разрешительной работы департамента
природных ресурсов и экологии
Брянской области

 И.А. Гапонова