

УТВЕРЖДАЮ:  
Директор Департамента  
лесного комплекса Тюменской  
области

В.В. Артановский



Дата 14.10.2017

**Акт  
лесопатологического обследования № 32**

лесных насаждений

Аромашевского

лесничества (лесопарка)

Тюменская область

(субъект Российской Федерации)

Способ лесопатологического обследования:

1. Визуальный

2. Инструментальный

Место проведения

Участковое лесничество	Урочище (дача)	Квартал (кварталы)	Выдел (выделы)	Площадь, га
Кротовское	Малоскарединское СП	263	28	51,2

Лесопатологическое обследование проведено на общей площади

51,20

га.



**2. Инструментальное обследование лесного участка.**

## 2.1. Фактическая таксационная характеристика лесного насаждения

соответствует (не соответствует) таксационному описанию (нужное подчеркнуть).

Причины несоответствия:

Ведомость лесных участков с выявленными несоответствиями таксационным описаниям приведена в приложении 1 к настоящему Акту.

2.2. Состояние насаждений: с нарушенной устойчивостью

с утраченной устойчивостью

причины повреждения: устойчивый низовой пожар более 10 летней давности

заселено (отработано) стволовыми вредителями

Вид вредителя	Порода	Встречаемость (% отработанных деревьев)	Степень заселения (слабая, средняя, сильная)
-	-	-	-

повреждено огнем

Вид пожара	Порода	Состояние корневых лап		Состояние корневой шейки		Подсушивание луба	
		% поврежденных огнём корней	% деревьев с данным повреждением	ожог корневой шейки по окружности (1/4; 2/4; 3/4; более 3/4)	% деревьев с данным повреждением	по окружности (1/4; 2/4; 3/4; более 3/4)	% деревьев с данным повреждением
Пробная площадь №1							
869	Б	-	-	-	-	3/4	26,0
869	Ос	-	-	-	-	3/4	0,0
Пробная площадь №2							
869	Б	-	-	-	-	3/4	36,0
869	Ос	-	-	-	-	3/4	0,0
Пробная площадь №3							
869	Б	-	-	-	-	3/4	39,0
869	Ос	-	-	-	-	3/4	13,0
Пробная площадь №4							
869	Б	-	-	-	-	3/4	39,0
869	Ос	-	-	-	-	3/4	22,0

заражено болезнями

Вид болезни	Порода	Встречаемость (% пораженных деревьев)	Степень поражения лесного насаждения (слабая, средняя, сильная)
-	-	-	-

## 2.3. Выборке подлежит 34 % деревьев

в том числе:

ослабленных 0 % (причины назначения) \_\_\_\_\_;сильно ослабленных 0 % (причины назначения) \_\_\_\_\_усыхающих 0 % (причины назначения) \_\_\_\_\_свежего сухостоя 12 %,в том числе: свежего ветровала 0 %;

свежего бурелома 0%

старого ветровала 0 %,

в том числе: старого бурелома \_\_\_\_\_ %,

старого сухостоя 22 %,аварийных 0 %.

2.4. Полнота лесного насаждения после уборки деревьев, подлежащих рубке, составит: 0,33.

Критическая полнота для данной категории лесных насаждений составляет 0,3 .

## ЗАКЛЮЧЕНИЕ

Оценка текущего санитарного и лесопатологического состояния лесных насаждений, назначенные профилактические мероприятия по защите лесов, агитационные мероприятия:

По результатам лесопатологического обследования проведенного в квартале 263 выделе 28 Кротовского участкового лесничества на общей площади 51,2 га установлено, что лесные насаждения повреждены лесным пожаром, ожог стволов прошлых лет (камбий поврежден менее 3/4 окр. ств), усыхание >3/4 ветвей в кроне прошлых лет, и требуют по санитарному состоянию проведения выборочной санитарной рубки. По материалам лесоустройства 2011 года Аромашевского лесничества данный лесной участок представлен лиственным насаждением с составом древостоя 4Б3Б2Б1Ос, возраст 85/65/40/60 лет, бонитет 3, по целевому назначению относится к эксплуатационным лесам. Согласно Приказу Рослесхоза от 09.04.2015 №105 Об установлении возрастов рубок для лесообразующей породы береза, в эксплуатационных лесах по Аромашевскому муниципальному району, всех бонитетов, возраст рубок определен 61-70 лет. В соответствии с пунктом - 37. приказа Министерства природных ресурсов и экологии РФ № 470 от 12.09.2016 "Об утверждении Правил осуществления мероприятий по предупреждению распространения вредных организмов. В спелых и перестойных насаждениях в эксплуатационных лесах выборочные санитарные рубки не проводятся. При наличии в них повышенного текущего отпада они планируются в рубку для заготовки древесины в первую очередь. **В связи с вышеизложенным рекомендуем включить данный участок в рубку спелых и перестойных насаждений.**

С целью предотвращения негативных процессов или снижения ущерба от их воздействия назначено:

Участковое лесничество	Урочище (дача)	Квартал	Выдел	Площадь выдела, га	вид мероприятия	Площадь мероприятия, га	Порода	запас на выдел, куб.м	Крайние сроки проведения
Кротовское	Малоскарединское СП	263	28	51,2	рубка спелых и перестойных	51,2			

Ведомость перечета деревьев, назначенных в рубку, и абрис лесного участка прилагаются (приложение 2 и 3 к Акту)

Меры по обеспечению возобновления: посадка лесных культур

Мероприятия, необходимые для предупреждения повреждения или поражения смежных насаждений: за смежными насаждениями необходимо установить лесопатологический контроль

Сведения для расчета степени повреждения:

год образования старого сухостоя не известно ;

основная причина повреждения древесины Устойчивый низовой пожар

Дата проведения обследований 26.09/17

Исполнитель работ по проведению лесопатологического обследования:

ФИО Кулигин И.М.

Подпись 



**Ведомость перечета деревьев назначенных в рубку**

ВРЕМЕННАЯ ПРОБНАЯ ПЛОЩАДЬ № 1

Субъект Российской Федерации Тюменская область  
Лесничество (лесопарк) Аромашевское . Квартал 263 . Выдел 28 .  
Площадь 51,2 га.

Номер очага вредных организмов \_\_\_\_\_ . Размер пробной площади 0,6 га.

Таксационная характеристика:

тип леса ОСЗЛ ; состав 4Б3Б2Б1Ос ; возраст 85/65/40/60 ; Бонитет 3 ;  
полнота 0,5 ; запас на га 120 ; возобновление \_\_\_\_\_

Время и причины ослабления насаждения: устойчивый низовой пожар более 10 летней давности

Фаза развития очага вредных организмов: начальная, нарастания численности, собственно вспышка, кризис (подчеркнуть).

Состояние лесного насаждения, намечаемые мероприятия:

По результатам лесопатологического обследования проведенного в квартале 263 выделе 28 Кротовского участкового лесничества на общей площади 51,2 га установлено, что лесные насаждения повреждены лесным пожаром, ожог стволов прошлых лет (камбий поврежден менее 3/4 окр. ств), усыхание >3/4 ветвей в кроне прошлых лет, и требуют по санитарному состоянию проведения выборочной санитарной рубки. По материалам лесоустройства 2011 года Аромашевского лесничества данный лесной участок представлен лиственным насаждением с составом древостоя 4Б3Б2Б1Ос, возраст 85/65/40/60 лет, бонитет 3, по целевому назначению относится к эксплуатационным лесам. Согласно Приказу Рослесхоза от 09.04.2015 №105 Об установлении возрастов рубок для лесобразующей породы береза, в эксплуатационных лесах по Аромашевскому муниципальному району, всех бонитетов, возраст рубок определен 61-70 лет. В соответствии с пунктом - 37. приказа Министерства природных ресурсов и экологии РФ № 470 от 12.09.2016 "Об утверждении Правил осуществления мероприятий по предупреждению распространения вредных организмов. В спелых и перестойных насаждениях в эксплуатационных лесах выборочные санитарные рубки не проводятся. При наличии в них повышенного текущего отпада они планируются в рубку для заготовки древесины в первую очередь. В связи с вышеизложенным рекомендую включить данный участок в рубку спелых и перестойных насаждений.

Исполнитель работ по проведению лесопатологического обследования:

ФИО Кулигин И.М.

Подпись 

Дата составления документа 26.09.17

Телефон 89028131817

## ВЕДОМОСТЬ ПЕРЕЧЕТА ДЕРЕВЬЕВ

Порода: береза пп № 1 (0,6 га.)

Ступени толщины, см	Количество деревьев по категориям состояния, шт.																Всего деревьев по ступеням толщины	
	I	II	III	IV		V		VI			ветровал, бурелом			аварийные деревья			шт.	в т.ч. подлежат рубке, %
				НЗ	З	НЗ	З	НЗ	З	О	НЗ	З	О	НЗ	З	О		
1	2	3	5	7	8	10	11	13	14	15	17	18	19	21	22	23	24	25
8																	0	
12																	0	
16		1															1	0,0
20		4	1	14		3		3									25	80,0
24	4	1	4	11		4		4									28	67,9
28	2		3	14				3									22	77,3
32	1		1	8				4									14	85,7
36 и более				5				5									10	100,0
штук	7	6	9	52	0	7	0	19	0	0	0	0	0	0	0	0	100,0	
Итого, %	7,00	6,00	9,00	52,00		7,00		19,00										26,0
куб.м	4,00	1,84	4,96	30,82		2,74		13,77									58,23	
куб.м %	7,00	3,00	8,00	53,00		5,00		24,00										29,0

Примечание: НЗ - незаселенное, З - заселенное, О - отработанное вредителями.

Порода: осина

Ступени толщины, см	Количество деревьев по категориям состояния, шт.																Всего деревьев по ступеням толщины	
	I	II	III	IV		V		VI			ветровал, бурелом			аварийные деревья			шт.	в т.ч. подлежат рубке, %
				НЗ	З	НЗ	З	НЗ	З	О	НЗ	З	О	НЗ	З	О		
1	2	3	5	7	8	10	11	13	14	15	17	18	19	21	22	23	24	25
8																	0	
12																	0	
16				1													1	100,0
20																	0	
24																	0	
28				1													1	100,0
32				1													1	100,0
36 и более																	0	
штук	0	0	0	3	0	0	0	0	0	0	0	0	0	0	0	0	3,0	
Итого, %				100,00														0,0
куб.м				1,89													1,89	
куб.м %				100,00														0,0

Примечание: НЗ - незаселенное, З - заселенное, О - отработанное вредителями.

Порода: общая

Ступени толщины, см	Количество деревьев по категориям состояния, шт.																Всего деревьев по ступеням толщины	
	I	II	III	IV		V		VI			ветровал, бурелом			аварийные деревья			шт.	в т.ч. подлежат рубке, %
				НЗ	З	НЗ	З	НЗ	З	О	НЗ	З	О	НЗ	З	О		
1	2	3	5	7	8	10	11	13	14	15	17	18	19	21	22	23	24	25
штук	7,0	6,0	9,0	55,0	0,0	7,0	0,0	19,0	0,0	0,0	0,0	0,0	0,0	0,0	0,0	0,0	103,0	
Итого, %	6,80	5,83	8,74	53,40	0,00	6,80	0,00	18,45	0,00	0,00	0,00	0,00	0,00	0,00	0,00	0,00		25,2
куб.м	4,00	1,84	4,96	32,81	0,00	2,74	0,00	13,77	0,00	0,00	0,00	0,00	0,00	0,00	0,00	0,00	60,12	
куб.м %	6,65	3,06	8,25	54,57		4,56	0,00	22,90	0,00	0,00	0,00	0,00	0,00	0,00	0,00	0,00		27,5

Примечание: НЗ - незаселенное, З - заселенное, О - отработанное вредителями.

**Ведомость перечета деревьев назначенных в рубку**

ВРЕМЕННАЯ ПРОБНАЯ ПЛОЩАДЬ № 2

Субъект Российской Федерации Тюменская область  
Лесничество (лесопарк) Аромашевское . Квартал 263 . Выдел 28 .  
Площадь 51,2 га,

Номер очага вредных организмов \_\_\_\_\_ . Размер пробной площади 0,6 га.

Таксационная характеристика:

тип леса ОСЗЛ ; состав 4БЗБ2Б1Ос ; возраст 85/65/40/60 ; Бонитет 3 ;  
полнота 0,5 ; запас на га 120 ; возобновление \_\_\_\_\_

Время и причины ослабления насаждения: устойчивый низовой пожар более 10 летней давности

Фаза развития очага вредных организмов: начальная, нарастания численности, собственно вспышка, кризис (подчеркнуть).

Состояние лесного насаждения, намечаемые мероприятия:

По результатам лесопатологического обследования проведенного в квартале 263 выделе 28 Кротовского участкового лесничества на общей площади 51,2 га установлено, что лесные насаждения повреждены лесным пожаром, ожог стволов прошлых лет (камбий поврежден менее 3/4 окр. ств), усыхание >3/4 ветвей в кроне прошлых лет, и требуют по санитарному состоянию проведения выборочной санитарной рубки. По материалам лесоустройства 2011 года Аромашевского лесничества данный лесной участок представлен лиственным насаждением с составом древостоя 4БЗБ2Б1Ос, возраст 85/65/40/60 лет, бонитет 3, по целевому назначению относится к эксплуатационным лесам. Согласно Приказу Рослесхоза от 09.04.2015 №105 Об установлении возрастов рубок для лесобразующей породы береза, в эксплуатационных лесах по Аромашевскому муниципальному району, всех бонитетов, возраст рубок определен 61-70 лет. В соответствии с пунктом - 37. приказа Министерства природных ресурсов и экологии РФ № 470 от 12.09.2016 "Об утверждении Правил осуществления мероприятий по предупреждению распространения вредных организмов. В спелых и перестойных насаждениях в эксплуатационных лесах выборочные санитарные рубки не проводятся. При наличии в них повышенного текущего отпада они планируются в рубку для заготовки древесины в первую очередь. В связи с вышеизложенным рекомендую включить данный участок в рубку спелых и перестойных насаждений.

Исполнитель работ по проведению лесопатологического обследования:

ФИО Кулигин И.М.

Подпись



Дата составления документа 26.09.17

Телефон 89028131817

## ВЕДОМОСТЬ ПЕРЕЧЕТА ДЕРЕВЬЕВ

Порода: Береза пп № 2 (0,6 га.)

Ступени толщины, см	Количество деревьев по категориям состояния, шт.																Всего деревьев по ступеням толщины	
	I	II	III	IV		V		VI			ветровал, бурелом			аварийные деревья			шт.	в т.ч. подлежат рубке, %
				НЗ	З	НЗ	З	НЗ	З	О	НЗ	З	О	НЗ	З	О		
1	2	3	5	7	8	10	11	13	14	15	17	18	19	21	22	23	24	25
8																	0	
12																	0	
16	1					1											2	50,0
20	2	2	1	12		4		4									25	80,0
24	1	3	4	9		5		5									27	70,4
28		2	3	12		1		4									22	77,3
32	1		1	5		2		5									14	85,7
36 и более				6				6									12	100,0
штук	5	7	9	44	0	13	0	24	0	0	0	0	0	0	0	0	102,0	
Итого, %	5,00	7,00	9,00	43,00		13,00		23,00										36,0
куб.м	2,10	3,28	4,96	26,61		6,07		17,17									60,19	
куб.м %	4,00	5,00	8,00	44,00		10,00		29,00										39,0

Примечание : НЗ - незаселенное, З - заселенное, О - отработанное вредителями.

Порода: осина

Ступени толщины, см	Количество деревьев по категориям состояния, шт.																Всего деревьев по ступеням толщины	
	I	II	III	IV		V		VI			ветровал, бурелом			аварийные деревья			шт.	в т.ч. подлежат рубке, %
				НЗ	З	НЗ	З	НЗ	З	О	НЗ	З	О	НЗ	З	О		
1	2	3	5	7	8	10	11	13	14	15	17	18	19	21	22	23	24	25
8																	0	
12																	0	
16				1													1	100,0
20				2													2	100,0
24				1													1	100,0
28				2													2	100,0
32				1													1	100,0
36 и более																	0	
штук	0	0	0	7	0	0	0	0	0	0	0	0	0	0	0	0	7,0	
Итого, %				100,00														0,0
куб.м				3,83													3,83	
куб.м %				100,00														0,0

Примечание : НЗ - незаселенное, З - заселенное, О - отработанное вредителями.

Порода: осина

Ступени толщины, см	Количество деревьев по категориям состояния, шт.																Всего деревьев по ступеням толщины	
	I	II	III	IV		V		VI			ветровал, бурелом			аварийные деревья			шт.	в т.ч. подлежат рубке, %
				НЗ	З	НЗ	З	НЗ	З	О	НЗ	З	О	НЗ	З	О		
1	2	3	5	7	8	10	11	13	14	15	17	18	19	21	22	23	24	25
штук	5,0	7,0	9,0	51,0	0,0	13,0	0,0	24,0	0,0	0,0	0,0	0,0	0,0	0,0	0,0	0,0	109,0	
Итого, %	4,59	6,42	8,26	46,79	0,00	11,93	0,00	22,02	0,00	0,00	0,00		0,00					33,9
куб.м	2,10	3,28	4,96	30,44	0,00	6,07	0,00	17,17	0,00	0,00	0,00	0,00	0,00	0,00	0,00	0,00	64,02	
куб.м %	3,28	5,12	7,75	47,55		9,48	0,00	26,82	0,00	0,00	0,00		0,00					36,3

Примечание : НЗ - незаселенное, З - заселенное, О - отработанное вредителями.



### Ведомость перечета деревьев назначенных в рубку

ВРЕМЕННАЯ ПРОБНАЯ ПЛОЩАДЬ № 3

Субъект Российской Федерации Тюменская область  
Лесничество (лесопарк) Аромашевское Квартал 263 Выдел 28  
Площадь 51,2 га,

Номер очага вредных организмов \_\_\_\_\_ . Размер пробной площади 0,6 га.

Таксационная характеристика:

тип леса ОСЗЛ ; состав 4БЗБ2Б1Ос ; возраст 85/65/40/60 ; Бонитет 3 ;  
полнота 0,5 ; запас на га 120 ; возобновление \_\_\_\_\_

Время и причины ослабления насаждения: устойчивый низовой пожар более 10 летней давности

Фаза развития очага вредных организмов: начальная, нарастания численности, собственно вспышка, кризис

Состояние лесного насаждения, намечаемые мероприятия:

По результатам лесопатологического обследования проведенного в квартале 263 выделе 28 Кротовского участкового лесничества на общей площади 51,2 га установлено, что лесные насаждения повреждены лесным пожаром, ожог стволов прошлых лет (камбий поврежден менее 3/4 окр. ств), усыхание >3/4 ветвей в кроне прошлых лет, и требуют по санитарному состоянию проведения выборочной санитарной рубки. По материалам лесоустройства 2011 года Аромашевского лесничества данный лесной участок представлен лиственным насаждением с составом древостоя 4БЗБ2Б1Ос, возраст 85/65/40/60 лет, бонитет 3, по целевому назначению относится к эксплуатационным лесам. Согласно Приказу Рослесхоза от 09.04.2015 №105 Об установлении возрастов рубок для лесобразующей породы береза, в эксплуатационных лесах по Аромашевскому муниципальному району, всех бонитетов, возраст рубок определен 61-70 лет. В соответствии с пунктом - 37. приказа Министерства природных ресурсов и экологии РФ № 470 от 12.09.2016 "Об утверждении Правил осуществления мероприятий по предупреждению распространения вредных организмов. В спелых и перестойных насаждениях в эксплуатационных лесах выборочные санитарные рубки не проводятся. При наличии в них повышенного текущего отпада они планируются в рубку для заготовки древесины в первую очередь. В связи с вышеизложенным рекомендую включить данный участок в рубку спелых и перестойных насаждений.

Исполнитель работ по проведению лесопатологического обследования:

ФИО Кулигин И.М.

Подпись \_\_\_\_\_

Дата составления документа 26.09.17

Телефон 80028131817

## ВЕДОМОСТЬ ПЕРЕЧЕТА ДЕРЕВЬЕВ

Порода: береза лп № 3 (0,6 га.)

Ступени толщины, см	Количество деревьев по категориям состояния, шт.																Всего деревьев по ступеням толщины	
	I	II	III	IV		V		VI			ветровал, бурелом			аварийные деревья			шт.	в т.ч. подлежат рубке, %
				НЗ	З	НЗ	З	НЗ	З	О	НЗ	З	О	НЗ	З	О		
1	2	3	5	7	8	10	11	13	14	15	17	18	19	21	22	23	24	25
8																	0	
12																	0	
16	1					1											2	50,0
20	2	2	1	11		5		7									28	82,1
24	1	3	2	11		4		5									26	76,9
28		2	4	7		3		4									20	70,0
32	1		1	6		2		5									15	86,7
36 и более				6				4									10	100,0
штук	5	7	8	41	0	15	0	25	0	0	0	0	0	0	0	0	101,0	
Итого, %	5,00	7,00	8,00	41,00		15,00		24,00										39,0
куб.м	2,10	3,28	4,89	24,85		7,21		15,83									57,96	
куб.м %	4,00	6,00	8,00	43,00		12,00		27,00										39,0

Примечание: НЗ - незаселенное, З - заселенное, О - отработанные вредителями.

Порода: осина

Ступени толщины, см	Количество деревьев по категориям состояния, шт.																Всего деревьев по ступеням толщины	
	I	II	III	IV		V		VI			ветровал, бурелом			аварийные деревья			шт.	в т.ч. подлежат рубке, %
				НЗ	З	НЗ	З	НЗ	З	О	НЗ	З	О	НЗ	З	О		
1	2	3	5	7	8	10	11	13	14	15	17	18	19	21	22	23	24	25
8																	0	
12																	0	
16				1													1	100,0
20				1				1									2	100,0
24				3													3	100,0
28				2													2	100,0
32																	0	
36 и более																	0	
штук	0	0	0	7	0	0	0	1	0	0	0	0	0	0	0	0	8,0	
Итого, %				87,00				13,00										13,0
куб.м				3,56				0,35									3,91	
куб.м %				91,00				9,00										9,0

Примечание: НЗ - незаселенное, З - заселенное, О - отработанные вредителями.

Порода: общая

Ступени толщины, см	Количество деревьев по категориям состояния, шт.																Всего деревьев по ступеням толщины	
	I	II	III	IV		V		VI			ветровал, бурелом			аварийные деревья			шт.	в т.ч. подлежат рубке, %
				НЗ	З	НЗ	З	НЗ	З	О	НЗ	З	О	НЗ	З	О		
1	2	3	5	7	8	10	11	13	14	15	17	18	19	21	22	23	24	25
штук	5,0	7,0	8,0	48,0	0,0	15,0	0,0	26,0	0,0	0,0	0,0	0,0	0,0	0,0	0,0	0,0	109,0	
Итого, %	4,59	6,42	7,34	44,04	0,00	13,76	0,00	23,85	0,00	0,00	0,00	0,00	0,00	0,00	0,00	0,00		37,6
куб.м	2,10	3,28	4,89	28,41	0,00	7,21	0,00	16,18	0,00	0,00	0,00	0,00	0,00	0,00	0,00	0,00	61,87	
куб.м %	3,39	5,30	7,88	45,92		11,65	0,00	26,15	0,00	0,00	0,00	0,00	0,00	0,00	0,00	0,00		37,8

Примечание: НЗ - незаселенное, З - заселенное, О - отработанные вредителями.

**Ведомость перечета деревьев назначенных в рубку**

ВРЕМЕННАЯ ПРОБНАЯ ПЛОЩАДЬ № 4

Субъект Российской Федерации Тюменская область  
Лесничество (лесопарк) Аромашевское Квартал 263 Выдел 28  
Площадь 51,2 га,

Номер очага вредных организмов \_\_\_\_\_ . Размер пробной площади 0,6 га.

Таксационная характеристика:

тип леса ОСЗЛ ; состав 4БЗБ2Б1Ос ; возраст 85/65/40/60 ; Бонитет 3 ;  
полнота 0,5 ; запас на га 120 ; возобновление \_\_\_\_\_

Время и причины ослабления насаждения: устойчивый низовой пожар более 10 летней давности

Фаза развития очага вредных организмов: начальная, нарастания численности, собственно вспышка, кризис (подчеркнуть).

Состояние лесного насаждения, намечаемые мероприятия:

По результатам лесопатологического обследования проведенного в квартале 263 выделе 28 Кротовского участкового лесничества на общей площади 51,2 га установлено, что лесные насаждения повреждены лесным пожаром, ожог стволов прошлых лет (камбий поврежден менее 3/4 окр. ств), усыхание >3/4 ветвей в кроне прошлых лет, и требуют по санитарному состоянию проведения выборочной санитарной рубки. По материалам лесоустройства 2011 года Аромашевского лесничества данный лесной участок представлен лиственным насаждением с составом древостоя 4БЗБ2Б1Ос, возраст 85/65/40/60 лет, бонитет 3, по целевому назначению относится к эксплуатационным лесам. Согласно Приказу Рослесхоза от 09.04.2015 №105 Об установлении возрастов рубок для лесобразующей породы береза, в эксплуатационных лесах по Аромашевскому муниципальному району, всех бонитетов, возраст рубок определен 61-70 лет. В соответствии с пунктом - 37. приказа Министерства природных ресурсов и экологии РФ № 470 от 12.09.2016 "Об утверждении Правил осуществления мероприятий по предупреждению распространения вредных организмов. В спелых и перестойных насаждениях в эксплуатационных лесах выборочные санитарные рубки не проводятся. При наличии в них повышенного текущего отпада они планируются в рубку для заготовки древесины в первую очередь. В связи с вышеизложенным рекомендую включить данный участок в рубку спелых и перестойных насаждений.

Исполнитель работ по проведению лесопатологического обследования:

ФИО Кулигин И.М.

Подпись 

Дата составления документа 26.09.17

Телефон 89028131817

## ВЕДОМОСТЬ ПЕРЕЧЕТА ДЕРЕВЬЕВ

Порода: береза пп № 4 (0,6 га.)

Ступени толщины, см	Количество деревьев по категориям состояния, шт.																Всего деревьев по ступеням толщины	
	I	II	III	IV		V		VI			ветровал, бурелом			аварийные деревья			шт.	в т.ч. подлежат рубке, %
				НЗ	З	НЗ	З	НЗ	З	О	НЗ	З	О	НЗ	З	О		
1	2	3	5	7	8	10	11	13	14	15	17	18	19	21	22	23	24	25
8																	0	
12																	0	
16		1	1			1											3	33,3
20	2	2	2	10		5		7									28	78,6
24		4	3	11		4		5									27	74,1
28		2	1	8		3		4									18	83,3
32	1		1	8		2		5									17	88,2
36 и более				5				4									9	100,0
штук	3	9	8	42	0	15	0	25	0	0	0	0	0	0	0	0	102,0	
Итого, %	3,00	9,00	8,00	41,00		15,00		24,00										39,0
куб.м	1,50	3,92	3,68	25,82		7,21		15,83									57,96	
куб.м %	2,00	7,00	6,00	45,00		13,00		27,00										40,0

Примечание : НЗ - незаселенное, З - заселенное, О - отработанное вредителями.

Порода: осина

Ступени толщины, см	Количество деревьев по категориям состояния, шт.																Всего деревьев по ступеням толщины	
	I	II	III	IV		V		VI			ветровал, бурелом			аварийные деревья			шт.	в т.ч. подлежат рубке, %
				НЗ	З	НЗ	З	НЗ	З	О	НЗ	З	О	НЗ	З	О		
1	2	3	5	7	8	10	11	13	14	15	17	18	19	21	22	23	24	25
8																	0	
12																	0	
16				1													1	100,0
20						1											1	100,0
24				4		1											5	100,0
28				2													2	100,0
32																	0	
36 и более																	0	
штук	0	0	0	7	0	2	0	0	0	0	0	0	0	0	0	0	9,0	
Итого, %				78,00		22,00												22,0
куб.м				3,73		0,87											4,6	
куб.м %				81,00		19,00												19,0

Примечание : НЗ - незаселенное, З - заселенное, О - отработанное вредителями.

Порода: обшая

Ступени толщины, см	Количество деревьев по категориям состояния, шт.																Всего деревьев по ступеням толщины	
	I	II	III	IV		V		VI			ветровал, бурелом			аварийные деревья			шт.	в т.ч. подлежат рубке, %
				НЗ	З	НЗ	З	НЗ	З	О	НЗ	З	О	НЗ	З	О		
1	2	3	5	7	8	10	11	13	14	15	17	18	19	21	22	23	24	25
штук	3,0	9,0	8,0	49,0	0,0	17,0	0,0	25,0	0,0	0,0	0,0	0,0	0,0	0,0	0,0	0,0	111,0	
Итого, %	2,70	8,11	7,21	44,14	0,00	15,32	0,00	22,52	0,00	0,00	0,00	0,00	0,00	0,00	0,00	0,00		37,8
куб.м	1,50	3,92	3,68	29,55	0,00	8,08	0,00	15,83	0,00	0,00	0,00	0,00	0,00	0,00	0,00	0,00	62,56	
куб.м %	2,40	6,27	6,88	47,23		12,92	0,00	25,30	0,00	0,00	0,00	0,00	0,00	0,00	0,00	0,00		38,2

Примечание : НЗ - незаселенное, З - заселенное, О - отработанное вредителями.

Порода: итоговая

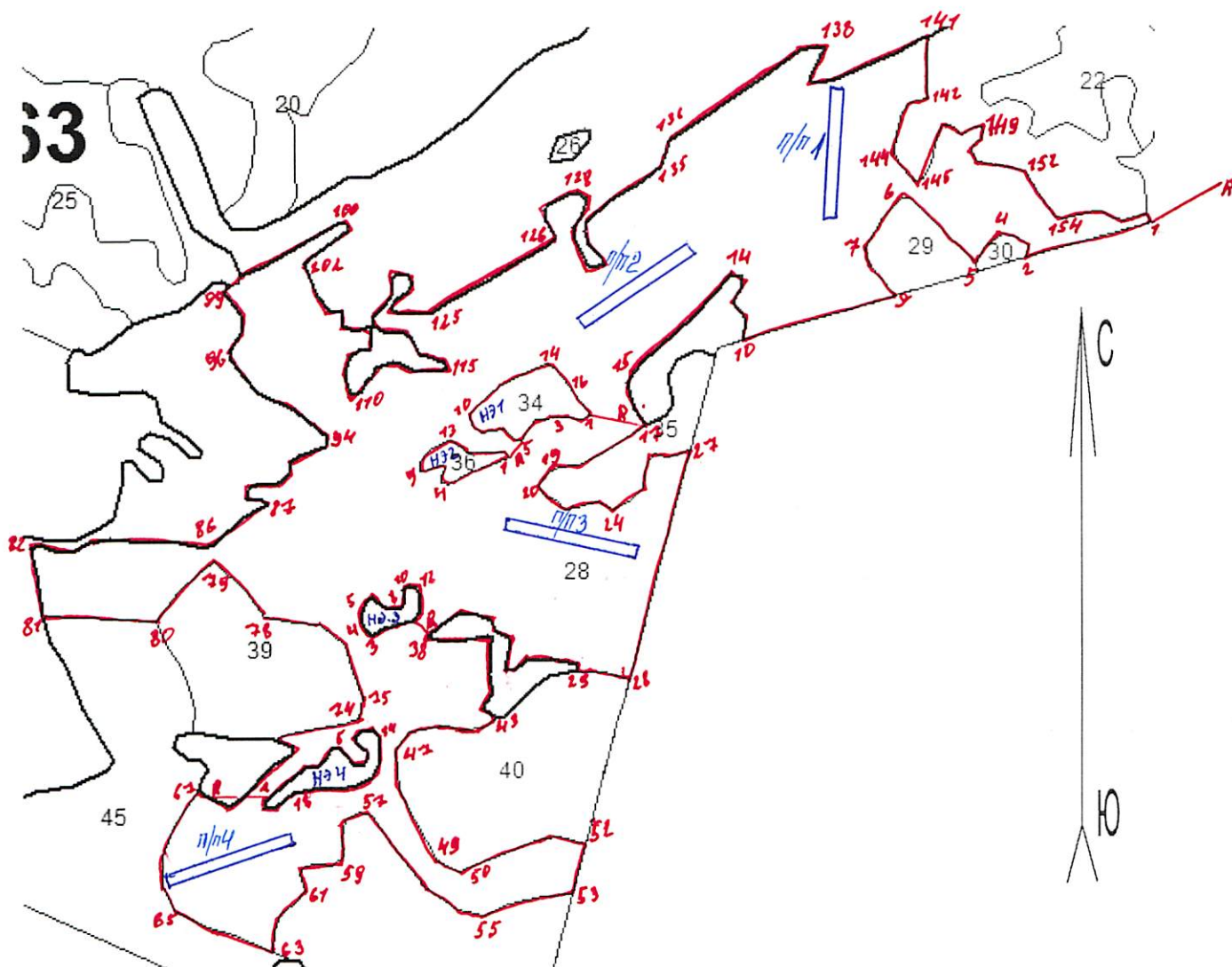
Ступени толщины, см	Количество деревьев по категориям состояния, шт.																Всего деревьев по ступеням толщины	
	I	II	III	IV		V		VI			ветровал, бурелом			аварийные деревья			шт.	в т.ч. подлежат рубке, %
				НЗ	З	НЗ	З	НЗ	З	О	НЗ	З	О	НЗ	З	О		
1	2	3	5	7	8	10	11	13	14	15	17	18	19	21	22	23	24	25
штук	20,0	29,0	34,0	203,0	0,0	52,0	0,0	94,0	0,0	0,0	0,0	0,0	0,0	0,0	0,0	0,0	432,0	
Итого, %	5,00	6,00	8,00	47,00	0,00	12,00	0,00	22,00	0,00	0,00	0,00	0,00	0,00	0,00	0,00	0,00		34,0
куб.м	9,70	12,32	18,29	121,21	0,00	24,10	0,00	62,95	0,00	0,00	0,00	0,00	0,00	0,00	0,00	0,00	248,57	
куб.м %	4,00	5,00	7,00	49,00	0,00	10,00	0,00	25,00	0,00	0,00	0,00	0,00	0,00	0,00	0,00	0,00		35,0

Примечание : НЗ - незаселенное, З - заселенное, О - отработанное вредителями.

### Абрис участка

Район	Аромашевский		
участковое лесничество	Кротовское		
урочище/сельское поселени	Малоскарединское СП		
квартал	263	выдел	28
		площадь	51,2

М 1:10000



№ выдела	Ленты (круговой площадки) перечета				
	№ ленты (площадки)	длина, м	ширина, м	радиус, м	площадь, га
28	1	200	30		0,6
28	2	200	30		0,6
28	3	200	30		0,6
28	4	200	30		0,6

Номера точек	Координаты	Румбы линий	Длина, м
R - 1	№56°46'26,22" E 069°07'13,88"	ЮЗ 51 °	150
1 - 2	№56°46'24,68" E 069°07'10,63"	ЮЗ 74 °	181
2 - 3	№56°46'2378" E 069°07'05,27"	СВ 23 °	17
3 - 4	№56°46'23,79" E 069°07'05,79"	СЗ 60 °	39
4 - 5	№56°46'24,28" E 069°07'04,60"	ЮЗ 44 °	55
5 - 6	№56°46'2370" E 069°07'03,43"	СЗ 46 °	136
6 - 7	№56°46'25,18" E 069°07'00,50"	ЮЗ 36 °	92
7 - 8	№56°46'24,02" E 069°07'58,82"	ЮВ 16 °	30
8 - 9	№56°46'2352" E 069°06'59,10"	ЮВ 40 °	52
9 - 10	№56°46'22,88" E 069°07'00,16"	ЮЗ 74 °	218
10 - 11	№56°46'21,76" E 069°06'54,02"	СВ 8 °	35
11 - 12	№56°46'22,40" E 069°06'53,87"	СЗ 34 °	32
12 - 13	№56°46'22,83" E 069°06'53,46"	СВ 40 °	28
13 - 14	№56°46'23,19" E 069°06'53,98"	СЗ 61 °	21
14 - 15	№56°46'23,33" E 069°06'53,45"	ЮЗ 47 °	184
15 - 16	№56°46'21,29" E 069°06'49,43"	ЮЗ 23 °	38
16 - 17	№56°46'20,79" E 069°06'48,91"	ЮВ 30 °	57
17 - 18	№56°46'20,22" E 069°06'49,72"	ЮЗ 59 °	108
18 - 19	№56°46'18,98" E 069°06'47,25"	ЮЗ 80 °	45
19 - 20	№56°46'18,82" E 069°06'45,94"	ЮЗ 27 °	26
20 - 21	№56°46'18,46" E 069°06'45,56"	ЮВ 45 °	14
21 - 22	№56°46'18,25" E 069°06'45,96"	ЮВ 56 °	36
22 - 23	№56°46'17,97" E 069°06'46,62"	СВ 82 °	45
23 - 24	№56°46'18,12" E 069°06'48,06"	ЮВ 68 °	27
24 - 25	№56°46'17,91" E 069°06'48,86"	СВ 49 °	48
25 - 26	№56°46'18,42" E 069°06'49,76"	СВ 11 °	52
26 - 27	№56°46'19,43" E 069°06'50,26"	ЮВ 90 °	53
27 - 28	№56°46'19,30" E 069°06'51,71"	ЮЗ 15 °	325
28 - 29	№56°46'14,18" E 069°06'49,35"	СЗ 81 °	70
29 - 30	№56°46'14,38" E 069°06'47,37"	СЗ 16 °	12
30 - 31	№56°46'14,53" E 069°06'47,10"	СЗ 79 °	45
31 - 32	№56°46'14,66" E 069°06'45,92"	ЮЗ 72 °	33
32 - 33	№56°46'14,44" E 069°06'44,87"	ЮЗ 63 °	22
33 - 34	№56°46'14,29" E 069°06'44,35"	СВ 6 °	45
34 - 35	№56°46'15,08" E 069°06'44,46"	СЗ 56 °	18
35 - 36	№56°46'15,22" E 069°06'43,93"	СЗ 35 °	26
36 - 37	№56°46'15,57" E 069°06'43,53"	СЗ 86 °	45
37 - 38	№56°46'15,56" E 069°06'42,21"	ЮЗ 55 °	55
38 - 39	№56°46'15,12" E 069°06'41,04"	ЮВ 89 °	93
39 - 40	№56°46'15,07" E 069°06'43,54"	ЮЗ 4 °	50
40 - 41	№56°46'14,28" E 069°06'43,56"	ЮВ 16 °	24
41 - 42	№56°46'13,85" E 069°06'43,70"	ЮЗ 25 °	27
42 - 43	№56°46'13,42" E 069°06'43,45"	ЮВ 52 °	19
43 - 44	№56°46'13,28" E 069°06'43,98"	ЮЗ 58 °	31
44 - 45	№56°46'13,06" E 069°06'43,07"	СЗ 88 °	56
45 - 46	№56°46'13,05" E 069°06'41,36"	ЮЗ 83 °	38
46 - 47	№56°46'12,89" E 069°06'40,44"	ЮЗ 41 °	31
47 - 48	№56°46'12,60" E 069°06'39,79"	ЮВ 4 °	51
48 - 49	№56°46'11,74" E 069°06'39,95"	ЮВ 26 °	121
49 - 50	№56°46'09,96" E 069°06'41,44"	ЮВ 69 °	37
50 - 51	№56°46'09,68" E 069°06'42,50"	СВ 67 °	124
51 - 52	№56°46'10,57" E 069°06'45,89"	ЮВ 84 °	60
52 - 53	№56°46'10,51" E 069°06'47,60"	ЮЗ 15 °	75
53 - 54	№56°46'09,21" E 069°06'47,24"	ЮЗ 81 °	85
54 - 55	№56°46'09,05" E 069°06'44,62"	ЮЗ 82 °	58
55 - 56	№56°46'08,82" E 069°06'43,05"	СЗ 61 °	68
56 - 57	№56°46'09,45" E 069°06'41,19"	СЗ 35 °	129
57 - 58	№56°46'11,09" E 069°06'38,91"	ЮЗ 71 °	46
58 - 59	№56°46'10,86" E 069°06'37,47"	ЮВ 0 °	48

59 - 60	№56°46'10,00" E 069°06'37,63"	Ю3 76 °	60
60 - 61	№56°46'09,84" E 069°06'35,79"	ЮВ 18 °	33
61 - 62	№56°46'09,34" E 069°06'36,20"	Ю3 39 °	58
62 - 63	№56°46'08,62" E 069°06'35,16"	Ю3 14 °	41
63 - 64	№56°46'07,97" E 069°06'34,79"	С3 69 °	87
64 - 65	№56°46'08,45" E 069°06'32,41"	С3 60 °	65
65 - 66	№56°46'08,94" E 069°06'30,69"	С3 6 °	78
66 - 67	№56°46'10,23" E 069°06'30,39"	СВ 29 °	96
67 - 68	№56°46'11,61" E 069°06'31,67"	ЮВ 60 °	56
68 - 69	№56°46'11,19" E 069°06'33,00"	СВ 41 °	83
69 - 70	№56°46'12,13" E 069°06'34,94"	СВ 69 °	28
70 - 71	№56°46'12,35" E 069°06'35,59"	С3 0 °	15
71 - 72	№56°46'12,64" E 069°06'35,72"	С3 75 °	26
72 - 73	№56°46'12,64" E 069°06'34,93"	СВ 73 °	52
73 - 74	№56°46'13,01" E 069°06'36,23"	СВ 77 °	66
74 - 75	№56°46'13,16" E 069°06'38,20"	СВ 13 °	29
75 - 76	№56°46'13,81" E 069°06'38,45"	С3 20 °	77
76 - 77	№56°46'14,81" E 069°06'37,63"	С3 53 °	44
77 - 78	№56°46'15,23" E 069°06'36,57"	С3 80 °	87
78 - 79	№56°46'15,50" E 069°06'33,94"	С3 38 °	106
79 - 80	№56°46'16,71" E 069°06'32,06"	Ю3 42 °	116
80 - 81	№56°46'15,32" E 069°06'29,87"	С3 87 °	157
81 - 82	№56°46'15,43" E 069°06'25,13"	С3 9 °	97
82 - 83	№56°46'16,94" E 069°06'24,70"	СВ 73 °	17
83 - 84	№56°46'17,08" E 069°06'25,22"	ЮВ 69 °	42
84 - 85	№56°46'16,80" E 069°06'26,28"	СВ 59 °	35
85 - 86	№56°46'17,17" E 069°06'27,19"	ЮВ 87 °	161
86 - 87	№56°46'16,99" E 069°06'32,06"	СВ 53 °	99
87 - 88	№56°46'18,02" E 069°06'34,40"	С3 77 °	29
88 - 89	№56°46'18,15" E 069°06'33,60"	СВ 20 °	19
89 - 90	№56°46'18,44" E 069°06'33,73"	СВ 84 °	33
90 - 91	№56°46'18,52" E 069°06'34,51"	СВ 53 °	24
91 - 92	№56°46'18,74" E 069°06'35,30"	СВ 8 °	23
92 - 93	№56°46'19,10" E 069°06'35,29"	СВ 69 °	51
93 - 94	№56°46'19,33" E 069°06'36,73"	СВ 31 °	10
94 - 95	№56°46'19,62" E 069°06'36,98"	С3 57 °	98
95 - 96	№56°46'20,39" E 069°06'34,33"	С3 43 °	79
96 - 97	№56°46'21,31" E 069°06'32,86"	СВ 24 °	40
97 - 98	№56°46'21,88" E 069°06'33,24"	С3 11 °	27
98 - 99	№56°46'22,39" E 069°06'33,10"	С3 31 °	39
99 - 100	№56°46'22,88" E 069°06'32,56"	СВ 61 °	185
100 - 101	№56°46'24,43" E 069°06'37,25"	ЮВ 58 °	21
101 - 102	№56°46'24,22" E 069°06'37,78"	Ю3 57 °	85
102 - 103	№56°46'23,48" E 069°06'35,83"	ЮВ 21 °	59
103 - 104	№56°46'22,63" E 069°06'36,25"	ЮВ 65 °	35
104 - 105	№56°46'22,35" E 069°06'37,31"	ЮВ 18 °	21
105 - 106	№56°46'21,99" E 069°06'37,45"	ЮВ 87 °	33
106 - 107	№56°46'21,71" E 069°06'38,51"	Ю3 4 °	25
107 - 108	№56°46'21,57" E 069°06'38,38"	Ю3 74 °	29
108 - 109	№56°46'21,42" E 069°06'37,73"	Ю3 7 °	38
109 - 110	№56°46'20,77" E 069°06'37,35"	ЮВ 33 °	27
110 - 111	№56°46'20,41" E 069°06'37,88"	СВ 36 °	51
111 - 112	№56°46'21,14" E 069°06'38,78"	СВ 76 °	27
112 - 113	№56°46'21,22" E 069°06'39,70"	ЮВ 72 °	37
113 - 114	№56°46'21,08" E 069°06'40,63"	СВ 87 °	32
114 - 115	№56°46'21,09" E 069°06'41,68"	С3 0 °	13

115 - 116	№56°46'21,30" E 069°06'41,67"	C3 77 °	37
116 - 117	№56°46'21,44" E 069°06'40,62"	C3 29 °	30
117 - 118	№56°46'21,87" E 069°06'40,08"	C3 80 °	231
118 - 119	№56°46'22,00" E 069°06'38,50"	C3 23 °	123
119 - 120	№56°46'22,21" E 069°06'38,62"	CB 40 °	117
120 - 121	№56°46'22,79" E 069°06'39,27"	CB 6 °	214
121 - 122	№56°46'23,30" E 069°06'39,39"	ЮВ 63 °	69
122 - 123	№56°46'23,09" E 069°06'40,05"	ЮЗ 22 °	95
123 - 124	№56°46'22,80" E 069°06'39,92"	ЮЗ 47 °	155
124 - 125	№56°46'22,43" E 069°06'39,28"	ЮВ 85 °	312
125 - 126	№56°46'22,45" E 069°06'40,98"	CB 60 °	215
126 - 127	№56°46'24,07" E 069°06'46,07"	C3 21 °	261
127 - 128	№56°46'24,85" E 069°06'45,52"	CB 62 °	97
128 - 129	№56°46'25,15" E 069°06'46,57"	ЮВ 62 °	124
129 - 130	№56°46'24,94" E 069°06'47,36"	ЮЗ 26 °	92
130 - 131	№56°46'24,29" E 069°06'46,85"	ЮВ 21 °	227
131 - 132	№56°46'23,36" E 069°06'47,53"	CB 54 °	285
132 - 133	№56°46'23,58" E 069°06'48,05"	C3 43 °	277
133 - 134	№56°46'23,93" E 069°06'47,52"	C3 11 °	148
134 - 135	№56°46'24,44" E 069°06'47,37"	CB 54 °	115
135 - 136	№56°46'25,75" E 069°06'50,36"	CB 18 °	216
136 - 137	№56°46'26,40" E 069°06'50,74"	CB 55 °	143
137 - 138	№56°46'28,45" E 069°06'55,95"	ЮВ 90 °	145
138 - 139	№56°46'28,46" E 069°06'57,13"	ЮЗ 28 °	62
139 - 140	№56°46'27,59" E 069°06'56,23"	ЮВ 90 °	298
140 - 141	№56°46'27,60" E 069°06'57,02"	CB 67 °	203
141 - 142	№56°46'28,71" E 069°07'01,46"	ЮЗ 1 °	66
142 - 143	№56°46'27,34" E 069°07'01,23"	ЮЗ 72 °	109
143 - 144	№56°46'27,19" E 069°07'00,32"	ЮЗ 9 °	243
144 - 145	№56°46'26,11" E 069°07'00,08"	ЮВ 35 °	224
145 - 146	№56°46'25,40" E 069°07'01,02"	CB 18 °	307
146 - 147	№56°46'26,56" E 069°07'01,65"	CB 48 °	150
147 - 148	№56°46'26,78" E 069°07'02,17"	ЮВ 67 °	115
148 - 149	№56°46'26,64" E 069°07'02,83"	CB 74 °	219
149 - 150	№56°46'26,72" E 069°07'03,75"	ЮЗ 15 °	59
150 - 151	№56°46'26,43" E 069°07'03,49"	ЮЗ 28 °	167
151 - 152	№56°46'26,06" E 069°07'03,11"	ЮВ 76 °	284
152 - 153	№56°46'25,79" E 069°07'04,95"	ЮВ 38 °	142
153 - 154	№56°46'25,16" E 069°07'06,28"	ЮВ 38 °	180
154 - 155	№56°46'24,73" E 069°07'06,82"	CB 79 °	243
155 - 156	№56°46'24,88" E 069°07'08,03"	ЮВ 66 °	145
156 - 157	№56°46'24,67" E 069°07'08,93"	CB 81 °	213
157 - 1	№56°46'24,76" E 069°07'10,37"	ЮВ 25 °	106

Н.Э. площадь №1 0,9га

R - 1	№56°46'19,93" E 069°06'49,86"	C3 81 °	77
1 - 2	№56°46'20,06" E 069°06'47,75"	ЮЗ 66 °	15
2 - 3	№56°46'19,98" E 069°06'47,23"	C3 84 °	25
3 - 4	№56°46'20,05" E 069°06'46,44"	ЮЗ 85 °	39



4 - 5	№56°46'20,04" E 069°06'45,38"	Ю3 32 °	33
5 - 6	№56°46'19,53" E 069°06'44,87"	С3 87 °	10
6 - 7	№56°46'19,46" E 069°06'44,48"	С3 45 °	21
7 - 8	№56°46'19,74" E 069°06'44,21"	Ю3 82 °	33
8 - 9	№56°46'19,66" E 069°06'43,16"	С3 45 °	16
9 - 10	№56°46'19,80" E 069°06'42,63"	С3 7 °	15
10 - 11	№56°46'20,09" E 069°06'42,75"	СВ 44 °	40
11 - 12	№56°46'20,60" E 069°06'43,53"	СВ 55 °	21
12 - 13	№56°46'20,82" E 069°06'44,18"	СВ 64 °	43
13 - 14	№56°46'21,12" E 069°06'45,23"	СВ 76 °	18
14 - 15	№56°46'21,26" E 069°06'45,75"	ЮВ 66 °	14
15 - 16	№56°46'21,05" E 069°06'46,15"	ЮВ 40 °	35
16 - 1	№56°46'20,77" E 069°06'46,81"	ЮВ 41 °	44,5

Н.Э. площадь №2 0,35га

R - 1	№56°46'19,53" E 069°06'44,74"	Ю3 38 °	29
1 - 2	№56°46'19,02" E 069°06'43,70"	Ю3 68 °	53
2 - 3	№56°46'18,80" E 069°06'42,66"	Ю3 63 °	39
3 - 4	№56°46'18,58" E 069°06'41,87"	С3 85 °	12
4 - 5	№56°46'18,50" E 069°06'41,61"	СВ 11 °	11
5 - 6	№56°46'18,72" E 069°06'41,61"	СВ 23 °	14
6 - 7	№56°46'18,86" E 069°06'41,60"	С3 72 °	7
7 - 8	№56°46'18,86" E 069°06'41,34"	Ю3 68 °	26
8 - 9	№56°46'18,64" E 069°06'40,95"	С3 79 °	6
9 - 10	№56°46'18,64" E 069°06'40,69"	СВ 10 °	12
10 - 11	№56°46'18,93" E 069°06'40,42"	СВ 34 °	22
11 - 12	№56°46'19,36" E 069°06'40,54"	СВ 64 °	25
12 - 13	№56°46'19,51" E 069°06'41,45"	ЮВ 87 °	10
13 - 14	№56°46'19,44" E 069°06'41,98"	ЮВ 47 °	23
14 - 15	№56°46'19,23" E 069°06'42,38"	СВ 89 °	55
15 - 1	№56°46'19,17" E 069°06'43,70"	ЮВ 44 °	9

Н.Э. площадь №3 0,3га

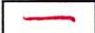
R - 1	№56°46'15,20" E 069°06'41,04"	С3 45 °	32
1 - 2	№56°46'15,62" E 069°06'40,50"	Ю3 70 °	41
2 - 3	№56°46'15,25" E 069°06'39,33"	Ю3 64 °	19
3 - 4	№56°46'15,11" E 069°06'38,68"	С3 39 °	24
4 - 5	№56°46'15,46" E 069°06'38,14"	СВ 8 °	30
5 - 6	№56°46'15,89" E 069°06'38,26"	СВ 53 °	12
6 - 7	№56°46'15,97" E 069°06'38,79"	ЮВ 51 °	28
7 - 8	№56°46'15,68" E 069°06'39,19"	СВ 85 °	17
8 - 9	№56°46'15,69" E 069°06'39,58"	СВ 29 °	12
9 - 10	№56°46'15,91" E 069°06'39,97"	С3 12 °	16
10 - 11	№56°46'16,05" E 069°06'39,97"	СВ 58 °	10
11 - 12	№56°46'16,20" E 069°06'40,23"	ЮВ 69 °	10
12 - 13	№56°46'16,20" E 069°06'40,49"	ЮВ 27 °	13
13 - 14	№56°46'16,06" E 069°06'40,76"	Ю3 1 °	21
14 - 1	№56°46'15,63" E 069°06'40,77"	Ю3 31,5 °	14


Н.Э. площадь №4 0,6га

R - 1	№56°46'11,26" E 069°06'32,99"	СВ 86 °	48
-------	-------------------------------	---------	----

1 - 2	№56°46'11,27" E 069°06'34,44"	СВ 48 °	73
2 - 3	№56°46'12,00" E 069°06'35,73"	СВ 85 °	21
3 - 4	№56°46'12,15" E 069°06'36,65"	СВ 39 °	28
4 - 5	№56°46'12,44" E 069°06'37,17"	СВ 81 °	11
5 - 6	№56°46'12,58" E 069°06'37,30"	ЮВ 45 °	32
6 - 7	№56°46'12,23" E 069°06'37,96"	СВ 83 °	13
7 - 8	№56°46'12,30" E 069°06'38,36"	СВ 20 °	10
8 - 9	№56°46'12,31" E 069°06'38,62"	СЗ 13 °	11
9 - 10	№56°46'12,45" E 069°06'38,48"	СЗ 55 °	20
10 - 11	№56°46'12,52" E 069°06'38,09"	СВ 6 °	7
11 - 12	№56°46'12,80" E 069°06'38,08"	СВ 56 °	12
12 - 13	№56°46'12,95" E 069°06'38,34"	ЮВ 90 °	15
13 - 14	№56°46'12,95" E 069°06'38,86"	ЮВ 51 °	11
14 - 15	№56°46'12,81" E 069°06'39,13"	ЮВ 0 °	37
15 - 16	№56°46'12,24" E 069°06'39,28"	ЮЗ 23 °	26
16 - 17	№56°46'11,88" E 069°06'38,89"	ЮЗ 71 °	47
17 - 18	№56°46'11,58" E 069°06'37,59"	ЮЗ 89 °	65
18 - 19	№56°46'11,56" E 069°06'35,61"	ЮЗ 49 °	36
19 - 20	№56°46'11,06" E 069°06'34,84"	ЮЗ 90 °	11
20 - 21	№56°46'11,05" E 069°06'34,44"	СЗ 1,3 °	10

Условные обозначения:

 - участок обследования

 - временная пробная площадь

Исполнитель работ по проведению лесопатологического обследования

ФИО Кулигин И.М.

Подпись 

Дата составления документа 26.09.17 Телефон 89028131817

Участковое лесничество КРОГОВСКОЕ				Урочище МАЛОСКАРЕДИНСКОЕ СП										ЭКСПЛУАТАЦИОННЫЕ ЛЕСА											
N	Пло- щадь, де- ла	Состав, подрост, вы- дел, га	Эле- мент: ва, ра	Вы- со- сте	Ди- ам- етр	Кл- сифи- кация	Гр- уппировка	Бо- лес	Тип	Полн: ота	Запас леса	сырост. лес	Кл: ас	Запас на выделе, лес, МЗ	Хоз- яйственные:										
1	2	3	4	5	6	7	8	9	10	11	12	13	14	15	16	17	18	19	20	21	22	23	24		
		10Б	Б	70	22	24	2	ОСЗЛ 5132	1					10	10										
		пройден пожаром, класс пожар. опасности-4, требуется почвенн. обследование почва: по верхн. - подзолистая, легкосуглинистая, сухая, задернение слабое																							
25	5,3	Гарь	Б	3	ОСЗЛ 5132				3	5				16											
		подрост: 80С2Б (4) 2,0 м, 4,0 тыс. шт./га, благонадежный подлесок: ИВ редкий повреждение низовым пожаром, БЕРЕЗА, сильная поврежденность класс пожар. опасности-4, экономически нецелесообразно почва: перегнойно-болотная, среднесуглинистая, влажная, задернение сильное																							
26	,1	Прогалина единичные деревья 10Б	Б	65	21	22			1																
		класс пожар. опасности-4, экономически нецелесообразно почва: серая осолодевшая, среднесуглинистая, свежая, задернение среднее																							
27	1,6	Прогалина единичные деревья 9Б10С	Б	85	23	38			2																
		пройден пожаром, класс пожар. опасности-4, экономически нецелесообразно почва: серая осолодевшая, среднесуглинистая, свежая, задернение среднее																							
28	51,2	4Б3Б2Б10С	1	21	Б	85	23	36	9	4	3	ОСЗЛ 5132	0,5	12	614	246	3								
		пройден пожаром, класс пожар. опасности-4, полнота курлиновая																							
29	1,2	7Б3Б+Б	1	16	Б	40	17	16	4	2	2	ОСЗЛ 5132	0,7	11	13	9									
		класс пожар. опасности-4																							
30	,2	Прогалина единичные деревья 10Б	Б	85	25	40			2																
		пройден пожаром, класс пожар. опасности-4, экономически нецелесообразно почва: серая осолодевшая, среднесуглинистая, свежая, задернение среднее																							
31	1,2	8Б20С	1	16	Б	40	16	16	4	2	2	ОСЗЛ	0,4	7	8	6									

КОПИЯ  
ВЕРНА