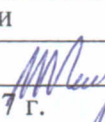


УТВЕРЖДАЮ:
Заместитель директора
Департамента лесного
хозяйства
Свердловской области
Бережнов В.А. 
«04» 10 2017 г.

Акт
лесопатологического обследования № 92
лесных насаждений
ГКУ Тугулымского лесничества (лесопарка)
Свердловской области

Способ лесопатологического обследования: 1. Визуальный
2. Инструментальный

Место проведения:

| Участковое лесничество | Урочище (дача) | Квартал (кварталы) | Выдел (выделы) | Площадь, га |
|------------------------|----------------|--------------------|----------------|-------------|
| Ертарское | Ертарский | 189 | 13 | 1,8 |

Лесопатологическое обследование проведено на общей площади 1,8 га.

2. Инструментальное обследование лесного участка. <*>

2.1. Фактическая таксационная характеристика лесного насаждения соответствует (не соответствует) (нужное подчеркнуть) таксационному описанию.

Причины несоответствия

Ведомость лесных участков с выявленными несоответствиями таксационным описаниям приведена в приложении 1 к Акту.

2.2. Состояние насаждений: с нарушенной устойчивостью

с утраченной устойчивостью

Причины повреждения: повреждение болезнями, корневыми и стволовыми гнилями, снеголомом прошлых лет.

Заселено (отработано) стволовыми вредителями:

| Вид вредителя | Порода | Встречаемость (% заселенных деревьев) | Степень заселения лесного насаждения (слабая, средняя, сильная) |
|---------------|--------|---------------------------------------|-----------------------------------------------------------------|
| | | | |

Повреждено огнем:

| Вид пожара | Порода | Состояние корневых лап | | Состояние корневой шейки | | Подсушивание луба | |
|------------|--------|-----------------------------------|----------------------------------------|--------------------------------------------------------------|----------------------------------------|------------------------------------------|----------------------------------------|
| | | процент поврежденных огнем корней | процент деревьев с данным повреждением | ожог корневой шейки по окружности (1/4; 2/4; 3/4; более 3/4) | процент деревьев с данным повреждением | по окружности (1/4; 2/4; 3/4; более 3/4) | процент деревьев с данным повреждением |
| | | | | | | | |

Поражено болезнями:

| Вид болезни | Порода | Встречаемость (% пораженных деревьев) | Степень поражения лесного насаждения (слабая, средняя, сильная) |
|-----------------------------------------------------|--------------|---------------------------------------|-----------------------------------------------------------------|
| Гнили корневые, стволовые, ложный осиновый трутовик | Сосна, осина | 10% | слабая |

2.3. Выборке подлежит 5 % деревьев,

в том числе:

ослабленных ___% (причины назначения)

сильно ослабленных ___% (причины назначения)

усыхающих _4_% (причины назначения) __пожар прошлых лет __;

свежего сухостоя _1_%;

в том числе: свежего ветровала ___%;

свежего бурелома ___%;

старого сухостоя ___%;

в том числе: старого ветровала ___%;

старого бурелома ___%;

аварийных ___%.

2.4. Полнота лесного насаждения после уборки деревьев, подлежащих рубке, составит 0,5.

Критическая полнота для данной категории лесных насаждений составляет 0,3.

Согласно приказа Министерства природных ресурсов и экологии РФ от 12 сентября 2016 г. № 470 "Об утверждении Правил осуществления мероприятий по

предупреждению распространения вредных организмов” п. 31. Допускается назначение в сплошную и выборочную санитарную рубку деревьев категорий состояния в следующих случаях:

деревья хвойных пород 4-й категории состояния;

деревья 3 - 4-й категорий состояния (сильно ослабленные и усыхающие) назначаются в рубку при повреждении корневой губкой (в сосняках), деревья осины - при повреждении осиновым трутовиком и деревья различных видов вяза - при повреждении голландской болезнью.

Согласно приказа № 470 от 12.09.2016 года, минимальные допустимые значения полноты, до которых назначаются выборочные санитарные рубки, составляет: для сосны – 0.3. В связи со снижением полноты ниже критической, в эксплуатационных лесах, назначается сплошная санитарная рубка.

ЗАКЛЮЧЕНИЕ

Насаждение на площади 1,8 га ослабленное. Средневзвешенная категория санитарного состояния насаждения -2,69.

С целью предотвращения негативных процессов или снижения ущерба от их воздействия назначено:

| Участковое лесничество | Урочище (дача) | Квартал | Выдел | Площадь выдела, га | Вид мероприятия | Площадь, мероприятия, га | Порода | Запас на выдел, куб. м | Крайние сроки проведения |
|------------------------|----------------|---------|-------|--------------------|-----------------------------|--------------------------|---------------------------|------------------------|-------------------------------|
| Ертарское | Ертарский | 189 | 13 | 1,8 | Выборочная санитарная рубка | 1,8 | Сосна, ель, берёза, осина | 100,8 | 2017 год, I квартал 2018 года |

Ведомость перечета деревьев, назначенных в рубку, и абрис лесного участка прилагаются (приложение 2 и 3 к Акту).

Меры по обеспечению возобновления:

Мероприятия, необходимые для предупреждения повреждения или поражения смежных насаждений:

Сбор порубочных остатков в кучи одновременно с заготовкой, с последующим сжиганием до наступления пожароопасного периода.

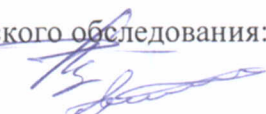
Сведения для расчета степени повреждения:

год образования свежего сухостоя 2016-2017;

Основная причина повреждения древесины – стволовые и корневые гнили, ложный осиновый трутовик.

Дата проведения обследований 13.09.2017 г.

Исполнитель работ по проведению лесопатологического обследования:

Ф.И.О. Афанасьев С.В. Подпись 

Ф.И.О. Бахтин И.Ф. Подпись

Тел. 8 (343) 2326119

Ведомость перечета деревьев, назначенных в рубку

ВРЕМЕННАЯ ПРОБНАЯ ПЛОЩАДЬ № _____

Субъект Российской Федерации Свердловская область

Лесничество (лесопарк) Тугулымский . Квартал 189 . Выдел 13 .

Площадь 1,8 га, _____ .

Номер очага вредных организмов _____ . Размер пробной площади 1,8 га.

Таксационная характеристика:

тип леса СТР ; состав 9С1Е+Б ; возраст 140 ; бонитет 2 ;

полнота 0,6 ; запас на га 350 ; возобновление _____ .

Время и причина ослабления лесного насаждения:

стволовые и корневые гнили, снеголом прошлых лет

Тип очага вредных организмов: эпизодический, хронический (подчеркнуть).

Фаза развития очага вредных организмов: начальная, нарастания численности, собственно вспышка, кризис (подчеркнуть).

Состояние лесного насаждения, намечаемые мероприятия:

категория состояния насаждения: 2,7 - ослабленное

требуется проведение выборочной санитарной рубки

Исполнитель работ по проведению лесопатологического обследования:

Ф.И.О. Афанасьев С.В. Подпись _____

Ф.И.О. Бахтин И.Ф. Подпись _____

Дата составления документа 13.09.2017 Телефон 8 (343) 2326119

ВЕДОМОСТЬ ПЕРЕЧЕТА ДЕРЕВЬЕВ

Порода: сосна III разряд высот, равнинные леса

| Ступени толщины см | Количество деревьев по категориям состояния, шт. | | | | | | | | | | | | | | | | Всего деревьев по ступеням толщины | | |
|--------------------------|--------------------------------------------------|-----|-----|----|---|----|---|----|----|----|----------------------|----|----|----------------------|----|----|---------------------------------------------|----------------------------------------|---------|
| | I | II | III | IV | | V | | VI | | | ветровал, бурелом | | | аварийные деревья | | | шт. | в том числе подлежат рубке, % | |
| | | | | НЗ | З | НЗ | З | НЗ | З | О | НЗ | З | О | НЗ | З | О | | | |
| 1 | 2 | 3 | 4 | 5 | 6 | 7 | 8 | 9 | 10 | 11 | 12 | 13 | 14 | 15 | 16 | 17 | 18 | 19 | |
| 8 | | | | | | | | | | | | | | | | | | | |
| 12 | | 30 | | | | | | | | | | | | | | | | 30 | 0 |
| 16 | | 60 | 27 | | | | | | | | | | | | | | | 87 | 0 |
| 20 | | 60 | 11 | | | | | | | | | | | | | | | 71 | 0 |
| 24 | | 80 | 10 | 3 | | | | | | | | | | | | | | 93 | 3 |
| 28 | | 60 | 12 | 3 | | | | | | | | | | | | | | 75 | 4 |
| 32 | | 50 | 10 | 1 | | | | | | | | | | | | | | 31 | 2 |
| 36 | | 40 | 8 | 1 | | | | | | | | | | | | | | 49 | 2 |
| 40 | | 20 | 22 | 2 | | | | | | | | | | | | | | 44 | 5 |
| 44 | | | 20 | 3 | | | | | | | | | | | | | | 23 | 13 |
| 48 | | | 14 | 6 | | | | | | | | | | | | | | 20 | 30 |
| 52 | | | 12 | 4 | | | | | | | | | | | | | | 16 | 25 |
| 56 | | | 8 | 6 | | | | | | | | | | | | | | 14 | 43 |
| 60 | | | 6 | 4 | | | | | | | | | | | | | | 10 | 40 |
| 64 | | | 1 | 5 | | | | | | | | | | | | | | 6 | 83 |
| 68 | | | | | | | | | | | | | | | | | | | #ДЕЛ/0! |
| 72 | | | | | | | | | | | | | | | | | | | #ДЕЛ/0! |
| итого, штук | | 400 | 161 | 38 | | | | | | | | | | | | | | 599 | 6 |
| Итого, % от объёма | | 67 | 27 | 6 | | | | | | | | | | | | | | 100 | 6 |

Примечание: НЗ - незаселенное, З - заселенное, О - отработанное вредителями.

Порода: ель III разряд высот, равнинные леса

| Ступени толщины см | Количество деревьев по категориям состояния, шт. | | | | | | | | | | | | | | | | Всего деревьев по ступеням толщины | |
|--------------------------|--------------------------------------------------|----|-----|----|---|----|---|----|---|---|----------------------|---|---|----------------------|---|---|---------------------------------------------|----------------|
| | I | II | III | IV | | V | | VI | | | ветровал, бурелом | | | аварийные деревья | | | шт. | в том числе |
| | | | | НЗ | З | НЗ | З | НЗ | З | О | НЗ | З | О | НЗ | З | О | | |

| | | | | | | | | | | | | | | | | | | |
|----------------|--|----|----|--|--|---|--|--|--|--|--|--|--|--|--|--|-----|----|
| 36 | | | 1 | | | 1 | | | | | | | | | | | 2 | 50 |
| 40 | | | | | | | | | | | | | | | | | | |
| 44 | | | | | | | | | | | | | | | | | | |
| 48 | | | | | | | | | | | | | | | | | | |
| 52 | | | | | | | | | | | | | | | | | | |
| 56 | | | | | | | | | | | | | | | | | | |
| 60 | | | | | | | | | | | | | | | | | | |
| 64 | | | | | | | | | | | | | | | | | | |
| 68 | | | | | | | | | | | | | | | | | | |
| итого, штук | | 84 | 27 | | | 1 | | | | | | | | | | | 112 | 1 |
| Итого, % | | 75 | 24 | | | 1 | | | | | | | | | | | 100 | 1 |

Примечание: НЗ - незаселенное, З - заселенное, О - отработанное вредителями.

Порода: осина II разряд высот, равнинные леса

| Ступени толщины см | Количество деревьев по категориям состояния, шт. | | | | | | | | | | | | | | | | Всего деревьев по ступеням толщины | |
|--------------------------|--------------------------------------------------|----|-----|----|---|----|---|----|----|----|----------------------|----|----|----------------------|----|----|---------------------------------------------|----------------------------------------|
| | I | II | III | IV | | V | | VI | | | ветровал, бурелом | | | аварийные деревья | | | шт. | в том числе подлежат рубке, % |
| | | | | НЗ | З | НЗ | З | НЗ | З | О | НЗ | З | О | НЗ | З | О | | |
| 1 | 2 | 3 | 4 | 5 | 6 | 7 | 8 | 9 | 10 | 11 | 12 | 13 | 14 | 15 | 16 | 17 | 18 | 19 |
| 8 | | | | | | | | | | | | | | | | | | |
| 12 | | 3 | | | | | | | | | | | | | | | 3 | 0 |
| 16 | | 2 | | | | | | | | | | | | | | | 2 | 0 |
| 20 | | 5 | | | | | | | | | | | | | | | 5 | 0 |
| 24 | | 7 | | | | | | | | | | | | | | | 7 | 0 |
| 28 | | 2 | | | | | | | | | | | | | | | 2 | 0 |
| 32 | | | | | | 1 | | | | | | | | | | | 1 | 100 |
| 36 | | | | | | | | | | | | | | | | | | |
| 40 | | | | | | | | | | | | | | | | | | #ДЕЛ/0! |
| 44 | | | | | | | | | | | | | | | | | | |
| 48 | | | | | | | | | | | | | | | | | | |
| 52 | | | | | | | | | | | | | | | | | | |
| 56 | | | | | | | | | | | | | | | | | | |
| 60 | | | | | | | | | | | | | | | | | | |
| 64 | | | | | | | | | | | | | | | | | | |
| итого, штук | | 19 | | | | 1 | | | | | | | | | | | 20 | 5 |
| Итого, % | | 95 | | | | 5 | | | | | | | | | | | 100 | 5 |

Примечание: НЗ - незаселенное, З - заселенное, О - отработанное вредителями.

План

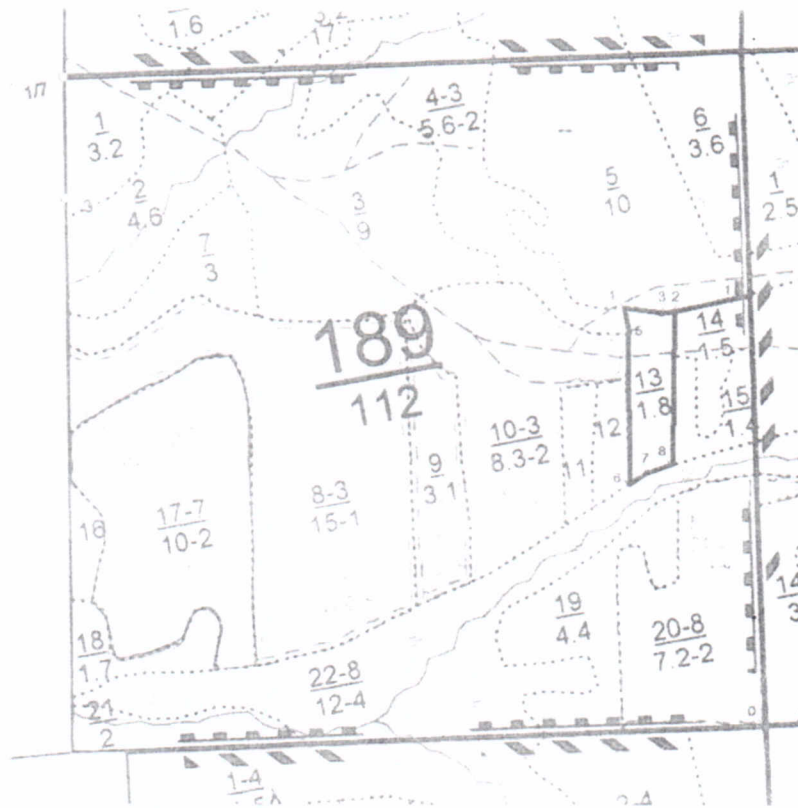
отвода лесосеки под выборочно-санитарные рубки

ГКУ СО "Тугулымское лесничество"

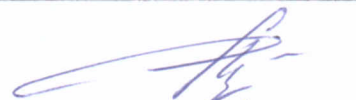

уч. лесничество Ертарское, участок Ертарский

квартал 189 выдел 13 делянка 1 площадь 1,8 га.

Масштаб 1:10 000



| № точек | румбы | длина, м | широта, долгота |
|---------|----------|----------|------------------------|
| 0-1 | СЗ-5°00 | 680 | 56° 45.961 064° 23.218 |
| 1-2 | ЮЗ-73°00 | 122 | 56° 46.323 064° 23.329 |
| 2-3 | ЮЗ-84°00 | 25 | 56° 46.320 064° 23.209 |
| 3-4 | СЗ-85°00 | 55 | 56° 46.323 064° 23.191 |
| 4-5 | ЮВ-12°00 | 40 | 56° 46.334 064° 23.134 |
| 5-6 | ЮВ-3°00 | 235 | 56° 46.310 064° 23.134 |
| 6-7 | СВ-57°00 | 30 | 56° 46.187 064° 23.085 |
| 7-8 | СВ-69°00 | 44 | 56° 46.194 064° 23.117 |
| 8-2 | СЗ-2°00 | 240 | 56° 46.195 064° 23.149 |

 Аршавский А.М.
 Гухина Г.С.