

УТВЕРЖДАЮ:
Заместитель директора Департамента лесного
хозяйства Свердловской области

Дата 11.12.2017

Акт
лесопатологического обследования № 217

лесных насаждений **Серовского** лесничества
Свердловской области (субъект Российской Федерации)

Способ лесопатологического обследования: 1. Визуальный 2. Инструментальный

Место проведения

Участковое лесничество	Урочище (дача)	Квартал (кварталы)	Выдел (выделы)	Площадь, га
Андриановское	Андриановский	222	7	70,0
Итого				70,0

Лесопатологическое обследование проведено на общей площади 6,0 га.

1. Визуальное лесопатологическое обследование.

Наземное Дистанционное

Лесопатологическое обследование проведено повторно на основании акта лесопатологического обследования от 03 июня 2013 г.

1.1. На площади 6,0 га фактическая таксационная характеристика лесного насаждения **соответствует** (не соответствует) таксационному описанию (нужное подчеркнуть).

Причины несоответствия: **нет**

1.2. Лесные насаждения с нарушенной и утраченной устойчивостью выявлены на Площади 6,0 га:

Участковое лесничество	Урочище (дача)	Площадь, га		Причина ослабления (гибели)
		с нарушенной устойчивостью	с утраченной устойчивостью	
Андриановское	Андриановский		6,0	лесной пожар 2010 г - 868
Итого			6,0	

Состояние обследованных лесных насаждений приведено в приложениях 1.1 - 1.4 к Акту в зависимости от метода проведения ЛПО.

1.3. В обследованных лесных участках прогнозируется:

Прогноз	Площадь, га
Ослабление лесных насаждений	-
Усыхание лесных насаждений различной степени	6,0
Развитие очагов вредных организмов	6,0

1.4. Обнаружено загрязнение лесного участка отходами и выбросами: промышленными
бытовыми

Вид загрязнения	Размеры загрязнения			Объем, кубм	Площадь загрязнения, га
	длина, м	ширина, м	высота, м		

ЗАКЛЮЧЕНИЕ:

Насаждение погибшее, пройдено лесным пожаром 2010 г. Текущий отпад превышает естественный. Обнаружено повреждение огнем корней (более 3/4 корневых лап), корневой шейки (более 3/4 окружности) и ожог луба (более 3/4 окружности). Вследствие повреждения корней огнем и прогара корневой шейки произошел вывал деревьев с корневой системой и без неё. Упавших деревьев в результате воздействия лесного пожара более 50%. Древесина утрачивает свои деловые и ликвидные качества.

С целью снижения ущерба от лесного пожара рекомендуется проведение сплошной санитарной рубки.

Исполнитель работ по проведению лесопатологического обследования: 12.09.2017г.

Инженер-лесопатолог ГКУ СО "Сотринское лесничество"  Викторенко В. В.

<*> Раздел включается в акт, в случае проведения лесопатологического обследования визуальным способом.

2. Инструментальное обследование лесного участка. <*>

2.1. Фактическая таксационная характеристика лесного насаждения соответствует (не соответствует) (нужное подчеркнуть) таксационному описанию.

Причины несоответствия: *Нет*

2.2. Состояние насаждений: с нарушенной устойчивостью

с утраченной устойчивостью

причины повреждения:

Низовой устойчивый пожар высокой интенсивности код-868.

Заселено (отработано) стволовыми вредителями:

Вид вредителя	Порода	Встречаемость (% отработанных деревьев)	Степень заселения лесного насаждения (слабая, средняя, сильная)
Лубоеды, Усачи	С, Е	20	слабая

Повреждено огнем:

Вид пожара	Порода	Состояние корневых лап		Состояние корневой шейки		Подсушивание луба	
		процент поврежденных огнем корней	процент деревьев с данным повреждением	ожог корневой шейки по окружности (1/4; 2/4; 3/4; более 3/4)	процент деревьев с данным повреждением	по окружности (1/4; 2/4; 3/4; более 3/4)	процент деревьев с данным повреждением
868	С	более 75%	50	более 3/4	50	более 3/4	20
	Л	более 75%	40	более 3/4	30	более 3/4	20
	Б	более 75%	90	более 3/4	90	более 3/4	70

Поражено болезнями:

Вид болезни	Порода	Встречаемость (% пораженных деревьев)	Степень поражения лесного насаждения (слабая, средняя, сильная)

2.3. Выборке подлежит

	кв 222 выд 7				
% деревьев от запаса	100				
в том числе:					
ослабленных (причины назначения)					
сильно ослабленных (причины назначения) (лесной пожар-868)	25				
усыхающих (лесной пожар-868)	10				
свежего сухостоя					
в том числе:	5				
свежего ветровала					
свежего бурелома					
старого ветровала	50				
в том числе: старого бурелома					
старого сухостоя	10				
аварийных					

2.4. Полнота лесного насаждения после уборки деревьев, подлежащих рубке, составит 0,0.

Критическая полнота для данной категории лесных насаждений составляет: 0,3

ЗАКЛЮЧЕНИЕ

С целью предотвращения негативных процессов или снижения ущерба от их воздействия назначено:

Участковое лесничество	Урочище (дача)	Квартал	Выдел	Площадь, выдела, га	Вид мероприятия	Площадь, мероприятия, га	Порода	Запас на выдел, куб. м	Крайние сроки проведения
Андриановское	Андриановский	222	7	70,0	ССР	6,0	С	1740	2018 г
ИТОГО								1740	

Абрис лесного участка прилагается (приложение 3 к Акту), пробные площади отсутствуют, так как распределение деревьев по категориям состояния проводилось визуальным способом (п. 46 Приказа Минприроды №480 от 16.09.2016 г)

Меры по обеспечению возобновления:

Создание лесных культур в течение 2-х лет после рубки..

Мероприятия, необходимые для предупреждения повреждения или поражения смежных насаждений:

- 1. Лесопатологический надзор за смежными насаждениями.*
- 2. Порубочные остатки после рубки лесных насаждений подлежат сжиганию, мульчированию или вывозу в места предназначенные для переработки древесины. На основании п. 41 приказа Министерства природных ресурсов и экологии РФ №470 от 12.09.2016 г В соответствии с технологической картой.*

Сведения для расчета степени повреждения:

год образования старого сухостоя _____;

основная причина повреждения насаждения: *Лесной пожар -868,*

Дата проведения обследований 12.09.2017 г

Исполнители работ по проведению лесопатологического обследования:

Инженер-лесопатолог ГКУ СО "Сотринское лесничество" _____ Викторенко В. В.

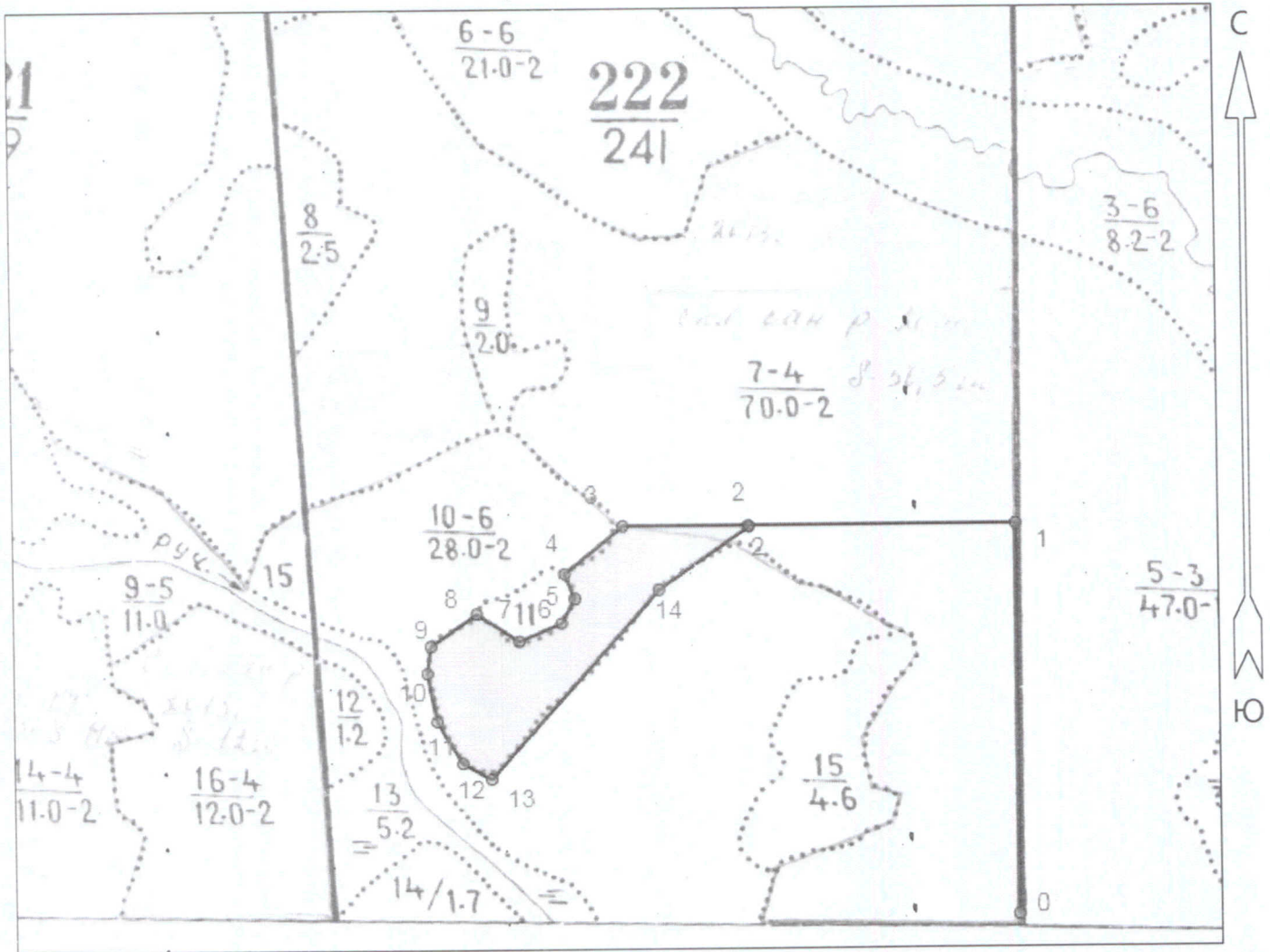
<*> Раздел включается в акт в случае проведения лесопатологического обследования инструментальным способом.

АБРИС УЧАСТКА

под сплошную санитарную рубку квартал 222 выдел 7
дел. 2 -6,0 га

Приложение 3 к акту ЛПО

ГКУ СО "Серовское лесничество",
Андриановское участковое лесничество,
участок Андриановский



Общая площадь: 6.0 га
Эксплуатационная площадь: 6.0 га
Масштаб: 1 : 10000
Выполнил:

Условные обозначения:
 Эксплуатационная площадь

№№	Направление	Румб	Длина, м
0 - 1	СЗ	0°	570.0
1 - 2	ЮЗ	90°	391.7
2 - 3	ЮЗ	90°	184.2
3 - 4	ЮЗ	51°	110.4
4 - 5	ЮВ	22°	38.4
5 - 6	ЮЗ	28°	40.7
6 - 7	ЮЗ	67°	67.3
7 - 8	СЗ	57°	74.7
8 - 9	ЮЗ	55°	82.6
9 - 10	ЮЗ	8°	40.0
10 - 11	ЮВ	11°	72.4
11 - 12	ЮВ	31°	71.8
12 - 13	ЮВ	61°	48.1
13 - 14	СВ	42°	371.1
14 - 2	СВ	55°	161.0

№ точек	Координаты					
	широта			долгота		
	градусы	минуты	секунды	градусы	минуты	секунды
2	59	56	31,5	61	02	58,3
3	59	56	33,1	61	02	47,3
4	59	56	31,3	61	02	40,7
5	59	56	30,2	61	02	41,3
6	59	56	29,5	61	02	39,8
7	59	56	28,3	61	02	36,0
8	59	56	30,5	61	02	31,2
9	59	56	29,4	61	02	25,6
10	59	56	28,3	61	02	24,8
11	59	56	26,0	61	02	24,8
12	59	56	24,1	61	02	25,4
13	59	56	23,2	61	02	27,9
14	59	56	29,4	61	02	49,1

Исполнитель работ по проведению лесопатологического обследования:

Главный специалист ГКУСО «Сотринское лесничество»  Викторенко В. В.

Таксационное описание

лесхоз: СЕРОВСКИЙ лесничество: АНДРИАНОВСКОЕ
 Категория защитности: эксплуатируемые леса 2 группы

Состав:	Л: К: Г: Б: Т: П:	Запас сырья:	К:	Запас на выдел, м3
Н в: Пло-:	О: В: И: Л: Р: О: Леса:	О: Леса:	Л:	Хозяйственные:
о выщадь:	З: Ш: А: Н: Т: Н:	Н: На:	В: Т: Ч: О:	распоряжения
м д: :	У: М: А: Р: С: М: В: И: И: Т: И: П: О: :	Общий: по: в:	Сухо: Ре-: ест: :	
е е: га:	А: О: Е: О: О: Т: Лесор: О: :	га: на:	сост: а: Стоя: дин: воз: Обший: Лик: :	
р л: :	Н: С: Т: Т: З: З: Е: Услов: Т: Г: А: :	выдел: пород: Р: :	А: :	вида:
а: :	Т: А: Р: Р: Р: Т: :			

проходн.р.2оч.
15%

Л-ка 2008-70

1 39,0 ЗС2Л4Е1ОС 1 С 65 19 20 4 2 2 СМЯ ,8 260 10140 3042
 19 Л Б 2028
 ОС 4056
 1014

2 18,0 9Б1ОС+Л+С 1 Б 55 19 16 6 3 2 СМЯ ,8 220 3950 3564
 19 ОС 20 18 451 396 2
 подрост: 10Е (10) 1,0 м, 1,0 тыс.шт/га

3 22,0 8Б1ОС1С+Л 1 Б 65 22 18 7 4 2 СМЯ ,9 300 4600 5280
 22 ОС 22 20 451 660 1
 С 20 20 660 1
 подрост: 10Е (10) 1,0 м, 1,0 тыс.шт/га

4 21,0 8Б2С+Л 1 Б 55 18 14 6 3 3 СМЯ ,7 180 3730 3024
 18 С 19 18 451 756 1
 подрост: 10Е (10) 1,0 м, 1,0 тыс.шт/га

5 1,3 болото верховое,сфагновое,мощность торфа 0,5 м,зарастание 20% сосна
 пригодны кл.зона 53
 высота варьирует,бонитет варьирует

6 21,0 8Б1С1Л+ОС 1 Б 55 19 16 6 3 2 СМЯ ,8 220 4320 3695
 19 С 19 20 451 462 1
 Л 20 20 462 1
 высота варьирует,бонитет варьирует

7 70,0 6С1ЛЗБ 1 С 65 20 20 4 2 2 СМЯ ,8 290 20300 12180
 20 Л Б 2030 6090
 состав неоднородный,высота варьирует,бонитет варьирует

8 2,5 9Б1С 1 Б 55 18 14 6 3 3 СМЯ ,8 200 500 450
 18 С 19 18 451 50 1

9 2,0 болото верховое,сфагновое,мощность торфа 0,5 м,зарастание 20% сосна
 пригодны кл.зона 10%

10 28,0 6Б1ОС2С1Л 1 Б 60 22 18 6 3 2 СМЯ ,8 250 7000 4200
 21 ОС 22 20 451 700 1
 С 20 20 1400 1
 Л 20 20 700 1

*Л-ка 2008-70
 Л-ка 1999 - 15,0 га
 СЕБ 1999 - 15,0 га
 СЕБ выдел в ЛПР ИЖ
 - 15 га
 СМЯ.Р 2008. С. 7,0/2100 м
 СЕБ 2010. С. 7,0/2100 м*

переср 2С1О, проходн.р.2оч. - 200 м

Л-ка 2013-9,5 га, проходн.р.2оч. 15%
СМЯ.Р 2013 С. 50,0/14645 м
СМЯ.Р 2013 С. 10,5/3000 м