

Приложение 2
к приказу Минприроды России
от 16.09.2016 № 480
Форма

УТВЕРЖДАЮ:
Заместитель министра – руководитель
Департамента лесного хозяйства
Министерства природных ресурсов и
экологии Республики Хакасия

Юськив З.М.

Дата 08.08. 2017г

Акт
лесопатологического обследования № 25
лесных насаждений Бальксинского лесничества (лесопарка)
Республика Хакасия (субъект Российской Федерации)

Способ лесопатологического обследования: 1. Визуальный

2. Инструментальный



Место проведения

Участковое лесничество	Урочище (дача)	Квартал (кварталы)	Выдел (выделы)	Площадь, га
Бальксинское		118	13	139
		118	8	125

Лесопатологическое обследование проведено на общей площади 264 га

1. Визуальное лесопатологическое обследование.

Наземное

Дистанционное

1.1 На площади 264 га фактическая таксационная характеристика лесного насаждения соответствует (не соответствует) таксационному описанию (нужное подчеркнуть) лесоустройства 1993г.

Причины несоответствия:

1.2 Лесные насаждения с нарушенной и утраченной устойчивостью выявлены на площади **264** га:

Участковое хозяйство	Урочище (дача)	Площадь, га		Причина ослабления (гибели)
		с нарушенной устойчивостью	с утраченной устойчивостью	
Балыкшинское				

Состояние обследованных лесных насаждений приведено в приложениях 1.1 к Акту

1.3 В обследованных лесных участках прогнозируется:

Прогноз	Площадь, га
Ослабление лесных насаждений	
Усыхание лесных насаждений различной степени	
Развитие очагов вредных организмов	

1.4 Обнаружено загрязнение лесного участка отходами и выбросами

промышленными
бытовыми

Вид загрязнения	Размеры загрязнения			Объём, кубм	Площадь загрязнения, га
	длина, м	ширина, м	высота, м		

ЗАКЛЮЧЕНИЕ

Целью текущего санитарного и лесопатологического состояния лесных насаждений, назначенные профилактические мероприятия по защите лесов, агитационные мероприятия:

Обследованные лесные участки относятся к ослабленным, так как значение средневзвешенной категории состояния в целом по насаждению выд.13 равно 1,7 (для березы этот показатель составляет – 1,6; для осины – 2,2, пихта – 1,35);

средневзвешенная категория выдела 8 - 1,7 (для осины этот показатель составляет – 1,6; для березы - 1,8).

Данные насаждения относятся к здоровым так как текущий отпад не превышает естественный.

Учитывая наличие плодовых тел трутовиков на деревьях и принимая во внимание их биологическую особенность, следует провести ЛПО в 2018 г. Для предупреждения распространения болезней смежных насаждений следует провести ЛПО этих участков.

В качестве агитационных мероприятий рекомендуется проведение бесед с населением; развешивание плакатов, аншлагов, информирующих о требованиях Правил санитарной безопасности в леса.

Исполнитель работ по проведению лесопатологического обследования:

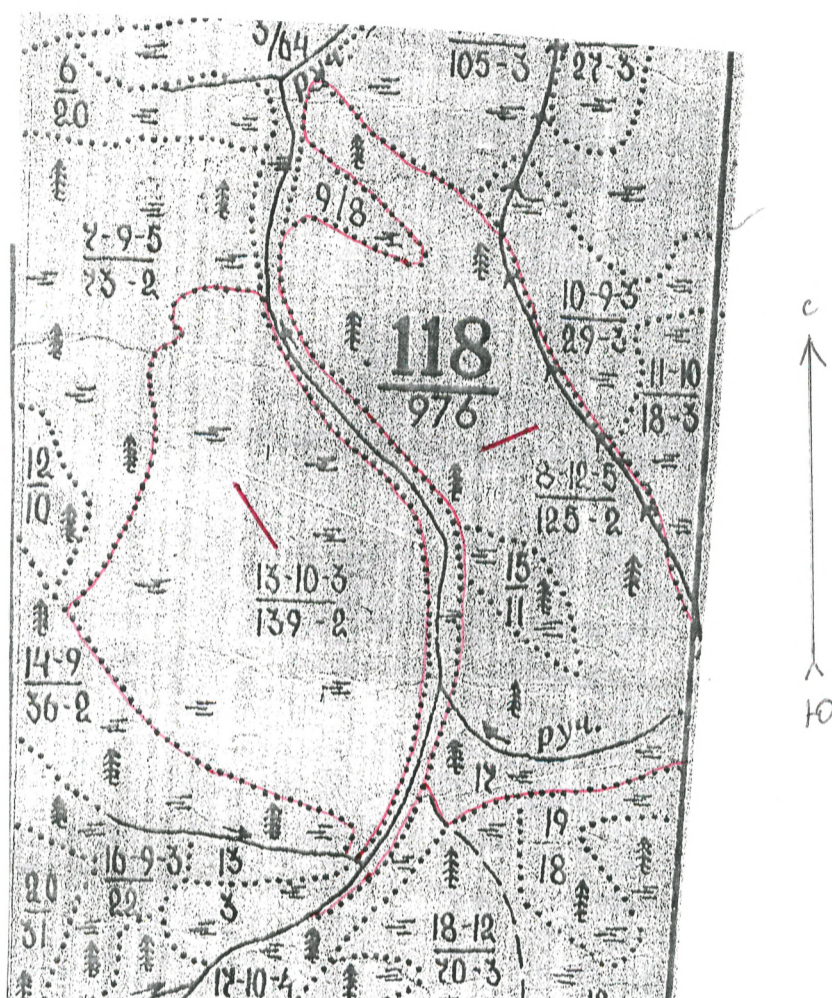
Охримов Е.А.

Подпись



Абрис участка

М 1:10000



N выдела	Ленты (круговой площадки) перечета				
	N ленты (площадки)	длина, м	ширина, м	радиус, м	площадь, га
3		250	30		
13		250	30		0,75

Номера точек	Координаты	Румбы линий	Длина, м

Условные обозначения: — — площадь перечета

Исполнитель: _____ на проведение лесопатологического исследования:

ФИО Вершинин С.А.

Подпись [Signature]

Дата составления документа 03.08.2017

8923 2830524