

УТВЕРЖДАЮ:

Должность зам. министра

Ф.И.О. Широков ВА

Дата 24.10.17



АКТ
лесопатологического обследования № 62-15-28/17
лесных насаждений Киренского лесничества (лесопарка)
Иркутской области (субъект Российской Федерации)

Способ лесопатологического обследования: 1. Визуальный
2. Инструментальный

Место проведения:

| Участковое лесничество | Урочище (дача) | Квартал (кварталы) | Выдел (выделы) | Площадь, га |
|------------------------|----------------|--------------------|----------------|-------------|
| Карелинское | Карелинская | 286 | 38 | 5,7 |
| Карелинское | Карелинская | 286 | 40 | 3,8 |
| Карелинское | Карелинская | 286 | 41 | 5,7 |

Лесопатологическое обследование проведено на общей площади 15,2 га

2. Инструментальное обследование лесного участка.

2.1. Фактическая таксационная характеристика лесного насаждения соответствует (не соответствует) (нужное подчеркнуть) таксационному описанию. Причины несоответствия: нет.

Ведомость лесных участков с выявленными несоответствиями таксационным описаниям приведена в приложении 1 к Акту.

2.2. Состояние насаждений: с нарушенной устойчивостью
с утраченной устойчивостью

причины повреждения: грибные болезни.

Заселено (отработано) стволовыми вредителями

| Вид вредителя | Порода | Встречаемость (% заселенных деревьев) | Степень заселения лесного насаждения (слабая, средняя, сильная) |
|-----------------------|--------|---------------------------------------|---|
| Черный сосновый усач | С | до 20 (отработано) | слабая |
| Синяя сосновая златка | С | до 10 | - |

Повреждено огнем:

| Вид пожара | Порода | Состояние корневых лап | | Состояние корневой шейки | | Подсушивание луба | |
|-------------------------------|--------|-----------------------------------|--|--|--|--|--|
| | | процент поврежденных огнем корней | процент деревьев с данным повреждением | ожог корневой шейки по окружности (1/4; 2/4; 3/4; более 3/4) | процент деревьев с данным повреждением | по окружности (1/4; 2/4; 3/4; более 3/4) | процент деревьев с данным повреждением |
| УНП, более 10 летн. давности. | С | | | 2/4 | 30 | 1/4 | 20 |
| | Ос | | | 1/4 | 40 | | |

Поражено болезнями:

| Вид болезни | Порода | Встречаемость (% поражённых деревьев) | Степень поражения лесного насаждения (слабая, средняя, сильная) |
|--------------------|--------|--|---|
| Сосновая губка | С | 25-30 | средняя |
| Рак серянка | С | 15-20 | слабая |
| Черный рак осины | Ос | 25-30 | средняя |
| Настоящий трутовик | Ос | 15-20 | слабая |

2.3. В выделе 38 выборке подлежит 100 % деревьев, в том числе:

| | | | | |
|--------------------------------|---------------|---|----------------------|--|
| ослабленных | <u>9</u> | % | (причины назначения) | <u>раковые раны > 2/3 окр. ствола; дупла.</u> |
| сильно ослабленных | <u>12</u> | % | (причины назначения) | <u>раковые раны > 2/3 окр. ствола; дупла.</u> |
| усыхающих | <u>8</u> | % | (причины назначения) | <u>раковые раны > 2/3 окр. ствола; дупла.</u> |
| свежего сухостоя | <u>7</u> | % | | |
| в том числе: свежего ветровала | <u>4</u> | % | | |
| свежего бурелома | <u>2</u> | % | | |
| старого ветровала | <u>6</u> | % | | |
| в том числе: старого бурелома | <u>1</u> | % | | |
| старого сухостоя | <u>10</u> | % | | |
| аварийных | <u> </u> | % | | |

В выделе 40 выборке подлежит 100 % деревьев, в том числе:

| | | | | |
|--------------------------------|---------------|---|----------------------|--|
| ослабленных | <u>8</u> | % | (причины назначения) | <u>раковые раны > 2/3 окр. ствола; дупла.</u> |
| сильно ослабленных | <u>14</u> | % | (причины назначения) | <u>раковые раны > 2/3 окр. ствола; дупла.</u> |
| усыхающих | <u>9</u> | % | (причины назначения) | <u>раковые раны > 2/3 окр. ствола; дупла.</u> |
| свежего сухостоя | <u>6</u> | % | | |
| в том числе: свежего ветровала | <u>6</u> | % | | |
| свежего бурелома | <u>1</u> | % | | |
| старого ветровала | <u>8</u> | % | | |
| в том числе: старого бурелома | <u>1</u> | % | | |
| старого сухостоя | <u>12</u> | % | | |
| аварийных | <u> </u> | % | | |

В выделе 41 выборке подлежит 100 % деревьев, в том числе:

| | | | | |
|--------------------|-----------|---|----------------------|--|
| ослабленных | <u>10</u> | % | (причины назначения) | <u>раковые раны > 2/3 окр. ствола; дупла.</u> |
| сильно ослабленных | <u>12</u> | % | (причины назначения) | <u>раковые раны > 2/3 окр. ствола; дупла.</u> |

усыхающих 9 % (причины назначения) раковые раны > 2/3 окр. ствола; дупла.
 свежего сухостоя 8 %
 в том числе: свежего ветровала 4 %
 свежего бурелома 2 %
 старого ветровала 7 %
 в том числе: старого бурелома 1 %
 старого сухостоя 10 %
 аварийных _____ %

2.4. Полнота лесного насаждений после уборки деревьев, подлежащих рубке, составит:
 в выд. 38 - 0,287; в выд. 40 - 0,245; в выд. 41 - 0,259.
 Критическая полнота для данной категории лесных насаждений составляет 0,3.

ЗАКЛЮЧЕНИЕ

С целью предотвращения негативных процессов или снижения ущерба от их воздействия назначено:

| Участковое лесничество | Урочище (дача) | Квартал | Выдел | Площадь выдела, га | Вид мероприятия | Площадь мероприятия, га | порода | Запас на выдел, куб. | Крайние сроки проведения |
|------------------------|----------------|---------|-------|--------------------|-----------------|-------------------------|--------|----------------------|--------------------------|
| Карелинское | Карелинская | 286 | 38 | 16,8 | ССР | 5,7 | С | 1653 | 2017 г. |
| Карелинское | Карелинская | 286 | 40 | 9,6 | ССР | 3,8 | Ос | 988 | 2017 г. |
| Карелинское | Карелинская | 286 | 41 | 22,1 | ССР | 5,7 | С | 1767 | 2017 г. |

Ведомость перечета деревьев, назначенных в рубку, и абрис лесного участка прилагаются (приложение 2 и 3 к Акту).

Меры по обеспечению возобновления:

Искусственное возобновление путем закладки лесных культур хозяйственно ценных пород в течение двух лет после рубки.

Мероприятия, необходимые для предупреждения повреждения или поражения смежных насаждений: В прилагающих насаждениях рекомендуется проводить текущие лесопатологическое обследования

Сведения для расчета степени повреждения:

год образования старого сухостоя 2000;

основная причина повреждения древесины: грибные болезни.

Дата проведения обследований 06 июля 2017 года

Исполнитель работ по проведению лесопатологического обследования:

Владимиров А. Г.
ФИО

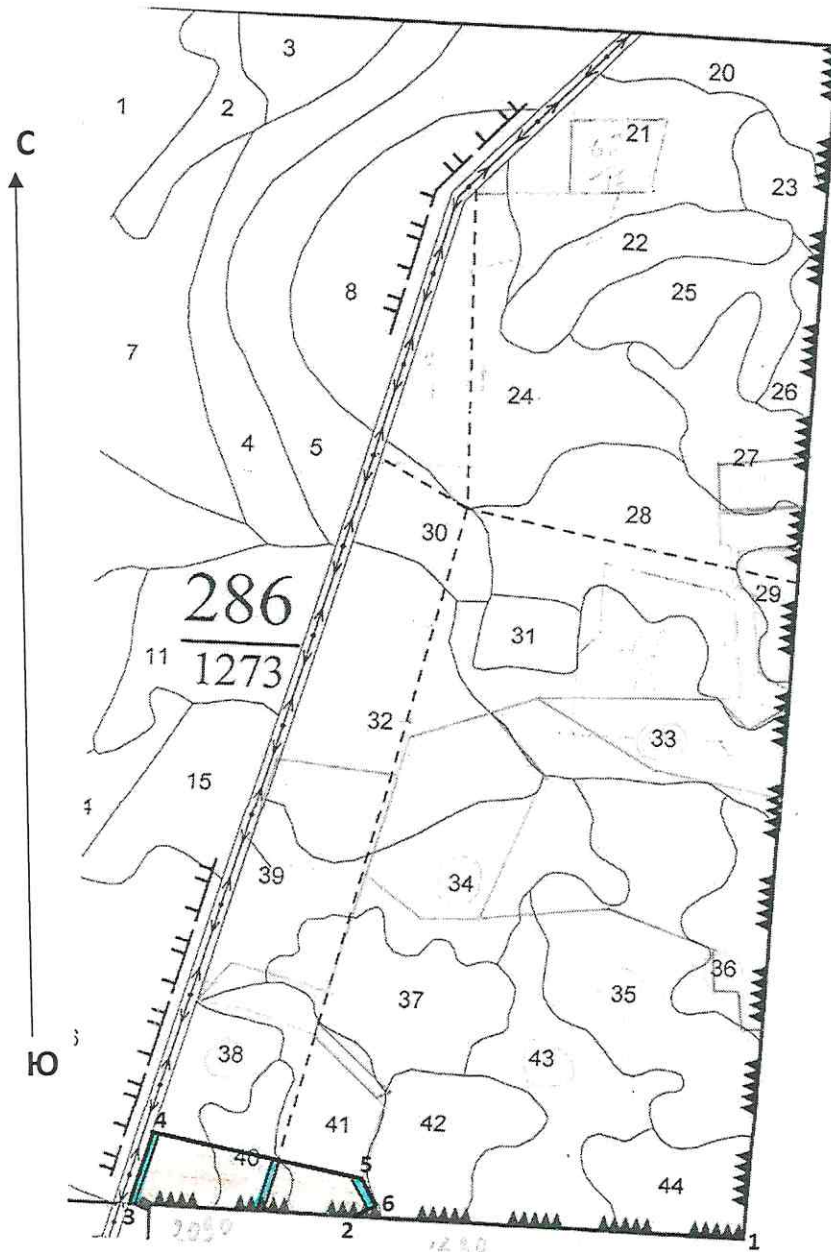

Подпись

Абрис участка

намеченного под сплошную санитарную рубку на 2017 год,
в квартале 286, выделах 38, 40, 41, Киренского лесничества, Карелинского
участкового лесничества, Карелинской дачи. Общая площадь – 15,2 га.

Масштаб 1:10000

Выдел 38 – 5,7 га,
выдел 40 – 3,8 га,
выдел 41 – 5,7 га.



| № точек | Координаты | Румбы линий | Длина, м |
|---------|-----------------------------|-------------|----------|
| 1-2 | 57°23'27,3" 107°41'28,3" | СЗ:80 | 1365 |
| 2-3 | 57°23'29,2" 107°39'56,3" | СЗ:80 | 725 |
| 3-4 | 57°23'29,8" 107°39'25,0" | СВ:22 | 250 |
| 4-5 | 57°23'38,5" 107°39'30,3" | ЮВ:73 | 721 |
| 5-6 | 57°23'33,3" 107°39'59,6" | ЮВ:12 | 115 |
| 6-2 | 57°23'29,0" 107°40'03,2" | ЮЗ:70 | 100 |

Условные обозначения:

- намечено в ССР
- пробная площадь

| № выдела | Пробная площадь | | | |
|----------|-----------------|----------|-----------|-------------|
| | № площадки | длина, м | ширина, м | площадь, га |
| 38 | 1 | 250 | 15 | 0,36 |
| 40 | 2 | 195 | 20 | 0,39 |
| 41 | 3 | 115 | 30 | 0,34 |

Исполнитель работ по проведению лесопатологического обследования:

Инженер-лесопатолог Владимиров А. Г. Владимиров А. Г.

6 июля 2017 года

Телефон 89500873967

Результаты проведения лесопатологического обследования лесных насаждений за июль 2017 г.

Субъект Российской Федерации Иркутская область Лесничество (лесопарк) Киренское
Участковое лесничество Карелинское Урочище (лесная дача) Карелинская

| Номер карты | Номер выдела | Площадь выдела, га | Целевое назначение лесов | Категория защитных лесов | Площадь лесопатологического выдела | Номер лесопатологического выдела | Площадь выдела, га | Таксационная характеристика | | | | | | | | | | Число деревьев на пробе, шт. | Распределение деревьев по категориям состояния, % от запаса | | | | | | | | | | Признаки повреждения деревьев | Доля поврежденных деревьев, % | Причины повреждения, ослабления | Подлежащий рубке, % | Назначенные мероприятия | | |
|-------------|--------------|--------------------|--------------------------|--------------------------------|------------------------------------|----------------------------------|--------------------|-----------------------------|--------|--------------|-------------------|---------------------|----------|---------|---------|------------------|--------------------------|------------------------------|---|--------------------|-----------|-----------------|-----------------|-----------------|-----------------|----------------|----------------|-------------------|-------------------------------|-------------------------------|---------------------------------|---------------------|-------------------------|-------------|--|
| | | | | | | | | состав | порода | возраст, лет | средняя высота, м | средний диаметр, см | тип леса | полнота | бонитет | Запас, куб. м/га | без признаков ослабления | | ослабленные | сильно ослабленные | усыхающие | Свежий сухостой | Старый сухостой | Свежий ветровал | Старый ветровал | Свежий бурелом | Старый бурелом | Аварийные деревья | | | | | вид | площадь, га | |
| 1 | 2 | 3 | 4 | 5 | 6 | 7 | 8 | 9 | 10 | 11 | 12 | 13 | 14 | 15 | 16 | 17 | 18 | 19 | 20 | 21 | 22 | 23 | 24 | 25 | 26 | 27 | 28 | 29 | 30 | 31 | 32 | 33 | 34 | | |
| 286 | 38 | 16,8 | 3 | Запр. пол. расп. вд. водн. об. | 1 | 5,7 | 10С | С | 140 | 23 | 32 | БР ЗМ | 0,7 | 3 | 290 | 100 | 32 | 18 | 12 | 8 | 8 | 10 | 4 | 5 | 2 | 1 | | 831 | 30 | 352 | 59 | ССР | 5,7 | | |
| | | | | | | 5,7 | | | | | | | | | | 100 | 32 | 18 | 12 | 8 | 8 | 10 | 4 | 5 | 2 | 1 | | 807 | 30 | 376 | 59 | | 5,7 | | |
| | | | | | | | | | | 24 | 28 | | | | | 100 | 26 | 12 | 14 | 8 | 7 | 14 | 7 | 9 | 2 | 1 | | 801 | 29 | 355 | 70 | | | | |
| 286 | 40 | 9,6 | 3 | Запр. пол. расп. вд. водн. об. | 1 | 3,8 | 70с 3С | Ос С | 90 | 23 | 26 | КР | 0,7 | 2 | 260 | 46 | 33 | 20 | 15 | 10 | 4 | 8 | 4 | 6 | | | | 805 | 23 | 371 | 54 | ССР | 3,8 | | |
| | | | | | | 3,8 | | | | | | | | | | 146 | 28 | 15 | 14 | 9 | 6 | 12 | 6 | 8 | 1 | 1 | | 206 | 16 | 821 | 65 | | | | |
| | | | | | | | | | | | | | | | | | | | | | | | | | | | | 831 | 30 | 352 | | | | | |
| 286 | 41 | 22,1 | 3 | Запр. пол. расп. вд. водн. об. | 1 | 5,7 | 10С | С | 200 | 24 | 32 | БР ЗМ | 0,7 | 3 | 310 | 100 | 24 | 21 | 14 | 9 | 9 | 10 | 4 | 6 | 2 | 1 | | 805 | 20 | 371 | 63 | ССР | 5,7 | | |
| | | | | | | 5,7 | | | | | | | | | | 100 | 24 | 21 | 14 | 9 | 9 | 10 | 4 | 6 | 2 | 1 | | 206 | 10 | 821 | 63 | | 5,7 | | |
| | | | | | | 15,2 | | | | | | | | | | | | | | | | | | | | | | | | | | | | 15,2 | |

Показатели, не соответствующие таксационному описанию отмечаются «*»

Примечание:

Коды признаков повреждения деревьев: 801- наличие плодовых тел на стволе; 805 - наличие на стволе в области кроны раковых ран, язв, образований (>2/3 окружности ствола); 807- наличие на стволе под кроной раковых ран, язв, образований (>2/3 окружности ствола); 831 - наличие дупел, табачных сучков; 206 – обрыв корней (вывал) прошлых лет; 610 – местное поселение стволовых (отработано).

Коды причин повреждения, ослабления: 371 - рак смоляной; 352 - губка сосновая; 355 - настоящий трутовик; 376 - черный рак осины; 821 - ветровал; 341 - заселение большим черным сосновым усачом.

Исполнитель работ по проведению лесопатологического обследования:

ФИО Владимиров А. Г. Подпись 

Дата составления документа 6 июля 2017 года Телефон 89500873967

Ведомость перечета деревьев назначенных в рубку

ВРЕМЕННАЯ ПРОБНАЯ ПЛОЩАДЬ № 1

Субъект Российской Федерации Иркутская область

Лесничество (лесопарк) Киренское Квартал 286 Выдел 38

Площадь 5,7 га,

Номер очага вредных организмов _____ Размер пробной площади 0,36 га.

Таксационная характеристика:

тип леса БРЗМ состав 10С возраст 140 бонитет 3

полнота 0,7 запас на га 290 возобновление подрост: 4ЕЗСЗП, 30 лет, 2,5 м, 2,0 тыс.шт/га.

Время и причина ослабления лесного насаждения:

несколько десятилетий, грибные болезни.

Тип очага вредных организмов: эпизодический, хронический (подчеркнуть)

Фаза развития очага вредных организмов: начальная, нарастания численности, собственно вспышка, кризис (почеркнуть)

Состояние лесного насаждения, намечаемые мероприятия:

Насаждения спелые. По средневзвешенному состоянию сильно ослабленные (2,85). Несколько десятилетий назад, насаждения были пройдены устойчивым низовым пожаром, на что указывают сухобочины, образовавшиеся в результате прогара луба в комлевой части стволов высотой до 2,5 м и до 1/2 окружности. Огонь не нанес летальных повреждений, но значительно ослабил древостой, что способствовало распространению в них стволовых вредителей и грибных болезней. Количество деревьев имеющих повреждения болезнями около 50 %. У около 15 % деревьев признаками повреждения являются наличие раковых ран на стволах под кроной. Раковые раны охватывают до 2/3 окружности. Плодовые тела грибов на стволах встречаются редко. Но внешние признаки в виде усыхания крон, деформации стволов, наличия дупел и гнилых сучьев, указывают на наличие развитых стволовых гнилей (до 30 %). Наличие в насаждении развитых стволовых гнилей подтверждает бурелом - в районе слома стволов присутствует гниль бурого цвета до 0,75 % диаметра. До 10 % деревьев заселены вторичными вредителями (имеются насечки на стволах, входные отверстия и буровая мука), и более 15 % отработаны ими (сухостой и ветровал). Повышенный текущий отпад - 22 %. Общий отпад - 38 %. Требуется проведение сплошной санитарной рубки.

Исполнитель работ по проведению лесопатологического обследования:

ФИО

Владимиров А. Г.

Подпись



Дата составления документа

6 июля 2017 года

Телефон

89500873967

ВЕДОМОСТЬ ПЕРЕЧЕТА ДЕРЕВЬЕВ

Порода: **сосна**

| Ступени толщины, см | Количество деревьев по категориям состояния, шт | | | | | | | | | | | | | | | | Всего деревьев по ступеням толщины | |
|---------------------------|---|----|-----|----|---|----|---|----|----|----|-------------------|----|----|-------------------|----|----|---------------------------------------|-------------------|
| | I | II | III | IV | | V | | VI | | | Ветровал, бурелом | | | аварийные деревья | | | шт. | в т.ч. подлежа |
| | | | | НЗ | З | НЗ | З | НЗ | З | О | НЗ | З | О | НЗ | З | О | | |
| 1 | 2 | 3 | 4 | 5 | 6 | 7 | 8 | 9 | 10 | 11 | 12 | 13 | 14 | 15 | 16 | 17 | 18 | 19 |
| 8 | 0 | 0 | 0 | 0 | 0 | 0 | 0 | 0 | 0 | 0 | 0 | 0 | 0 | 0 | 0 | 0 | 0 | 0 |
| 12 | 0 | 0 | 0 | 0 | 0 | 0 | 0 | 0 | 0 | 0 | 0 | 0 | 0 | 0 | 0 | 0 | 0 | 0 |
| 16 | 0 | 0 | 0 | 0 | 0 | 0 | 0 | 0 | 0 | 0 | 0 | 0 | 0 | 0 | 0 | 0 | 0 | 0 |
| 20 | 0 | 0 | 0 | 0 | 0 | 0 | 0 | 0 | 0 | 0 | 0 | 0 | 0 | 0 | 0 | 0 | 0 | 0 |
| 24 | 0 | 2 | 1 | 1 | 0 | 0 | 0 | 0 | 0 | 2 | 0 | 0 | 1 | 0 | 0 | 0 | 7 | 86 |
| 28 | 8 | 5 | 3 | 2 | 1 | 1 | 0 | 0 | 0 | 1 | 2 | 0 | 1 | 0 | 0 | 0 | 24 | 54 |
| 32 | 17 | 5 | 4 | 0 | 1 | 2 | 2 | 0 | 0 | 3 | 3 | 0 | 4 | 0 | 0 | 0 | 41 | 54 |
| 36 | 5 | 4 | 3 | 1 | 1 | 0 | 1 | 0 | 0 | 3 | 1 | 0 | 1 | 0 | 0 | 0 | 20 | 65 |
| 40 | 2 | 2 | 1 | 0 | 1 | 0 | 1 | 0 | 0 | 1 | 0 | 0 | 0 | 0 | 0 | 0 | 8 | 63 |
| 44 | 0 | 0 | 0 | 0 | 0 | 0 | 0 | 0 | 0 | 0 | 0 | 0 | 0 | 0 | 0 | 0 | 0 | 0 |
| 48 | 0 | 0 | 0 | 0 | 0 | 0 | 0 | 0 | 0 | 0 | 0 | 0 | 0 | 0 | 0 | 0 | 0 | 0 |
| 52 | 0 | 0 | 0 | 0 | 0 | 0 | 0 | 0 | 0 | 0 | 0 | 0 | 0 | 0 | 0 | 0 | 0 | 0 |
| 56 | 0 | 0 | 0 | 0 | 0 | 0 | 0 | 0 | 0 | 0 | 0 | 0 | 0 | 0 | 0 | 0 | 0 | 0 |
| 60 | 0 | 0 | 0 | 0 | 0 | 0 | 0 | 0 | 0 | 0 | 0 | 0 | 0 | 0 | 0 | 0 | 0 | 0 |
| 64 | 0 | 0 | 0 | 0 | 0 | 0 | 0 | 0 | 0 | 0 | 0 | 0 | 0 | 0 | 0 | 0 | 0 | 0 |
| 68 | 0 | 0 | 0 | 0 | 0 | 0 | 0 | 0 | 0 | 0 | 0 | 0 | 0 | 0 | 0 | 0 | 0 | 0 |
| 72 | 0 | 0 | 0 | 0 | 0 | 0 | 0 | 0 | 0 | 0 | 0 | 0 | 0 | 0 | 0 | 0 | 0 | 0 |
| 76 | 0 | 0 | 0 | 0 | 0 | 0 | 0 | 0 | 0 | 0 | 0 | 0 | 0 | 0 | 0 | 0 | 0 | 0 |
| 80 | 0 | 0 | 0 | 0 | 0 | 0 | 0 | 0 | 0 | 0 | 0 | 0 | 0 | 0 | 0 | 0 | 0 | 0 |
| Итого деревьев, | 32 | 18 | 12 | 4 | 4 | 3 | 4 | 0 | 0 | 10 | 6 | 0 | 7 | 0 | 0 | 0 | 100 | 59 |
| % | 32 | 18 | 12 | 4 | 4 | 3 | 4 | 0 | 0 | 10 | 6 | 0 | 7 | 0 | 0 | 0 | 100 | 59 |

Примечание: НЗ-незаселеное, З-заселенное, О-отработано вредителями.

Ведомость перечета деревьев назначенных в рубку

ВРЕМЕННАЯ ПРОБНАЯ ПЛОЩАДЬ № 2

Субъект Российской Федерации

Иркутская область

Лесничество (лесопарк)

Киренское

Квартал

286

Выдел

40

Площадь 3,8 га,

Номер очага вредных организмов

Размер пробной площади

0,39

га.

Таксационная характеристика:

тип леса

КР

состав

70с3С

возраст

90

бонитет

2

полнота

0,7

запас на га

260

возобновление

подрост: 8Е2К, 30 лет, 3,0 м, 3,0 тыс.шт/га.

Время и причина ослабления лесного насаждения:

несколько десятилетий, грибные болезни.

Тип очага вредных организмов: эпизодический, хронический (подчеркнуть)

Фаза развития очага вредных организмов: начальная, нарастания численности, собственно вспышка, кризис (подчеркнуть)

Состояние лесного насаждения, намечаемые мероприятия:

Насаждения лиственные, перестойные. По средневзвешенному состоянию сильно ослабленные (3,02). Несколько десятилетий назад, насаждения были пройдены устойчивым низовым пожаром, на что указывают сухобочины, образовавшиеся в результате прогара луба в комлевой части стволов высотой до 2,5 м и до 1/2 окружности. Огонь не нанес летальных повреждений, но значительно ослабил древостои, что способствовало распространению в них стволовых вредителей и грибных болезней. Главная порода осина (3,16) имеет признаки повреждения грибными болезнями. Количество деревьев имеющих повреждения болезнями около 50 %. У около 30 % деревьев признаками повреждения являются наличие раковых ран на стволах под кроной. Раковые раны охватывают до 2/3 окружности. Внешние признаки в виде усыхания крон, деформации стволов, наличия дупел и гнилых сучьев, указывают на наличие развитых стволовых гнилей у 20 % деревьев. Второстепенная порода сосна сильно ослабленная (2,69) грибными болезнями. У около 20 % деревьев признаками повреждения являются наличие раковых ран на стволах под кроной. Раковые раны охватывают до 2/3 окружности. Плодовые тела грибов на стволах встречаются редко. Но внешние признаки в виде усыхания крон, деформации стволов, наличия дупел и гнилых сучьев, указывают на наличие развитых стволовых гнилей у 15 % деревьев. Повышенный текущий отпад – 22 %. Общий отпад – 43 %.

Требуется проведение сплошной санитарной рубки.

Исполнитель работ по проведению лесопатологического обследования:

ФИО

Владимиров А. Г.

Подпись



Дата составления документа

6 июля 2017 года

Телефон

89500873967

| см | I | II | III | IV | | V | | VI | | | Ветровал, бурелом | | | аварийные деревья | | | шт. | в т.ч. подлеж |
|--------------------|----|----|-----|----|---|----|---|----|----|----|-------------------|----|----|-------------------|----|----|-----|------------------|
| | | | | НЗ | З | НЗ | З | НЗ | З | О | НЗ | З | О | НЗ | З | О | | |
| 1 | 2 | 3 | 4 | 5 | 6 | 7 | 8 | 9 | 10 | 11 | 12 | 13 | 14 | 15 | 16 | 17 | 18 | 19 |
| 8 | 0 | 0 | 0 | 0 | 0 | 0 | 0 | 0 | 0 | 0 | 0 | 0 | 0 | 0 | 0 | 0 | 0 | 0 |
| 12 | 0 | 0 | 0 | 0 | 0 | 0 | 0 | 0 | 0 | 0 | 0 | 0 | 0 | 0 | 0 | 0 | 0 | 0 |
| 16 | 0 | 0 | 0 | 0 | 0 | 0 | 0 | 0 | 0 | 0 | 0 | 0 | 0 | 0 | 0 | 0 | 0 | 0 |
| 20 | 0 | 0 | 0 | 0 | 0 | 0 | 0 | 0 | 0 | 0 | 0 | 0 | 0 | 0 | 0 | 0 | 0 | 0 |
| 24 | 8 | 7 | 7 | 6 | 0 | 3 | 2 | 0 | 0 | 7 | 4 | 0 | 5 | 0 | 0 | 0 | 49 | 76 |
| 28 | 26 | 13 | 11 | 5 | 0 | 3 | 0 | 0 | 0 | 8 | 5 | 0 | 5 | 0 | 0 | 0 | 76 | 57 |
| 32 | 5 | 2 | 3 | 2 | 0 | 1 | 0 | 0 | 0 | 3 | 2 | 0 | 3 | 0 | 0 | 0 | 21 | 76 |
| 36 | 0 | 0 | 0 | 0 | 0 | 0 | 0 | 0 | 0 | 0 | 0 | 0 | 0 | 0 | 0 | 0 | 0 | 0 |
| 40 | 0 | 0 | 0 | 0 | 0 | 0 | 0 | 0 | 0 | 0 | 0 | 0 | 0 | 0 | 0 | 0 | 0 | 0 |
| 44 | 0 | 0 | 0 | 0 | 0 | 0 | 0 | 0 | 0 | 0 | 0 | 0 | 0 | 0 | 0 | 0 | 0 | 0 |
| 48 | 0 | 0 | 0 | 0 | 0 | 0 | 0 | 0 | 0 | 0 | 0 | 0 | 0 | 0 | 0 | 0 | 0 | 0 |
| 52 | 0 | 0 | 0 | 0 | 0 | 0 | 0 | 0 | 0 | 0 | 0 | 0 | 0 | 0 | 0 | 0 | 0 | 0 |
| 56 | 0 | 0 | 0 | 0 | 0 | 0 | 0 | 0 | 0 | 0 | 0 | 0 | 0 | 0 | 0 | 0 | 0 | 0 |
| 60 | 0 | 0 | 0 | 0 | 0 | 0 | 0 | 0 | 0 | 0 | 0 | 0 | 0 | 0 | 0 | 0 | 0 | 0 |
| 64 | 0 | 0 | 0 | 0 | 0 | 0 | 0 | 0 | 0 | 0 | 0 | 0 | 0 | 0 | 0 | 0 | 0 | 0 |
| 68 | 0 | 0 | 0 | 0 | 0 | 0 | 0 | 0 | 0 | 0 | 0 | 0 | 0 | 0 | 0 | 0 | 0 | 0 |
| 72 | 0 | 0 | 0 | 0 | 0 | 0 | 0 | 0 | 0 | 0 | 0 | 0 | 0 | 0 | 0 | 0 | 0 | 0 |
| 76 | 0 | 0 | 0 | 0 | 0 | 0 | 0 | 0 | 0 | 0 | 0 | 0 | 0 | 0 | 0 | 0 | 0 | 0 |
| 80 | 0 | 0 | 0 | 0 | 0 | 0 | 0 | 0 | 0 | 0 | 0 | 0 | 0 | 0 | 0 | 0 | 0 | 0 |
| 84 | 0 | 0 | 0 | 0 | 0 | 0 | 0 | 0 | 0 | 0 | 0 | 0 | 0 | 0 | 0 | 0 | 0 | 0 |
| 88 | 0 | 0 | 0 | 0 | 0 | 0 | 0 | 0 | 0 | 0 | 0 | 0 | 0 | 0 | 0 | 0 | 0 | 0 |
| Итого деревьев, | 39 | 22 | 21 | 13 | 0 | 7 | 2 | 0 | 0 | 18 | 11 | 0 | 13 | 0 | 0 | 0 | 146 | 66 |
| % | 27 | 16 | 14 | 9 | 0 | 5 | 1 | 0 | 0 | 12 | 7 | 0 | 9 | 0 | 0 | 0 | 100 | 66 |

Примечание: НЗ-незаселенное, З-заселенное, О-отработано вредителями.

Ведомость перечета деревьев назначенных в рубку

ВРЕМЕННАЯ ПРОБНАЯ ПЛОЩАДЬ № 3

Субъект Российской Федерации

Иркутская область

Лесничество (лесопарк)

Киренское

Квартал

286

Выдел

41

Площадь 5,7 га,

Номер очага вредных организмов

Размер пробной площади

0,34

га.

Таксационная характеристика:

тип леса

БРЗМ

состав

10С

возраст

200

бонитет

3

полнота

0,7

запас на га

310

возобновление

подрост: 5ЕЗП2К, 25 лет, 2,5 м, 3,5 тыс.шт/га.

Время и причина ослабления лесного насаждения:

несколько десятилетий, грибные болезни.

Тип очага вредных организмов: эпизодический, хронический (подчеркнуть)

Фаза развития очага вредных организмов: начальная, нарастания численности, собственно вспышка, кризис (почеркнуть)

Состояние лесного насаждения, намечаемые мероприятия:

Насаждения перестойные. По средневзвешенному состоянию сильно ослабленные (3,03). Несколько десятилетий назад, насаждения были пройдены устойчивым низовым пожаром, на что указывают сухобочины, образовавшиеся в результате прогара луба в комлевой части стволов высотой до 2,5 м и до 1/2 окружности. Огонь не нанес летальных повреждений, но значительно ослабил древостои, что способствовало распространению в них стволовых вредителей и грибных болезней. Количество деревьев имеющих повреждения болезнями около 50 %. У около 20 % деревьев признаками повреждения являются наличие раковых ран на стволах под кроной. Раковые раны охватывают до 2/3 окружности. Плодовые тела грибов на стволах встречаются редко. Но внешние признаки в виде усыхания крон, деформации стволов, наличия дупел и гнилых сучьев, указывают на наличие развитых стволовых гнилей (до 30 %). Наличие в насаждении развитых стволовых гнилей подтверждает бурелом - в районе слома стволов присутствует гниль бурого цвета до 0,75 % диаметра. До 10 % деревьев заселены вторичными вредителями (имеются насечки на стволах, входные отверстия и буровая мука), и до 20 % отработаны ими (сухостой и ветровал). Повышенный текущий отпад - 24 %. Общий отпад - 41 %. Требуется проведение сплошной санитарной рубки.

Исполнитель работ по проведению лесопатологического обследования:

ФИО

Владимиров А. Г.

Подпись



Дата составления документа

6 июля 2017 года

Телефон

89500873967

ВЕДОМОСТЬ ПЕРЕЧЕТА ДЕРЕВЬЕВ

Порода: сосна

| Ступени толщины, см | Количество деревьев по категориям состояния, шт | | | | | | | | | | | | | | | | Всего деревьев по ступеням толщины | |
|---------------------------|---|----|-----|----|---|----|---|----|----|----|-------------------|----|----|-------------------|----|----|---------------------------------------|-------------------|
| | I | II | III | IV | | V | | VI | | | Ветровал, бурелом | | | аварийные деревья | | | шт. | в т.ч. подлежа |
| | | | | НЗ | З | НЗ | З | НЗ | З | О | НЗ | З | О | НЗ | З | О | | |
| 1 | 2 | 3 | 4 | 5 | 6 | 7 | 8 | 9 | 10 | 11 | 12 | 13 | 14 | 15 | 16 | 17 | 18 | 19 |
| 8 | 0 | 0 | 0 | 0 | 0 | 0 | 0 | 0 | 0 | 0 | 0 | 0 | 0 | 0 | 0 | 0 | 0 | 0 |
| 12 | 0 | 0 | 0 | 0 | 0 | 0 | 0 | 0 | 0 | 0 | 0 | 0 | 0 | 0 | 0 | 0 | 0 | 0 |
| 16 | 0 | 0 | 0 | 0 | 0 | 0 | 0 | 0 | 0 | 0 | 0 | 0 | 0 | 0 | 0 | 0 | 0 | 0 |
| 20 | 0 | 0 | 0 | 0 | 0 | 0 | 0 | 0 | 0 | 0 | 0 | 0 | 0 | 0 | 0 | 0 | 0 | 0 |
| 24 | 0 | 1 | 1 | 1 | 0 | 0 | 0 | 0 | 0 | 2 | 0 | 0 | 1 | 0 | 0 | 0 | 6 | 100 |
| 28 | 7 | 5 | 3 | 2 | 1 | 1 | 0 | 0 | 0 | 1 | 2 | 0 | 1 | 0 | 0 | 0 | 23 | 57 |
| 32 | 10 | 8 | 6 | 0 | 2 | 2 | 2 | 0 | 0 | 3 | 3 | 0 | 4 | 0 | 0 | 0 | 40 | 58 |
| 36 | 5 | 5 | 3 | 1 | 1 | 1 | 1 | 0 | 0 | 3 | 1 | 0 | 2 | 0 | 0 | 0 | 23 | 70 |
| 40 | 2 | 2 | 1 | 0 | 1 | 0 | 1 | 0 | 0 | 1 | 0 | 0 | 0 | 0 | 0 | 0 | 8 | 63 |
| 44 | 0 | 0 | 0 | 0 | 0 | 0 | 0 | 0 | 0 | 0 | 0 | 0 | 0 | 0 | 0 | 0 | 0 | 0 |
| 48 | 0 | 0 | 0 | 0 | 0 | 0 | 0 | 0 | 0 | 0 | 0 | 0 | 0 | 0 | 0 | 0 | 0 | 0 |
| 52 | 0 | 0 | 0 | 0 | 0 | 0 | 0 | 0 | 0 | 0 | 0 | 0 | 0 | 0 | 0 | 0 | 0 | 0 |
| 56 | 0 | 0 | 0 | 0 | 0 | 0 | 0 | 0 | 0 | 0 | 0 | 0 | 0 | 0 | 0 | 0 | 0 | 0 |
| 60 | 0 | 0 | 0 | 0 | 0 | 0 | 0 | 0 | 0 | 0 | 0 | 0 | 0 | 0 | 0 | 0 | 0 | 0 |
| 64 | 0 | 0 | 0 | 0 | 0 | 0 | 0 | 0 | 0 | 0 | 0 | 0 | 0 | 0 | 0 | 0 | 0 | 0 |
| 68 | 0 | 0 | 0 | 0 | 0 | 0 | 0 | 0 | 0 | 0 | 0 | 0 | 0 | 0 | 0 | 0 | 0 | 0 |
| 72 | 0 | 0 | 0 | 0 | 0 | 0 | 0 | 0 | 0 | 0 | 0 | 0 | 0 | 0 | 0 | 0 | 0 | 0 |
| 76 | 0 | 0 | 0 | 0 | 0 | 0 | 0 | 0 | 0 | 0 | 0 | 0 | 0 | 0 | 0 | 0 | 0 | 0 |
| 80 | 0 | 0 | 0 | 0 | 0 | 0 | 0 | 0 | 0 | 0 | 0 | 0 | 0 | 0 | 0 | 0 | 0 | 0 |
| Итого деревьев. | 24 | 21 | 14 | 4 | 5 | 4 | 4 | 0 | 0 | 10 | 6 | 0 | 8 | 0 | 0 | 0 | 100 | 63 |
| % | 24 | 21 | 14 | 4 | 5 | 4 | 4 | 0 | 0 | 10 | 6 | 0 | 8 | 0 | 0 | 0 | 100 | 63 |

Примечание: НЗ-незаселенное, З-заселенное, О-отработано вредителями.