

УТВЕРЖДАЮ:

Должность заместитель  
Ф.И.О. Ширянов В.А.  
Дата 24.10.17

**АКТ**  
**лесопатологического обследования № 62-15-22/17**  
**лесных насаждений Киренского лесничества (лесопарка)**  
**Иркутской области (субъект Российской Федерации)**

Способ лесопатологического обследования: 1. Визуальный   
2. Инструментальный

Место проведения:

Участковое лесничество	Урочище (дача)	Квартал (кварталы)	Выдел (выделы)	Площадь, га
Карелинское	Карелинская	286	33	9,5
Карелинское	Карелинская	286	34	11,9
Карелинское	Карелинская	286	35	19,8
Карелинское	Карелинская	286	36	15,9
Карелинское	Карелинская	286	43	0,4

Лесопатологическое обследование проведено на общей площади 57,5 га

**2. Инструментальное обследование лесного участка.**

2.1. Фактическая таксационная характеристика лесного насаждения соответствует (не соответствует) (нужное подчеркнуть) таксационному описанию. Причины несоответствия: нет.  
Ведомость лесных участков с выявленными несоответствиями таксационным описаниям приведена в приложении 1 к Акту.

2.2. Состояние насаждений: с нарушенной устойчивостью   
с утраченной устойчивостью

причины повреждения: грибные болезни.

Заселено (отработано) стволовыми вредителями

Вид вредителя	Порода	Встречаемость (% заселенных деревьев)	Степень заселения лесного насаждения (слабая, средняя, сильная)
Черный сосновый усач	С, Л, Е, П	до 20 (отработано)	слабая
Синяя сосновая златка	С	до 10	-
Березовый заболонник	Б	10-15 (отработано)	слабая

Повреждено огнем:

Вид пожара	Порода	Состояние корневых лап		Состояние корневой шейки		Подсушивание луба	
		процент поврежденных огнем корней	процент деревьев с данным повреждением	ожог корневой шейки по окружности (1/4; 2/4; 3/4; более 3/4)	процент деревьев с данным повреждением	по окружности (1/4; 2/4; 3/4; более 3/4)	процент деревьев с данным повреждением

Устойчивый низовой, более 10 летней давности.	С		2/4	30	1/4	20
	Л		2/4	40		
	П, Е		2/4	30	1/4	20
	Ос, Б		1/4	40		

Поражено болезнями:

Вид болезни	Порода	Встречаемость (% поражённых деревьев)	Степень поражения лесного насаждения (слабая, средняя, сильная)
Сосновая губка	С	25-30	средняя
Рак серянка	С	15-20	слабая
Лиственничная губка	Л	до 30	средняя
Еловая губка	Е	20-25	средняя
Окаймленный трутовик	Л, П, Е	15-20	слабая
Настоящий трутовик	Б, Ос	25-30	средняя
Черный рак осины	Ос	15-20	слабая

2.3. В выделе 33 выборке подлежит 100 % деревьев, в том числе:

ослабленных 5 % (причины назначения) раковые раны > 2/3 окр. ствола; дупла.  
сильно ослабленных 14 % (причины назначения) раковые раны > 2/3 окр. ствола; дупла.  
усыхающих 8 % (причины назначения) раковые раны > 2/3 окр. ствола; дупла.  
свежего сухостоя 6 %  
в том числе: свежего ветровала 3 %  
свежего бурелома 2 %  
старого ветровала 7 %  
в том числе: старого бурелома 3 %  
старого сухостоя 11 %  
аварийных \_\_\_\_\_ %

В выделе 34 выборке подлежит 100 % деревьев, в том числе:

ослабленных 2 % (причины назначения) раковые раны > 2/3 окр. ствола; дупла.  
сильно ослабленных 11 % (причины назначения) раковые раны > 2/3 окр. ствола; дупла.  
усыхающих 9 % (причины назначения) раковые раны > 2/3 окр. ствола; дупла.  
свежего сухостоя 7 %  
в том числе: свежего ветровала 4 %  
свежего бурелома 2 %  
старого ветровала 7 %  
в том числе: старого бурелома 2 %  
старого сухостоя 11 %  
аварийных \_\_\_\_\_ %

В выделе 35 выборке подлежит 100 % деревьев, в том числе:

ослабленных	<u>2</u>	%	(причины назначения)	<u>раковые раны &gt; 2/3 окр. ствола; дупла.</u>
сильно ослабленных	<u>11</u>	%	(причины назначения)	<u>раковые раны &gt; 2/3 окр. ствола; дупла.</u>
усыхающих	<u>7</u>	%	(причины назначения)	<u>раковые раны &gt; 2/3 окр. ствола; дупла.</u>
свежего сухостоя	<u>8</u>	%		
в том числе: свежего ветровала	<u>5</u>	%		
свежего бурелома	<u>2</u>	%		
старого ветровала	<u>9</u>	%		
в том числе: старого бурелома	<u>3</u>	%		
старого сухостоя	<u>12</u>	%		
аварийных	<u>      </u>	%		

В выделе 36 выборке подлежит 100 % деревьев, в том числе:

ослабленных	<u>      </u>	%	(причины назначения)	<u>      </u>
сильно ослабленных	<u>9</u>	%	(причины назначения)	<u>дупла; раковые раны &gt; 2/3 окр. ствола.</u>
усыхающих	<u>9</u>	%	(причины назначения)	<u>дупла; раковые раны &gt; 2/3 окр. ствола.</u>
свежего сухостоя	<u>8</u>	%		
в том числе: свежего ветровала	<u>7</u>	%		
свежего бурелома	<u>3</u>	%		
старого ветровала	<u>10</u>	%		
в том числе: старого бурелома	<u>4</u>	%		
старого сухостоя	<u>11</u>	%		
аварийных	<u>      </u>	%		

В выделе 43 выборке подлежит 100 % деревьев, в том числе:

ослабленных	<u>4</u>	%	(причины назначения)	<u>раковые раны &gt; 2/3 окр. ствола; дупла.</u>
сильно ослабленных	<u>14</u>	%	(причины назначения)	<u>раковые раны &gt; 2/3 окр. ствола; дупла.</u>
усыхающих	<u>10</u>	%	(причины назначения)	<u>раковые раны &gt; 2/3 окр. ствола; дупла.</u>
свежего сухостоя	<u>8</u>	%		
в том числе: свежего ветровала	<u>3</u>	%		
свежего бурелома	<u>2</u>	%		
старого ветровала	<u>8</u>	%		
в том числе: старого бурелома	<u>4</u>	%		
старого сухостоя	<u>11</u>	%		



аварийных \_\_\_\_\_ %

2.4. Полнота лесного насаждений после уборки деревьев, подлежащих рубке, составит:

в выделе 33 - 0,282; в выделе 34 - 0,240; в выделе 35 - 0,294;  
в выделе 36 - 0,287; в выделе 43 - 0,273.

Критическая полнота для данной категории лесных насаждений составляет 0,3.

## ЗАКЛЮЧЕНИЕ

С целью предотвращения негативных процессов или снижения ущерба от их воздействия назначено:

Участковое лесничество	Урочище (дача)	Квартал	Выдел	Площадь выдела, га	Вид мероприятия	Площадь мероприятия, га	порода	Запас на выдел, куб.	Крайние сроки проведения
Карелинское	Карелинская	286	33	43,7	ССР	9,5	С	2470	2017 г.
Карелинское	Карелинская	286	34	46,9	ССР	11,9	С	2499	2017 г.
Карелинское	Карелинская	286	35	54,2	ССР	19,8	Ос	5148	2017 г.
Карелинское	Карелинская	286	36	15,9	ССР	15,9	П	4293	2017 г.
Карелинское	Карелинская	286	43	32,7	ССР	0,4	С	124	2017 г.

Ведомость перечета деревьев, назначенных в рубку, и абрис лесного участка прилагаются (приложение 2 и 3 к Акту).

Меры по обеспечению возобновления:

Искусственное возобновление путем закладки лесных культур хозяйственно ценных пород в течение двух лет после рубки.

Мероприятия, необходимые для предупреждения повреждения или поражения смежных насаждений:

В прилагающих насаждениях рекомендуется проводить текущие лесопатологическое обследования


Сведения для расчета степени повреждения:

год образования старого сухостоя 2000;

основная причина повреждения древесины: грибные болезни.

Дата проведения обследований 06 июля 2017 года

Исполнитель работ по проведению лесопатологического обследования:

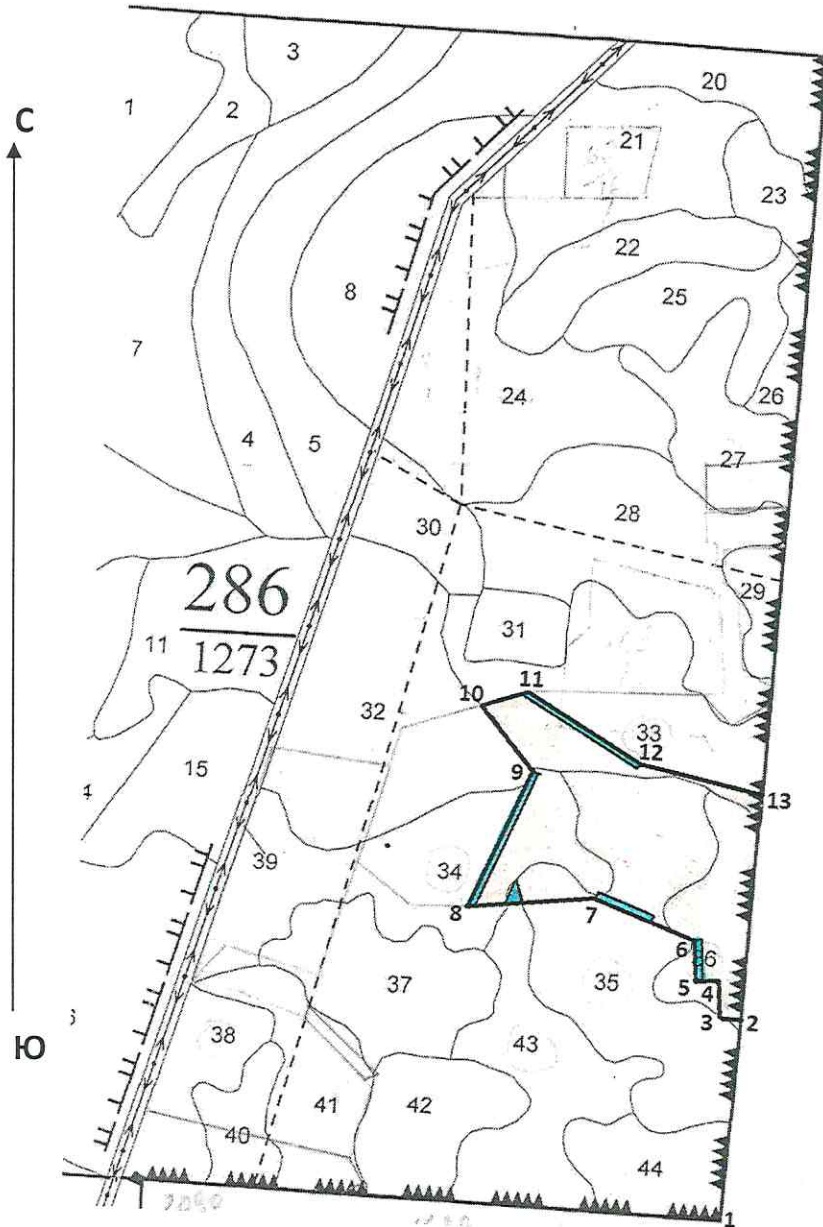
Владимиров А. Г.   
ФИО Подпись

### Абрис участка

намеченного под сплошную санитарную рубку на 2017 год,  
в квартале 286, выделах 33, 34, 35, 36, 43, Киренского лесничества, Карелинского  
участкового лесничества, Карелинской дачи. Общая площадь – 57,5 га.

Масштаб 1:10000

Выдел 33 – 9,5 га; выдел 34 – 11,9 га;  
выдел 35 – 19,8 га; выдел 36 – 15,9 га;  
выдел 43 – 0,4 га.



№ точек	Координаты	Румбы линий	Длина, м
1-2	57°23'27,3" 107°41'28,3"	СВ:08	640
2-3	57°23'48,4" 107°41'31,1"	3:90	70
3-4	57°23'47,9" 107°41'27,5"	С:0	135
4-5	57°23'57,8" 107°41'283"	3:90	80
5-6	57°23'54,6" 107°41'25,0"	С:0	145
6-7	57°23'59,4" 107°41'24,2"	СЗ:65	403
7-8	57°24'02,9" 107°41'04,7"	3:90	477
8-9	57°24'01,7" 107°40'39,8"	СВ:28	517
9-10	57°24'13,0" 107°40'49,3"	СЗ:37	279
10-11	57°24'18,8" 107°40'40,4"	СВ:76	165
11-12	57°24'23,6" 107°40'47,1"	ЮВ:55	475
12-13	57°24'18,1" 107°41'10,6"	ЮВ:75	492
13-2	57°24'14,8" 107°41'34,4"	ЮЗ:08	776

Условные обозначения:

- намечено в ССР
- пробная площадь

№ выдела	Пробная площадь			
	№ площадки	длина, м	ширина, м	площадь, га
33	1	475	20	0,97
34	2	517	31	1,62
35	3	230	20	0,46
36	4	145	38	0,55
43	5	спл. перечет	-	0,4

Исполнитель работ по проведению лесопатологического обследования:

Инженер-лесопатолог Владимир Владимирович Владимиров Владимиров А. Г.

6 июля 2017 года

Телефон 89500873967







(1/2-2/3 окружности ствола); 808 - наличие на стволе под кроной раковых ран, язв, образований (>2/3 окружности ствола); 206 – обрыв корней (вывал) прошлых лет; 610 – местное поселение стволовых (отработано).

Коды причин повреждения, ослабления: 351 – еловая губка; 352 - губка сосновая; 353 - губка листовничная; 355 – настоящая трутовик; 357 - трутовик окаймленный; 361 – березовая губка; 371 - рак смоляной; 376 - рак осины черный; 370 – некротно-раковые заболевания стволов; 821 – ветровал; 341 – заселение большим черным сосновым усачом; 336 – заселение березовым заболонником.

Исполнитель работ по проведению лесопатологического обследования:

ФИО Владимиров А.Г. Подпись 

Дата составления документа 6 июля 2017 года Телефон 89500873967



**Ведомость перечета деревьев назначенных в рубку**

**ВРЕМЕННАЯ ПРОБНАЯ ПЛОЩАДЬ № 1**

Субъект Российской Федерации Иркутская область

Лесничество (лесопарк) Киренское Квартал 286 Выдел 33

Площадь 9,5 га,

Номер очага вредных организмов \_\_\_\_\_ Размер пробной площади 0,97 га.

Таксационная характеристика:

тип леса БРЗМ состав 5СЗЛ2Ос возраст 180 бонитет 3

полнота 0,6 запас на га 260 возобновление подрост: ЗК4ЕЗП, 35 лет, 3,5 м, 4,0 т.шт/га.

Время и причина ослабления лесного насаждения:

Несколько десятилетий, грибные болезни.

Тип очага вредных организмов: эпизодический, хронический (подчеркнуть)

Фаза развития очага вредных организмов: начальная, нарастания численности, собственно вспышка, кризис (подчеркнуть)

Состояние лесного насаждения, намечаемые мероприятия:

Насаждения перестойные. Сильно ослабленные, средневзвешенная категория состояния – 2,85. Более 30 лет назад пройдены устойчивым низовым пожаром. На это указывают следующие признаки: нагар на стволах на вы-соту до 1,5 м; прогары луба в комлевой части стволов до ½ окружности. Главная порода сосна (2,75) повреждена грибными болезнями. У около 50 % деревьев кроны ажурные или сильно изреженные, встречаются суховершинности. На по-вреждение сосновой губкой у 30 % деревьев указывают дупла и табачные сучья. Плодовые тела грибов практически не встречаются. Раковые раны имеются у до 20 % деревьев. Сухостойные и усыхающие деревья отработаны стволовыми вредителями. Второстепенная порода лиственница (2,99) имеет признаки повреждения грибными заболеваниями. Встречаются плодовые тела грибов (лиственничная губка), дупла и табачные сучья у до 30 % деревьев. Сухостой отработан черным усачом. Осина (2,88) повреждена грибными болезнями. Около 30 % деревьев заражено настоящим трутовиком. Более 20 % имеют раковые раны (черный рак осины). По-вышенный текущий отпад – 17 %. Общий отпад – 35 %. Требуется проведение сплошной санитарной рубки.

Исполнитель работ по проведению лесопатологического обследования:

ФИО Владимиров А. Г. Подпись 

Дата составления документа 6 июля 2017 года Телефон 89500873967

## ВЕДОМОСТЬ ПЕРЕЧЕТА ДЕРЕВЬЕВ

Порода: сосна		Количество деревьев по категориям состояния, шт															Всего деревьев по ступеням толщины	
Ступени толщины, см	I	II	III	IV		V		VI			Ветровал, бурелом			аварийные деревья			шт.	в т.ч. подлежа
				НЗ	З	НЗ	З	НЗ	З	О	НЗ	З	О	НЗ	З	О		
1	2	3	4	5	6	7	8	9	10	11	12	13	14	15	16	17	18	19
8	0	0	0	0	0	0	0	0	0	0	0	0	0	0	0	0	0	0
12	0	0	0	0	0	0	0	0	0	0	0	0	0	0	0	0	0	0
16	0	0	0	0	0	0	0	0	0	0	0	0	0	0	0	0	0	0
20	0	0	0	0	0	0	0	0	0	0	0	0	0	0	0	0	0	0
24	0	0	0	0	0	0	0	0	0	0	0	0	0	0	0	0	0	0
28	0	3	3	1	1	1	1	0	0	3	1	0	3	0	0	0	17	94
32	5	7	4	1	1	1	1	0	0	2	0	1	4	0	0	0	27	63
36	9	6	5	1	1	0	2	0	0	3	1	1	1	0	0	0	30	50
40	8	3	4	0	1	0	0	0	0	1	0	0	1	0	0	0	18	39
44	4	2	1	0	0	0	0	0	0	1	0	0	0	0	0	0	8	25
48	0	0	0	0	0	0	0	0	0	0	0	0	0	0	0	0	0	0
52	0	0	0	0	0	0	0	0	0	0	0	0	0	0	0	0	0	0
56	0	0	0	0	0	0	0	0	0	0	0	0	0	0	0	0	0	0
60	0	0	0	0	0	0	0	0	0	0	0	0	0	0	0	0	0	0
64	0	0	0	0	0	0	0	0	0	0	0	0	0	0	0	0	0	0
68	0	0	0	0	0	0	0	0	0	0	0	0	0	0	0	0	0	0
72	0	0	0	0	0	0	0	0	0	0	0	0	0	0	0	0	0	0
76	0	0	0	0	0	0	0	0	0	0	0	0	0	0	0	0	0	0
80	0	0	0	0	0	0	0	0	0	0	0	0	0	0	0	0	0	0
Итого деревьев.	26	21	17	3	4	2	4	0	0	10	2	2	9	0	0	0	100	57
%	26	21	17	3	4	2	4	0	0	10	2	2	9	0	0	0	100	57

Порода: Лиственница		Количество деревьев по категориям состояния, шт															Всего деревьев по ступеням толщины	
Ступени толщины, см	I	II	III	IV		V		VI			Ветровал, бурелом			аварийные деревья			шт.	в т.ч. подлежа
				НЗ	З	НЗ	З	НЗ	З	О	НЗ	З	О	НЗ	З	О		
1	2	3	4	5	6	7	8	9	10	11	12	13	14	15	16	17	18	19
8	0	0	0	0	0	0	0	0	0	0	0	0	0	0	0	0	0	0
12	0	0	0	0	0	0	0	0	0	0	0	0	0	0	0	0	0	0
16	0	0	0	0	0	0	0	0	0	0	0	0	0	0	0	0	0	0
20	0	0	0	0	0	0	0	0	0	0	0	0	0	0	0	0	0	0
24	0	2	2	1	0	0	1	0	0	2	1	0	3	0	0	0	12	75
28	0	2	5	2	0	0	1	0	0	3	2	0	3	0	0	0	18	78
32	7	3	5	1	1	0	1	0	0	2	2	0	2	0	0	0	24	54
36	5	4	4	0	1	0	0	0	0	1	0	0	0	0	0	0	15	27
40	1	1	1	0	0	0	0	0	0	0	0	0	0	0	0	0	3	33
44	0	0	0	0	0	0	0	0	0	0	0	0	0	0	0	0	0	0
48	0	0	0	0	0	0	0	0	0	0	0	0	0	0	0	0	0	0
52	0	0	0	0	0	0	0	0	0	0	0	0	0	0	0	0	0	0
56	0	0	0	0	0	0	0	0	0	0	0	0	0	0	0	0	0	0
60	0	0	0	0	0	0	0	0	0	0	0	0	0	0	0	0	0	0
64	0	0	0	0	0	0	0	0	0	0	0	0	0	0	0	0	0	0
68	0	0	0	0	0	0	0	0	0	0	0	0	0	0	0	0	0	0
72	0	0	0	0	0	0	0	0	0	0	0	0	0	0	0	0	0	0
76	0	0	0	0	0	0	0	0	0	0	0	0	0	0	0	0	0	0
80	0	0	0	0	0	0	0	0	0	0	0	0	0	0	0	0	0	0
Итого деревьев.	13	12	17	4	2	0	3	0	0	8	5	0	8	0	0	0	72	57
%	18	17	23	6	3	0	4	0	0	11	7	0	11	0	0	0	100	57



Порода: Осина

Ступени толщины, см	Количество деревьев по категориям состояния, шт																Всего деревьев по ступеням толщины	
	I	II	III	IV		V		VI			Ветровал, бурелом			аварийные деревья			шт.	в т.ч.подлеж
				НЗ	З	НЗ	З	НЗ	З	О	НЗ	З	О	НЗ	З	О		
1	2	3	4	5	6	7	8	9	10	11	12	13	14	15	16	17	18	19
8	0	0	0	0	0	0	0	0	0	0	0	0	0	0	0	0	0	0
12	0	0	0	0	0	0	0	0	0	0	0	0	0	0	0	0	0	0
16	0	0	0	0	0	0	0	0	0	0	0	0	0	0	0	0	0	0
20	0	0	0	0	0	0	0	0	0	0	0	0	0	0	0	0	0	0
24	0	2	1	0	0	2	0	0	0	2	1	0	3	0	0	0	11	100
28	3	2	2	2	0	1	0	0	0	3	2	0	3	0	0	0	18	78
32	8	4	3	2	0	1	0	0	0	2	1	0	1	0	0	0	22	50
36	4	2	1	1	0	0	0	0	0	1	0	0	0	0	0	0	9	33
40	0	0	0	0	0	0	0	0	0	0	0	0	0	0	0	0	0	0
44	0	0	0	0	0	0	0	0	0	0	0	0	0	0	0	0	0	0
48	0	0	0	0	0	0	0	0	0	0	0	0	0	0	0	0	0	0
52	0	0	0	0	0	0	0	0	0	0	0	0	0	0	0	0	0	0
56	0	0	0	0	0	0	0	0	0	0	0	0	0	0	0	0	0	0
60	0	0	0	0	0	0	0	0	0	0	0	0	0	0	0	0	0	0
Итого деревьев,	15	10	7	5	0	4	0	0	0	8	4	0	7	0	0	0	60	65
%	25	17	12	8	0	7	0	0	0	13	7	0	11	0	0	0	100	65

Порода: Итого по выделу

Ступени толщины, см	Количество деревьев по категориям состояния, шт																Всего деревьев по ступеням толщины	
	I	II	III	IV		V		VI			Ветровал, бурелом			аварийные деревья			шт.	в т.ч.подлеж
				НЗ	З	НЗ	З	НЗ	З	О	НЗ	З	О	НЗ	З	О		
1	2	3	4	5	6	7	8	9	10	11	12	13	14	15	16	17	18	19
8	0	0	0	0	0	0	0	0	0	0	0	0	0	0	0	0	0	0
12	0	0	0	0	0	0	0	0	0	0	0	0	0	0	0	0	0	0
16	0	0	0	0	0	0	0	0	0	0	0	0	0	0	0	0	0	0
20	0	0	0	0	0	0	0	0	0	0	0	0	0	0	0	0	0	0
24	0	4	3	1	0	2	1	0	0	4	2	0	6	0	0	0	23	87
28	3	7	10	5	1	2	2	0	0	9	5	0	9	0	0	0	53	83
32	20	14	12	4	2	2	2	0	0	6	3	1	7	0	0	0	73	56
36	18	12	10	2	2	0	2	0	0	5	1	1	1	0	0	0	54	41
40	9	4	5	0	1	0	0	0	0	1	0	0	1	0	0	0	21	38
44	4	2	1	0	0	0	0	0	0	1	0	0	0	0	0	0	8	25
48	0	0	0	0	0	0	0	0	0	0	0	0	0	0	0	0	0	0
52	0	0	0	0	0	0	0	0	0	0	0	0	0	0	0	0	0	0
56	0	0	0	0	0	0	0	0	0	0	0	0	0	0	0	0	0	0
60	0	0	0	0	0	0	0	0	0	0	0	0	0	0	0	0	0	0
64	0	0	0	0	0	0	0	0	0	0	0	0	0	0	0	0	0	0
68	0	0	0	0	0	0	0	0	0	0	0	0	0	0	0	0	0	0
72	0	0	0	0	0	0	0	0	0	0	0	0	0	0	0	0	0	0
76	0	0	0	0	0	0	0	0	0	0	0	0	0	0	0	0	0	0
80	0	0	0	0	0	0	0	0	0	0	0	0	0	0	0	0	0	0
84	0	0	0	0	0	0	0	0	0	0	0	0	0	0	0	0	0	0
88	0	0	0	0	0	0	0	0	0	0	0	0	0	0	0	0	0	0
Итого деревьев,	54	43	41	12	6	6	7	0	0	26	11	2	24	0	0	0	232	59
%	23	19	18	5	3	3	3	0	0	11	4	1	10	0	0	0	100	59

Примечание: НЗ-незаселенное, З-заселенное, О-отработано вредителями.



**Ведомость перечета деревьев назначенных в рубку**

**ВРЕМЕННАЯ ПРОБНАЯ ПЛОЩАДЬ № 2**

Субъект Российской Федерации

Иркутская область

Лесничество (лесопарк)

Киренское

Квартал

286

Выдел

34

Площадь 11,9 га,

Номер очага вредных организмов

Размер пробной площади

1,62

га.

Таксационная характеристика:

тип леса

БРЗМ

состав

4С2С2Л2Б

возраст

200

бонитет

3

толнота

0,5

запас на га

210

возобновление

подрост: 7ПЗЕ, 35 лет, 3,0 м, 4,5 т.шт/га.

Время и причина ослабления лесного насаждения:

несколько десятилетий, грибные болезни.

Тип очага вредных организмов: эпизодический, хронический (подчеркнуть)

Фаза развития очага вредных организмов: начальная, нарастания численности, собственно вспышка, кризис (подчеркнуть)

Состояние лесного насаждения, намечаемые мероприятия:

Насаждения разновозрастные. Сильно ослабленные, средневзвешенная категория состояния – 2,89. Более 30 лет назад пройдены устойчивым низовым пожаром. На это указывают следующие признаки: нагар на стволах на высоту до 1,5 м; прогары луба в комлевой части стволов до 1/2 окружности. Главная порода сосна перестойная (200 лет) повреждена грибными болезнями. У около 50 % деревьев кроны ажурные или сильно изреженные, встречаются суховершинности. На повреждение сосновой губкой у 30 % деревьев указывают дупла и табачные сучья. Плодовые тела грибов практически не встречаются. Раковые раны имеются у до 20 % деревьев. Сухостойные и усыхающие деревья отработаны стволовыми вредителями. Второстепенная порода сосна приспевающая (90 лет), более 20 % имеют признаки повреждения раком серянкой. Раковые раны расположены на стволах под кроной и превышают 1/2 окружности стволов. Лиственница (2,99) имеет признаки повреждения грибными заболеваниями. Встречаются плодовые тела грибов (лиственничная губка), дупла и табачные сучья у до 30 % деревьев. Сухостой отработан черным усачом. Береза (2,94) повреждена грибными болезнями. Около 30 % деревьев заражено настоящим трутовиком. Более 10 % имеют плодовые тела грибов березовой губки. Повышенный текущий отпад – 19 %. Общий отпад – 38 %. Требуется проведение сплошной санитарной рубки.

Исполнитель работ по проведению лесопатологического обследования:

ФИО

Владимиров А. Г.

Подпись



Дата составления документа

6 июля 2017 года

Телефон

89500873967

## ВЕДОМОСТЬ ПЕРЕЧЕТА ДЕРЕВЬЕВ

Порода: сосна

Ступени толщины, см	Количество деревьев по категориям состояния, шт																Всего деревьев по ступеням толщины	
	I	II	III	IV		V		VI			Ветровал, бурелом			аварийные деревья			шт.	в т.ч.подлеж
				НЗ	З	НЗ	З	НЗ	З	О	НЗ	З	О	НЗ	З	О		
1	2	3	4	5	6	7	8	9	10	11	12	13	14	15	16	17	18	19
8	0	0	0	0	0	0	0	0	0	0	0	0	0	0	0	0	0	0
12	0	0	0	0	0	0	0	0	0	0	0	0	0	0	0	0	0	0
16	0	2	0	1	0	1	0	0	0	2	3	0	3	0	0	0	12	83
20	6	5	2	4	0	3	0	0	0	4	3	0	4	0	0	0	31	65
24	23	7	6	2	2	2	0	0	0	4	1	0	2	0	0	0	49	35
28	12	6	8	2	0	1	0	0	0	3	1	0	3	0	0	0	36	42
32	6	8	6	1	2	0	2	0	0	4	3	0	2	0	0	0	34	62
36	9	6	5	0	4	0	2	0	0	5	2	0	2	0	0	0	35	57
40	9	5	4	0	1	0	0	0	0	3	0	0	1	0	0	0	23	39
44	1	3	1	0	0	0	1	0	0	1	0	0	1	0	0	0	8	63
48	0	0	0	0	0	0	0	0	0	0	0	0	0	0	0	0	0	0
52	0	0	0	0	0	0	0	0	0	0	0	0	0	0	0	0	0	0
56	0	0	0	0	0	0	0	0	0	0	0	0	0	0	0	0	0	0
60	0	0	0	0	0	0	0	0	0	0	0	0	0	0	0	0	0	0
64	0	0	0	0	0	0	0	0	0	0	0	0	0	0	0	0	0	0
68	0	0	0	0	0	0	0	0	0	0	0	0	0	0	0	0	0	0
72	0	0	0	0	0	0	0	0	0	0	0	0	0	0	0	0	0	0
76	0	0	0	0	0	0	0	0	0	0	0	0	0	0	0	0	0	0
80	0	0	0	0	0	0	0	0	0	0	0	0	0	0	0	0	0	0
Итого деревьев,	66	42	32	10	9	7	5	0	0	26	13	0	18	0	0	0	228	51
%	29	18	15	4	4	3	2	0	0	11	6	0	8	0	0	0	100	51

Порода: Лиственница

Ступени толщины, см	Количество деревьев по категориям состояния, шт																Всего деревьев по ступеням толщины	
	I	II	III	IV		V		VI			Ветровал, бурелом			аварийные деревья			шт.	в т.ч.подлеж
				НЗ	З	НЗ	З	НЗ	З	О	НЗ	З	О	НЗ	З	О		
1	2	3	4	5	6	7	8	9	10	11	12	13	14	15	16	17	18	19
8	0	0	0	0	0	0	0	0	0	0	0	0	0	0	0	0	0	0
12	0	0	0	0	0	0	0	0	0	0	0	0	0	0	0	0	0	0
16	0	0	0	0	0	0	0	0	0	0	0	0	0	0	0	0	0	0
20	0	0	0	0	0	0	0	0	0	0	0	0	0	0	0	0	0	0
24	0	1	1	1	0	0	1	0	0	1	1	0	2	0	0	0	8	75
28	1	1	4	2	0	0	1	0	0	3	2	0	3	0	0	0	17	82
32	10	3	4	2	0	0	1	0	0	2	2	0	1	0	0	0	25	44
36	6	2	3	1	0	0	1	0	0	1	0	0	1	0	0	0	15	40
40	0	0	0	0	0	0	0	0	0	0	0	0	0	0	0	0	0	0
44	0	0	0	0	0	0	0	0	0	0	0	0	0	0	0	0	0	0
48	0	0	0	0	0	0	0	0	0	0	0	0	0	0	0	0	0	0
52	0	0	0	0	0	0	0	0	0	0	0	0	0	0	0	0	0	0
56	0	0	0	0	0	0	0	0	0	0	0	0	0	0	0	0	0	0
60	0	0	0	0	0	0	0	0	0	0	0	0	0	0	0	0	0	0
64	0	0	0	0	0	0	0	0	0	0	0	0	0	0	0	0	0	0
68	0	0	0	0	0	0	0	0	0	0	0	0	0	0	0	0	0	0
72	0	0	0	0	0	0	0	0	0	0	0	0	0	0	0	0	0	0
76	0	0	0	0	0	0	0	0	0	0	0	0	0	0	0	0	0	0
80	0	0	0	0	0	0	0	0	0	0	0	0	0	0	0	0	0	0
Итого деревьев,	17	7	12	6	0	0	4	0	0	7	5	0	7	0	0	0	65	57
%	26	11	18	9	0	0	6	0	0	11	8	0	11	0	0	0	100	57



Порода: Береза

Ступени толщины, см	Количество деревьев по категориям состояния, шт																Всего деревьев по ступеням толщины	
	I	II	III	IV		V		VI			Ветровал, бурелом			аварийные деревья			шт.	в т.ч.подлеж
				НЗ	З	НЗ	З	НЗ	З	О	НЗ	З	О	НЗ	З	О		
1	2	3	4	5	6	7	8	9	10	11	12	13	14	15	16	17	18	19
8	0	0	0	0	0	0	0	0	0	0	0	0	0	0	0	0	0	0
12	0	0	0	0	0	0	0	0	0	0	0	0	0	0	0	0	0	0
16	6	10	9	4	1	5	2	0	0	7	5	0	8	0	0	0	57	70
20	23	13	14	5	2	4	2	0	0	9	7	0	9	0	0	0	88	55
24	17	9	7	3	1	2	2	0	0	5	2	0	4	0	0	0	52	46
28	4	2	1	2	0	1	1	0	0	1	0	0	0	0	0	0	12	50
32	0	0	0	0	0	0	0	0	0	0	0	0	0	0	0	0	0	0
36	0	0	0	0	0	0	0	0	0	0	0	0	0	0	0	0	0	0
40	0	0	0	0	0	0	0	0	0	0	0	0	0	0	0	0	0	0
44	0	0	0	0	0	0	0	0	0	0	0	0	0	0	0	0	0	0
48	0	0	0	0	0	0	0	0	0	0	0	0	0	0	0	0	0	0
52	0	0	0	0	0	0	0	0	0	0	0	0	0	0	0	0	0	0
56	0	0	0	0	0	0	0	0	0	0	0	0	0	0	0	0	0	0
60	0	0	0	0	0	0	0	0	0	0	0	0	0	0	0	0	0	0
Итого деревьев,	50	34	31	14	4	12	7	0	0	22	14	0	21	0	0	0	209	56
%	24	16	15	7	2	6	3	0	0	11	6	0	10	0	0	0	100	56

Порода: Итого по выделу

Ступени толщины, см	Количество деревьев по категориям состояния, шт																Всего деревьев по ступеням толщины	
	I	II	III	IV		V		VI			Ветровал, бурелом			аварийные деревья			шт.	в т.ч.подлеж
				НЗ	З	НЗ	З	НЗ	З	О	НЗ	З	О	НЗ	З	О		
1	2	3	4	5	6	7	8	9	10	11	12	13	14	15	16	17	18	19
8	0	0	0	0	0	0	0	0	0	0	0	0	0	0	0	0	0	0
12	0	0	0	0	0	0	0	0	0	0	0	0	0	0	0	0	0	0
16	6	12	9	5	1	6	2	0	0	9	8	0	11	0	0	0	69	72
20	29	18	16	9	2	7	2	0	0	13	10	0	13	0	0	0	119	58
24	40	17	14	6	3	4	3	0	0	10	4	0	8	0	0	0	109	43
28	17	9	13	6	0	2	2	0	0	7	3	0	6	0	0	0	65	54
32	16	11	10	3	2	0	3	0	0	6	5	0	3	0	0	0	59	54
36	15	8	8	1	4	0	3	0	0	6	2	0	3	0	0	0	50	52
40	9	5	4	0	1	0	0	0	0	3	0	0	1	0	0	0	23	39
44	1	3	1	0	0	0	1	0	0	1	0	0	1	0	0	0	8	63
48	0	0	0	0	0	0	0	0	0	0	0	0	0	0	0	0	0	0
52	0	0	0	0	0	0	0	0	0	0	0	0	0	0	0	0	0	0
56	0	0	0	0	0	0	0	0	0	0	0	0	0	0	0	0	0	0
60	0	0	0	0	0	0	0	0	0	0	0	0	0	0	0	0	0	0
64	0	0	0	0	0	0	0	0	0	0	0	0	0	0	0	0	0	0
68	0	0	0	0	0	0	0	0	0	0	0	0	0	0	0	0	0	0
72	0	0	0	0	0	0	0	0	0	0	0	0	0	0	0	0	0	0
76	0	0	0	0	0	0	0	0	0	0	0	0	0	0	0	0	0	0
80	0	0	0	0	0	0	0	0	0	0	0	0	0	0	0	0	0	0
84	0	0	0	0	0	0	0	0	0	0	0	0	0	0	0	0	0	0
88	0	0	0	0	0	0	0	0	0	0	0	0	0	0	0	0	0	0
Итого деревьев,	133	83	75	30	13	19	16	0	0	55	32	0	46	0	0	0	502	54
%	26	17	15	6	3	4	3	0	0	11	6	0	9	0	0	0	100	55

Примечание: НЗ-незаселенное, З-заселенное, О-отработано вредителями.



**Ведомость перечета деревьев назначенных в рубку**

**ВРЕМЕННАЯ ПРОБНАЯ ПЛОЩАДЬ № 3**

Субъект Российской Федерации Иркутская область

Лесничество (лесопарк) Киренское Квартал 286 Выдел 35

Площадь 19,8 га,

Номер очага вредных организмов \_\_\_\_\_ Размер пробной площади 0,46 га.

Таксационная характеристика:

тип леса КР состав 6Ос2Б1С1Л возраст 90 бонитет 2

полнота 0,7 запас на га 260 возобновление подрост: 3К5Е2П, 25 лет, 2,5 м, 6,0 т.шт/га.

Время и причина ослабления лесного насаждения:

Несколько десятилетий, грибные болезни.

Тип очага вредных организмов: эпизодический, хронический (подчеркнуть)

Фаза развития очага вредных организмов: начальная, нарастания численности, собственно вспышка, кризис (подчеркнуть)

Состояние лесного насаждения, намечаемые мероприятия:

Насаждения лиственные, перестойные. Сильно ослабленные, средневзвешенная категория состояния – 2,94. Главная порода осина (3,16) повреждена грибными болезнями (черный рак осины, настоящий трутовик). Раковые раны имеются у до 30 % деревьев и занимают 2/3 окружности стволов. Около 20 % деревьев имеют плодовые тела грибов и дупла. Второстепенная порода береза (2,99) имеет признаки повреждения грибными заболеваниями. Встречаются плодовые тела грибов (настоящий трутовик) и дупла у до 30 % деревьев. Сосна и лиственница ослабленные грибными болезнями (окаймленный трутовик). По-вышенный текущий отпад – 21 %. Общий отпад – 45 %. Требуется проведение сплошной санитарной рубки.

Исполнитель работ по проведению лесопатологического обследования:

ФИО Владимиров А. Г. Подпись 

Дата составления документа 6 июля 2017 года Телефон 89500873967

## ВЕДОМОСТЬ ПЕРЕЧЕТА ДЕРЕВЬЕВ

Порода: сосна

Ступени толщины, см	Количество деревьев по категориям состояния, шт																Всего деревьев по ступеням толщины	
	I	II	III	IV		V		VI			Ветровал, бурелом			аварийные деревья			шт.	в т.ч. подлеж
				НЗ	З	НЗ	З	НЗ	З	О	НЗ	З	О	НЗ	З	О		
1	2	3	4	5	6	7	8	9	10	11	12	13	14	15	16	17	18	19
8	0	0	0	0	0	0	0	0	0	0	0	0	0	0	0	0	0	0
12	0	0	0	0	0	0	0	0	0	0	0	0	0	0	0	0	0	0
16	0	0	0	0	0	0	0	0	0	0	0	0	0	0	0	0	0	0
20	0	0	0	0	0	0	0	0	0	0	0	0	0	0	0	0	0	0
24	3	0	0	1	0	0	0	0	0	1	0	0	0	0	0	0	5	40
28	6	0	0	0	0	0	0	0	0	0	0	0	1	0	0	0	7	14
32	3	0	0	1	0	0	0	0	0	0	0	0	0	0	0	0	4	25
36	0	0	0	0	0	0	0	0	0	0	0	0	0	0	0	0	0	0
40	0	0	0	0	0	0	0	0	0	0	0	0	0	0	0	0	0	0
44	0	0	0	0	0	0	0	0	0	0	0	0	0	0	0	0	0	0
48	0	0	0	0	0	0	0	0	0	0	0	0	0	0	0	0	0	0
52	0	0	0	0	0	0	0	0	0	0	0	0	0	0	0	0	0	0
56	0	0	0	0	0	0	0	0	0	0	0	0	0	0	0	0	0	0
60	0	0	0	0	0	0	0	0	0	0	0	0	0	0	0	0	0	0
64	0	0	0	0	0	0	0	0	0	0	0	0	0	0	0	0	0	0
68	0	0	0	0	0	0	0	0	0	0	0	0	0	0	0	0	0	0
72	0	0	0	0	0	0	0	0	0	0	0	0	0	0	0	0	0	0
76	0	0	0	0	0	0	0	0	0	0	0	0	0	0	0	0	0	0
80	0	0	0	0	0	0	0	0	0	0	0	0	0	0	0	0	0	0
Итого деревьев.	12	0	0	2	0	0	0	0	0	1	0	0	1	0	0	0	16	25
%	75	0	0	13	0	0	0	0	0	6	0	0	6	0	0	0	100	25

Порода: Лиственница

Ступени толщины, см	Количество деревьев по категориям состояния, шт																Всего деревьев по ступеням толщины	
	I	II	III	IV		V		VI			Ветровал, бурелом			аварийные деревья			шт.	в т.ч. подлеж
				НЗ	З	НЗ	З	НЗ	З	О	НЗ	З	О	НЗ	З	О		
1	2	3	4	5	6	7	8	9	10	11	12	13	14	15	16	17	18	19
8	0	0	0	0	0	0	0	0	0	0	0	0	0	0	0	0	0	0
12	0	0	0	0	0	0	0	0	0	0	0	0	0	0	0	0	0	0
16	0	0	0	0	0	0	0	0	0	0	0	0	0	0	0	0	0	0
20	0	0	0	0	0	0	0	0	0	0	0	0	0	0	0	0	0	0
24	0	0	0	0	0	0	0	0	0	0	0	0	0	0	0	0	0	0
28	3	0	0	0	0	2	0	0	0	0	0	0	0	0	0	0	5	40
32	5	0	0	0	0	0	0	0	0	1	0	0	0	0	0	0	6	17
36	1	0	0	0	0	0	0	0	0	0	0	0	0	0	0	0	1	0
40	0	0	0	0	0	0	0	0	0	0	0	0	0	0	0	0	0	0
44	0	0	0	0	0	0	0	0	0	0	0	0	0	0	0	0	0	0
48	0	0	0	0	0	0	0	0	0	0	0	0	0	0	0	0	0	0
52	0	0	0	0	0	0	0	0	0	0	0	0	0	0	0	0	0	0
56	0	0	0	0	0	0	0	0	0	0	0	0	0	0	0	0	0	0
60	0	0	0	0	0	0	0	0	0	0	0	0	0	0	0	0	0	0
64	0	0	0	0	0	0	0	0	0	0	0	0	0	0	0	0	0	0
68	0	0	0	0	0	0	0	0	0	0	0	0	0	0	0	0	0	0
72	0	0	0	0	0	0	0	0	0	0	0	0	0	0	0	0	0	0
76	0	0	0	0	0	0	0	0	0	0	0	0	0	0	0	0	0	0
80	0	0	0	0	0	0	0	0	0	0	0	0	0	0	0	0	0	0
Итого деревьев.	9	0	0	0	0	2	0	0	0	1	0	0	0	0	0	0	12	25
%	75	0	0	0	0	17	0	0	0	8	0	0	0	0	0	0	100	25



Порода: Береза

Ступени толщины, см	Количество деревьев по категориям состояния, шт																Всего деревьев по ступеням толщины	
	I	II	III	IV		V		VI			Ветровал, бурелом			аварийные деревья			шт.	в т.ч.подлеж
				НЗ	З	НЗ	З	НЗ	З	О	НЗ	З	О	НЗ	З	О		
1	2	3	4	5	6	7	8	9	10	11	12	13	14	15	16	17	18	19
8	0	0	0	0	0	0	0	0	0	0	0	0	0	0	0	0	0	0
12	0	0	0	0	0	0	0	0	0	0	0	0	0	0	0	0	0	0
16	2	4	3	1	0	2	0	0	0	2	2	0	3	0	0	0	19	63
20	6	3	3	3	0	3	0	0	0	4	3	0	3	0	0	0	28	64
24	2	5	5	1	0	1	0	0	0	3	2	0	4	0	0	0	23	61
28	0	0	0	0	0	0	0	0	0	0	0	0	0	0	0	0	0	0
32	0	0	0	0	0	0	0	0	0	0	0	0	0	0	0	0	0	0
36	0	0	0	0	0	0	0	0	0	0	0	0	0	0	0	0	0	0
40	0	0	0	0	0	0	0	0	0	0	0	0	0	0	0	0	0	0
44	0	0	0	0	0	0	0	0	0	0	0	0	0	0	0	0	0	0
48	0	0	0	0	0	0	0	0	0	0	0	0	0	0	0	0	0	0
52	0	0	0	0	0	0	0	0	0	0	0	0	0	0	0	0	0	0
56	0	0	0	0	0	0	0	0	0	0	0	0	0	0	0	0	0	0
60	0	0	0	0	0	0	0	0	0	0	0	0	0	0	0	0	0	0
Итого деревьев.	10	12	11	5	0	6	0	0	0	9	7	0	10	0	0	0	70	63
%	14	17	16	7	0	9	0	0	0	13	10	0	14	0	0	0	100	63

Порода: Осина

Ступени толщины, см	Количество деревьев по категориям состояния, шт																Всего деревьев по ступеням толщины	
	I	II	III	IV		V		VI			Ветровал, бурелом			аварийные деревья			шт.	в т.ч.подлеж
				НЗ	З	НЗ	З	НЗ	З	О	НЗ	З	О	НЗ	З	О		
1	2	3	4	5	6	7	8	9	10	11	12	13	14	15	16	17	18	19
8	0	0	0	0	0	0	0	0	0	0	0	0	0	0	0	0	0	0
12	0	0	0	0	0	0	0	0	0	0	0	0	0	0	0	0	0	0
16	0	0	0	0	0	0	0	0	0	0	0	0	0	0	0	0	0	0
20	2	3	1	1	0	1	0	0	0	1	1	0	0	0	0	0	10	50
24	4	7	2	1	0	2	0	0	0	2	1	0	4	0	0	0	23	61
28	7	5	6	3	0	2	0	0	0	5	3	0	5	0	0	0	36	69
32	5	3	4	2	0	2	0	0	0	3	1	0	2	0	0	0	22	68
36	1	1	1	1	0	1	0	0	0	2	0	0	2	0	0	0	9	78
40	0	0	0	0	0	0	0	0	0	0	0	0	0	0	0	0	0	0
44	0	0	0	0	0	0	0	0	0	0	0	0	0	0	0	0	0	0
48	0	0	0	0	0	0	0	0	0	0	0	0	0	0	0	0	0	0
52	0	0	0	0	0	0	0	0	0	0	0	0	0	0	0	0	0	0
56	0	0	0	0	0	0	0	0	0	0	0	0	0	0	0	0	0	0
60	0	0	0	0	0	0	0	0	0	0	0	0	0	0	0	0	0	0
Итого деревьев.	19	19	14	8	0	8	0	0	0	13	6	0	13	0	0	0	100	66
%	19	19	14	8	0	8	0	0	0	13	6	0	13	0	0	0	100	66

Порода: Итого по выделу

Ступени толщины, см	Количество деревьев по категориям состояния, шт																Всего деревьев по ступеням толщины	
	I	II	III	IV		V		VI			Ветровал, бурелом			аварийные деревья			шт.	в т.ч.подлеж
				НЗ	З	НЗ	З	НЗ	З	О	НЗ	З	О	НЗ	З	О		
1	2	3	4	5	6	7	8	9	10	11	12	13	14	15	16	17	18	19
8	0	0	0	0	0	0	0	0	0	0	0	0	0	0	0	0	0	0
12	0	0	0	0	0	0	0	0	0	0	0	0	0	0	0	0	0	0
16	2	4	3	1	0	2	0	0	0	2	2	0	3	0	0	0	19	63
20	8	6	4	4	0	4	0	0	0	5	4	0	3	0	0	0	38	60



24	9	12	7	3	0	3	0	0	0	6	3	0	8	0	0	0	51	59
28	16	5	6	3	0	4	0	0	0	5	3	0	6	0	0	0	48	58
32	13	3	4	3	0	2	0	0	0	4	1	0	2	0	0	0	32	53
36	2	1	1	1	0	1	0	0	0	2	0	0	2	0	0	0	10	70
40	0	0	0	0	0	0	0	0	0	0	0	0	0	0	0	0	0	0
44	0	0	0	0	0	0	0	0	0	0	0	0	0	0	0	0	0	0
48	0	0	0	0	0	0	0	0	0	0	0	0	0	0	0	0	0	0
52	0	0	0	0	0	0	0	0	0	0	0	0	0	0	0	0	0	0
56	0	0	0	0	0	0	0	0	0	0	0	0	0	0	0	0	0	0
60	0	0	0	0	0	0	0	0	0	0	0	0	0	0	0	0	0	0
64	0	0	0	0	0	0	0	0	0	0	0	0	0	0	0	0	0	0
68	0	0	0	0	0	0	0	0	0	0	0	0	0	0	0	0	0	0
72	0	0	0	0	0	0	0	0	0	0	0	0	0	0	0	0	0	0
76	0	0	0	0	0	0	0	0	0	0	0	0	0	0	0	0	0	0
80	0	0	0	0	0	0	0	0	0	0	0	0	0	0	0	0	0	0
84	0	0	0	0	0	0	0	0	0	0	0	0	0	0	0	0	0	0
88	0	0	0	0	0	0	0	0	0	0	0	0	0	0	0	0	0	0
Итого деревьев,	50	31	25	15	0	16	0	0	0	24	13	0	24	0	0	0	198	59
%	25	16	13	7	0	8	0	0	0	12	7	0	12	0	0	0	100	59

Примечание: НЗ-незаселенное, З-заселенное, О-отработано вредителями.

### Ведомость перечета деревьев назначенных в рубку

ВРЕМЕННАЯ ПРОБНАЯ ПЛОЩАДЬ № 4

Субъект Российской Федерации

Иркутская область

Лесничество (лесопарк)

Киренское

Квартал

286

Выдел

36

Площадь 15.9 га,

Номер очага вредных организмов

Размер пробной площади

0.55

га.

Таксационная характеристика:

тип леса

БРЗМ

состав

4П2Е1С1Л2Ос

возраст

130

бонитет

3

полнота

0.7

запас на га

270

возобновление

подрост: 3К6П1Е, 30 лет, 3,0 м, 5,0 т.шт/га.

Время и причина ослабления лесного насаждения:

Несколько десятилетий, грибные болезни.

Тип очага вредных организмов: эпизодический, хронический (подчеркнуть)

Фаза развития очага вредных организмов: начальная, нарастания численности, собственно вспышка, кризис (почеркнуть)

Состояние лесного насаждения, намечаемые мероприятия:

Насаждения спелые. Сильно ослабленные, средневзвешенная категория состояния - 3,16. Более 30 лет назад пройдены устойчивым низовым пожаром. На это указывают следующие признаки: нагар на стволах на высоту до 1,5 м; прогары луба в комлевой части стволов до 1/2 окружности. Главная порода пихта (3,38) повреждена грибными болезнями. У около 50 % деревьев кроны ажурные или сильно изреженные, встречаются суховершинности. На повреждение окаймленным трутовиком у 20 % деревьев указывают плодовые тела грибов, дупла и табачные сучья. Сухостойные и усыхающие деревья отработаны стволовыми вредителями. Второстепенные породы ель (3,44) и лиственница (2,35) имеют признаки повреждения еловой губкой и окаймленным трутовиком, около 25 %. Сухостой отработан черным усачом. Сосна (2,52) повреждена грибными болезнями. Около 20 % деревьев заражено раком серяжкой. Осина (3,14) более 30 % деревьев повреждены черным раком осины. Повышенный текущий отпад – 25 %. Общий отпад – 48 %. Требуется проведение сплошной санитарной рубки.

Исполнитель работ по проведению лесопатологического обследования:

ФИО

Владимиров А. Г.

Подпись



Дата составления документа

6 июля 2017 года

Телефон

89500873967











44	0	0	0	0	0	0	0	0	0	0	0	0	0	0	0	0	0	0
48	0	0	0	0	0	0	0	0	0	0	0	0	0	0	0	0	0	0
52	0	0	0	0	0	0	0	0	0	0	0	0	0	0	0	0	0	0
56	0	0	0	0	0	0	0	0	0	0	0	0	0	0	0	0	0	0
60	0	0	0	0	0	0	0	0	0	0	0	0	0	0	0	0	0	0
64	0	0	0	0	0	0	0	0	0	0	0	0	0	0	0	0	0	0
68	0	0	0	0	0	0	0	0	0	0	0	0	0	0	0	0	0	0
72	0	0	0	0	0	0	0	0	0	0	0	0	0	0	0	0	0	0
Итого деревьев,	10	4	4	4	0	0	4	0	0	5	6	0	7	0	0	0	44	66
%	23	9	9	9	0	0	9	0	0	11	14	0	16	0	0	0	100	66

Порода: Итого по выделу

Ступени толщины,  см	Количество деревьев по категориям состояния, шт																Всего деревьев по ступеням толщины	
	I	II	III	IV		V		VI			Ветровал, бурелом			аварийные деревья			шт.	в т.ч.подлеж
				НЗ	З	НЗ	З	НЗ	З	О	НЗ	З	О	НЗ	З	О		
1	2	3	4	5	6	7	8	9	10	11	12	13	14	15	16	17	18	19
8	0	0	0	0	0	0	0	0	0	0	0	0	0	0	0	0	0	0
12	0	0	0	0	0	0	0	0	0	0	0	0	0	0	0	0	0	0
16	0	0	0	0	0	0	0	0	0	0	0	0	0	0	0	0	0	0
20	1	2	1	1	0	1	0	0	0	1	2	0	0	0	0	0	9	67
24	8	7	8	5	0	1	6	0	0	9	10	0	12	0	0	0	66	74
28	30	8	11	8	0	0	7	0	0	9	8	0	15	0	0	0	96	56
32	18	4	8	5	0	1	2	0	0	5	2	0	5	0	0	0	50	54
36	2	0	0	0	1	0	0	0	0	0	0	0	0	0	0	0	3	33
40	0	0	0	0	0	0	0	0	0	0	0	0	0	0	0	0	0	0
44	0	0	0	0	0	0	0	0	0	0	0	0	0	0	0	0	0	0
48	0	0	0	0	0	0	0	0	0	0	0	0	0	0	0	0	0	0
52	0	0	0	0	0	0	0	0	0	0	0	0	0	0	0	0	0	0
56	0	0	0	0	0	0	0	0	0	0	0	0	0	0	0	0	0	0
60	0	0	0	0	0	0	0	0	0	0	0	0	0	0	0	0	0	0
64	0	0	0	0	0	0	0	0	0	0	0	0	0	0	0	0	0	0
68	0	0	0	0	0	0	0	0	0	0	0	0	0	0	0	0	0	0
72	0	0	0	0	0	0	0	0	0	0	0	0	0	0	0	0	0	0
76	0	0	0	0	0	0	0	0	0	0	0	0	0	0	0	0	0	0
80	0	0	0	0	0	0	0	0	0	0	0	0	0	0	0	0	0	0
84	0	0	0	0	0	0	0	0	0	0	0	0	0	0	0	0	0	0
88	0	0	0	0	0	0	0	0	0	0	0	0	0	0	0	0	0	0
Итого деревьев,	59	21	28	19	1	3	15	0	0	24	22	0	32	0	0	0	224	61
%	26	9	13	9	0	1	7	0	0	11	10	0	14	0	0	0	100	61

Примечание: НЗ-незаселенное, З-заселенное, О-отработано вредителями.

### Ведомость перечета деревьев назначенных в рубку

#### ВРЕМЕННАЯ ПРОБНАЯ ПЛОЩАДЬ № 5

Субъект Российской Федерации Иркутская область

Лесничество (лесопарк) Киренское Квартал 286 Выдел 43

Площадь 0,4 га,

Номер очага вредных организмов \_\_\_\_\_ Размер пробной площади 0,4 га.

Таксационная характеристика:

тип леса БРЗМ состав 8С2Л возраст 210 бонитет 3

полнота 0,7 запас на га 310 возобновление подрост: 3К7Е, 30 лет, 3,0 м, 4,0 т.шт/га.

Время и причина ослабления лесного насаждения:

Несколько десятилетий, грибные болезни.

Тип очага вредных организмов: эпизодический, хронический (подчеркнуть)

Фаза развития очага вредных организмов: начальная, нарастания численности, собственно вспышка, кризис (почеркнуть)

Состояние лесного насаждения, намечаемые мероприятия:

Насаждения перестойные. Сильно ослабленные, среднезвешенная категория состояния – 3,14. Более 30 лет назад пройдены устойчивым низовым пожаром. На это указывают следующие признаки: нагар на стволах на высоту до 1,5 м; прогары луба в комлевой части стволов до ½ окружности. Главная порода сосна (3,11) повреждена грибными болезнями. У около 50 % деревьев кроны ажурные или сильно изреженные, встречаются суховершинности. На повреждение сосновой губкой у 30 % деревьев указывают дупла и табачные сучья. Плодовые тела грибов практически не встречаются. Раковые раны имеются у до 20 % деревьев. Сухостойные и усыхающие деревья отработаны стволовыми вредителями. Второстепенная порода лиственница (3,30) имеет признаки повреждения грибными заболеваниями. Встречаются плодовые тела грибов (лиственничная губка), дупла и табачные сучья у до 30 % деревьев. Сухостой отработан черным усачом. Повышенный текущий отпад – 20 %. Общий отпад – 43 %. Требуется проведение сплошной санитарной рубки.

Исполнитель работ по проведению лесопатологического обследования:

ФИО Владимиров А. Г. Подпись \_\_\_\_\_

Дата составления документа 6 июля 2017 года Телефон 89500873967



## ВЕДОМОСТЬ ПЕРЕЧЕТА ДЕРЕВЬЕВ

Порода: сосна

Ступени толщины, см	Количество деревьев по категориям состояния, шт																Всего деревьев по ступеням толщины	
	I	II	III	IV		V		VI			Ветровал, бурелом			аварийные деревья			шт.	в т.ч.подлеж
				НЗ	З	НЗ	З	НЗ	З	О	НЗ	З	О	НЗ	З	О		
1	2	3	4	5	6	7	8	9	10	11	12	13	14	15	16	17	18	19
8	0	0	0	0	0	0	0	0	0	0	0	0	0	0	0	0	0	0
12	0	0	0	0	0	0	0	0	0	0	0	0	0	0	0	0	0	0
16	0	0	0	0	0	0	0	0	0	0	0	0	0	0	0	0	0	0
20	0	0	0	0	0	0	0	0	0	0	0	0	0	0	0	0	0	0
24	0	0	0	0	0	0	0	0	0	0	0	0	0	0	0	0	0	0
28	2	4	3	2	1	1	2	0	0	3	1	0	3	0	0	0	22	82
32	9	5	4	2	1	1	2	0	0	2	0	1	4	0	0	0	31	55
36	6	3	3	0	1	0	1	0	0	1	1	0	3	0	0	0	19	53
40	4	2	3	0	1	0	0	0	0	2	1	1	1	0	0	0	15	60
44	0	0	0	0	0	0	0	0	0	0	0	0	0	0	0	0	0	0
48	0	0	0	0	0	0	0	0	0	0	0	0	0	0	0	0	0	0
52	0	0	0	0	0	0	0	0	0	0	0	0	0	0	0	0	0	0
56	0	0	0	0	0	0	0	0	0	0	0	0	0	0	0	0	0	0
60	0	0	0	0	0	0	0	0	0	0	0	0	0	0	0	0	0	0
64	0	0	0	0	0	0	0	0	0	0	0	0	0	0	0	0	0	0
68	0	0	0	0	0	0	0	0	0	0	0	0	0	0	0	0	0	0
72	0	0	0	0	0	0	0	0	0	0	0	0	0	0	0	0	0	0
76	0	0	0	0	0	0	0	0	0	0	0	0	0	0	0	0	0	0
80	0	0	0	0	0	0	0	0	0	0	0	0	0	0	0	0	0	0
Итого деревьев.	21	14	13	4	4	2	5	0	0	8	3	2	11	0	0	0	87	62
%	24	16	15	5	5	2	6	0	0	9	3	2	13	0	0	0	100	63

Порода: Лиственница

Ступени толщины, см	Количество деревьев по категориям состояния, шт																Всего деревьев по ступеням толщины	
	I	II	III	IV		V		VI			Ветровал, бурелом			аварийные деревья			шт.	в т.ч.подлеж
				НЗ	З	НЗ	З	НЗ	З	О	НЗ	З	О	НЗ	З	О		
1	2	3	4	5	6	7	8	9	10	11	12	13	14	15	16	17	18	19
8	0	0	0	0	0	0	0	0	0	0	0	0	0	0	0	0	0	0
12	0	0	0	0	0	0	0	0	0	0	0	0	0	0	0	0	0	0
16	0	0	0	0	0	0	0	0	0	0	0	0	0	0	0	0	0	0
20	0	0	0	0	0	0	0	0	0	0	0	0	0	0	0	0	0	0
24	0	0	0	0	0	0	0	0	0	0	0	0	0	0	0	0	0	0
28	0	0	0	0	0	0	0	0	0	0	0	0	0	0	0	0	0	0
32	0	2	1	1	0	0	1	0	0	1	0	0	1	0	0	0	7	71
36	2	1	2	1	0	0	0	0	0	2	0	0	0	0	0	0	8	63
40	0	1	1	0	0	0	0	0	0	1	0	0	0	0	0	0	3	67
44	0	0	0	0	0	0	0	0	0	0	0	0	0	0	0	0	0	0
48	0	0	0	0	0	0	0	0	0	0	0	0	0	0	0	0	0	0
52	0	0	0	0	0	0	0	0	0	0	0	0	0	0	0	0	0	0
56	0	0	0	0	0	0	0	0	0	0	0	0	0	0	0	0	0	0
60	0	0	0	0	0	0	0	0	0	0	0	0	0	0	0	0	0	0
64	0	0	0	0	0	0	0	0	0	0	0	0	0	0	0	0	0	0
68	0	0	0	0	0	0	0	0	0	0	0	0	0	0	0	0	0	0
72	0	0	0	0	0	0	0	0	0	0	0	0	0	0	0	0	0	0
76	0	0	0	0	0	0	0	0	0	0	0	0	0	0	0	0	0	0
80	0	0	0	0	0	0	0	0	0	0	0	0	0	0	0	0	0	0
Итого деревьев.	2	4	4	2	0	0	1	0	0	4	0	0	1	0	0	0	18	67
%	11	22	22	11	0	0	6	0	0	22	0	0	6	0	0	0	100	67

Порода: Итого по выделу

Ступени толщины, см	Количество деревьев по категориям состояния, шт																Всего деревьев по ступеням толщины	
	I	II	III	IV		V		VI			Ветровал, бурелом			аварийные деревья			шт.	в т.ч. подлежа
				НЗ	З	НЗ	З	НЗ	З	О	НЗ	З	О	НЗ	З	О		
1	2	3	4	5	6	7	8	9	10	11	12	13	14	15	16	17	18	19
8	0	0	0	0	0	0	0	0	0	0	0	0	0	0	0	0	0	0
12	0	0	0	0	0	0	0	0	0	0	0	0	0	0	0	0	0	0
16	0	0	0	0	0	0	0	0	0	0	0	0	0	0	0	0	0	0
20	0	0	0	0	0	0	0	0	0	0	0	0	0	0	0	0	0	0
24	0	0	0	0	0	0	0	0	0	0	0	0	0	0	0	0	0	0
28	2	4	3	2	1	1	2	0	0	3	1	0	3	0	0	0	22	82
32	9	7	5	3	1	1	3	0	0	3	0	1	5	0	0	0	38	58
36	8	4	5	1	1	0	1	0	0	3	1	0	3	0	0	0	27	56
40	4	3	4	0	1	0	0	0	0	3	1	1	1	0	0	0	18	61
44	0	0	0	0	0	0	0	0	0	0	0	0	0	0	0	0	0	0
48	0	0	0	0	0	0	0	0	0	0	0	0	0	0	0	0	0	0
52	0	0	0	0	0	0	0	0	0	0	0	0	0	0	0	0	0	0
56	0	0	0	0	0	0	0	0	0	0	0	0	0	0	0	0	0	0
60	0	0	0	0	0	0	0	0	0	0	0	0	0	0	0	0	0	0
64	0	0	0	0	0	0	0	0	0	0	0	0	0	0	0	0	0	0
68	0	0	0	0	0	0	0	0	0	0	0	0	0	0	0	0	0	0
72	0	0	0	0	0	0	0	0	0	0	0	0	0	0	0	0	0	0
76	0	0	0	0	0	0	0	0	0	0	0	0	0	0	0	0	0	0
80	0	0	0	0	0	0	0	0	0	0	0	0	0	0	0	0	0	0
84	0	0	0	0	0	0	0	0	0	0	0	0	0	0	0	0	0	0
88	0	0	0	0	0	0	0	0	0	0	0	0	0	0	0	0	0	0
Итого деревьев,	23	18	17	6	4	2	6	0	0	12	3	2	12	0	0	0	105	63
%	22	17	16	6	4	2	6	0	0	11	3	2	11	0	0	0	100	63

Примечание: НЗ-незаселенное, З-заселенное, О-отработано вредителями.