

«УТВЕРЖДАЮ»

*Заместитель министра
лесного комплекса
Иркутской области
А.В. Сагалаев*
«30» сентября 2016 г.

Акт № 62-21-11/16
проверки санитарного и лесопатологического состояния
участка леса в Падунском лесничестве
министерства лесного комплекса Иркутской области.

«04» октября 2016 г.

Комиссия, действующая на основании Распоряжения Министерства лесного комплекса Иркутской области № 66 мр от 28 июня 2016 г. в составе:

Агака А.В. главный специалист-эксперт

Молоствов А.В. главный специалист – эксперт

Судьяров В.В. старший специалист 1 разряда

С привлечением специалиста филиала ФБУ «Рослесозащита»-«ЦЗЛ Иркутской области» инженера -лесопатолога Данилиной Н.И.

провели обследование насаждений путём анализа состояния деревьев на пробных площадях в следующих участках леса Падунского лесничества, Боровского участкового лесничества Боровская дача : кв.27 выд. 22, 25, 26, 32, 33, 36, 37 на площади 44,8 га.

Квартал	Выдел	Площадь выдела, га	Целевое назначение земель	Категория защитных лесов	Таксационная характеристика										Заложено пробных площадей	
					состав	ярус	порода	возраст, лет	средняя высота, м	средний диаметр, см	тип леса	полнота	бонитет	запас, куб \ га	количество, шт.	Общая площадь, га
27	22	34,0	Э		9С1Б+Л+Ос	1	С	90	20	24	ЧЕР	0,7	3	260	1	0,2
27	25	20,0	Э		6С3Ос1Б+Л	1	С	110	22	26	РТ	0,7	3	280	1	0,7
27	26	32,0	Э		7С2Л1Б	1	С	120	22	30	ЧЕР	0,6	3	250	1	0,35
27	32	56,0	Э		6С2Б2Ос+Л	1	С	95	22	26	РТ	0,8	3	320	1	0,6
27	33	8,0	Э		7С1Л2Б+Ос	1	С	110	22	26	РТ	0,7	3	280	1	0,3
27	36	15,0	Э		6С2Ос2Б	1	С	95	22	26	РТ	0,8	3	320	1	0,6
27	37	3,0	Э		7Б3Е	1	Б	90	23	18	РТ	1,0	3	290	1	0,3
ИТОГО:		168													7	3,05

Лесоустройство 1993 года

В результате обследования установлено: таксационная характеристика насаждения в квартале 27 выд. 22, 25, 26, 32, 33, 36, 37 **не соответствует** таксационному описанию лесохозяйственного регламента, плана освоения лесов.

Причины несоответствия: Ошибка при проведении лесоустроительных работ.

Фактическая таксационная характеристика участков, состояние древостоя, причины повреждения, ослабления деревьев и рекомендуемые санитарно-оздоровительные мероприятия:

Квартал	Выдел	Площадь, га	Таксационная характеристика										Причины повреждения, ослабления деревьев	Рекомендуемые мероприятия				
			состав	ярус	порода	возраст	средняя высота, м	средний диаметр, см	тип леса	полнота	бонитет	запас, кубм/га		вид	площадь, га	выбираемый запас (общий), кубм	выбираемый запас (ликвидный), кубм	сроки проведения
27	22	2,3	9С1Б	1	С	110	22	28	ЧЕР	0,5	3	210	болезни леса	ССР	2,3	483	425	1 - 4 кв. 2017
27	25	16,3	6С3Ос1Б	1	С	130	23	32	РТ	0,6	3	210		ССР	16,3	3423	3012	
27	26	2,8	7С2Л1Б	1	С	140	23	32	ЧЕР	0,5	3	200		ССР	2,8	560	493	
27	32	14,1	6С2Б2Ос	1	С	120	25	28	РТ	0,6	3	230		ССР	14,1	3243	2854	
27	33	3,5	7С1Л2Б	1	С	130	23	32	РТ	0,5	3	210		ССР	3,5	735	647	
27	36	4,3	6С2Ос2Б	1	С	120	25	28	РТ	0,6	3	220		ССР	4,3	946	832	
27	37	1,5	7Б2Е	1	Б	110	23	24	РТ	0,7	3	220		ССР	1,5	330	290	
ИТОГО		44,8													44,8	9720	8553	

Характеристика и состояние подроста:

кв.	выд.	Состав	возраст, лет	высота, м	количество тыс.шт/ га	описание
27	22	10К	25	2,0	15,0	Подрост равномерный, жизнеспособный. Хвоя зеленая, густая.
27	25	10К	25	2,5	15,0	
27	26	10К	30	3,0	15,0	
27	32	6К2Е2Б	20	2,0	10,0	
27	33	8К2Е	20	2,0	15,0	
27	36	6К2Е2Б	20	2,0	10,0	
27	37	8К2Е	15	1,5	5,0	

Описание повреждений насаждений:

кв.27 выд.22	<p><i>Насаждение пройдено устойчивым низовым пожаром средней степени интенсивности 10 – летней давности. Признаками повреждения являются: нагар на стволах деревьев высотой до 3 м; прогар луба в комлевой части до 1/4 диаметра стволов, подгар корневых лап. В результате пожара, деревья, под воздействием высоких температур и ветров сильно ослабли. Утратив биологическую устойчивость насаждение подверглось заселению грибными возбудителями болезней и стволовыми вредителями, все это привело к сильному ослаблению данного насаждения. Сосна поражена стволовыми гнилями (сосновой губкой), на стволах имеются плодовые тела сосновой губки, раковые раны вытянутой формы вдоль ствола и по окружности. Кора на поврежденных деревьях частично опала. На стволах в районе толстой коры имеются следы заселения стволовыми вредителями – буровая мука, вылетные отверстия. Береза перестойная, повреждена пожаром прошлых лет. Высота нагара составляет от 4,5 до 6 м. Ожог стволов с повреждением камбия более ¼ окружности ствола, поражена грибными болезнями – трутовиком настоящим.</i></p>
-----------------	--

<p>кв.27 выд.25</p>	<p>Насаждение пройдено устойчивым низовым пожаром средней степени интенсивности 10 – летней давности. Признаками повреждения являются: нагар на стволах деревьев высотой более 5,0 м; прогар луба в комлевой части до 1/4 диаметра стволов, подгар корневых лап, в результате чего произошел вывал деревьев, что так же способствует развитию вредителей и болезней леса. На сломках деревьев наблюдается ядровая бурая и красно-бурая стволовые гнили. На ослабленных деревьях сосны хвоя светло - зеленая, желто – зеленая, матовая или отсутствует, крона ажурная, флагообразная, изрежена, происходит усыхание ветвей 2/3 кроны и более. На стволах деревьев на высоте до 4 метров имеются плодовые тела различных размеров губки сосновой. Осина и береза перестойные, поражены грибными болезнями – трутовиком настоящим.</p>
<p>кв.27 выд.26</p>	<p>Насаждение перестойное, с нарушенной биологической устойчивостью, пройдено низовым устойчивым, средней интенсивности, пожаром прошлых лет. Насаждение сильно ослабленное, деревья, подвержены заселению стволовых вредителей, тем самым ухудшая санитарное состояние. Высота нагара до 3 м. На стволах имеются механические повреждения, полученные в результате падения ветровальных деревьев, а также сухобокость, табачные сучки, бугры, смоляные желваки, смолотечение, что свидетельствует о наличии стволовых гнилей. Сосна поражена сосновой губкой, рак-серянкой. 20% степень поражения слабая, на стволах имеются плодовые тела сосновой губки, раковые раны вытянутой формы вдоль ствола и по окружности. Ожог стволов с повреждением камбия более ¼ окружности ствола - 25%. Кора на поврежденных деревьях частично опала. На стволах в районе толстой коры имеются следы заселения стволовыми вредителями – сосновый усач, большой сосновый лубоед. Лиственница повреждена пожаром прошлых лет, высота нагара до 4м., прогар луба, ожог стволов с повреждением камбия более 3/4 окружности ствола; повреждена лиственничной губкой, на стволах встречаются плодовые тела лиственничной губки, имеются следы заселения стволовых вредителей, смолотечение. Береза перестойная, повреждена пожаром прошлых лет. Высота нагара составляет от 2,5 до 4 м. Ожог стволов с повреждением камбия более ¾ окружности ствола, поражена грибными болезнями - трутовиком настоящим. Степень повреждения средняя 25%.</p>
<p>кв.27 выд.32</p>	<p>Насаждение сильно ослаблено устойчивым низовым пожаром средней степени интенсивности более 10-летней давности (пожар 2003 г) Признаками повреждения являются: нагар на стволах деревьев высотой более 4,0, м; прогар луба в комлевой части до 1/4 диаметра стволов, подгар корневых лап. Утратив биологическую устойчивость насаждение подверглось заселению грибными возбудителями болезней и стволовыми вредителями, все это привело к ослаблению данного насаждения. Сосна поражена стволовыми гнилями (сосновой губкой), на стволах имеются плодовые тела сосновой губки, раковые раны вытянутой формы вдоль ствола и по окружности. Ожог стволов с повреждением камбия более ¾ окружности ствола - 20%. Кора на поврежденных деревьях частично опала. На стволах в районе толстой коры имеются следы заселения стволовыми вредителями – буровая мука, вылетные отверстия. Береза и осина перестойные, повреждены пожаром прошлых лет. Высота нагара составляет от 4,5 до 6 м. Ожог стволов с повреждением камбия более ¾ окружности ствола, так же береза и осина поражены грибными болезнями – трутовиком настоящим.</p>
<p>кв.27 выд.33</p>	<p>Насаждение низкополнотное, пройдено низовым устойчивым, средней интенсивности пожаром прошлых лет, сильно ослабленно, деревья подвержены заселению стволовых вредителей. В результате ожога корневых лап произошел вывал деревьев, что так же способствует развитию вредителей и болезней леса. Высота нагара составляет до 6м. На стволах имеются сухобокости, табачные сучки, бугры, смоляные желваки, смолотечение, что свидетельствует о наличии стволовых гнилей. Сосна поражена сосновой губкой, рак-серянкой, степень поражения средняя – 25%, на стволах имеются плодовые тела сосновой губки, раковые раны вытянутой формы вдоль ствола и по окружности. Ожог стволов с повреждением камбия более ¼ окружности ствола - 25%. Береза перестойная, повреждена пожаром прошлых лет. Высота нагара составляет от 4 до 6 м. Ожог стволов с повреждением камбия более ¾ окружности ствола, береза поражена грибными болезнями - трутовиком настоящим. Степень повреждения средняя 25%.</p>
<p>кв.27 выд.36</p>	<p>Насаждение пройдено устойчивым низовым пожаром средней степени интенсивности 10 – летней давности. Признаками повреждения являются: нагар на стволах деревьев высотой до 3 м; подгар корневых лап. В результате пожара, деревья, под воздействием высоких температур и ветров сильно ослабли. Утратив биологическую устойчивость насаждение подверглось заселению грибными возбудителями болезней и стволовыми вредителями, все это привело к сильному ослаблению данного насаждения, на стволах имеются плодовые тела сосновой губки, раковые раны вытянутой формы вдоль ствола и по окружности. Кора на поврежденных деревьях частично опала. На стволах в районе толстой коры имеются следы заселения стволовыми вредителями – буровая мука, вылетные отверстия. Осина и береза -</p>

	<i>перестойные, повреждены пожаром прошлых лет. Высота нагара составляет до 4 м. Так же лиственные поражены грибными болезнями – трутовиком настоящим.</i>
кв.27 выд.37	<i>Береза XI класса возраста, поражена грибными болезнями - трутовиком настоящим, на стволах большое количество плодовых тел грибов. Береза и ель повреждены низовым устойчивым, средней интенсивности пожаром 10-летней давности. На стволах деревьев ожоги с повреждением камбия более ¼ окружности ствола - 30%. Высота нагара достигает 5м. Кора на поврежденных деревьях частично опала.</i>
Выводы:	насаждение с нарушенной устойчивостью, поражено болезнями леса, заселено стволовыми вредителями, в целях ликвидации очагов вредителей и болезней леса, рационального использования древесины, противопожарной и санитарной безопасности рекомендуется проведение сплошной санитарной рубки.

заражено болезнями

Вид	Порода	Встречаемость (% заражённых деревьев)	Степень заражения (слабая, средняя, сильная)
Сосновая губка	Сосна	30%	средняя
Лиственничная губка	Лиственница	25%	средняя
Трутовик настоящий	Береза, осина	30%	средняя

В том числе:

заселено (отработано) стволовыми вредителями

Вид вредителя	Порода	Встречаемость (% заселенных деревьев)	Степень заселения (слабая, средняя, сильная)
Усач сосновый	Сосна, лиственница	20%	слабая

Повреждено лесным пожаром:

Порода	Вид пожара	Состояние корневых лап		Состояние корневой шейки		Подсушивание луба	
		%поврежденных огнем корней	%деревьев с данным повреждением	Ожег корневой шейки по окр. (1/4; 2/4;3/4;более	%деревьев с данным повреждением	Ожег корневой шейки по окр. (1/4; 2/4;3/4;более	%деревьев с данным повреждением
С, Л, Б, Ос, Е	низовой, устойчивый средней степени интенсивности, 2003 г.		25	более 3/4	до 25	более 3/4	до 30

Выборке подлежит 100% от запаса насаждения, в том числе:

	кв.27в.22	кв.27в.25	кв.27в.26	кв.27в.32
здоровых (в соответствии п.101 приказа Рослесхоза от 09.06.2015 г № 182)	12	32	26	32
ослабленных (в соответствии п.101 приказа Рослесхоза от 09.06.2015 г № 182)	13	6	7	8
сильно ослабленных (в соответствии п.101 приказа Рослесхоза от 09.06.2015 г № 182)	6	11	6	11
усыхающих (в соответствии п.101 приказа Рослесхоза от 09.06.2015 г № 182)	14	7	5	9
свежий сухостой	6	3	4	2
старый сухостой	0	2	5	2
ветровал, бурелом, снеголом	5	3	3	0

	кв.27в.33	%	кв.27в.36	%	кв.27в.37	%
здоровых (в соответствии п.101 приказа Рослесхоза от 09.06.2015 г № 182)	<u>18</u>		<u>33</u>		<u>55</u>	
ослабленных (в соответствии п.101 приказа Рослесхоза от 09.06.2015 г № 182)	<u>3</u>		<u>6</u>		<u>3</u>	
сильно ослабленных (в соответствии п.101 приказа Рослесхоза от 09.06.2015 г № 182)	<u>8</u>		<u>8</u>		<u>3</u>	
усыхающих (в соответствии п.101 приказа Рослесхоза от 09.06.2015 г № 182)	<u>14</u>		<u>9</u>		<u>3</u>	
свежий сухостой	<u>8</u>	%	<u>3</u>	%	<u>0</u>	%
старый сухостой	<u>5</u>	%	<u>2</u>	%	<u>0</u>	%
ветровал, бурелом, снеголом	<u>0</u>	%	<u>2</u>	%	<u>0</u>	%

Полнота насаждения после уборки деревьев, подлежащих рубке, составит :

кв.27выд.22 - 0,22, кв.27 выд.25 – 0,22, кв.27 выд.26 – 0,22, кв.27выд.32 - 0,22, кв.27 выд.33 – 0,22, кв.27 выд.36 – 0,22, кв.27 выд.37 – 0,25.

В соответствии с п. 107 Методического документа по обеспечению санитарной безопасности в лесах, утвержденного приказом Рослесхоза от 09.06.2015г. № 182, п.11 Правил заготовки древесины, утвержденных приказом Рослесхоза от 1 августа 2011 г. N 337, п.94 Лесоустроительной инструкции, утвержденной приказом Рослесхоза от 12.12.2011г. №516, *минимальное значение снижения полноты, при котором насаждение при проведении выборочных санитарных рубок лесных насаждений обеспечит способность древостоев выполнять функции, соответствующие своему целевому назначению составляет 0,3.*

Технология рубок: разработку лесосек вести методом узких лент, при валке деревьев бензопилами и трелевке хлыстов тракторами, сбор порубочных остатков в кучи с последующим сжиганием в не пожароопасный период.

Меры по обеспечению возобновления: кв.27 выд. 22, 25, 26, 32, 33, 36, 37 сохранение подроста

Мероприятия, необходимые для предупреждения заражения или повреждения смежных насаждений: в прилегающих насаждениях рекомендуется проводить текущие лесопатологические обследования.

Подписи членов комиссии:

гл. специалист-эксперт

гл. специалист-эксперт

старший специалист 1 разряда

Агака А.В

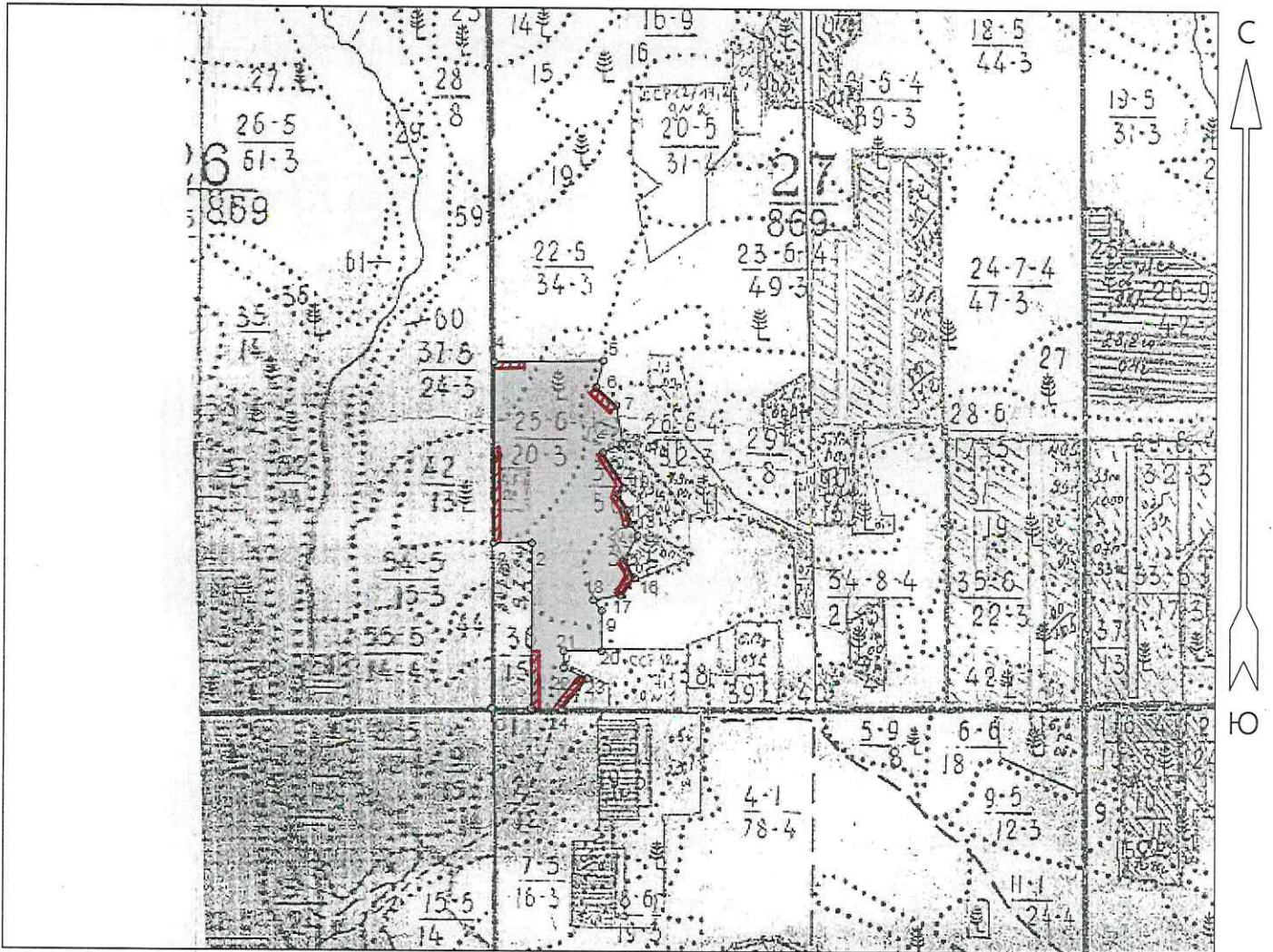
Молоствов А.В.

Судьяров В.В

Проверка санитарного и лесопатологического состояния участка леса проведена с участием:



Данилина Н.И.

эксплуатационные леса



Общая площадь: 44.8 га
Эксплуатационная площадь: 44.8 га
Масштаб: 1 : 25000
Выполнил:

Условные обозначения:

 Эксплуатационная площадь
 - пробная площадь

№№	Направление	Румб	Длина, м	20 - 21	ЮЗ	90°	139
0 - 1	ЮВ	90°	145	21 - 22	ЮВ	0°	60
1 - 2	СЗ	0°	600	22 - 23	ЮВ	65°	96
2 - 3	ЮЗ	90°	140	23 - 24	ЮЗ	40°	148
3 - 4	СЗ	0°	660	24 - 1	ЮЗ	90°	103
4 - 5	СВ	89°	400				
5 - 6	ЮЗ	15°	100				
6 - 7	ЮВ	47°	100				
7 - 8	ЮВ	10°	140				
8 - 9	ЮЗ	65°	80				
9 - 10	ЮВ	31°	150				
10 - 11	ЮЗ	45°	30				
11 - 12	ЮВ	30°	70				
12 - 13	ЮВ	15°	50				
13 - 14	ЮВ	30°	50				
14 - 15	ЮЗ	30°	100				
15 - 16	ЮВ	30°	78				
16 - 17	ЮЗ	40°	82				
17 - 18	ЮЗ	80°	100				
18 - 19	ЮВ	40°	50				
19 - 20	ЮВ	0°	146				

Начальник территориального отдела
Министерства лесного комплекса
Иркутской области по Падунскому лесничеству




Р.А. Малеев

27	36	4,3	6С	120	25	28	рт	0,6	3	220	100	8	10	5	10	14	14	12	15	4	4	4	61	Боглезни леса	сохранение подроста	ССР	4,3	946	114				
			2Ос	100	25	26					39	33	67	0	0	0	0	0	0	0	0	0	0							0	0	0	67
			2Б		19	18					100	36	64	0	0	0	0	0	0	0	0	0	0							0	0	0	0
			Итого по выделу								239	19	33	3	6	8	8	7	9	3	2	63											
27	37	1,5	7Б	110	23	24	рт	0,7	3	220	110	32	68	0	0	0	0	0	0	0	0	0	68	Боглезни леса	сохранение подроста	ССР	1,5	330	40				
			3Е		24	28					30	13	23	10	10	17	10	7	10	0	0	0	0							0	0	53	
			Итого по выделу										140	26	55	3	3	5	3	2	3	0	0							0	0	0	0
итого		44,8																								44,8	9720,0	1167,0					

Главный специалист-эксперт
 Главный специалист-эксперт
 Старший специалист I разряда

Агака А.В.
 Молостров А.В.
 Судьяров В.В.

Проверка санитарного и лесопатологического состояния участка леса проведена с участием:
 Данилиной Н.И.

ВРЕМЕННАЯ ПРОБНАЯ ПЛОЩАДЬ № 1

Субъект Российской Федерации

Иркутская область

Лесничество **Падунское**

уч. лесничество **Боровское**

Дача **Боровская**

Квартал **27**

Выдел **22**

Площадь **2,3 га**

Номер очага

Размер пробной площади **0,2 га**

Таксационная характеристика:

Тип леса	ЧЕР	Состав	9С1Б	Возраст	110 лет	Бонитет	3
Полнота	0,5	Запас на га	210 кбм	Возобновление	10К (25) 2,0 м	15,0 тыс.шт./га	

Время и причина ослабления насаждения: **Болезни леса**

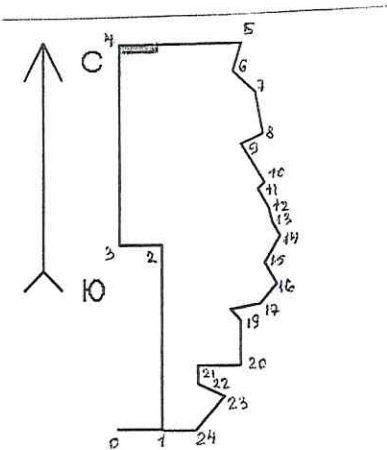
Тип очага: эпизодический, хронический (подчеркнуть)

Фаза развития очага: начальная, нарастания численности, собственно вспышка, кризис (подчеркнуть)

Состояние насаждения, намечаемые мероприятия:

Насаждение низкополотное с нарушенной биологической устойчивостью (сильно ослаблено) вследствие развития болезней леса и воздействия пожаров прошлых лет. Текущий отпад - 25%, общий - 30%. Средняя категория состояния 2,55. Сосна сильно ослабленная, поражена стволовыми гнилями (степень поражения средняя - 20%), на стволах имеются плодовые тела сосновой губки, кроны ажурные, прерывистые, часто суховершинные с объемом сухих ветвей до 2/3, прирост слабый или отсутствует. Заметны признаки заселения стволовыми вредителями - вылетные отверстия, буровая мука. Береза поражена трутовиком настоящим (25%). На стволах деревьев имеется нагар высотой до 3 метров, прогар луба до 1/4 диаметра стволов. **Рекомендуемые мероприятия: в целях ликвидации очагов стволовых гнилей, рационального использования древесины, противопожарной и санитарной безопасности рекомендуется назначить ССР.**

Привязка:



№ точек	румбы	длина, м
4-5'	СВ:89	100
ширина пп 1 - 20 м		

Масштаб: 1:25000
Площадь: 44.809 Га

Дата: **04.10.2016 г**

Должность:

Главный специалист - эксперт
Главный специалист - эксперт
Старший специалист 1 разряда
Инженер - лесопатолог

Агака А.В.

Молоствов А.В.

Судьяров В.В.

Данилина Н.И.

ВЕДОМОСТЬ ПЕРЕЧЕТА ДЕРЕВЬЕВ

Порода: Сосна

пп 1

Ступени толщины, см	Количество деревьев по категориям состояния, шт																Всего деревьев по ступеням толщины	
	I		II		III		IV		V			VI			Ветровал, бурелом			шт.
	здоровые	в соответствии п.101	ослабленные	в соответствии п.101	сильно ослабленные	в соответствии п.101	усыхающие	в соответствии п.101	НЗ	З	НЗ	З	О	НЗ	З	О		
1	2	3	4	5	6	7	8	9	10	11	12	13	14	15	16	17	18	19
16																	0	0
20																	0	0
24																	0	0
28	8	4	10	8	4	4	3	9		4						3	57	32
32																	0	0
36																	0	0
40																	0	0
44																	0	0
48																	0	0
Итого деревьев,	8	4	10	8	4	4	3	9	0	4	0	0	0	0	0	3	57	32
%	14	7	18	14	7	7	5	16	0	7	0	0	0	0	0	5	100	56,00

Порода: Береза

Ступени толщины, см	Количество деревьев по категориям состояния, шт																Всего деревьев по ступеням толщины	
	I		II		III		IV		V			VI			Ветровал, бурелом			шт.
	здоровые	в соответствии п.101	ослабленные	в соответствии п.101	сильно ослабленные	в соответствии п.101	усыхающие	в соответствии п.101	НЗ	З	НЗ	З	О	НЗ	З	О		
1	2	3	4	5	6	7	8	9	10	11	12	13	14	15	16	17	18	19
16																	0	0
20	7	8	0	0	0		0	0			0						15	8
24																	0	0
28																	0	0
32																	0	0
36																	0	0
40																	0	0
44																	0	0
48																	0	0
Итого деревьев,	7	8	0	0	0	0	0	0	0	0	0	0	0	0	0	0	15	8
%	47	53	0	0	0	0	0	0	0	0	0	0	0	0	0	0	100	53,00

Порода: Итого по выделу

Ступени толщины, см	Количество деревьев по категориям состояния, шт																Всего деревьев по ступеням толщины	
	I		II		III		IV		V			VI			Ветровал, бурелом			шт.
	здоровые	в соответствии п.101	ослабленные	в соответствии п.101	сильно ослабленные	в соответствии п.101	усыхающие	в соответствии п.101	НЗ	З	НЗ	З	О	НЗ	З	О		
1	2	3	4	5	6	7	8	9	10	11	12	13	14	15	16	17	18	19
16	0	0	0	0	0	0	0	0	0	0	0	0	0	0	0	0	0	0
20	7	8	0	0	0	0	0	0	0	0	0	0	0	0	0	0	15	8
24	0	0	0	0	0	0	0	0	0	0	0	0	0	0	0	0	0	0
28	8	4	10	8	4	4	3	9	0	4	0	0	0	0	0	3	57	32
32	0	0	0	0	0	0	0	0	0	0	0	0	0	0	0	0	0	0
36	0	0	0	0	0	0	0	0	0	0	0	0	0	0	0	0	0	0
40	0	0	0	0	0	0	0	0	0	0	0	0	0	0	0	0	0	0
44	0	0	0	0	0	0	0	0	0	0	0	0	0	0	0	0	0	0
48	0	0	0	0	0	0	0	0	0	0	0	0	0	0	0	0	0	0
Итого деревьев,	15	12	10	8	4	4	3	9	0	4	0	0	0	0	0	3	72	40
%	21	17	14	11	5	6	4	12	0	6	0	0	0	0	0	4	100	56,00

ВРЕМЕННАЯ ПРОБНАЯ ПЛОЩАДЬ № 2

Субъект Российской Федерации

Иркутская область

Лесничество **Падунское**

уч. лесничество **Боровское**

Дача **Боровская**

Квартал **27**

Выдел **25**

Площадь **16,3 га**

Номер очага

Размер пробной площади **0,7 га**

Таксационная характеристика:

Тип леса	РТ	Состав	6С3Ос1Б	Возраст	130 лет	Бонитет	3
Полнота	0,6	Запас на га	210 кбм	Возобновление	10К (25) 2,5 м	15,0 тыс.шт./га	

Время и причина ослабления насаждения: **Болезни леса**

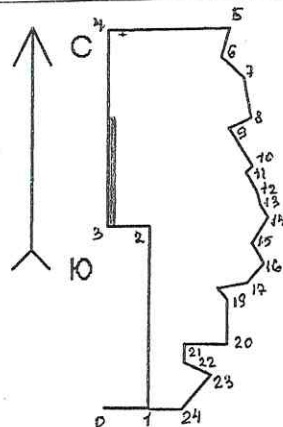
Тип очага: эпизодический, хронический (подчеркнуть)

Фаза развития очага: начальная, нарастания численности, собственно вспышка, кризис (подчеркнуть)

Состояние насаждения, намечаемые мероприятия:

Насаждение с нарушенной биологической устойчивостью, пройдено пожаром 10-летней давности. Поражено болезнями леса, заселено стволовыми вредителями. Текущий отпад 14%, общий – 29%. В наличии ожоги корневых лап, прогар луба, ветровал. Коэффициент средней категории состояния 2,15. Сосна поражена стволовыми гнилями (сосновой губкой), 25% степень повреждения средняя, на стволах имеются плодовые тела сосновой губки, наличие табачных сучьев более 2/3 кроны, усыхание ветвей прошлых лет в кроне до 1/2. На стволах в районе толстой коры имеются следы заселения стволовыми вредителями – буровая мука, вылетные отверстия. Осина и береза перестойные, заражены грибными болезнями, трутовиком настоящим. **Рекомендуемые мероприятия: в целях ликвидации очагов стволовых гнилей и стволовых вредителей, рационального использования древесины, противопожарной и санитарной безопасности рекомендуется назначить ССР.**

Привязка:



№ точек	румбы	длина, м
3-4	С:0	350
ширина пп 2 - 20 м		

Масштаб: 1:25000

Площадь: 44.809 Га

Дата: 04.10.2016 г

Должность:

Главный специалист - эксперт

Главный специалист - эксперт

Старший специалист 1 разряда

Инженер - лесопатолог

Агака А.В.

Молоствов А.В.

Судьяров В.В.

Данилина Н.И.

ВЕДОМОСТЬ ПЕРЕЧЕТА ДЕРЕВЬЕВ

Порода: Сосна

пп 2

Ступени толщины, см	Количество деревьев по категориям состояния, шт																Всего деревьев по ступеням толщины	
	I		II		III		IV		V			VI			Ветровал, бурелом			шт.
	здоровые	в соответствии п.101	ослабленные	в соответствии п.101	сильно ослабленные	в соответствии п.101	усыхающие	в соответствии п.101	НЗ	З	НЗ	З	О	НЗ	З	О		
1	2	3	4	5	6	7	8	9	10	11	12	13	14	15	16	17	18	19
16																	0	0
20																	0	0
24																	0	0
28																	0	0
32	5	9	12	10	14	18	6	12		5			4			5	0	0
36																	100	63
40																	0	0
44																	0	0
48																	0	0
Итого деревьев,	5	9	12	10	14	18	6	12	0	5	0	0	4	0	0	5	0	0
%	5	9	12	10	14	18	6	12	0	5	0	0	4	0	0	5	100	63

Порода: Береза

Ступени толщины, см	Количество деревьев по категориям состояния, шт																Всего деревьев по ступеням толщины	
	I		II		III		IV		V			VI			Ветровал, бурелом			шт.
	здоровые	в соответствии п.101	ослабленные	в соответствии п.101	сильно ослабленные	в соответствии п.101	усыхающие	в соответствии п.101	НЗ	З	НЗ	З	О	НЗ	З	О		
1	2	3	4	5	6	7	8	9	10	11	12	13	14	15	16	17	18	19
16																	0	0
20	22	36															58	36
24																	0	0
28																	0	0
32																	0	0
36																	0	0
40																	0	0
44																	0	0
48																	0	0
Итого деревьев,	22	36	0	0	0	0	0	0	0	0	0	0	0	0	0	0	58	36
%	38	62	0	0	0	0	0	0	0	0	0	0	0	0	0	0	100	62,00

Порода: Осина

Ступени толщины, см	Количество деревьев по категориям состояния, шт																Всего деревьев по ступеням толщины	
	I		II		III		IV		V			VI			Ветровал, бурелом			шт.
	здоровые	в соответствии п.101	ослабленные	в соответствии п.101	сильно ослабленные	в соответствии п.101	усыхающие	в соответствии п.101	НЗ	З	НЗ	З	О	НЗ	З	О		
1	2	3	4	5	6	7	8	9	10	11	12	13	14	15	16	17	18	19
16																	0	0
20																	0	0
24	33	67															100	67
28																	0	0
32																	0	0
36																	0	0
40																	0	0
44																	0	0
48																	0	0
Итого деревьев,	33	67	0	0	0	0	0	0	0	0	0	0	0	0	0	0	100	67
%	33	67	0	0	0	0	0	0	0	0	0	0	0	0	0	0	100	67,00

ВРЕМЕННАЯ ПРОБНАЯ ПЛОЩАДЬ № 3

Субъект Российской Федерации

Иркутская область

Лесничество **Падунское**

уч. лесничество **Боровское**

Дача **Боровская**

Квартал **27** Выдел **26**

Площадь **2,8 га**

Номер очага

Размер пробной площади **0,35 га**

Таксационная характеристика:

Тип леса	ЧЕР	Состав	7С2Л1Б	Возраст	140 лет	Бонитет	3
Полнота	0,5	Запас на га	200 кбм	Возобновление	10К (30) 3,0 м	15,0 тыс.шт./га	

Время и причина ослабления насаждения: **Болезни леса**

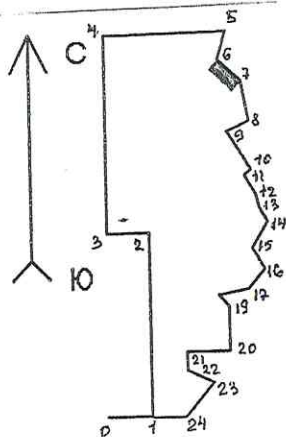
Тип очага: эпизодический, хронический (подчеркнуть)

Фаза развития очага: начальная, нарастания численности, собственно вспышка, кризис (подчеркнуть)

Состояние насаждения, намечаемые мероприятия:

Насаждение с нарушенной биологической устойчивостью - сильно ослаблено (средняя категория состояния 2,16), пройдено пожаром 10-летней давности. Текущий отпад 14%, общий – 22%. На стволах деревьев нагар высотой до 3 метров. Сосна поражена стволовыми гнилями (сосновой губкой), степень повреждения средняя - 20%, на стволах имеются плодовые тела сосновой губки, наличие табачных сучьев более 2/3 кроны, усыхание ветвей в кроне до 1/2 объема. Имеются признаки заселения стволовыми вредителями – буровая мука, вылетные отверстия. Береза перестойная, заражена грибными болезнями (трутовиком настоящим). **Рекомендуемые мероприятия: в целях ликвидации очагов стволовых гнилей и стволовых вредителей, рационального использования древесины, противопожарной и санитарной безопасности рекомендуется назначить ССР.**

Привязка:



№ точек	румбы	длина, м
6-7	ЮВ:47	100
ширина пп 3 - 35 м		

Масштаб: 1:25000
Площадь: 44.809 Га

Дата: **04.10.2016 г**

Должность:

Главный специалист - эксперт
Главный специалист - эксперт
Старший специалист 1 разряда
Инженер - лесопатолог

Агака А.В.

Молоствов А.В.

Судьяров В.В.

Данилина Н.И.

ВРЕМЕННАЯ ПРОБНАЯ ПЛОЩАДЬ № 4

Субъект Российской Федерации

Иркутская область

Лесничество Падунское

уч. лесничество Боровское

Дача Боровская

Квартал 27 Выдел 32

Площадь 14,1 га

Номер очага

Размер пробной площади 0,6 га

Таксационная характеристика:

Тип леса РТ Состав 6С2Б2Ос Возраст 120 лет Бонитет 3
 Полнота 0,6 Запас на га 230 кбм Возобновление 6К2Е2Б (20) 2,0 м 10,0 тыс.шт./га

Время и причина ослабления насаждения: **Болезни леса**

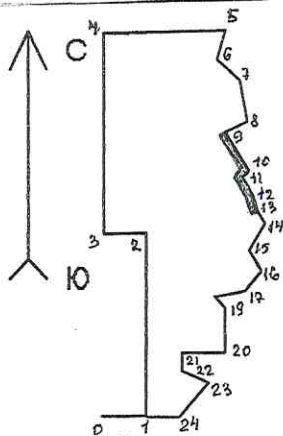
Тип очага: эпизодический, хронический (подчеркнуть)

Фаза развития очага: начальная, нарастания численности, собственно вспышка, кризис (подчеркнуть)

Состояние насаждения, намечаемые мероприятия:

Средняя категория состояния насаждения 2,12 (сильно ослаблено). Нарушение устойчивости вызвано развитием грибных болезней и повреждением пожаром 10-летней давности. Текущий отпад составляет 16%, общий – 18%. На стволах деревьев нагар высотой до 3 метров, прогар луба в комлевой части до 1/4 диаметра ствола. Сосна поражена стволовыми гнилями. Имеются внешние признаки развития и распространения сосновой губки в виде плодовых тел и протяженной зоны табачных сучьев, кроны изреженные с желтоватой или светло-зеленой корой. Степень повреждения средняя - 25%. Имеются признаки заселения стволовыми вредителями – буровая мука, вылетные отверстия, характерные ходы под корой. Береза и осина перестойные, поражены грибными болезнями - на стволах плодовые тела трутовиков. Рекомендуемые мероприятия: в целях ликвидации очагов стволовых гнилей и стволовых вредителей, рационального использования древесины, противопожарной и санитарной безопасности рекомендуется назначить ССР.

Привязка:



№ точек	румбы	длина, м
9-10	ЮВ:31	150
10-11	ЮЗ:45	30
11-12	ЮВ:30	70
12-13	ЮВ:15	50
ширина пп 4 - 20 м		

Масштаб: 1:25000
 Площадь: 44.809 Га

Дата: 04.10.2016 г

Должность:

Главный специалист - эксперт

Главный специалист - эксперт

Старший специалист 1 разряда

Инженер - лесопатолог

Агака А.В.

Молоствов А.В.

Судьяров В.В.

Данилина Н.И.

ВЕДОМОСТЬ ПЕРЕЧЕТА ДЕРЕВЬЕВ

Порода: **Сосна**

пп 4

Ступени толщины, см	Количество деревьев по категориям состояния, шт																Всего деревьев по ступеням толщины	
	I		II		III		IV		V		VI			Ветровал, бурелом			шт.	в т.ч. подлеж ат рубке, %
	здоровые	в соответствии п.101	ослабленные	в соответствии п.101	сильно ослабленные	в соответствии п.101	усыхающие	в соответствии п.101	НЗ	З	НЗ	З	О	НЗ	З	О		
1	2	3	4	5	6	7	8	9	10	11	12	13	14	15	16	17	18	19
16																	0	0
20																	0	0
24																	0	0
28	8	8	12	14	15	20	8	16		4			4				109	66
32																	0	0
36																	0	0
40																	0	0
44																	0	0
48																	0	0
Итого деревьев,	8	8	12	14	15	20	8	16	0	4	0	0	4	0	0	0	109	66
%	7	7	11	13	14	18	7	15	0	4	0	0	4	0	0	0	100	61,00

Порода: **Береза**

Ступени толщины, см	Количество деревьев по категориям состояния, шт																Всего деревьев по ступеням толщины	
	I		II		III		IV		V		VI			Ветровал, бурелом			шт.	в т.ч. подлеж ат рубке, %
	здоровые	в соответствии п.101	ослабленные	в соответствии п.101	сильно ослабленные	в соответствии п.101	усыхающие	в соответствии п.101	НЗ	З	НЗ	З	О	НЗ	З	О		
1	2	3	4	5	6	7	8	9	10	11	12	13	14	15	16	17	18	19
16																	0	0
20	39	65															104	65
24																	0	0
28																	0	0
32																	0	0
36																	0	0
40																	0	0
44																	0	0
48																	0	0
Итого деревьев,	39	65	0	0	0	0	0	0	0	0	0	0	0	0	0	0	104	65
%	37	63	0	0	0	0	0	0	0	0	0	0	0	0	0	0	100	63,00

Порода: **Осина**

Ступени толщины, см	Количество деревьев по категориям состояния, шт																Всего деревьев по ступеням толщины	
	I		II		III		IV		V		VI			Ветровал, бурелом			шт.	в т.ч. подлеж ат рубке, %
	здоровые	в соответствии п.101	ослабленные	в соответствии п.101	сильно ослабленные	в соответствии п.101	усыхающие	в соответствии п.101	НЗ	З	НЗ	З	О	НЗ	З	О		
1	2	3	4	5	6	7	8	9	10	11	12	13	14	15	16	17	18	19
16																	0	0
20																	0	0
24																	0	0
28	8	28															36	28
32																	0	0
36																	0	0
40																	0	0
44																	0	0
48																	0	0
Итого деревьев,	8	28	0	0	0	0	0	0	0	0	0	0	0	0	0	0	36	28
%	22	78	0	0	0	0	0	0	0	0	0	0	0	0	0	0	100	78,00

ВРЕМЕННАЯ ПРОБНАЯ ПЛОЩАДЬ № 5

Субъект Российской Федерации

Иркутская область

Лесничество Падунское

уч. лесничество Боровское

Дача Боровская

Квартал 27 Выдел 33

Площадь 3,5 га

Номер очага

Размер пробной площади 0,3 га

Таксационная характеристика:

Тип леса рт Состав 7С1л2Б Возраст 130 лет Бонитет 3

Полнота 0,5 Запас на га 210 кбм Возобновление 8К2Е (20) 2,0 м 15,0 тыс.шт./га

Время и причина ослабления насаждения: Болезни леса

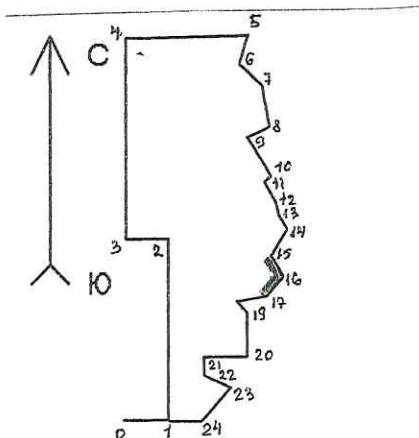
Тип очага: эпизодический, хронический (подчеркнуть)

Фаза развития очага: начальная, нарастания численности, собственно вспышка, кризис (подчеркнуть)

Состояние насаждения, намечаемые мероприятия:

Биологическая устойчивость насаждения нарушена - средняя категория состояния 2,66 (сильно ослаблено), текущий отпад - 33%, общий - 38%. Поражено болезнями леса, заселено стволовыми вредителями, пройдено лесными пожарами прошлых лет. Ослаблено вследствие развития и распространения сосновой губки - характерными признаками явились табачные сучки и плодовые тела, кроны пораженных ствольной гнилью деревьев сосны имеют однобокую форму, измельченную, бледной окраски хвою. Степень поражения средняя - 25%. На стволах деревьев имеется прогары, оставленные пожарами прошлых лет, вылетные отверстия, буровая мука. Береза перестойная, поражена трутовиком настоящим, с плодовыми телами на стволах. **Рекомендуемые мероприятия:** в целях ликвидации очагов ствольных гнилей, рационального использования древесины, противопожарной и санитарной безопасности рекомендуется назначить ССР.

Привязка:



№ точек	румбы	длина, м
15-16	ЮВ:30	78
16-17	ЮЗ:40	82
ширина пп 5 - 20 м		

Масштаб: 1:25000
Площадь: 44.809 Га

Дата: 04.10.2016 г

Должность:

Главный специалист - эксперт

Главный специалист - эксперт

Старший специалист 1 разряда

Инженер - лесопатолог

Агака А.В.

Молоствов А.В.

Судьяров В.В.

Данилина Н.И.

ВЕДОМОСТЬ ПЕРЕЧЕТА ДЕРЕВЬЕВ

пп 5

Порода: Сосна

Ступени толщины, см	Количество деревьев по категориям состояния, шт																Всего деревьев по ступеням толщины	
	I		II		III		IV		V		VI			Ветровал, бурелом			шт.	в т.ч. подлежа т рубке, %
	здоровые	в соответствии п.101	ослабленные	в соответствии п.101	сильно ослабленные	в соответствии п.101	усыхающие	в соответствии п.101	НЗ	З	НЗ	З	О	НЗ	З	О		
1	2	3	4	5	6	7	8	9	10	11	12	13	14	15	16	17	18	19
16																	0	0
20																	0	0
24																	0	0
28																	0	0
32	5		5	2	4	6	8	10		6				4			50	28
36																	0	0
40																	0	0
44																	0	0
48																	0	0
Итого деревьев,	5	0	5	2	4	6	8	10	0	6	0	0	4	0	0	0	50	28
%	10	0	10	4	8	12	16	20	0	12	0	0	8	0	0	0	100	56,00

Порода: Лиственница

Ступени толщины, см	Количество деревьев по категориям состояния, шт																Всего деревьев по ступеням толщины	
	I		II		III		IV		V		VI			Ветровал, бурелом			шт.	в т.ч. подлежа т рубке, %
	здоровые	в соответствии п.101	ослабленные	в соответствии п.101	сильно ослабленные	в соответствии п.101	усыхающие	в соответствии п.101	НЗ	З	НЗ	З	О	НЗ	З	О		
1	2	3	4	5	6	7	8	9	10	11	12	13	14	15	16	17	18	19
16																	0	0
20																	0	0
24																	0	0
28																	0	0
32	3	4															7	4
36																	0	0
40																	0	0
44																	0	0
48																	0	0
Итого деревьев,	3	4	0	0	0	0	0	0	0	0	0	0	0	0	0	0	7	4
%	43	57	0	0	0	0	0	0	0	0	0	0	0	0	0	0	100	57,00

Порода: Береза

Ступени толщины, см	Количество деревьев по категориям состояния, шт																Всего деревьев по ступеням толщины	
	I		II		III		IV		V		VI			Ветровал, бурелом			шт.	в т.ч. подлежа т рубке, %
	здоровые	в соответствии п.101	ослабленные	в соответствии п.101	сильно ослабленные	в соответствии п.101	усыхающие	в соответствии п.101	НЗ	З	НЗ	З	О	НЗ	З	О		
1	2	3	4	5	6	7	8	9	10	11	12	13	14	15	16	17	18	19
16																	0	0
20	19	24	0														43	24
24																	0	0
28																	0	0
32																	0	0
36																	0	0
40																	0	0
44																	0	0
48																	0	0
Итого деревьев,	19	24	0	0	0	0	0	0	0	0	0	0	0	0	0	0	43	24
%	44	56	0	0	0	0	0	0	0	0	0	0	0	0	0	0	100	56,00

ВРЕМЕННАЯ ПРОБНАЯ ПЛОЩАДЬ № 6

Субъект Российской Федерации

Иркутская область

Лесничество Падунское

уч. лесничество Боровское

Дача Боровская

Квартал 27 Выдел 36

Площадь 4,3 га

Номер очага

Размер пробной площади 0,6 га

Таксационная характеристика:

Тип леса РТ Состав 6С2Ос2Б Возраст 120 лет Бонитет 3
 Полнота 0,6 Запас на га 220 кбм Возобновление 6К2Е2Б (20) 2,0 м 10,0 тыс.шт./га

Время и причина ослабления насаждения: **Болезни леса**

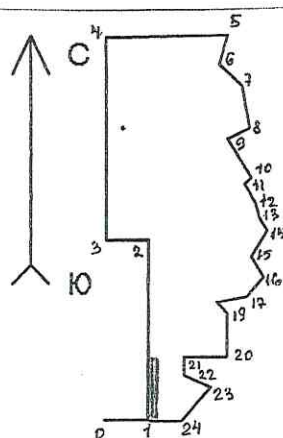
Тип очага: эпизодический, хронический (подчеркнуть)

Фаза развития очага: начальная, нарастания численности, собственно вспышка, кризис (подчеркнуть)

Состояние насаждения, намечаемые мероприятия:

Средняя категория состояния насаждения 2,17 (сильно ослаблено). Нарушение устойчивости вызвано развитием грибных болезней и повреждением пожаром 10-летней давности. Текущий отпад составляет 19%, общий – 23%. На стволах деревьев нагар высотой до 3 метров, прогар луба в комлевой части до 1/4 диаметра ствола. Сосна поражена стволовыми гнилями. Имеются внешние признаки развития и распространения сосновой губки в виде плодовых тел и протяженной зоны табачных сучьев, кроны изреженные с желтоватой или светло-зеленой корой. Степень повреждения средняя - 30%. Имеются признаки заселения стволовыми вредителями – буровая мука, вылетные отверстия, характерные ходы под корой. Осина и береза перестойные, поражены грибными болезнями - на стволах плодовые тела трутовиков. **Рекомендуемые мероприятия:** в целях ликвидации очагов стволовых гнилей и стволовых вредителей, рационального использования древесины, противопожарной и санитарной безопасности рекомендуется назначить ССР.

Привязка:



№ точек	румбы	длина, м
1-2'	С:0	200
ширина пп 6 - 30 м		

Масштаб: 1:25000
 Площадь: 44.809 Га

Дата: 04.10.2016 г

Должность:

Главный специалист - эксперт

Главный специалист - эксперт

Старший специалист 1 разряда

Инженер - лесопатолог

Агака А.В.

Молоствов А.В.

Судьяров В.В.

Данилина Н.И.

ВРЕМЕННАЯ ПРОБНАЯ ПЛОЩАДЬ № 7

Субъект Российской Федерации

Иркутская область

Лесничество Падунское

уч. лесничество Боровское

Дача Боровская

Квартал 27 Выдел 37

Площадь 1,5 га

Номер очага

Размер пробной площади 0,3 га

Таксационная характеристика:

Тип леса	РТ	Состав	7Б3Е	Возраст	110 лет	Бонитет	3
Полнота	0,7	Запас на га	220 кбм	Возобновление	8К2Е (15)	1,5 м	5,0 тыс.шт./га

Время и причина ослабления насаждения: **Болезни леса**

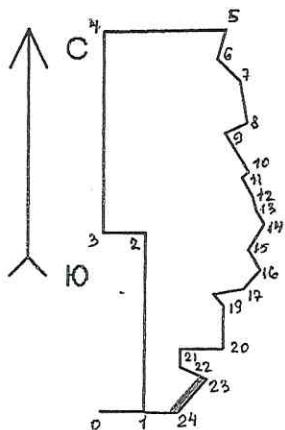
Тип очага: эпизодический, хронический (подчеркнуть)

Фаза развития очага: начальная, нарастания численности, собственно вспышка, кризис (подчеркнуть)

Состояние насаждения, намечаемые мероприятия:

Биологическая устойчивость насаждения нарушена - средняя категория состояния 1,38. Величина текущего отпада 5 %, общего 5 %. Береза перестойная, стволы с деформацией, проростями, сухобокостями, поражена трутовиком настоящим - имеется большое количество плодовых тел грибов. Старый сухостой не заселен, распределен равномерно. Ель ослаблена (категория состояния 2,23). Насаждение пройдено пожаром 10 летней давности, на стволах нагары до 3 метров, прогары луба. Рекомендуемые мероприятия: в целях ликвидации очагов стволовых гнилей, рационального использования древесины, противопожарной и санитарной безопасности рекомендуется назначить ССР.

Привязка:



№ точек	румбы	длина, м
23-24	ЮЗ:40	148
ширина пп 7 - 20 м		

Масштаб: 1:25000
Площадь: 44.809 Га

Дата: 04.10.2016 г

Должность:

Главный специалист - эксперт
Главный специалист - эксперт
Старший специалист 1 разряда
Инженер - лесопатолог

Агака А.В.

Молоствов А.В.

Судьяров В.В.

Данилина Н.И.

ВЕДОМОСТЬ ПЕРЕЧЕТА ДЕРЕВЬЕВ

Порода: Ель

пп 7

Ступени толщины, см	Количество деревьев по категориям состояния, шт																Всего деревьев по ступеням толщины	
	I		II		III		IV		V		VI			Ветровал, бурелом			шт.	в т.ч.подлеж ат рубке, %
	здоровые	в соответствии п.101	ослабленные	в соответствии п.101	сильно ослабленные	в соответствии п.101	усыхающие	в соответствии п.101	НЗ	З	НЗ	З	О	НЗ	З	О		
1	2	3	4	5	6	7	8	9	10	11	12	13	14	15	16	17	18	19
16																	0	0
20																	0	0
24																	0	0
28	4	7	3	3	5	3	2	3									30	16
32																	0	0
36																	0	0
40																	0	0
44																	0	0
48																	0	0
Итого деревьев.	4	7	3	3	5	3	2	3	0	0	0	0	0	0	0	0	30	16
%	13	23	10	10	17	10	7	10	0	0	0	0	0	0	0	0	100	53,00

Порода: Береза

Ступени толщины, см	Количество деревьев по категориям состояния, шт																Всего деревьев по ступеням толщины	
	I		II		III		IV		V		VI			Ветровал, бурелом			шт.	в т.ч.подлеж ат рубке, %
	здоровые	в соответствии п.101	ослабленные	в соответствии п.101	сильно ослабленные	в соответствии п.101	усыхающие	в соответствии п.101	НЗ	З	НЗ	З	О	НЗ	З	О		
1	2	3	4	5	6	7	8	9	10	11	12	13	14	15	16	17	18	19
16																	0	0
20																	0	0
24	35	75															110	75
28																	0	0
32																	0	0
36																	0	0
40																	0	0
44																	0	0
48																	0	0
Итого деревьев.	35	75	0	0	0	0	0	0	0	0	0	0	0	0	0	0	110	75
%	32	68	0	0	0	0	0	0	0	0	0	0	0	0	0	0	100	68,00

Порода: Итого по выделу

Ступени толщины, см	Количество деревьев по категориям состояния, шт																Всего деревьев по ступеням толщины	
	I		II		III		IV		V		VI			Ветровал, бурелом			шт.	в т.ч.подлеж ат рубке, %
	здоровые	в соответствии п.101	ослабленные	в соответствии п.101	сильно ослабленные	в соответствии п.101	усыхающие	в соответствии п.101	НЗ	З	НЗ	З	О	НЗ	З	О		
1	2	3	4	5	6	7	8	9	10	11	12	13	14	15	16	17	18	19
16	0	0	0	0	0	0	0	0	0	0	0	0	0	0	0	0	0	0
20	0	0	0	0	0	0	0	0	0	0	0	0	0	0	0	0	0	0
24	35	75	0	0	0	0	0	0	0	0	0	0	0	0	0	0	110	75
28	4	7	3	3	5	3	2	3	0	0	0	0	0	0	0	0	30	16
32	0	0	0	0	0	0	0	0	0	0	0	0	0	0	0	0	0	0
36	0	0	0	0	0	0	0	0	0	0	0	0	0	0	0	0	0	0
40	0	0	0	0	0	0	0	0	0	0	0	0	0	0	0	0	0	0
44	0	0	0	0	0	0	0	0	0	0	0	0	0	0	0	0	0	0
48	0	0	0	0	0	0	0	0	0	0	0	0	0	0	0	0	0	0
Итого деревьев.	39	82	3	3	5	3	2	3	0	0	0	0	0	0	0	0	140	91
%	28	59	2	2	4	2	1	2	0	0	0	0	0	0	0	0	100	65,00

Бор. № 27

НАСАЖДЕНИЕ НОРМАЛЬНОЕ
 ПОАРОСТ: 10К
 ПОДЛЕСОК: МЖ, ГУСТОЯ
 ЯГОДНИК: 40% ГОЛУБИКА 20% ЧЕРНИКА

16 16.0 6Б10С3С
 1 21 Б 90 20 18 9 4 3 РТ В2 7 18 288 173 1
 ОС 21 20 29 1
 С 110 23 28 86 1
 ПОАРОСТ: 8К 2Е 20 ЛЕТ, ВЫСОТА 2.0 М, 5.0 Т.ШТ/ГА
 ПОДЛЕСОК: ИВК, ШП, СР, ГУСТОТЫ

17 10.0 8С1Л1Б
 1 22 С 130 23 36 7 4 3 ЧЕР В2 5 21 210 168 1
 Л 23 30 21 1
 Б 70 16 14 21 2

НАСАЖДЕНИЕ НОРМАЛЬНОЕ
 ПОАРОСТ: 10К
 ЯГОДНИК: 50% ЧЕРНИКА

18 44.0 6Л2С2Б
 1 20 Л 90 20 26 5 3 3 43М С3 6 19 836 502 1
 С 21 26 167 1
 Б 18 16 167 2

ПОАРОСТ: 6К 2Е 30 ЛЕТ, ВЫСОТА 3.5 М, 10.0 Т.ШТ/ГА
 ПОДЛЕСОК: ИВК, ШП, РЕАКЦИЯ
 ЯГОДНИК: 40% ЧЕРНИКА

19 6.0 7Б3Е
 1 16 Б 80 17 16 8 4 4 РТ В3 5 8 48 34 2
 Е 15 18 14 2

ПОАРОСТ: 5К 3Е 30 ЛЕТ, ВЫСОТА 1.5 М, 2.0 Т.ШТ/ГА
 ПОДЛЕСОК: ИВК, ШП, СР, ГУСТОТЫ

20 31.0 8С1Б10С
 1 18 С 90 12 18 5 3 4 ЧЕР В2 7 22 682 546 1
 Б 15 12 68 2
 ОС 16 14 68 2

НАСАЖДЕНИЕ НОРМАЛЬНОЕ
 ПОАРОСТ: 10К
 ПОДЛЕСОК: МЖ, РЕАКЦИЯ
 ЯГОДНИК: 50% ЧЕРНИКА 30% ГОЛУБИКА

21 39.0 4С3Л3Б
 1 21 С 110 22 28 6 4 3 РТ С2 6 24 936 374 1
 Л 23 24 281 1
 Б 70 18 16 281 2

НАСАЖДЕНИЕ НОРМАЛЬНОЕ
 ПОАРОСТ: 8К 2Е 20 ЛЕТ, ВЫСОТА 2.5 М, 10.0 Т.ШТ/ГА

22 34.0 9С1Б+Л+ОС
 1 20 С 90 20 24 5 3 3 ЧЕР В2 7 26 884 796 1
 Б 18 16 88 2



Бор. № 27

ЯГОДНИК: 40% ЧЕРНИКА

31 19.0 4Л2Л2С1Б10С

1	24	Л	110	23	24	6	4	3	РТ	С2	7	28	532	214	1
		Л	260	29	44									106	2
		С	110	23	30									106	1
		Б		20	18									53	2
		ОС		21	20									53	2

ПОАРОСТ: 4К 2Б 30 ЛЕИ, ВЫСОТА 2.5 М, 6.0 Т.ШТ/ГА
 ПОДЛЕСОК: СПР, ШП, ИРК РЕАКЦИЯ

32 56.0 6С2Б20С+Л

1	21	С	95	22	26	5	3	3	РТ	С2	8	32	1792	1076	1
		Б		19	18									358	1
		ОС		21	20									358	1

НАСАЖАЕНИЕ НОРМАЛЬНОЕ
 ПОАРОСТ: 6К 2Б 20 ЛЕИ, ВЫСОТА 2.0 М, 10.0 Т.ШТ/ГА
 ПОДЛЕСОК: МЖ, ШП, СПР РЕАКЦИЯ

33 8.0 7С1Л2Б+ОС

1	21	С	110	22	26	6	4	3	РТ	С2	7	28	224	157	1
		Л		22	24									22	1
		Б		70	18	18								45	2

НАСАЖАЕНИЕ НОРМАЛЬНОЕ
 ПОАРОСТ: 8К 2Б 20 ЛЕИ, ВЫСОТА 2.0 М, 15.0 Т.ШТ/ГА
 ПОДЛЕСОК: МЖ, РЕАКЦИЯ

34 21.0 5С3Л20С+Б

1	22	С	150	23	32	8	4	3	БРЗМ	С3	5	21	441	221	1
		Л		23	26									132	1
		ОС		80	20	18								88	1

НАСАЖАЕНИЕ НОРМАЛЬНОЕ
 ПОАРОСТ: 7К 2Б 1П 20 ЛЕИ, ВЫСОТА 2.0 М, 10.0 Т.ШТ/ГА

35 22.0 3Л2Л4С1Б+ОС

1	24	Л	110	24	26	6	4	3	ЧЗМ	С3	6	24	528	158	1
		Л		210	28	40								106	2
		С		110	23	28								211	1
		Б		18	16									53	3

ПОАРОСТ: 5К 3Б 2Б 25 ЛЕИ, ВЫСОТА 2.0 М, 5.0 Т.ШТ/ГА
 ПОДЛЕСОК: ШП, СПР, РЕАКЦИЯ
 ЯГОДНИК: 30% ЧЕРНИКА

36 15.0 6С20С2Б

1	21	С	95	22	26	5	3	3	РТ	С2	8	32	480	288	1
		ОС		19	18									96	1
		Б		21	20									96	1

НАСАЖАЕНИЕ НОРМАЛЬНОЕ
 ПОАРОСТ: 6К 2Б 20 ЛЕИ, ВЫСОТА 2.0 М, 10.0 Т.ШТ/ГА
 ПОДЛЕСОК: МЖ, СПР, ШП РЕАКЦИЯ

37 3.0 7Б3Е

1	23	Б	90	23	18	9	4	3	РТ	С3	10	29	87	61	2
---	----	---	----	----	----	---	---	---	----	----	----	----	----	----	---



[Handwritten signatures and initials]

