

«УТВЕРЖДАЮ»

*Заместитель министра
лесного комплекса
Иркутской области
А. В. Сарин*
«30» *октября* 20 *16* г.

Акт № 62-21-03/16

проверки санитарного и лесопатологического состояния
участка леса в Падунском лесничестве
министерства лесного комплекса Иркутской области.

«05» октября 2016 г.

Комиссия, действующая на основании Распоряжения Министерства лесного комплекса Иркутской области № 66 мр от 28 июня 2016 г. в составе:

Агака А.В. главный специалист-эксперт

Молоствов А.В. главный специалист – эксперт

Судьяров В.В. старший специалист 1 разряда

С привлечением специалиста филиала ФБУ «Рослесозащита»-«ЦЗЛ Иркутской области»
инженера-лесопатолога Данилиной Н.И.

провели обследование насаждений путём анализа состояния деревьев на пробных площадях в
следующих участках леса Падунского лесничества, Усть-Вихоревского участкового
лесничества Усть-Вихоревская дача: кв.76 выд.5 на площади 10,3 га.

| Квартал | Выдел | Площадь выдела, га | Целевое назначение земель | Категория защитных лесов | Таксационная характеристика | | | | | | | | | | Заложено пробных площадей | |
|---------|-------|--------------------|---------------------------|--------------------------|-----------------------------|------|--------|--------------|-------------------|---------------------|----------|---------|---------|-----------------|---------------------------|-------------------|
| | | | | | состав | ярус | порода | возраст, лет | средняя высота, м | средний диаметр, см | тип леса | полнота | бонитет | запас, куб \ га | количество, шт. | Общая площадь, га |
| 76 | 5 | 166,3 | Эксплуатацион | | 5С2Л2Б1ОС | 1 | С | 70 | 18 | 20 | РТ | 0,7 | 3 | 220 | 1 | 0,3 |
| ИТОГО: | | 166,3 | | | | | | | | | | | | | 1 | 0,3 |

Лесоустройство 2000 года

В результате обследования установлено: таксационная характеристика насаждения в квартале 76 выд. 5 не соответствует таксационному описанию лесохозяйственного регламента, плана освоения лесов.

Причины несоответствия: Ошибка при проведении лесоустроительных работ.

Фактическая таксационная характеристика участков, состояние древостоя, причины повреждения, ослабления деревьев и рекомендуемые санитарно-оздоровительные мероприятия:

| Квартал | Выдел | Площадь, га | Таксационная характеристика | | | | | | | | | | Причины повреждения, ослабления деревьев | Рекомендуемые мероприятия | | | | |
|---------|-------|-------------|-----------------------------|---|------|--------|---------|-------------------|---------------------|----------|---------|---------|--|---------------------------|------|-------------|--------------------------------|------------------------------------|
| | | | состав | | ярус | порода | возраст | средняя высота, м | средний диаметр, см | тип леса | полнота | бонитет | | запас, кубм/га | вид | площадь, га | выбираемый запас (общий), кубм | выбираемый запас (ликвидный), кубм |
| 76 | 5 | 10,3 | 6СЗЛ1Б | 1 | С | 100 | 22 | 24 | РТ | 0,5 | 3 | 200 | Болезни леса | ССР | 10,3 | 2060 | 1813 | 1-4 кв. 2017 |
| ИТОГО | | 10,3 | | | | | | | | | | | | | 10,3 | 2060 | 1813 | |

Характеристика и состояние подроста:

| кв. | выд. | Состав | возраст, лет | высота, м | количество тыс.шт/ га | описание |
|-----|------|-------------|--------------|-----------|-----------------------|----------|
| 76 | 5 | отсутствует | | | | |

Описание повреждений насаждений:

| | |
|----------------|---|
| кв.76 выд.5 | <p><i>Насаждение пройдено устойчивым низовым пожаром средней степени интенсивности более 10-летней давности (пожар 2003 г) Признаками повреждения являются: нагар на стволах деревьев высотой более 4,5, м; прогар луба в комлевой части до 1/4 диаметра стволов, подгар корневых лап. В результате пожара, деревья, под воздействием высоких температур и ветров сильно ослабли. Утратив биологическую устойчивость насаждение подверглось заселению грибными возбудителями болезней и стволовыми вредителями, все это привело к ослаблению данного насаждения. О чем свидетельствует наличие ослабленных деревьев. Большинство таких деревьев отработаны стволовыми вредителями. В насаждении сильно ослабленные деревья подвержены заселению стволовых вредителей, тем самым ухудшая санитарное состояние. В результате ожога корневых лап произошел вывал деревьев, что так же способствует развитию вредителей и болезней леса. На стволах имеются механические повреждения, полученные в результате падения ветровальных деревьев, а также сухобокость, табачные сучки, бугры, смоляные желваки, смолотечение, что свидетельствует о наличии стволовых гнилей. На сломах деревьев наблюдается ядровая бурая и красно-бурая стволовые гнили. Сосна поражена стволовыми гнилями (сосновой губкой), рак-серянкой 20% степень поражения слабая, на стволах имеются плодовые тела сосновой губки, раковые раны вытянутой формы вдоль ствола и по окружности. Наличие табачных сучьев более 1/4 кроны, усыхание ветвей прошлых лет в кроне до 1/2. Ожог стволов с повреждением камбия более 3/4 окружности ствола - 25%. Высота нагара достигает до 5м. Кора на поврежденных деревьях частично опала. На стволах в районе толстой коры имеются следы заселения стволовыми вредителями – буровая мука, вылетные отверстия. Лиственница повреждена пожаром прошлых лет, высота нагара до 7м., прогар луба, ожог стволов с повреждением камбия более 3/4 окружности ствола. Лиственница повреждена лиственничной губкой, на стволах встречаются плодовые тела лиственничной губки, имеются следы заселения стволовых вредителей, смолотечение. Береза перестойная, повреждена пожаром прошлых лет. Высота нагара составляет от 4,5 до 6 м. Ожог стволов с повреждением камбия более 3/4 окружности ствола, береза поражена грибными болезнями - трутовиком настоящим.</i></p> |
| Выводы: | <p>насаждение с нарушенной устойчивостью, поражено болезнями леса, заселено стволовыми вредителями, в целях ликвидации очагов вредителей и болезней леса, рационального использования древесины, противопожарной и санитарной безопасности рекомендуется проведение сплошной санитарной рубки.</p> |

заражено болезнями

| Вид | Порода | Встречаемость (% заражённых деревьев) | Степень заражения (слабая, средняя, сильная) |
|---------------------|-------------|--|---|
| Сосновая губка | Сосна | 20% | слабая |
| Рак-серянка | Сосна | 20% | слабая |
| Лиственничная губка | Лиственница | 20% | слабая |
| Трутовик настоящий | Береза | 25% | средняя |

В том числе:

заселено (отработано) стволовыми вредителями

| Вид вредителя | Порода | Встречаемость (% заселенных деревьев) | Степень заселения (слабая, средняя, сильная) |
|---------------|--------------------|--|---|
| Усач сосновый | Сосна, лиственница | 20% | слабая |

Повреждено лесным пожаром:

| Порода | Вид пожара | Состояние корневых лап | | Состояние корневой шейки | | Подсушивание луба | |
|--------|--|----------------------------|---------------------------------|---|---------------------------------|---|---------------------------------|
| | | %поврежденных огнем корней | %деревьев с данным повреждением | Ожог корневой шейки по окр. (1/4; 2/4;3/4;более | %деревьев с данным повреждением | Ожог корневой шейки по окр. (1/4; 2/4;3/4;более | %деревьев с данным повреждением |
| С.Л.Б | низовой, устойчивый средней степени интенсивности, 2003 г. | | 40 | более 3/4 | до 30% | более 3/4 | до 30 |
| | | | | | | | |

Выборке подлежит 100% от запаса насаждения, в том числе:

кв.76в.5

| | | | | | | |
|---|-----------|---|-------|---|-------|---|
| здоровых | _____ | % | _____ | % | _____ | % |
| (в соответствии п.101 приказа Рослесхоза от 09.06.2015 г № 182) | 28 | | | | | |
| ослабленных | _____ | % | _____ | % | _____ | % |
| (в соответствии п.101 приказа Рослесхоза от 09.06.2015 г № 182) | 4 | | | | | |
| сильно ослабленных | _____ | % | _____ | % | _____ | % |
| (в соответствии п.101 приказа Рослесхоза от 09.06.2015 г № 182) | 6 | | | | | |
| усыхающих | _____ | % | _____ | % | _____ | % |
| (в соответствии п.101 приказа Рослесхоза от 09.06.2015 г № 182) | 8 | | | | | |
| свежий сухостой | 4 | % | _____ | % | _____ | % |
| старый сухостой | 5 | % | _____ | % | _____ | % |
| ветровал, бурелом, снеголом | 4 | % | _____ | % | _____ | % |

Полнота насаждения после уборки деревьев, подлежащих рубке, составит :

кв.76в.д.5 - 0,21;

В соответствии с п. 107 Методического документа по обеспечению санитарной безопасности в лесах, утвержденного приказом Рослесхоза от 09.06.2015г. № 182 п.11 Правилами заготовки древесины, утверждёнными приказом Рослесхоза от 1 августа 2011 г. N 337, п.94 Лесоустроительной инструкции, утвержденной приказом Рослесхоза от 12.12.2011г. №516, минимальное значение снижения полноты, при котором насаждение при проведении выборочных санитарных рубок лесных насаждений обеспечит способность древостоев выполнять функции, соответствующие своему целевому назначению составляет **0,3.**

Технология рубок: разработку лесосек вести методом узких лент, при валке деревьев бензопилами и трелевке хлыстов тракторами, сбор порубочных остатков в кучи с последующим сжиганием в не пожароопасный период.

Меры по обеспечению возобновления : кв.76 выд. 5 создание лесных культур

Мероприятия, необходимые для предупреждения заражения или повреждения смежных насаждений: в прилегающих насаждениях рекомендуется проводить текущие лесопатологические обследования.

Подписи членов комиссии:

гл. специалист-эксперт

гл. специалист-эксперт

старший специалист 1 разряда



Агака А.В

Молоствов А.В.

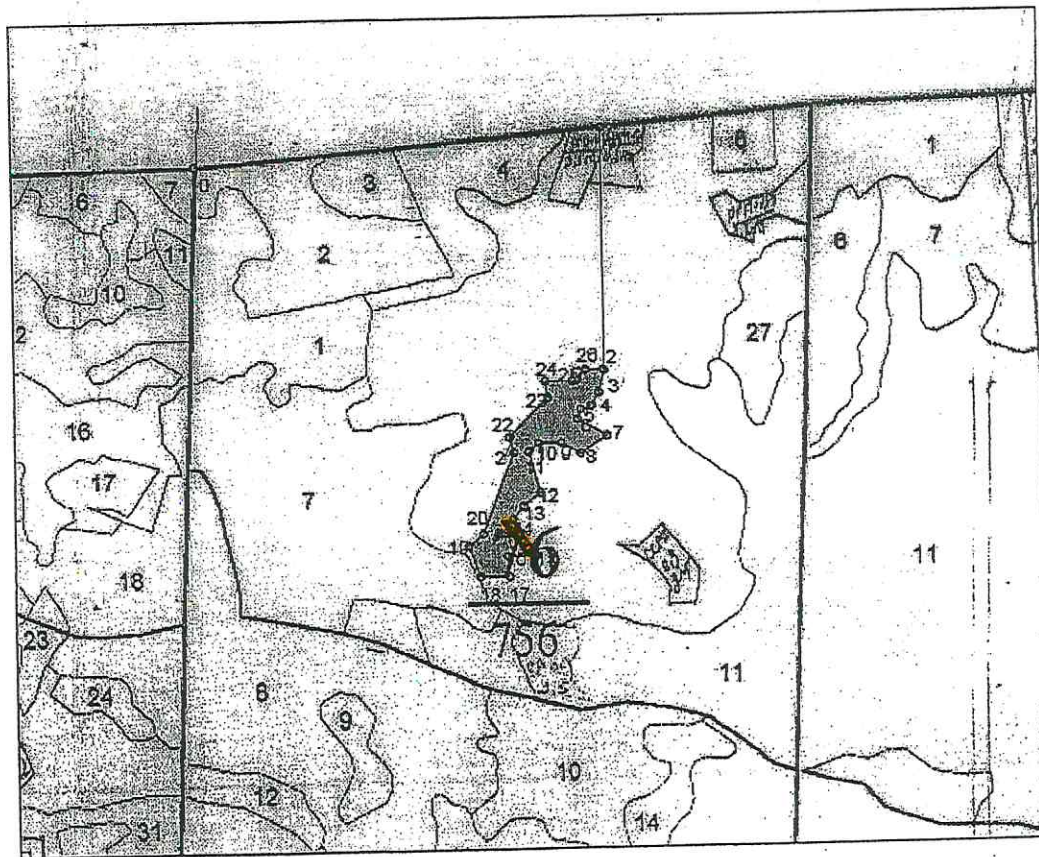
Судьяров В.В

Проверка санитарного и лесопатологического состояния участка леса проведена с участием:



Данилина Н.И.

эксплуатационные леса



Общая площадь: 10.3 га
 Эксплуатационная площадь: 10.3 га
 Масштаб: 1 : 25000
 Выполнил:

Условные обозначения:

Эксплуатационная площадь

- пробная площадь

| №№ | Направление | Румб | Длина, м |
|---------|-------------|------|----------|
| 0 - 1 | СВ | 85° | 1365 |
| 1 - 2 | ЮВ | 0° | 830 |
| 2 - 3 | ЮЗ | 15° | 79 |
| 3 - 4 | ЮЗ | 30° | 50 |
| 4 - 5 | ЮЗ | 70° | 39 |
| 5 - 6 | ЮЗ | 20° | 33 |
| 6 - 7 | ЮВ | 60° | 116 |
| 7 - 8 | ЮЗ | 57° | 107 |
| 8 - 9 | СЗ | 62° | 76 |
| 9 - 10 | ЮЗ | 90° | 77 |
| 10 - 11 | ЮЗ | 50° | 43 |
| 11 - 12 | ЮВ | 15° | 146 |
| 12 - 13 | ЮЗ | 50° | 74 |
| 13 - 14 | ЮЗ | 40° | 54 |
| 14 - 15 | ЮВ | 32° | 149 |
| 15 - 16 | ЮЗ | 90° | 100 |
| 16 - 17 | ЮВ | 5° | 70 |
| 17 - 18 | ЮЗ | 90° | 101 |
| 18 - 19 | СЗ | 20° | 111 |
| 19 - 20 | СВ | 50° | 65 |
| 20 - 21 | СВ | 21° | 297 |
| 21 - 22 | СЗ | 17° | 54 |
| 22 - 23 | СВ | 45° | 186 |
| 23 - 24 | СЗ | 7° | 57 |
| 24 - 25 | ЮВ | 90° | 93 |
| 25 - 26 | СВ | 50° | 57 |
| 26 - 2 | СВ | 89° | 60 |

Начальник территориального отдела
 министерства лесного комплекса
 Иркутской области по Падунскому лесничеству

Р.А. Малеев



«УТВЕРЖДАЮ»
Начальник территориального отдела
министерства лесного комплекса Иркутской области
по Падунскому лесничеству
Малеев Р.А.



05.10.2016 г.

Сводная ведомость поврежденных, расstroенных и погибших лесных участков и пробных площадей,
заложенных в них для обоснования санитарно-оздоровительных мероприятий

Субъект Российской Федерации: Иркутская область

Лесничество Падунское,

уч. лесничество Усть-Вихоревское, дача Усть-Вихоревская

Дата 05.10.2016г.

| Квартал | Выдел | Площадь, га | Таксационная характеристика | | | | | | | | | | Число деревьев на пробе, шт. | Распределение запаса насаждения по категориям состояния деревьев, % | | | | | | | | | | Подложит рубке, % | Причины ослабления, повреждения | Рекомендуемое мероприятие | | | | | | | | |
|-----------------|-------|-------------|-----------------------------|--------|---------|-------------------|---------------------|----------|---------|---------|---------------|----------|------------------------------|---|---------------------|-----|----------------|---------------------|-------------|---------------------|-----|----------------|---------------------|-------------------|---------------------------------|---------------------------|---------------------|------|----------------|---------------------|-----------------|-----------------|-----------------------------|-----|
| | | | доля породы | порода | возраст | средняя высота, м | средний диаметр, см | тип леса | полнота | бонитет | запас, км³/га | здоровые | | ослабленные | в соответств. п.101 | без | дополнительных | в соответств. п.101 | ослабленные | в соответств. п.101 | без | дополнительных | в соответств. п.101 | | | услабленные | в соответств. п.101 | без | дополнительных | в соответств. п.101 | свежий сухостой | старый сухостой | ветровал, бурелом, снеготом | вид |
| 1 | 2 | 3 | 4 | 5 | 6 | 7 | 8 | 9 | 10 | 11 | 12 | 13 | 14 | 15 | 16 | 17 | 18 | 19 | 20 | 21 | 22 | 23 | 24 | 25 | 26 | 27 | 28 | 29 | 30 | 31 | | | | |
| 76 | 5 | 10,3 | 6С | 100 | 22 | 24 | | | | | | 64 | 7 | 6 | 11 | 8 | 9 | 11 | 14 | 14 | 6 | 8 | 6 | 59 | Грибные | СССР | 10,3 | 2060 | 247 | | | | | |
| | | | 3Л | 100 | 23 | 28 | | | 20 | 40 | 0 | 0 | 0 | 0 | 0 | 0 | 0 | 0 | 0 | 0 | 0 | 0 | 0 | 60 | | | | | | | | | | |
| | | | 1Б | 100 | 20 | 24 | | | 17 | 41 | 59 | 0 | 0 | 0 | 0 | 0 | 0 | 0 | 0 | 0 | 0 | 0 | 0 | 0 | | | | | | | | | | 0 |
| Итого по выделу | | | | | | | | | | | 101 | 20 | 28 | 7 | 4 | 6 | 6 | 8 | 8 | 4 | 5 | 4 | 59 | | | 10,3 | 2060 | 247 | | | | | | |
| Итого | | 10,3 | | | | | | | | | | | | | | | | | | | | | | | | | | | | | | | | |

0,20

Главный специалист-эксперт
Главный специалист-эксперт
Старший специалист 1 разряда

Агака А.В.
Молоствов А.В.
Судьяров В.В.

Проверка санитарного и лесопатологического состояния участка леса проведена с участием:
Данилиной Н.И.

ВРЕМЕННАЯ ПРОБНАЯ ПЛОЩАДЬ №1

Субъект Российской Федерации **Иркутская область**
 Лесничество **Падунское** уч. лесничество **Усть-Вихоревское**
 Дача **Усть-Вихоревская** Квартал **76** Выдел **5**
 Площадь **10,3 га**
 Номер очага _____ Размер пробной площади **0,3 га**
 Таксационная характеристика:
 Тип леса **рт** Состав **6С3Л1Б** Возраст **100 лет** Бонитет **3**
 Полнота **0,5** Запас на га **200 кбм** Возобновление создание л/к
 подрост отсутствует

Время и причина ослабления насаждения: **Болезни леса**

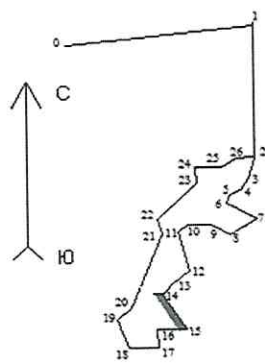
Тип очага: эпизодический, хронический (подчеркнуть)

Фаза развития очага: начальная, нарастания численности, собственно вспышка, кризис (подчеркнуть)

Состояние насаждения, намечаемые мероприятия:

Насаждение V класса возраста, пройдено пожаром более 10-летней давности (пожар 2003г.), средней степени интенсивности, с нарушенной биологической устойчивостью, поражено болезнями леса, заселено стволовыми вредителями. Средняя категория состояния 2,33. Текущий отпад 20%, общий –29%. Сосна V класса возраста, сильно ослабленная, повреждена пожаром прошлых лет. Сосна поражена стволовыми гнилями (сосновой губкой), 25% степень поражения средняя, на стволах имеются плодовые тела сосновой губки. Сосна повреждена рак-серянкой, поврежденные деревья располагаются небольшими куртинками. На стволах в районе толстой коры имеются следы заселения стволовыми вредителями – усач сосновый. Текущий отпад составляет 34%, общий –48%. Коэф. средней категории состояния 3,25. Лиственница V класса возраста, сильно ослабленная, заражена грибными болезнями, губкой лиственничной, заселена стволовыми вредителями. Береза 10-го класса возраста, пройдена пожаром прошлых лет. Повреждена грибными болезнями, на стволах видны плодовые тела трутовика настоящего, раковые раны. Рекомендуемые мероприятия: в целях ликвидации очагов стволовых гнилей и стволовых вредителей, рационального использования древесины, противопожарной и санитарной безопасности рекомендуется назначить ССР.

Привязка:



Масштаб: 1:10000
Площадь: 10.262 Га

| № точек | румбы | длина, м |
|-----------------|---------|----------|
| 14 - 15 | ЮВ : 32 | 149 |
| ширина пп1 - 20 | | |
| | | |

Дата: **05.10.2016г**

Должность: **Главный специалист-эксперт**
Главный специалист-эксперт
Старший специалист 1 разряда
Инженер - лесопатолог

Агака А.В.
 Молоствов А.В.
 Судьяров В.В.
 Данилина Н.И.

ВЕДОМОСТЬ ПЕРЕЧЕТА ДЕРЕВЬЕВ

Порода: сосна

| Ступени толщины, см | Количество деревьев по категориям состояния, шт | | | | | | | | | | | | | | | | Всего деревьев по ступеням толщины | | |
|---------------------------|---|----------------------|-------------|----------------------|--------------------|----------------------|-----------|----------------------|----|----|----|----|----|----|-------------------|----|---------------------------------------|-------|---------------------------------|
| | I | | II | | III | | IV | | V | | | VI | | | Ветровал, бурелом | | | шт. | в т.ч. подлежа т рубке, % |
| | здоровые | в соответствии п.101 | ослабленные | в соответствии п.101 | сильно ослабленные | в соответствии п.101 | усыхающие | в соответствии п.101 | НЗ | З | НЗ | З | О | НЗ | З | О | | | |
| 1 | 2 | 3 | 4 | 5 | 6 | 7 | 8 | 9 | 10 | 11 | 12 | 13 | 14 | 15 | 16 | 17 | 18 | 19 | |
| 20 | | | | | | | | | | | | | | | | | | 0 | 0 |
| 24 | 4 | 4 | 7 | 5 | 6 | 7 | 9 | 9 | 3 | 1 | 2 | 2 | 1 | 1 | 1 | 2 | 64 | 38 | |
| 28 | 0 | 0 | 0 | 0 | 0 | 0 | 0 | 0 | 0 | 0 | 0 | 0 | 0 | 0 | 0 | 0 | 0 | 0 | 0 |
| 32 | 0 | 0 | 0 | 0 | 0 | 0 | 0 | 0 | 0 | 0 | 0 | 0 | 0 | 0 | 0 | 0 | 0 | 0 | 0 |
| 36 | 0 | 0 | 0 | 0 | 0 | 0 | 0 | 0 | 0 | 0 | 0 | 0 | 0 | 0 | 0 | 0 | 0 | 0 | 0 |
| 40 | 0 | | 0 | 0 | 0 | 0 | 0 | 0 | 0 | 0 | 0 | 0 | 0 | 0 | 0 | 0 | 0 | 0 | 0 |
| 44 | | | | | | | | | | | | | | | | | | 0 | 0 |
| 48 | | | | | | | | | | | | | | | | | | 0 | 0 |
| 52 | 0 | 0 | 0 | 0 | 0 | 0 | 0 | 0 | 0 | 0 | 0 | 0 | 0 | 0 | 0 | 0 | 0 | 0 | 0 |
| Итого деревьев, | 4 | 4 | 7 | 5 | 6 | 7 | 9 | 9 | 3 | 1 | 2 | 2 | 1 | 1 | 1 | 2 | 64 | 38 | |
| % | 6 | 6 | 11 | 8 | 9 | 11 | 14 | 14 | 4 | 2 | 3 | 3 | 2 | 2 | 2 | 3 | 100 | 60,00 | |

Порода: лиственница

| Ступени толщины, см | Количество деревьев по категориям состояния, шт | | | | | | | | | | | | | | | | Всего деревьев по ступеням толщины | | |
|---------------------------|---|----------------------|-------------|----------------------|--------------------|----------------------|-----------|----------------------|----|----|----|----|----|----|-------------------|----|---------------------------------------|-------|---------------------------------|
| | I | | II | | III | | IV | | V | | | VI | | | Ветровал, бурелом | | | шт. | в т.ч. подлежа т рубке, % |
| | здоровые | в соответствии п.101 | ослабленные | в соответствии п.101 | сильно ослабленные | в соответствии п.101 | усыхающие | в соответствии п.101 | НЗ | З | НЗ | З | О | НЗ | З | О | | | |
| 1 | 2 | 3 | 4 | 5 | 6 | 7 | 8 | 9 | 10 | 11 | 12 | 13 | 14 | 15 | 16 | 17 | 18 | 19 | |
| 24 | | | | | | | | | | | | | | | | | 0 | 0 | |
| 28 | 8 | 12 | 0 | 0 | 0 | 0 | 0 | 0 | 0 | 0 | 0 | 0 | 0 | 0 | 0 | 0 | 20 | 12 | |
| 32 | 0 | 0 | 0 | 0 | 0 | 0 | 0 | 0 | 0 | 0 | 0 | 0 | 0 | 0 | 0 | 0 | 0 | 0 | |
| 36 | 0 | 0 | 0 | 0 | 0 | 0 | 0 | 0 | 0 | 0 | 0 | 0 | 0 | 0 | 0 | 0 | 0 | 0 | |
| 40 | 0 | 0 | 0 | 0 | 0 | 0 | 0 | 0 | 0 | 0 | 0 | 0 | 0 | 0 | 0 | 0 | 0 | 0 | |
| 44 | 0 | | | | | | | | | | | | | | | | 0 | 0 | |
| 48 | | | | | | | | | | | | | | | | | 0 | 0 | |
| 52 | 0 | 0 | 0 | 0 | 0 | 0 | 0 | 0 | 0 | 0 | 0 | 0 | 0 | 0 | 0 | 0 | 0 | 0 | |
| Итого деревьев, | 8 | 12 | 0 | 0 | 0 | 0 | 0 | 0 | 0 | 0 | 0 | 0 | 0 | 0 | 0 | 0 | 20 | 12 | |
| % | 40 | 60 | 0 | 0 | 0 | 0 | 0 | 0 | 0 | 0 | 0 | 0 | 0 | 0 | 0 | 0 | 100 | 60,00 | |

Порода: береза

| Ступени толщины, см | Количество деревьев по категориям состояния, шт | | | | | | | | | | | | | | | | Всего деревьев по ступеням толщины | | |
|---------------------------|---|----------------------|-------------|----------------------|--------------------|----------------------|-----------|----------------------|----|----|----|----|----|----|-------------------|----|---------------------------------------|-------|---------------------------------|
| | I | | II | | III | | IV | | V | | | VI | | | Ветровал, бурелом | | | шт. | в т.ч. подлежа т рубке, % |
| | здоровые | в соответствии п.101 | ослабленные | в соответствии п.101 | сильно ослабленные | в соответствии п.101 | усыхающие | в соответствии п.101 | НЗ | З | НЗ | З | О | НЗ | З | О | | | |
| 1 | 2 | 3 | 4 | 5 | 6 | 7 | 8 | 9 | 10 | 11 | 12 | 13 | 14 | 15 | 16 | 17 | 18 | 19 | |
| 12 | | | | | | | | | | | | | | | | | 0 | 0 | |
| 16 | | | | | | | | | | | | | | | | | 0 | 0 | |
| 20 | 0 | 0 | 0 | 0 | 0 | 0 | 0 | 0 | 0 | 0 | 0 | 0 | 0 | 0 | 0 | 0 | 0 | 0 | |
| 24 | 7 | 10 | 0 | 0 | 0 | 0 | 0 | 0 | 0 | 0 | 0 | 0 | 0 | 0 | 0 | 0 | 0 | 0 | |
| 28 | | | | | | | | | | | | | | | | | 17 | 10 | |
| 32 | | | | | | | | | | | | | | | | | 0 | 0 | |
| 36 | 0 | 0 | 0 | 0 | 0 | 0 | 0 | 0 | 0 | 0 | 0 | 0 | 0 | 0 | 0 | 0 | 0 | 0 | |
| 40 | | | | | | | | | | | | | | | | | 0 | 0 | |
| 44 | 0 | | | | | | | | | | | | | | | | 0 | 0 | |
| Итого деревьев, | 7 | 10 | 0 | 0 | 0 | 0 | 0 | 0 | 0 | 0 | 0 | 0 | 0 | 0 | 0 | 0 | 17 | 10 | |
| % | 41 | 59 | 0 | 0 | 0 | 0 | 0 | 0 | 0 | 0 | 0 | 0 | 0 | 0 | 0 | 0 | 100 | 59,00 | |

Таксационное описание

Приложение 2

лесхоз: ПАЛУНСКИЙ лесничество: УСТЬ-ВИЖОРЕВСК.
 Категория зашитности: ОСВОЕННЫЕ ЛЕСА

Квартал: 76

| | | | | | | | | | | | | | |
|------|-------------|-----------|------|-----|------|-------|-----|--------|-----|--------|--------|---------|--------|
| Н в: | Пло- | Состав, | Э л: | В : | Д : | К Г : | В : | Тип : | П : | Запас | на | выделе, | м3 |
| О м: | щадь, | подлесок, | я:п | о : | и л: | р.: | о : | леса : | О : | леса, | м3 | л : | |
| е г: | ре- | почва | у:с | м : | в в: | и : | и : | тип : | Н : | На : | В т: | ч: | О : |
| р л: | особенности | выдела | а : | о : | т л: | есор. | о : | лесор. | О : | Общий: | по : | в : | Сухо: |
| а : | | | н:т | т : | а р: | р.: | т : | а : | а : | выдел: | пород: | р : | Общий: |
| | | | | | | | | | | | | | Лик: |
| | | | | | | | | | | | | | вида: |

| | | | | | | | | | | | | | |
|--|-------|---------------|------------------------|----------------------------------|----------------|-------------|-------------|----------|----|-----|-------|-------------------------------|------|
| 1 | 21,8 | 6В10С3С+Л+С+Л | 1 Б 16 ОС С С | 55 17 18 16 | 16 18 16 | 6 3 3 | 3 3 3 | РТ С3 | ,6 | 100 | 2180 | 1308 218 3 | |
| подлесок: ШП СРЕДНИЙ | | | | | | | | | | | | | |
| 2 | 23,4 | 5В30С2С | 1 Б 8 ОС С | 20 8 6 | 8 8 6 | 6 2 1 3 | 3 3 3 | РТ С3 | ,6 | 50 | 1170 | 585 351 234 | |
| подлесок: ШП РЕДКИЙ ПОЛНОТА НЕРАВНОМЕРНАЯ | | | | | | | | | | | | | |
| 3 | 6,4 | 5В20С3С+С+В | 1 Б 17 ОС С С | 50 17 18 16 | 17 16 16 | 5 2 3 | 3 3 3 | РТ С3 | ,6 | 130 | 832 | 416 166 250 | 64 |
| подлесок: СПР ШП СРЕДНИЙ повреждение НИЗОВЫМ ПОЖАРОМ, 94 г., СТЕПЕНЬ ПОВР. СЛАБАЯ | | | | | | | | | | | | | |
| 4 | 15,9 | 4В30С3С+С+В | 1 Б 4 ОС С С | 10 4 4 3 | 4 2 4 2 | 2 1 1 3 | 3 3 3 | РТ С3 | ,6 | 10 | 159 | 63 48 48 | |
| подлесок: ШП Ж РЕДКИЙ СОСТАВ НЕОДНОРОДНЫЙ, ПОЛНОТА НЕРАВНОМЕРНАЯ | | | | | | | | | | | | | |
| 5 | 166,3 | 5С2Л2В10С | 1 С 19 Л Б ОС | 70 18 20 19 18 19 | 20 4 2 3 | 3 3 3 | 3 3 3 | РТ С3 | ,7 | 220 | 36586 | 18293 7317 7317 3659 | |
| подлесок: ШП РЕДКИЙ повреждение НИЗОВЫМ ПОЖАРОМ, 94 г., СТЕПЕНЬ ПОВР. СЛАБАЯ | | | | | | | | | | | | | |
| 6 | 4,2 | 5В30С2С | 1 Б 4 ОС С | 10 4 4 3 | 4 2 4 2 | 2 1 1 3 | 3 3 3 | РТ С3 | ,5 | 10 | 42 | 21 13 8 | 84 |
| единичные деревья 10С подлесок: ШП РЕДКИЙ | | | | | | | | | | | | | |
| 7 | 56,2 | 4С1Л4В10С | 1 С 3 Л Б ОС | 10 2 3 4 4 | 2 2 2 2 | 2 1 1 3 | 3 3 3 | РТ С3 | ,6 | 20 | 1124 | 450 112 450 112 | |
| единичные деревья 10С подлесок: ШП СПР СРЕДНИЙ | | | | | | | | | | | | | |
| 8 | 63,6 | 4В30С2С1Л | 1 Б 12 ОС С Л | 40 12 14 11 12 | 14 14 12 12 | 4 2 3 | 3 3 3 | РТ С3 | ,6 | 70 | 4452 | 1781 1336 890 445 | 1686 |

СР-122 2,90/028 м3

