





Поражено болезнями:

| Вид болезни | Порода | Встречаемость<br>(% поражённых деревьев) | Степень поражения<br>лесного насаждения<br>(слабая, средняя, сильная) |
|-------------|--------|--|---|
| -           | -      | -  | -   |
| -           | -      | -  | -   |

3. Выборке подлежит 7,0 % запаса насаждения,

в том числе:

ослабленных \_\_\_\_\_ % (причины назначения) \_\_\_\_\_ ;

сильно ослабленных \_\_\_\_\_ % (причины назначения) \_\_\_\_\_ ;

усыхающих 2,0 % (причины назначения) \_\_\_\_\_ ;

свежего сухостоя 0,5 %;

свежего ветровала 0,6 %;

свежего бурелома 3,0 %;

старого ветровала \_\_\_\_\_ %;

старого бурелома \_\_\_\_\_ %;

старого сухостоя 0,9 %;

аварийных \_\_\_\_\_ %.

4. Полнота лесного насаждения после уборки деревьев, подлежащих рубке, составит 0,7.  
Критическая полнота для данной категории лесных насаждений составляет 0,3.

#### ЗАКЛЮЧЕНИЕ

С целью предотвращения негативных процессов или снижения ущерба от их воздействия назначено:

| Участковое лесничество | Урочище (дача) | Квартал | Выдел | Площадь выдела, га | Вид мероприятия | Площадь мероприятия, га | Порода | Запас на выдел, куб. м. | Крайние сроки проведения |
|------------------------|----------------|---------|-------|--------------------|-----------------|-------------------------|--------|-------------------------|--------------------------|
| Первомайское           | -              | 53      | 2     | 3,1                | ВСП             | 3,1                     | С      | 29                      | 2018 г.                  |

Ведомости перечёта деревьев, назначенных в рубку, и абрис лесного участка прилагаются (приложения 2.1, 2.2 и 3).

Меры по обеспечению возобновления: оставление под естественное заращивание.

Мероприятия, необходимые для предупреждения повреждения или поражения смежных насаждений: проведение рекомендуемой выборочной санитарной рубки в ближайшее время, мульчирование порубочных остатков в пасаках, сжигание порубочных остатков на складском месте.

Сведения для расчёта степени повреждения:

год образования старого сухостоя 2012-14 г. г.; основная причина повреждения древесины воздействия шквалистых и ураганных ветров текущего года, повлекшие слом стволов деревьев

Дата проведения обследования: 18 августа 2017 г.

Исполнитель работ по проведению лесопатологического обследования:

начальник Первомайского лесохозяйственного участка: \_\_\_\_\_ А. В. Арбузова;

лесник Первомайского лесохозяйственного участка: \_\_\_\_\_ М. Е. Никишин.







**Ведомость перечёта деревьев, назначенных в рубку**

**ВРЕМЕННАЯ ПРОБНАЯ ПЛОЩАДЬ № 1**

Субъект Российской Федерации Чувашская Республика Лесничество (лесопарк) Алатырское  
Участковое лесничество Первомайское Квартал 53 Выдел 2 Площадь 3,1 га  
Номер очага вредных организмов - Размер пробной площади 0,40 га

Таксационная характеристика:

тип леса Слп; состав 10С+Е; возраст 72; бонитет 1;  
полнота 0,8; запас на 1 га 350; возобновление не имеется

Время и причина ослабления лесного насаждения: воздействия шквалистых и ураганных ветров, повлекшие слом стволов деревьев, воздействия сильных ветров, повлекшие наклон более 10°, изгиб или вывал деревьев в апреле 2017 г.; повреждение стволовыми вредителями в 2015-17 г. г.

Тип очага вредных организмов: эпизодический, хронический (подчеркнуть).

Фаза развития очага вредных организмов: начальная, нарастания численности, собственно вспышка, кризис (подчеркнуть).

Состояние лесного насаждения, намечаемые мероприятия: ослабленное, с нарушенной устойчивостью, выборочная санитарная рубка

Исполнитель работ по проведению лесопатологического обследования:

начальник Первомайского лесохозяйственного участка: \_\_\_\_\_ А. В. Арбузова;

лесник Первомайского лесохозяйственного участка: \_\_\_\_\_ М. Е. Никишин

Телефон № 8 (83531) 6-46-06.

Дата составления: 21 августа 2017 г.



## ВЕДОМОСТЬ ПЕРЕЧЁТА ДЕРЕВЬЕВ

порода «сосна»

| Ступени<br>толщины,<br>см | Количество деревьев по категориям состояния, шт. |          |     |     |     |    |     |    |    |     |                      |     |     |                      |    |    | Всего<br>деревьев<br>по ступеням<br>толщины |   |
|---------------------------|--|----------|-----|-----|-----|----|-----|----|----|-----|----------------------|-----|-----|----------------------|----|----|---|---|
|                           | I  | II       | III | IV  |     | V  |     | VI |    |     | ветровал,<br>бурелом |     |     | аварийные<br>деревья |    |    | шт.   | в т. ч.<br>под-<br>лежат<br>рубке,<br>% |
|                           |  |          |     | НЗ  | З   | НЗ | З   | НЗ | З  | О   | НЗ                   | З   | О   | НЗ                   | З  | О  |   |   |
| 1                         | 2  | 3        | 4   | 5   | 6   | 7  | 8   | 9  | 10 | 11  | 12                   | 13  | 14  | 15                   | 16 | 17 | 18  | 19                                      |
| 8                         | 5  | 1        |     |     |     |    |     |    |    |     |                      |     |     |                      |    |    | 6   |   |
| 12                        | 12   | 3        |     |     |     |    |     |    |    |     |                      |     |     |                      |    |    | 16  |   |
| 16                        | 17   | 4        |     |     |     |    |     |    |    |     |                      |     |     |                      |    |    | 22  |   |
| 20                        | 23   | 7        | 2   | 1   |     |    |     |    |    |     |                      |     | 1   |                      |    |    | 34  | 0,4                                     |
| 24                        | 28   | 10       | 3   | 1   |     |    |     |    |    |     |                      | 1   | 1   |                      |    |    | 44  | 1,1                                     |
| 28                        | 29   | 10       | 3   | 1   | 1   |    | 1   |    |    |     |                      | 2   |     |                      |    |    | 47  | 2,4                                     |
| 32                        | 21   | 6        | 2   | 1   |     |    |     |    |    | 1   |                      | 1   |     |                      |    |    | 32  | 2,0                                     |
| 36 и<br>более             | 23   | 6        | 1   | 1   |     |    |     |    |    |     |                      | 1   |     |                      |    |    | 32  | 1,7                                     |
| Итого, %                  | 65,<br>4   | 19,<br>5 | 5,0 | 2,5 | 0,5 |    | 0,5 |    |    | 0,7 |                      | 2,8 | 0,6 |                      |    |    | 97,5  | 7,6                                     |

порода «ель»

| Ступени<br>толщины,<br>см | Количество деревьев по категориям состояния, шт. |     |     |    |   |    |   |    |    |     |                      |    |    |                      |    |    | Всего<br>деревьев<br>по ступеням<br>толщины |   |  |
|---------------------------|--|-----|-----|----|---|----|---|----|----|-----|----------------------|----|----|----------------------|----|----|---|---|--|
|                           | I  | II  | III | IV |   | V  |   | VI |    |     | ветровал,<br>бурелом |    |    | аварийные<br>деревья |    |    | шт.   | в т. ч.<br>под-<br>лежат<br>рубке,<br>% |  |
|                           |  |     |     | НЗ | З | НЗ | З | НЗ | З  | О   | НЗ                   | З  | О  | НЗ                   | З  | О  |   |   |  |
| 1                         | 2  | 3   | 4   | 5  | 6 | 7  | 8 | 9  | 10 | 11  | 12                   | 13 | 14 | 15                   | 16 | 17 | 18  | 19                                      |  |
| 8                         |  |     |     |    |   |    |   |    |    |     |                      |    |    |                      |    |    |   |   |  |
| 12                        |  |     |     |    |   |    |   |    |    |     |                      |    |    |                      |    |    |   |   |  |
| 16                        |  |     |     |    |   |    |   |    |    |     |                      |    |    |                      |    |    |   |   |  |
| 20                        |  |     |     |    |   |    |   |    |    |     |                      |    |    |                      |    |    |   |   |  |
| 24                        | 1  | 1   |     |    |   |    |   |    |    |     |                      |    |    |                      |    |    | 2   |   |  |
| 28                        | 1  |     |     |    |   |    |   |    |    | 1   |                      |    |    |                      |    |    | 2   | 0,5                                     |  |
| 32                        |  |     |     |    |   |    |   |    |    |     |                      |    |    |                      |    |    |   |   |  |
| 36 и<br>более             | 1  |     |     |    |   |    |   |    |    |     |                      |    |    |                      |    |    | 1   |   |  |
| Итого, %                  | 1,7  | 0,3 |     |    |   |    |   |    |    | 0,5 |                      |    |    |                      |    |    | 2,5   | 0,5                                     |  |

Примечание: НЗ – незаселённое, З – заселённое, О – отработанное вредителями



**Ведомость перечёта деревьев, назначенных в рубку**

**ВРЕМЕННАЯ ПРОБНАЯ ПЛОЩАДЬ № 2**

Субъект Российской Федерации Чувашская Республика Лесничество (лесопарк) Алатырское  
Участковое лесничество Первомайское Квартал 53 Выдел 2 Площадь 3,1 га

Номер очага вредных организмов - Размер пробной площади 0,30 га

Таксационная характеристика:

тип леса Слп; состав 10С+Е; возраст 72; бонитет 1;

полнота 0,8; запас на 1 га 350; возобновление не имеется

Время и причина ослабления лесного насаждения: воздействия шквалистых и ураганных ветров, повлекшие слом стволов деревьев, воздействия сильных ветров, повлекшие наклон более 10°, изгиб или вывал деревьев в апреле 2017 г.; повреждение стволовыми вредителями в 2015-17 г. г.

Тип очага вредных организмов: эпизодический, хронический (подчеркнуть).

Фаза развития очага вредных организмов: начальная, нарастания численности, собственно вспышка, кризис (подчеркнуть).

Состояние лесного насаждения, намечаемые мероприятия: ослабленное, с нарушенной устойчивостью, выборочная санитарная рубка

Исполнитель работ по проведению лесопатологического обследования:

начальник Первомайского лесохозяйственного участка: \_\_\_\_\_ А. В. Арбузова;

лесник Первомайского лесохозяйственного участка: \_\_\_\_\_ М. Е. Никишин

Телефон № 8 (83531) 6-46-06.

Дата составления: 21 августа 2017 г.



## ВЕДОМОСТЬ ПЕРЕЧЁТА ДЕРЕВЬЕВ

порода «сосна»

| Ступени<br>толщины,<br>см | Количество деревьев по категориям состояния, шт. |          |     |     |     |    |     |    |    |     |                      |     |     |                      |    |    | Всего<br>деревьев<br>по ступеням<br>толщины |   |
|---------------------------|--|----------|-----|-----|-----|----|-----|----|----|-----|----------------------|-----|-----|----------------------|----|----|---|---|
|                           | I  | II       | III | IV  |     | V  |     | VI |    |     | ветровал,<br>бурелом |     |     | аварийные<br>деревья |    |    | шт.   | в т. ч.<br>под-<br>лежат<br>рубке,<br>% |
|                           |  |          |     | НЗ  | З   | НЗ | З   | НЗ | З  | О   | НЗ                   | З   | О   | НЗ                   | З  | О  |   |   |
| 1                         | 2  | 3        | 4   | 5   | 6   | 7  | 8   | 9  | 10 | 11  | 12                   | 13  | 14  | 15                   | 16 | 17 | 18  | 19                                      |
| 8                         | 4  | 1        |     |     |     |    |     |    |    |     |                      |     |     |                      |    |    | 5   |   |
| 12                        | 8  | 2        |     |     |     |    |     |    |    |     |                      |     |     |                      |    |    | 10  |   |
| 16                        | 13   | 3        |     |     |     |    |     |    |    |     |                      |     |     |                      |    |    | 16  |   |
| 20                        | 19   | 5        | 1   |     |     |    |     |    |    |     |                      |     | 1   |                      |    |    | 26  | 0,3                                     |
| 24                        | 20   | 7        | 2   | 1   |     |    | 1   |    |    |     |                      |     | 1   |                      |    |    | 32  | 1,2                                     |
| 28                        | 22   | 7        | 2   |     | 1   |    |     |    |    | 1   |                      | 1   |     |                      |    |    | 34  | 1,8                                     |
| 32                        | 16   | 4        | 2   |     |     |    |     |    |    |     |                      | 1   |     |                      |    |    | 23  | 0,9                                     |
| 36 и<br>более             | 18   | 5        | 1   |     |     |    |     |    |    |     |                      | 1   |     |                      |    |    | 25  | 1,1                                     |
| Итого, %                  | 67,<br>0   | 19,<br>1 | 5,3 | 0,4 | 0,6 |    | 0,4 |    |    | 0,6 |                      | 2,6 | 0,7 |                      |    |    | 96,7  | 5,3                                     |

порода «ель»

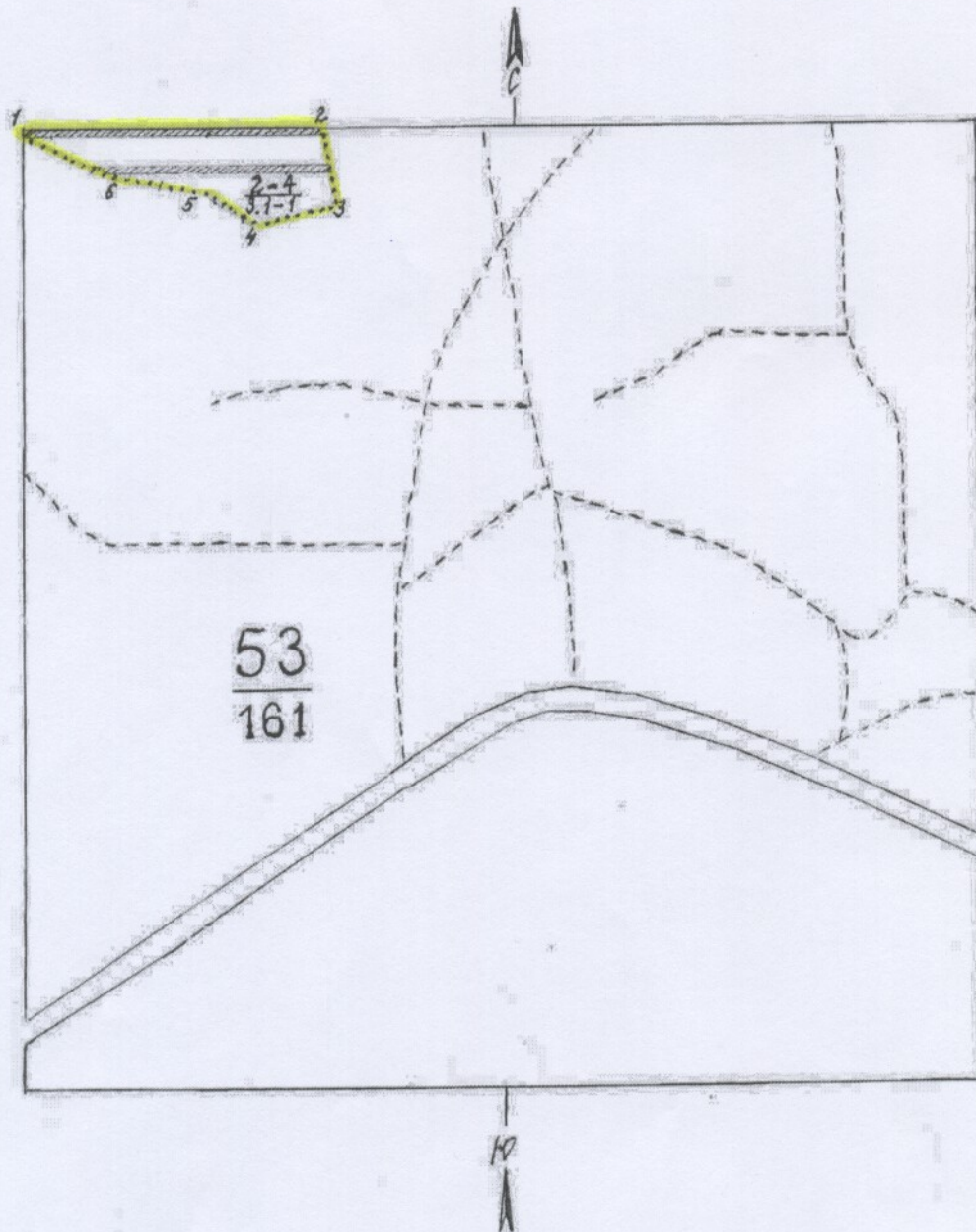
| Ступени<br>толщины,<br>см | Количество деревьев по категориям состояния, шт. |     |     |    |   |    |   |    |    |    |                      |     |    |                      |    |    | Всего<br>деревьев<br>по ступеням<br>толщины |   |  |
|---------------------------|--|-----|-----|----|---|----|---|----|----|----|----------------------|-----|----|----------------------|----|----|---|---|--|
|                           | I  | II  | III | IV |   | V  |   | VI |    |    | ветровал,<br>бурелом |     |    | аварийные<br>деревья |    |    | шт.   | в т. ч.<br>под-<br>лежат<br>рубке,<br>% |  |
|                           |  |     |     | НЗ | З | НЗ | З | НЗ | З  | О  | НЗ                   | З   | О  | НЗ                   | З  | О  |   |   |  |
| 1                         | 2  | 3   | 4   | 5  | 6 | 7  | 8 | 9  | 10 | 11 | 12                   | 13  | 14 | 15                   | 16 | 17 | 18  | 19                                      |  |
| 8                         |  |     |     |    |   |    |   |    |    |    |                      |     |    |                      |    |    |   |   |  |
| 12                        |  |     |     |    |   |    |   |    |    |    |                      |     |    |                      |    |    |   |   |  |
| 16                        |  |     |     |    |   |    |   |    |    |    |                      |     |    |                      |    |    |   |   |  |
| 20                        | 1  |     |     |    |   |    |   |    |    |    |                      |     |    |                      |    |    | 1   |   |  |
| 24                        | 1  | 1   |     |    |   |    |   |    |    |    |                      | 1   |    |                      |    |    | 3   | 0,5                                     |  |
| 28                        | 1  |     |     |    |   |    |   |    |    |    |                      |     |    |                      |    |    | 1   |   |  |
| 32                        |  | 1   |     |    |   |    |   |    |    |    |                      |     |    |                      |    |    | 1   |   |  |
| 36 и<br>более             |  |     |     |    |   |    |   |    |    |    |                      |     |    |                      |    |    |   |   |  |
| Итого, %                  | 1,4  | 1,4 |     |    |   |    |   |    |    |    |                      | 0,5 |    |                      |    |    | 3,3   | 0,5                                     |  |

Примечание: НЗ – незаселённое, З – заселённое, О – отработанное вредителями



Абрис участка

М 1:10000




| № выдела | Ленты (круговые площадки) перечёта |          |           |           |             |
|----------|------------------------------------|----------|-----------|-----------|-------------|
|          | № ленты (площадки)                 | длина, м | ширина, м | радиус, м | площадь, га |
| 2        | 1                                  | 400      | 10        | -         | 0,40        |
|          | 2                                  | 303      | 10        | -         | 0,30        |

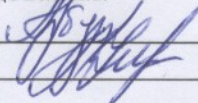


| №№ точек | Координаты | Румбы линий        | Длина, м |
|----------|------------|--------------------|----------|
| 1-2      |            | ЮВ-89 <sup>0</sup> | 400      |
| 2-3      |            | ЮВ-09 <sup>0</sup> | 100      |
| 3-4      |            | ЮЗ-76 <sup>0</sup> | 100      |
| 4-5      |            | СЗ-61 <sup>0</sup> | 90       |
| 5-6      |            | СЗ-78 <sup>0</sup> | 140      |
| 6-1      |            | СЗ-63 <sup>0</sup> | 130      |

Условные обозначения:

———— - граница квартала;  - граница выдела и повреждённого насаждения;  
 ////////////// - пробная площадь; - - - - - лесная дорога

Исполнитель работ по проведению лесопатологического обследования:

начальник Первомайского лесохозяйственного участка:  А. В. Арбузова;  
 лесник Первомайского лесохозяйственного участка: \_\_\_\_\_ М. Е. Никишин.  
 Телефон № 8 (83531) 6-46-06.

Дата составления: 21 августа 2017 г.