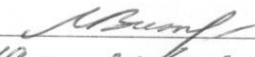



УТВЕРЖДАЮ

Начальник отдела ОЗЛ ФГЛН ФГПН
Министерства лесного хозяйства
Удмуртской Республики

 В.Г. Митров
« 19 »  2018 г.

Акт
лесопатологического обследования № 1547
лесных насаждений ГКУ УР Можгинского лесничества
Удмуртской Республики

Способ лесопатологического обследования: 1. Визуальный
2. Инструментальный

Место проведения

| Участковое лесничество | Урочище (дача) | Квартал (кварталы) | Выдел (выделы) | Площадь, га |
|------------------------|----------------|--------------------|----------------|-------------|
| Горнякское | | 266 | 16 | 8,7 |
| | | | | |
| | | | | |
| | | | | |

Лесопатологическое обследование проведено на общей площади **8,7** га.

2. Инструментальное обследование лесного участка в аренде «Удмуртлес»

2.1. Фактическая таксационная характеристика лесного насаждения соответствует (не соответствует) (нужное подчеркнуть) таксационному описанию. Причины несоответствия:

Ведомость лесных участков с выявленными несоответствиями таксационным описаниям приведена в приложении 1 к Акту.

2.2. Состояние насаждений: с нарушенной устойчивостью
с утраченной устойчивостью

причины повреждения: заселение большим, малым еловым усачем.

В том числе:

Заселено стволовыми вредителями

| Вид вредителя | Порода | Встречаемость (% заселённых деревьев) | Степень заселения лесного насаждения (слабая, средняя, сильная) |
|---------------|--------|---------------------------------------|---|
| | | | |
| | | | |
| | | | |
| | | | |

Отработано стволовыми вредителями

| Вид вредителя | Порода | Встречаемость (% отработанных деревьев) |
|-----------------------------------|----------|---|
| Усач черный еловый большой, малый | Ель | 100 |
| | <i>П</i> | <i>100</i> |
| | | |
| | | |

Повреждено огнём

| Вид пожара | Порода | Состояние корневых лап | | Состояние корневой шейки | | Подсушивание луба | |
|------------|--------|-----------------------------------|--|--|--|--|--|
| | | процент повреждённых огнём корней | процент деревьев в с данным повреждением | ожог корневой шейки по окружности (1/4; 2/4; 3/4; более 3/4) | процент деревьев в с данным повреждением | по окружности (1/4; 2/4; 3/4; более 3/4) | процент деревьев с данным повреждением |
| | | | | | | | |
| | | | | | | | |
| | | | | | | | |

Поражено болезнями

| Вид болезни | Порода | Встречаемость (% поражённых деревьев) | Степень поражения лесного насаждения (слабая, средняя, сильная) |
|-------------|--------|---------------------------------------|---|
| | | | |
| | | | |

2.3. Выборке подлежит 100 % деревьев,

в том числе:

ослабленных 0 % (причины назначения) _____

сильно ослабленных 0 % (причины назначения) _____

усыхающих 0 % (причины назначения) _____

свежего сухостоя 0 %,

в том числе: свежего ветровала 0 %

свежего бурелома 0 %

старого сухостоя 100 %

в том числе: старого бурелома 0 %

старого ветровала 0 %

аварийных 0 %

2.4. Полнота лесного насаждения после уборки деревьев, подлежащих рубке, составит 0.

Критическая полнота для данной категории лесных насаждений составляет 0,5.

ЗАКЛЮЧЕНИЕ

С целью предотвращения негативных процессов или снижения ущерба от их воздействия назначено:

| Участковое лесничество | Урочище (дача) | Квартал | Выдел | Площадь, выдела, га | Вид мероприятия | Площадь, мероприятия, га | Порода | Запас на выдел, кбм | Крайние сроки проведения |
|------------------------|----------------|---------|-------|---------------------|-----------------|--------------------------|--------|---------------------|--------------------------|
| Горнякское | | 266 | 16 | 21,0 | СРС | 8,7 | Е | 954 | 2018 год |
| | | | | | | | П | 90 | |
| Итого | | | | | | | | 1044 | |

Ведомость перечета деревьев назначенных в рубку и абрис лесного участка прилагаются (приложение 2 и 3 к Акту)

Меры по обеспечению возобновления : Подготовка почвы, посадка лесных культур.

Мероприятия, необходимые для предупреждения повреждения или поражения смежных насаждений: своевременное проведение санитарно – оздоровительных мероприятий в соответствии с требованиями действующих НПА.

Сведения для расчета степени повреждения:

год образования старого сухостоя: 2014;

основная причина повреждения древесины: Усач черный еловый.

Дата проведения обследований 05.08.2017г.

Исполнители работ по проведению лесопатологического обследования:

Руководитель ГКУ УР «Можгинское лесничество» _____ С. А. Иванцов

Инженр ОЗЛ ГКУ УР «Можгинское лесничество» _____ М. М. Фаизов

Инженер ОЗЛ Можгалес – филиал АУ УР «Удмуртлес» _____ Д. В. Лебедев

Ведомость перечета деревьев назначенных в рубку

ВРЕМЕННАЯ ПРОБНАЯ ПЛОЩАДЬ № 1

Субъект Российской Федерации Удмуртская Республика
Лесничество (лесопарк) Можгинское
Участковое лесничество Горнякское
Урочище (лесная дача) _____
Квартал 266 . Выдел 16 . Площадь 8,7
Номер очага вредных организмов _____
Размер пробной площади 8,7 га.
Таксационная характеристика:
тип леса ЕКС ; состав 4ЕЗПЗЕ ; возраст 75
бонитет 1 ; полнота 0 ;
запас на га 120 ; возобновление лесные культуры

Время и причина ослабления лесного насаждения :
неблагоприятные погодные условия, стволовые вредители

Тип очага вредных организмов: эпизодический, хронический (подчеркнуть).

Фаза развития очага вредных организмов: начальная, нарастания численности, собственно
вспышка, кризис (подчеркнуть).

Состояние лесного насаждения, намечаемые мероприятия: Погибшее насаждение, СРС

Исполнители работ по проведению лесопатологических обследований:

Руководитель ГКУ УР "Можгинское лесничество" С. А. Иванцов
Инженер ОЗЛ ГКУ УР "Можгинское лесничество" М. М. Фаизов
Инженер ОЗЛ Можгалес - филиал АУ УР "Удмуртлес" Д. В. Лебедев

Дата составления документа 05.08.2017г

Телефон 8 34139 3-15-43

ВЕДОМОСТЬ ПЕРЕЧЕТА ДЕРЕВЬЕВ

Порода: Ель

| Ступени толщины, см | Количество деревьев по категориям состояния, шт. | | | | | | | | | | | | | | Всего деревьев по ступеням толщины | | | |
|---------------------------|--|---|----|---|-----|---|----|----|------|----|----|----|-------------------|----|---------------------------------------|------|---------|--------------------------------|
| | I | | II | | III | | IV | | V | | VI | | ветровал, бурелом | | аварийные деревья | | шт. | в т.ч. подлежат рубке, % |
| | НЗ | З | НЗ | З | НЗ | З | НЗ | З | НЗ | З | НЗ | З | НЗ | З | НЗ | З | | |
| 1 | 5 | 3 | 4 | 6 | 7 | 8 | 9 | 10 | 11 | 12 | 13 | 14 | 15 | 16 | 17 | 18 | 19 | |
| 8 | | | | | | | | | | | | | | | | 0 | #ДЕЛ/0! | |
| 12 | | | | | | | | | 30 | | | | | | | 30 | 100 | |
| 16 | | | | | | | | | 40 | | | | | | | 40 | 100 | |
| 20 | | | | | | | | | 420 | | | | | | | 420 | 100 | |
| 24 | | | | | | | | | 520 | | | | | | | 520 | 100 | |
| 28 | | | | | | | | | 410 | | | | | | | 410 | 100 | |
| 32 | | | | | | | | | 210 | | | | | | | 210 | 100 | |
| 36 | | | | | | | | | 54 | | | | | | | 54 | 100 | |
| 40 | | | | | | | | | 13 | | | | | | | 13 | 100 | |
| 44 | | | | | | | | | 10 | | | | | | | 10 | 100 | |
| 48 | | | | | | | | | | | | | | | | 0 | #ДЕЛ/0! | |
| 52 | | | | | | | | | | | | | | | | 0 | #ДЕЛ/0! | |
| 56 | | | | | | | | | | | | | | | | 0 | #ДЕЛ/0! | |
| 60 | | | | | | | | | | | | | | | | 0 | #ДЕЛ/0! | |
| 64 | | | | | | | | | | | | | | | | 0 | #ДЕЛ/0! | |
| 68 | | | | | | | | | | | | | | | | 0 | #ДЕЛ/0! | |
| 72 | | | | | | | | | | | | | | | | 0 | #ДЕЛ/0! | |
| Итого, кол. дер. | | | | | | | | | 1707 | | | | | | | 1707 | 100 | |
| Итого, % | | | | | | | | | 100 | | | | | | | | | |

Примечание: НЗ - незаселенное, З - заселенное, О - отработанное вредителями.

ВЕДОМОСТЬ ПЕРЕЧЕТА ДЕРЕВЬЕВ

Порода: Пихта

| Ступени толщины, см | Количество деревьев по категориям состояния, шт. | | | | | | | | | | | | | | | Всего деревьев по ступеням толщины | | | |
|---------------------------|--|---|----|---|-----|---|----|---|----|-----|----|----|-------------------|----|----|---------------------------------------|-----|-----|--------------------------------|
| | I | | II | | III | | IV | | V | | VI | | ветровал, бурелом | | | аварийные деревья | | шт. | в т.ч. подлежат рубке, % |
| | НЗ | 3 | НЗ | 3 | НЗ | 3 | НЗ | 3 | НЗ | 3 | НЗ | 3 | НЗ | 3 | НЗ | 3 | О | | |
| 1 | 2 | 3 | 4 | 5 | 6 | 7 | 8 | 9 | 10 | 11 | 12 | 13 | 14 | 15 | 16 | 17 | 18 | 19 | |
| 8 | | | | | | | | | | | | | | | | | 0 | 0 | #ДЕЛ/0! |
| 12 | | | | | | | | | | | | | | | | | 0 | 0 | #ДЕЛ/0! |
| 16 | | | | | | | | | | 25 | | | | | | | 25 | 100 | |
| 20 | | | | | | | | | | 152 | | | | | | | 152 | 100 | |
| 24 | | | | | | | | | | 68 | | | | | | | 68 | 100 | |
| 28 | | | | | | | | | | 30 | | | | | | | 30 | 100 | |
| 32 | | | | | | | | | | | | | | | | | 0 | 0 | #ДЕЛ/0! |
| 36 | | | | | | | | | | | | | | | | | 0 | 0 | #ДЕЛ/0! |
| 40 | | | | | | | | | | | | | | | | | 0 | 0 | #ДЕЛ/0! |
| 44 | | | | | | | | | | | | | | | | | 0 | 0 | #ДЕЛ/0! |
| 48 | | | | | | | | | | | | | | | | | 0 | 0 | #ДЕЛ/0! |
| 52 | | | | | | | | | | | | | | | | | 0 | 0 | #ДЕЛ/0! |
| 56 | | | | | | | | | | | | | | | | | 0 | 0 | #ДЕЛ/0! |
| 60 | | | | | | | | | | | | | | | | | 0 | 0 | #ДЕЛ/0! |
| 64 | | | | | | | | | | | | | | | | | 0 | 0 | #ДЕЛ/0! |
| 68 | | | | | | | | | | | | | | | | | 0 | 0 | #ДЕЛ/0! |
| 72 | | | | | | | | | | | | | | | | | 0 | 0 | #ДЕЛ/0! |
| Итого, кол. дер. | 0 | 0 | 0 | 0 | 0 | 0 | 0 | 0 | 0 | 275 | 0 | 0 | 0 | 0 | 0 | 0 | 275 | 100 | |
| Итого, % | 0 | 0 | 0 | 0 | 0 | 0 | 0 | 0 | 0 | 100 | 0 | 0 | 0 | 0 | 0 | 0 | | | |

Примечание: НЗ - незаселенное, З - заселенное, 3 - отработанное вредителями.

Порода: ВСЕГО

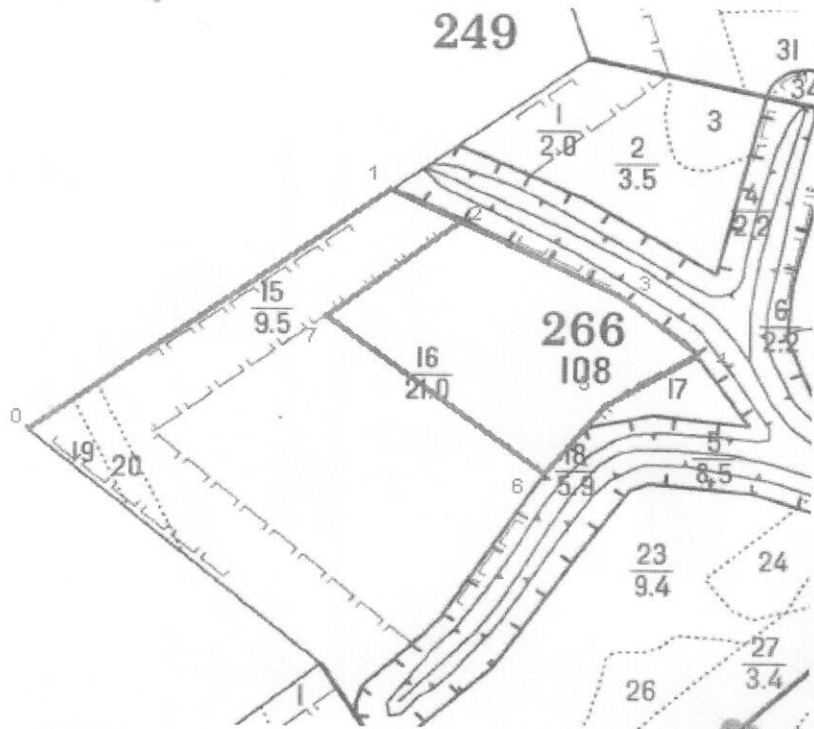
| Ступени толщины, см | Количество деревьев по категориям состояния, шт. | | | | | | | | | | | | | | | | | | Всего деревьев по ступеням толщины | | | | | |
|---------------------------|--|---|----|---|-----|---|----|---|---|---|----|------|-------------------|----|---|-------------------|----|----|---------------------------------------|--------------------------------|----|------|---------|---------|
| | I | | II | | III | | IV | | V | | VI | | ветровал, бурелом | | | аварийные деревья | | | шт. | в т.ч. подлежат рубке, % | | | | |
| | 2 | 3 | 4 | 5 | 6 | 3 | НЗ | 7 | 8 | 9 | 10 | 11 | 12 | 13 | 3 | О | НЗ | 15 | | | 16 | 17 | | |
| 1 | 0 | 0 | 0 | 0 | 0 | 0 | 0 | 0 | 0 | 0 | 0 | 0 | 0 | 0 | 0 | 0 | 0 | 0 | 0 | 0 | 0 | 18 | 19 | |
| 8 | 0 | 0 | 0 | 0 | 0 | 0 | 0 | 0 | 0 | 0 | 0 | 0 | 0 | 0 | 0 | 0 | 0 | 0 | 0 | 0 | 0 | 0 | 0 | #ДЕЛ/0! |
| 12 | 0 | 0 | 0 | 0 | 0 | 0 | 0 | 0 | 0 | 0 | 0 | 30 | 0 | 0 | 0 | 0 | 0 | 0 | 0 | 0 | 0 | 30 | 100 | |
| 16 | 0 | 0 | 0 | 0 | 0 | 0 | 0 | 0 | 0 | 0 | 0 | 65 | 0 | 0 | 0 | 0 | 0 | 0 | 0 | 0 | 0 | 65 | 100 | |
| 20 | 0 | 0 | 0 | 0 | 0 | 0 | 0 | 0 | 0 | 0 | 0 | 572 | 0 | 0 | 0 | 0 | 0 | 0 | 0 | 0 | 0 | 572 | 100 | |
| 24 | 0 | 0 | 0 | 0 | 0 | 0 | 0 | 0 | 0 | 0 | 0 | 588 | 0 | 0 | 0 | 0 | 0 | 0 | 0 | 0 | 0 | 588 | 100 | |
| 28 | 0 | 0 | 0 | 0 | 0 | 0 | 0 | 0 | 0 | 0 | 0 | 440 | 0 | 0 | 0 | 0 | 0 | 0 | 0 | 0 | 0 | 440 | 100 | |
| 32 | 0 | 0 | 0 | 0 | 0 | 0 | 0 | 0 | 0 | 0 | 0 | 210 | 0 | 0 | 0 | 0 | 0 | 0 | 0 | 0 | 0 | 210 | 100 | |
| 36 | 0 | 0 | 0 | 0 | 0 | 0 | 0 | 0 | 0 | 0 | 0 | 54 | 0 | 0 | 0 | 0 | 0 | 0 | 0 | 0 | 0 | 54 | 100 | |
| 40 | 0 | 0 | 0 | 0 | 0 | 0 | 0 | 0 | 0 | 0 | 0 | 13 | 0 | 0 | 0 | 0 | 0 | 0 | 0 | 0 | 0 | 13 | 100 | |
| 44 | 0 | 0 | 0 | 0 | 0 | 0 | 0 | 0 | 0 | 0 | 0 | 10 | 0 | 0 | 0 | 0 | 0 | 0 | 0 | 0 | 0 | 10 | 100 | |
| 48 | 0 | 0 | 0 | 0 | 0 | 0 | 0 | 0 | 0 | 0 | 0 | 0 | 0 | 0 | 0 | 0 | 0 | 0 | 0 | 0 | 0 | 0 | #ДЕЛ/0! | |
| 52 | 0 | 0 | 0 | 0 | 0 | 0 | 0 | 0 | 0 | 0 | 0 | 0 | 0 | 0 | 0 | 0 | 0 | 0 | 0 | 0 | 0 | 0 | #ДЕЛ/0! | |
| 56 | 0 | 0 | 0 | 0 | 0 | 0 | 0 | 0 | 0 | 0 | 0 | 0 | 0 | 0 | 0 | 0 | 0 | 0 | 0 | 0 | 0 | 0 | #ДЕЛ/0! | |
| 60 | 0 | 0 | 0 | 0 | 0 | 0 | 0 | 0 | 0 | 0 | 0 | 0 | 0 | 0 | 0 | 0 | 0 | 0 | 0 | 0 | 0 | 0 | #ДЕЛ/0! | |
| 64 | 0 | 0 | 0 | 0 | 0 | 0 | 0 | 0 | 0 | 0 | 0 | 0 | 0 | 0 | 0 | 0 | 0 | 0 | 0 | 0 | 0 | 0 | #ДЕЛ/0! | |
| 68 | 0 | 0 | 0 | 0 | 0 | 0 | 0 | 0 | 0 | 0 | 0 | 0 | 0 | 0 | 0 | 0 | 0 | 0 | 0 | 0 | 0 | 0 | #ДЕЛ/0! | |
| 72 | 0 | 0 | 0 | 0 | 0 | 0 | 0 | 0 | 0 | 0 | 0 | 0 | 0 | 0 | 0 | 0 | 0 | 0 | 0 | 0 | 0 | 0 | #ДЕЛ/0! | |
| Итого, кол. дер. | 0 | 0 | 0 | 0 | 0 | 0 | 0 | 0 | 0 | 0 | 0 | 1982 | 0 | 0 | 0 | 0 | 0 | 0 | 0 | 0 | 0 | 1982 | 100 | |
| Итого, % | 0 | 0 | 0 | 0 | 0 | 0 | 0 | 0 | 0 | 0 | 0 | 100 | 0 | 0 | 0 | 0 | 0 | 0 | 0 | 0 | 0 | 0 | | |

Примечание: НЗ - незаселенное, З - заселенное, 3 - заселенное, О - отработанное вредителями.

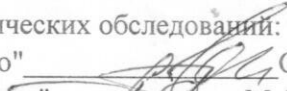
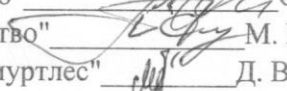
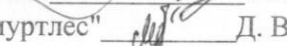
Абрис участка

Можгинского лесничества, Горнякского уч. лесничества, кв.266 выд. 16 пл. 8,7 га

М 1:10000



| Номера точек | Координаты | Румбы линий | Длина, м | Номера точек | Координаты | Румбы линий | Длина, м |
|--------------|---------------------------|-------------|----------|--------------|---------------------------|-------------|----------|
| 0-1 | 56° 25.849 052° 11.099 | поле | 600 | 5-6 | 56° 25.835 052° 11.118 | 36° ЮЗ | 160 |
| 1-2 | 56° 16.838 052° 22.321 | 61° ЮВ | 100 | 6-7 | 56° 25.834 052° 11.108 | 48° СЗ | 360 |
| 2-3 | 56° 27.145 052° 03.309 | 61° ЮВ | 230 | 7-2 | 56° 25.836 052° 11.102 | 51° ЮВ | 230 |
| 3-4 | 56° 25.829 055° 11.110 | 49° ЮВ | 120 | | | | |
| 4-5 | 56° 25.836 052° 11.112 | 48° СЗ | 150 | | | | |

Исполнитель работ по проведению лесопатологических обследований:
 Руководитель ГКУ УР "Можгинское лесничество"  С. А. Иванцов
 Инженер ОЗЛ ГКУ УР "Можгинское лесничество"  М. М. Фаизов
 Инженер ОЗЛ Можгалес - филиал АУ УР "Удмуртлес"  Д. В. Лебедев

Дата составления документа

05.08.2017