

Форма

УТВЕРЖДАЮ:  
Руководитель КГКУ «Советское лесничество»  
\_\_\_\_\_ Г.В. Литвинов  
действующий, на основании доверенности  
от управления лесами Правительства  
Хабаровского края  
от 21.11.2016г. № 09/20-54  
Дата 22.03.2017г.  
(М.П., дата утверждения)

Акт  
лесопатологического обследования N 8  
лесных насаждений лесничества (лесопарка)  
КГКУ «Советское лесничество», Коппинское участковое лесничество  
Хабаровский край (субъект Российской Федерации)

Способ лесопатологического обследования: 1. Визуальный  
2. Инструментальный

<input type="checkbox"/>
<input checked="" type="checkbox"/>

Место проведения

Участковое лесничество	Урочище (дача)	Квартал (кварталы)	Выдел (выделы)	Площадь, га
Коппинское	-	97	6	101,0

Лесопатологическое обследование проведено на общей площади 101,0 га.

## 2. Инструментальное обследование лесного участка. \*

2.1. Фактическая таксационная характеристика лесного насаждения соответствует (не соответствует) (нужное подчеркнуть) таксационному описанию. Причины несоответствия: устаревшие данные лесоустройства

Ведомость лесных участков с выявленными несоответствиями таксационным описаниям приведена в приложении 1 к Акту.

2.2. Состояние насаждений: с нарушенной устойчивостью

с утраченной устойчивостью

причины повреждения:

рак раневой, окаймленный трутовик, еловая губка, гнили, ветровал

Заселено (отработано) стволовыми вредителями:

Вид вредителя	Порода	Встречаемость (% заселенных деревьев)	Степень заселения лесного насаждения (слабая, средняя, сильная)
-	-	-	-

Повреждено огнем:

Вид пожара	Порода	Состояние корневых лап		Состояние корневой шейки		Подсушивание луба	
		процент поврежденных огнем корней	процент деревьев с данным повреждением	ожог корневой шейки по окружности (1/4; 2/4; 3/4; более 3/4)	процент деревьев с данным повреждением	по окружности (1/4; 2/4; 3/4; более 3/4)	процент деревьев с данным повреждением
-	-	-	-	-	-	-	-

Поражено болезнями:

Вид болезни	Порода	Встречаемость (% пораженных деревьев)	Степень поражения лесного насаждения (слабая, средняя, сильная)
Рак раневой(язвенный)	Е	30	Сильная
Еловая губка	Е	28	Средняя
Окаймленный трутовик	Е	32	Сильная
Рак раневой(язвенный)	П	30	Сильная
Окаймленный трутовик	П	32	Сильная

2.3. Выборке подлежит 88% деревьев, в том числе:

ослабленных

12% (причины назначения)стволовые гнили \_\_\_\_\_;

сильно ослабленных 14% (причины назначения) стволовые гнили \_\_\_\_\_;  
 усыхающих 12% (причины назначения) стволовые гнили \_\_\_\_\_;  
 свежего сухостоя 17%,  
 в том числе: свежего ветровала \_\_\_\_\_%;  
 свежего бурелома \_\_\_\_\_%;  
 старого ветровала 15%;  
 в том числе: старого бурелома \_\_\_\_\_%;  
 старого сухостоя 18%;  
 аварийных \_\_\_\_\_%.

2.4. Полнота лесного насаждения после уборки деревьев, подлежащих рубке, составит 0,2. Критическая полнота для данной категории лесных насаждений составляет 0,5.

## ЗАКЛЮЧЕНИЕ

С целью предотвращения негативных процессов или снижения ущерба от их воздействия назначено:

Участковое лесничество	Уроч ище (дача)	Квартал	Выдел	Площадь, выдела, га	Вид мероприятия	Площадь, мероприятия, га	Порода	Запас на выдел, куб. м	Крайние сроки проведения
Коппинское	-	97	6	101,0	ССР	25,0	Е	2200	2017 год
							П	925	
								3125	
							Старый сухостой	575	

Ведомость перечета деревьев, назначенных в рубку, и абрис лесного участка прилагаются (приложение 2 и 3 к Акту).

Средневзвешенная категория состояния насаждения составляет 3,8

Меры по обеспечению возобновления:

Содействие естественному возобновлению леса путем сохранения подроста

Мероприятия, необходимые для предупреждения повреждения или поражения смежных насаждений:

в целях предотвращения дальнейшего распространения стволовых гнилей рекомендуется провести сплошные санитарные рубки.

Сведения для расчета степени повреждения:

год образования старого сухостоя более 5 лет;

основная причина повреждения древесины стволовые гнили.

Дата проведения обследований 22.02.2017г.

Дата составления документа 16.03.2007г.

Исполнитель работ по проведению лесопатологического обследования:

ФИО Басалыга Е.Ф. Подпись \_\_\_\_\_

\*Раздел включается в акт в случае проведения лесопатологического обследования инструментальным способом.

Ведомость лесных участков с выявленными несоответствиями таксационным описаниям

Источник данных	1	2	3	4	5	6	7	8	9	Таксационная характеристика										Заложено пробных площадей	
										10	11	12	13	14	15	16	17	18	19	20	21
Ф	ТО					Целевое назначение лесов	Категория защитных лесов	Номер лесопатологического выдела	Площадь лесопатологического выдела, га	состав	порода	возраст, лет	средняя высота, м	средний диаметр, см	тип леса	тип условий местопрорастания	полнота	бонитет	запас, куб.м/га	количество, шт.	Общая площадь, га
						Эксплуатационные				Е		130	15	18	ЕВГ		0,6	5	130		
										П	100	14	16								
										Л	140	17	20								
										Б	90	15	18								
										Сухостой								10	1		
										Захламленность								20			
										Е	140	16	20	ЕВГ		0,5	5	125			
										П	110	15	16								
										Сухостой								23			

Примечание

ТО - таксационное описание

Ф-фактическая характеристика лесного

Исполнитель работ по проведению лесопатологического обследования:

ФИО \_\_\_\_\_ Басальга Е.Ф.

Подпись \_\_\_\_\_

## Ведомость перечета деревьев назначенных в рубку

ВРЕМЕННАЯ ПРОБНАЯ ПЛОЩАДЬ № 1

Субъект Российской Федерации Хабаровский край

Лесничество (лесопарк) Коптинское участковое

Квартал 97 Выдел 6 Площадь 101,0 га,

Номер очага вредных организмов \_\_\_\_\_ Размер пробной площади 0,3 га

Таксационная характеристика:

Тип леса ЕВГ Состав 7ЕЗП Возраст 140 Бонитет 5

Полнота 0,6 Запас на га 139 Возобновление 6П4Е; 2,0 м; 5,0 тыс. шт/га

Время и причина ослабления лесного насаждения раковые заболевания,  
стволовые гнили, дереворазрушающие грибы, ветровал

Тип очага вредных организмов: эпизодический, хронический (подчеркнуть)

Фаза развития очага вредных организмов: начальная, нарастания численности,  
собственно вспышка, кризис (подчеркнуть)

Состояние лесного насаждения, намечаемые мероприятия в насаждении происходит  
интенсивный процесс усыхания древостоя. На стволах деревьев наблюдается смоло-  
течение, отмечено усыхание ветвей, плодовые тела дереворазрушающих грибов, что  
свидетельствует о наличии стволовых гнилей. Поражение деревьев стволовыми гниля-  
ми вызвало их ослабление, сухокронность, нарушение прочности ствола и ветвей. На  
площади есть сухостойные и ветровальные деревья. Рекомендуется провести  
сплошные санитарные рубки по состоянию.

Исполнитель работ по проведению лесопатологических обследований:

ФИО Басальга Е.Ф. Подпись  Телефон 8 (42138) 69-4-19

Дата проведения обследования 22.02.2017г Дата составления документа 16.03.2017г

ВЕДОМОСТЬ ПЕРЕЧЕТА ДЕРЕВЬЕВ

Порода: Ель

Ступень толщины, см	Количество деревьев по категориям состояния, шт.															Всего деревьев по ступеням толщины		
	I	II	III	IV		V		VI			всего в категории			всего в категории			шт.	В том числе подлежат рубке, %
				НЗ	З	НЗ	З	НЗ	З	О	НЗ	З	О	НЗ	З	О		
1	2	3	4	5	6	7	8	9	10	11	12	13	14	15	16	17	18	19
8																	0	
12																	0	
16	8	5	8	5		8		8									50	58
20	1	3	3	3		5		5			5						25	72
24	2	2	2	2		4		2			2						16	63
28	2	1	1	2		1		1			1						9	56
32		1	1	1		1		1			1						6	67
36																	0	
40																	0	
44																	0	
48																	0	
Итого шт.	13	12	15	13		19		18			16						106	
Итого %	12	11	14	12		18		17			15			0			100	

Средневзвешенная величина состояния породы Ель - 3,8

Порода: Пихта

Ступень толщины, см	Количество деревьев по категориям состояния, шт.															Всего деревьев по ступеням толщины		
	I	II	III	IV		V		VI			всего в категории			всего в категории			шт.	В том числе подлежат рубке, %
				НЗ	З	НЗ	З	НЗ	З	О	НЗ	З	О	НЗ	З	О		
1	2	3	4	5	6	7	8	9	10	11	12	13	14	15	16	17	18	19
8																	0	
12																	0	
16	3	5	5	5		7		7			6						38	66
20	2	1	1	1		1		2			1						9	56
24	1	1	1	1		1		1			1						7	57
28																	0	
32																	0	
36																	0	
40																	0	
44																	0	
48																	0	
Итого шт.	6	7	7	7		9		10			8						54	
Итого %	11	13	13	13		17		19			14			0			100	

Средневзвешенная величина состояния породы Пихта - 3,7




Порода:

Ступень толщины, см	Количество деревьев по категориям состояния, шт.															Всего деревьев по ступеням толщины		
	I	II	III	IV		V		VI			всего в категории			всего в категории			шт.	В том числе подлежат рубке, %
				НЗ	З	НЗ	З	НЗ	З	О	НЗ	З	О	НЗ	З	О		
1	2	3	4	5	6	7	8	9	10	11	12	13	14	15	16	17	18	19
8																	0	0
12																	0	0
16																	0	0
20																	0	0
24																	0	0
28																	0	0
32																	0	0
36																	0	0
Итого шт.																	0	0
Итого %																	0	0

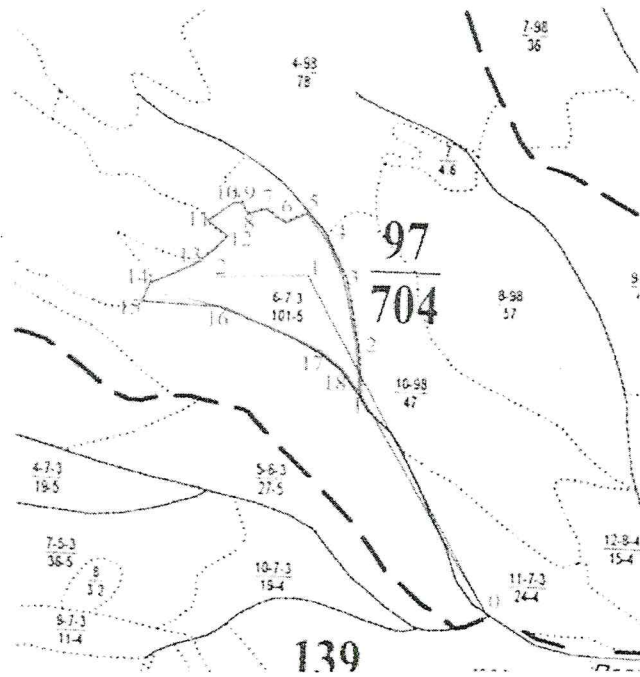
Средневзвешенная величина состояния породы Кедр

Абрис участка

Условные обозначения

	обследуемый участок
	маршрутный ход
	граница выдела

М-1:25000



Привязка т.т. 0-1 по ключу Рогатый

№ Выдела	Ленты (круговой площадки) перечета				
	№ ленты	Длина, м	Ширина, м	Радиус, м	Площадь, га
6	1	331	10		0.3
	№ точек	Азимут линии, °	Длина, м	Координаты	
	0-1	332	1460	48°47.114	138°33.519
	1-2	270	331	48°47.814	138°32.964
Экспликация участка					
Номера точек	Координаты		азимуты линий	длина, м	
0-1	48*47.114	138*33.519	332	982	
1-2	48*47.555	138*33.138	357	191	
2-3	48*47.656	138*33.141	350	254	
3-4	48*47.799	138*33.097	339	152	
4-5	48*47.898	138*33.033	328	136	
5-6	48*47.937	138*32.995	247	93	
6-7	48*47.922	138*32.920	308	88	
7-8	48*47.950	138*32.867	255	68	
8-9	48*47.937	138*32.822	333	49	
9-10	48*47.977	138*32.784	273	30	
10-11	48*47.981	138*32.717	233	120	
11-12	48*47.945	138*32.670	130	95	
12-13	48*47.889	138*32.751	226	148	
13-14	48*47.842	138*32.682	246	195	
14-15	48*47.785	138*32.520	204	77	
15-16	48*47.746	138*32.492	95	299	
16-17	48*47.738	138*32.729	116	402	
17-18	48*47.642	138*33.025	133	102	
18-1	48*47.610	138*33.081	146	109	

Исполнитель работ по проведению лесопатологического обследования:

ФИО Басалыга Е.Ф. Подпись  Телефон 8(42-138)69-4-19

Дата проведения обследования: 22.02.2017г.

Дата составления документа: 16.03.2017г.





