

УТВЕРЖДАЮ:

Должность: заместитель начальника
Управления лесами Хабаровского
 края

Ф.И.О.: Д.С.С. Лесткин

Дата: 17.10.2018

Акт
 лесопатологического обследования № 113
 лесных насаждений Аванского лесничества (лесопарка)
Хабаровский край (субъект Российской Федерации)

Способ лесопатологического обследования: 1. Визуальный
 2. Инструментальный
 Место проведения

Участковое лесничество	Урочище (дача)	Квартал (кварталы)	Выдел (выделы)	Площадь, га
Аванское	-	19	1	11,0
			2	9,6
			5	15,0
			6	26,0
			8	34,0
			11	18,0
			12	16,0
			13	21,0
			14	21,0
			15	29,0
			16	23,0
			17	21,5
			18	32,0
			19	14,0

Лесопатологическое обследование проведено на общей площади 291,1 га.

1. Визуальное лесопатологическое обследование.*

Наземное

Дистанционное

1.1. На площади 291,1 га фактическая таксационная характеристика лесного насаждения соответствует (не соответствует) таксационному описанию (нужно подчеркнуть).

Причины несоответствия: _____

Список участков с выявленными несоответствиями приведен в приложении 1 к настоящему Акту.

1.2. Лесные насаждения с нарушенной и утраченной устойчивостью выявлены на площади _____ га:

Участковое лесничество	Урочище (дача)	Площадь, га		Причина ослабления (гибели)
		с нарушенной устойчивостью	с утраченной устойчивостью	
-	-	-	-	-

Состояние обследованных лесных насаждений приведено в приложениях 1.1 - 1.4 к Акту в зависимости от метода проведения ЛПО.

1.3. В обследованных лесных участках прогнозируется:

Прогноз	Площадь, га
Ослабление лесных насаждений	-
Усыхание лесных насаждений различной степени	-
Развитие очагов вредных организмов	-

1.4. Обнаружено загрязнение лесного участка отходами и выбросами: промышленными
бытовыми

Вид загрязнения	Размеры загрязнения			Объем, кубм	Площадь загрязнения, га
	длина, м	ширина, м	высота, м		
-	-	-	-	-	-

ЗАКЛЮЧЕНИЕ

Оценка текущего санитарного и лесопатологического состояния лесных насаждений, назначенные профилактические мероприятия по защите лесов, агитационные мероприятия: состояние лесных насаждений удовлетворительное.

Средневзвешенная категория состояния: выд. 1 - 1,3

выд. 2 - 1,6

выд. 5 - 1,7

выд. 6 - 1,6

выд. 8 - 1,7

выд. 11 - 1,3

выд. 12 - 1,4

выд. 13 - 1,2

выд. 14 - 1,1

выд. 15 - 1,6

выд. 16 - 1,0

выд. 17 - 1,6

выд. 18 - 1,4

выд. 19 - 1,6

Дата проведения обследований: 101

Дата составления документа: 25.07.2018

Исполнитель работ по проведению лесопатологического обследования:

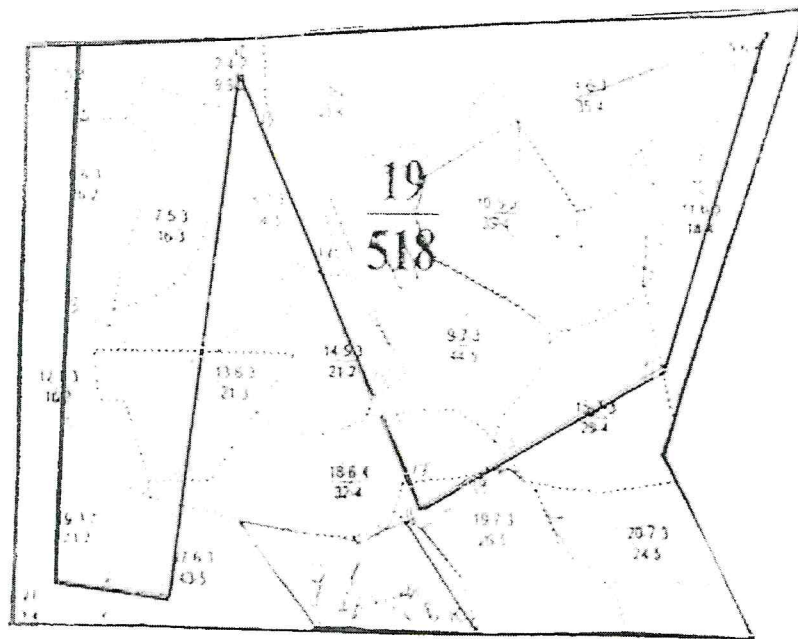
ФИО Доркаев А.Н.

Подпись

*Раздел включается в акт, в случае проведения лесопатологического обследования визуальным способом.

Абрис участка

M 1:25000



№ выдела	Ленты (круговой площадки) перечёта				
	№ ленты (площадки)	Длина, м	Ширина, м	Радиус, м	Площадь, га
1	1-2	250	10		0,250
6	2-3	663	10		0,663
12	3-4	412	10		0,412
16	4-5	525	10		0,525
16	5-6	200	10		0,200
17	6-7	188	10		0,188
17	7-8	325	10		0,325
18	8-9	87	10		0,087
13	9-10	450	10		0,450
8	10-11	825	10		0,825
2	11-12	137	10		0,137
2	12-13	212	10		0,212
8	13-14	550	10		0,550
14	14-15	450	10		0,450
18	16-17	249	10		0,249
19	17-18	100	10		0,100
19	18-19	262	10		0,262
18	19-20	87	10		0,087

15	20-21	600	10		0,600
11	21-22	662	10		0,662
5	22-23	560	10		0,560

Номера точек	Координаты	Азимуты (румбы) линий	Длина, м
1-2	N47° 24' 13.0" E134° 40' 12.5"	3	250
	N47° 24' 04.4" E134° 40' 12.3"		
2-3	N47° 24' 04.4" E134° 40' 12.3"	3	663
	N47° 23' 42.7" E134° 40' 09.8"		
3-4	N47° 23' 42.7" E134° 40' 09.8"	3	412
	N47° 23' 29.5" E134° 40' 09.7"		
4-5	N47° 23' 29.5" E134° 40' 09.7"	3	525
	N47° 23' 12.6" E134° 40' 09.3"		
5-6	N47° 23' 12.6" E134° 40' 09.3"	98	200
	N47° 23' 11.2" E134° 40' 20.2"		
6-7	N47° 23' 11.2" E134° 40' 20.2"	98	188
	N47° 23' 09.6" E134° 40' 29.1"		
7-8	N47° 23' 09.6" E134° 40' 29.1"	6	325
	N47° 23' 20.4" E134° 40' 33.4"		
8-9	N47° 23' 20.4" E134° 40' 33.4"	6	87
	N47° 23' 23.6" E134° 40' 31.9"		
9-10	N47° 23' 23.6" E134° 40' 31.9"	6	450
	N47° 23' 38.4" E134° 40' 32.8"		
10-11	N47° 23' 38.4" E134° 40' 32.8"	6	825
	N47° 24' 05.8" E134° 40' 36.8"		
11-12	N47° 24' 05.8" E134° 40' 36.8"	6	137
	N47° 24' 10.4" E134° 40' 37.8"		
12-13	N47° 24' 10.4" E134° 40' 37.8"	157	212
	N47° 24' 03.8" E134° 40' 43.1"		
13-14	N47° 24' 03.8" E134° 40' 43.1"	157	550
	N47° 23' 47.1" E134° 40' 54.0"		
14-15	N47° 23' 47.1" E134° 40' 54.0"	157	450
	N47° 23' 34.1" E134° 41' 03.7"		
16-17	N47° 23' 31.6" E134° 41' 06.1"	157	249
	N47° 23' 23.9" E134° 41' 10.5"		
17-18	N47° 23' 23.9" E134° 41' 10.5"	157	100
	N47° 23' 21.2" E134° 41' 11.0"		
18-19	N47° 23' 21.2" E134° 41' 11.0"	61	262
	N47° 23' 25.3" E134° 41' 22.1"		
19-20	N47° 23' 25.3" E134° 41' 22.1"	61	87
	N47° 23' 26.9" E134° 41' 25.3"		
20-21	N47° 23' 26.9" E134° 41' 25.3"	61	600
	N47° 23' 36.9" E134° 41' 50.4"		

